



COMP SPÓŁKA AKCYJNA

ul. Jutrzenki 116
02-230 Warszawa

**Oświadczenie na temat informacji niefinansowych
z działalności Grupy Kapitałowej Comp S.A. za 2023 r.**

Data sporządzenia: 18.04.2024

Spis treści

| | |
|--|----|
| Oświadczenie na temat informacji niefinansowych z działalności Grupy Kapitałowej Comp S.A. za 2023 r. | 1 |
| Pismo Wiceprezesa Zarządu | 3 |
| Podejście do zrównoważonego rozwoju | 4 |
| 1. O Grupie Kapitałowej Comp | 5 |
| 1.1 Zakres oświadczenia niefinansowego | 5 |
| 1.2 Rodzaje działalności, łańcuch wartości i inne relacje biznesowe | 5 |
| 1.2.1 Model biznesowy, relacje i łańcuch wartości | 7 |
| 1.2.2 Rynek | 8 |
| 1.3 Struktura | 10 |
| 1.3.1 Struktura organizacyjna | 11 |
| 1.3.2 Struktura zarządcza | 11 |
| 1.4 Zarządzanie | 14 |
| 1.5 System kontroli wewnętrznej | 14 |
| 1.5.1 Niefinansowe wskaźniki efektywności | 15 |
| 1.5.2 Wskaźniki finansowe efektywności | 16 |
| 2. Strategia | 16 |
| 2.1 Wartości | 16 |
| 3. Istotność informacji w raporcie i zarządzanie ryzykiem | 17 |
| 3.1 Metoda ustalania istotności | 17 |
| 3.1.1 Istotni interesariusze | 18 |
| 3.2 Istotne zagadnienia | 18 |
| 3.3 Istotne ryzyka | 21 |
| 3.3.1 Matryca istotności | 21 |
| 4. Działania w zakresie odpowiedzialnego postępowania w biznesie | 24 |
| 4.1 Zarządzanie jakością i bezpieczeństwem | 24 |
| 4.2 Należyta staranność i prawa człowieka | 25 |
| 4.3 Monitoring i komunikacja w odpowiedzialnym biznesie | 27 |
| 4.4 Przeciwdziałanie korupcji i konfliktowi interesów | 27 |
| 4.5 Uczciwa konkurencja | 28 |
| 5. Zarządzanie obszarem społecznym | 29 |
| 5.1 Zatrudnienie | 29 |
| 5.2 Bezpieczeństwo i higiena pracy (BHP) | 32 |
| 5.3 Szkolenia i edukacja | 34 |
| 5.4 Zarządzanie różnorodnością | 35 |
| 5.5 Członkostwo w organizacjach | 35 |
| 5.6 Działalność charytatywna | 35 |
| 5.7 Prawa i regulacje w obszarze społeczno-gospodarczym | 36 |
| 5.8 Ochrona prywatności | 36 |
| 6. Zarządzanie obszarem środowiska i klimatu | 37 |
| 6.1 Surowce i materiały | 37 |
| 6.2 Energia | 38 |
| 6.3 Woda i ścieki | 39 |
| 6.4 Emisje gazów cieplarnianych | 39 |
| 6.5 Odpady | 41 |
| 6.6 Zgodność z regulacjami środowiskowymi | 42 |
| 6.7 Pozostałe aspekty bezpośredniego i pośredniego oddziaływania na środowisko | 43 |
| 7. Ujawnienia Taksonomii | 44 |
| 7.1 Wstęp | 44 |
| 7.2 Zgodność prowadzonej przez Grupę Kapitałową Comp działalności z systematyką | 44 |
| 7.3 Przebieg badania zgodności z systematyką | 45 |
| 7.4 Ujawnienia dotyczące systematyki | 46 |
| O raporcie | 55 |
| Indeks treści GRI | 55 |
| Tabela zgodności z Ustawą o Rachunkowości | 58 |
| Spis tabel | 59 |
| Spis rysunków | 59 |
| Spis źródeł i wyjaśnień | 60 |

Pismo Wiceprezesa Zarządu

Szanowni Państwo,

Dzięki dużej determinacji i konsekwencji realizujemy cele określone w Strategii Comp Next Generation. W minionym roku wartości parametrów finansowych określone w strategii zostały osiągnięte i wyraźnie przekroczone. EBITDA wzrosła z 74 mln zł do 110 mln zł (o 48%), a transfer do akcjonariuszy z kwoty 3,5 zł do 6,5 zł na akcję (o 85%).

Równocześnie będąc liderem rynku technologicznego czujemy odpowiedzialność za jego zrównoważony rozwój. Naszą powinnością jest przestrzeganie standardów funkcjonowania dużych przedsiębiorstw, a także aktywne ich wyznaczanie i propagowanie.

Od lat raportujemy dobre praktyki spółek i sporządzamy nasze oświadczenia finansowe z wykorzystaniem standardów GRI (Global Reporting Initiative). Rozpoczęliśmy przygotowania do raportowania zgodnego z postanowieniami unijnej dyrektywy CSRD (Corporate Sustainability Reporting Directive), czego dowodem jest poszerzony zakres niniejszego raportu. Analizujemy kwestie istotne dla naszych interesariuszy, przyglądamy się łańcuchowi wartości i liczymy emisje CO₂.

Podstawową wartością naszej firmy są jej pracownicy. To teza, którą szczególnie łatwo zweryfikować w firmie informatycznej, zależnej od unikalnych kompetencji naszych specjalistek i specjalistów. Staramy się zapewnić wszystkim naszym pracownikom optymalne warunki pracy, w atmosferze wzajemnego szacunku. Ich prawa są chronione dzięki obowiązującym w firmie zasadom compliance, a ewentualne nieprawidłowości mogą być zgłaszane systemowo w sposób anonimowy.

Grupa Kapitałowa Comp w pełni wpisuje się w działania sprzyjające ochronie środowiska, czego wyrazem było przeprowadzanie inicjatyw proekologicznych w latach, gdy działalność ta nie była jeszcze szczegółowo analizowana. Jako organizacja gospodarcza będziemy wdrażać wszystkie dostępne rozwiązania, aby spełnić europejską wizję społeczeństwa, które do 2050 r. ma stać się odporne na zmianę klimatu.

Z poważaniem,

Andrzej Wawer, Wiceprezes Zarządu

Podejście do zrównoważonego rozwoju

[GRI 2-22]

W Grupie Kapitałowej Comp zdajemy sobie sprawę z odpowiedzialności za wpływ naszych działań na gospodarkę, środowisko naturalne i społeczeństwo. W związku z tym podejmujemy kroki, które przyczyniają się do zrównoważonego rozwoju i zapewniają długoterminowe korzyści dla wszystkich zainteresowanych stron.

Troszczymy się o środowisko naturalne. Redukujemy emisję gazów cieplarnianych, efektywnie wykorzystujemy i stosujemy odnawialne źródła energii. Kontrolujemy ilość odpadów, promujemy recykling i wykorzystanie materiałów z recyklingu. Będziemy dążyć do poprawienia parametrów takich jak: wykorzystanie w szerszym zakresie chmury obliczeniowej (cloud computing), wykorzystanie energii, czy zmniejszenie liczby urządzeń na jednego pracownika.

Jesteśmy aktywni i zaangażowani społecznie. W naszej ofercie dla Samorządów realizujemy projekty ukierunkowane na wsparcie i rozwój lokalnej społeczności.

Zapewniamy pracownikom Grupy **bezpieczne i odpowiednie warunki pracy**, dostęp do szkoleń i możliwość rozwoju zawodowego, aby w pełni wykorzystać ich potencjał.

Postępujemy w sposób etyczny i transparentny, w tym poprzez przestrzeganie prawa i standardów etycznych oraz zapewnienie przejrzystości naszych działań i decyzji.

Ciągle **doskonalimy nasze działania i regularnie monitorujemy postępy** naszej pracy. Wierzymy, że w ten sposób przyczynimy się do budowania lepszej przyszłości dla nas wszystkich.

1. O Grupie Kapitałowej Comp

[GRI 2-1] [UoR art. 49b ust. 2 pkt. 2]

Zarząd Comp Spółka Akcyjna („Comp S.A.”) z siedzibą w Warszawie (adres: Polska, 02-230 Warszawa, ul. Jutrzenki 116), prezentuje skonsolidowane sprawozdanie niefinansowe za okres 1 stycznia 2023 r. do 31 grudnia 2023 r.

Tabela 1. Syntetyczne podsumowanie najważniejszych danych

| Nazwa obszaru | Wartość | Jednostka |
|---|----------|---------------------------|
| A. Obszar finansowy | | |
| Przychody | 997 503 | tys. zł |
| Zysk ze sprzedaży brutto | 275 914 | tys. zł |
| B. Obszar pracowniczy | | |
| Liczba zatrudnionych osób | 1 010 | osoby |
| C. Obszar społeczny | | |
| Inwestycje społeczne (darowizny) | 478 | tys. zł |
| D. Obszar środowiskowy | | |
| Łączne zużycie energii elektrycznej | 2 055,75 | MWh/rok |
| Łączna emisja CO ₂ (zakres 1 i 2) w Grupie Kapitałowej | 3 389,22 | Mg CO _{2eq} /rok |
| E. Obszar przeciwdziałania korupcji i praw człowieka | | |
| Liczba potwierdzonych przypadków korupcyjnych | 0 | Liczba przypadków |
| Liczba potwierdzonych przypadków łamania praw człowieka | 0 | Liczba przypadków |

1.1 Zakres oświadczenia niefinansowego

[GRI 2-3] [GRI 2-4]

Dane przedstawione w oświadczeniu są aktualizowane w rocznych okresach sprawozdawczych i publikowane wraz ze sprawozdaniami za kolejne lata obrotowe. Niniejsze oświadczenie zostało opracowane z wykorzystaniem wybranych wskaźników międzynarodowego standardu raportowania niefinansowego Global Reporting Initiative GRI Standards 2021. Dane niefinansowe nie były poddane audytowi zewnętrznemu.

Niniejsze oświadczenie na temat informacji niefinansowych dla Grupy Kapitałowej Comp S.A. (dalej również jako: „Grupa”, „Grupa Kapitałowa”, „Grupa Kapitałowa Comp”, „GK Comp”, „organizacja”) stanowi wypełnienie obowiązków wynikających z ustawy o rachunkowości z dnia 29 września 1994 r. (Dz.U. z 2021 r. poz. 217 z późn. zm.). Oświadczenie obejmuje informacje niefinansowe dotyczące Grupy Kapitałowej Comp za okres **od 1 stycznia 2023 r. do 31 grudnia 2023 r.** oraz stanowi wyodrębnioną część Sprawozdania Zarządu z działalności Grupy za 2023 r.

W raporcie działania Grupy są rozumiane jako działania za pośrednictwem jednej lub więcej spółek należących do Grupy. Zgodnie z wytycznymi standardu raportowania GRI raport prezentuje dane ze spółek zależnych bezpośrednio, a waga merytoryczna zbieranych informacji jest istotna dla wyliczeń poszczególnych wskaźników. Oświadczenie zostało uzupełnione o kwestie związane z prawami człowieka.

1.2 Rodzaje działalności, łańcuch wartości i inne relacje biznesowe

[GRI 2-2] [GRI 2-6] [UoR art. 49b ust. 2 pkt 1]

Dla Grupy Kapitałowej Comp, jednostką dominującą jest Comp Spółka Akcyjna. Spółka posiada dwa oddziały samobilansujące w 4 lokalizacjach:

1. Oddział IT, mieszczący się przy ul. Jutrzenki 116 w Warszawie,
2. Oddział Centrum Technologii Sprzedaży z siedzibą w Nowym Sączu (marka NOVITUS), mieszczący się przy ul. Nawojowskiej 118 w Nowym Sączu,
3. Filia Oddziału Centrum Technologii Sprzedaży (marka ELZAB), mieszcząca się przy ul. ELZAB 1 w Zabrze,

4. Oddział Centrum Usług Serwisowych (marka CSS), mieszczący się przy ul. Działkowej 115a w Warszawie.

W skład Grupy na dzień sprawozdawczy wchodziły dodatkowo spółki zależne o następujących lokalizacjach:

1. Comp Centrum Innowacji sp. z o.o., mieszcząca się przy ul. Jutrzenki 116 w Warszawie,
2. ELZAB HELLAS SPV sp. z o.o., mieszcząca się przy ul. ELZAB 1 w Zabrze,
3. Enigma Systemy Ochrony Informacji sp. z o.o., mieszcząca się przy ul. Jutrzenki 116 w Warszawie,
4. Insoft sp. z o.o., mieszcząca się przy ul. Jasnej 3A w Krakowie,
5. Polski System Korzyści sp. z o.o., mieszcząca się przy ul. Jutrzenki 116 w Warszawie.

Comp Centrum Innowacji sp. z o. o.

Zarządza innowacyjnymi projektami prowadzonymi w ramach Grupy. Zajmuje się zarządzaniem zasobami, zarówno know-how, jak i zasobami produkcyjnymi oraz organizacyjnymi oferowanymi przez Grupę. Comp Centrum Innowacji sp. z o. o. prowadzi działalność w zakresie wieloetapowej analizy rynku, badań i rozwoju oraz wdrożeń rynkowych dla tworzonych przez Grupę produktów.

Elzab HELLAS SPV sp. z o. o.

Jest dystrybutorem urządzeń fiskalnych i niefiskalnych na rynku greckim.

Enigma SOI sp. z o. o.

Świadczy usługi w obszarze ochrony informacji. Integralną częścią oferowanych rozwiązań jest szeroko pojmowane bezpieczeństwo specjalne. Dotyczy ono zarówno rozwiązań sprzętowych i aplikacyjnych, jak i całego obszaru architektury i realizacji wdrożenia. Spółka ta dostarcza rozwiązania dla administracji publicznej, służb mundurowych, sektora energetycznego, telekomunikacyjnego i bankowego.

Insoft sp. z o. o.

Zajmuje się projektowaniem oraz wdrażaniem oprogramowania systemów sprzedaży i systemów wspomagających obsługę klienta. Oferta produktowa Spółki obejmuje trzy główne grupy: systemy sprzedaży, systemy CRM i Isoform oraz systemy kartowe.

Polski System Korzyści sp. z.o.o.

Świadczy, rozwija oraz komercjalizuje rozwiązania technologiczne IT i usługi cyfrowe dla konsumentów, oparte na dwustronnej komunikacji z urządzeniami elektronicznymi m.in. fiskalnymi, przenośnymi urządzeniami multimedialnymi (smartfony itp.).

Spółką z Grupy notowaną na Giełdzie Papierów Wartościowych w Warszawie („GPW”) jest Comp S.A. (spółka publiczna od 14 stycznia 2005 r.). Do czasu połączenia z Comp S.A. również ZUK Elzab S.A. była notowana na GPW.

Zgodnie z podziałem stosowanym przez GPW, Spółka jest zaliczana do sektora informatycznego (WIG – INFO) oraz do sektora firm nowych technologii (WIGtech).

W dniu 29 grudnia 2023 r. nastąpiło połączenie Comp S.A. z siedzibą w Warszawie i Zakładów Urzędzeń Komputerowych „ELZAB” Spółka Akcyjna z siedzibą w Zabrze. Przed dniem połączenia, ELZAB był producentem urządzeń elektronicznych, w szczególności urządzeń fiskalnych. Od dnia połączenia Comp przejął prawa i obowiązki ELZAB jako producenta urządzeń fiskalnych wynikające z obowiązujących przepisów prawa. Z dniem połączenia dotychczasowa działalność spółki Zakłady Urzędzeń Komputerowych ELZAB S.A. jest kontynuowana w strukturach Oddziału Spółki w Nowym Sączu jako „ELZAB, filia Oddziału Centrum Technologii Sprzedaży Comp S.A.”.

Połączenie stanowi kolejny etap realizacji strategii „Comp 2025 Next Generation” usprawniając zarządzanie wspólnym biznesem. Celem połączenia było uproszczenie struktury Grupy Kapitałowej Comp i zwiększenie jej przejrzystości, jak również wykorzystanie synergii integracyjnych oraz uproszczenie i udoskonalenie procesów biznesowych, m.in. poprzez eliminację zbędnych lub dublujących się procesów. Połączenie skutkuje uproszczeniem struktur nadzoru, co usprawni zarządzanie Grupą Kapitałową Comp oraz pozytywnie wpłynie na poprawę efektywności poprzez redukcję dublujących się kosztów, w szczególności kosztów administracyjnych, organizacyjnych i zarządczych. W wyniku połączenia doszło do połączenia

kompetencji biznesowych podmiotów, którego celem i efektem jest udoskonalenie transferu wiedzy specjalistycznej i doświadczenia w ramach Grupy Comp.

Połączenie nastąpiło w celu osiągnięcia ważnych celów ekonomicznych, którymi są przede wszystkim:

1. Osiągnięcie efektów synergii służących do wykreowania długoterminowego wzrostu wartości dla akcjonariuszy łączących się Spółek.
2. Przyspieszenie organicznego rozwoju łączących się Spółek oraz optymalizacja efektywności posiadanego przez nie portfolio usług oraz sprawniejsze wprowadzenie nowych ujednoczonych rozwiązań i usług na rynek.
3. Zwiększenie zysków i wzmocnienie pozycji rynkowej łączących się Spółek poprzez wzrost wartości posiadanych marek.
4. Wzmocnienie pozycji finansowej łączących się Spółek.

Celem połączenia obu podmiotów było zwiększenie konkurencyjności łączących się Spółek, m.in. przez wykorzystanie efektu ekonomii skali i ekonomii zakresu oraz rozproszenie ryzyka działalności gospodarczej prowadzonej przez ELZAB.

Ponadto, konsolidacja kapitału łączących się Spółek w ramach jednego silnego podmiotu gospodarczego (Comp), umożliwił ma Spółce przejmowanej rozwinięcie działalności na znacznie szerszą skalę i osiąganie nowych celów gospodarczych, a także ma wzbudzić większe zaufanie potencjalnych kontrahentów oraz kredytodawców ELZAB.

1.2.1 Model biznesowy, relacje i łańcuch wartości

[GRI 2-6]

Grupa Kapitałowa Comp prowadzi działalność w zakresie bezpieczeństwa IT na polskim rynku oraz jest jednym z największych dostawców usług serwisowych, utrzymania infrastruktury i szkoleń informatycznych. Dostarcza również rozwiązania technologiczne wspomagające pracę handlu, usług i logistyki, w tym rozwiązania fiskalne oferowane pod markami NOVITUS i ELZAB.

W zakresie rozwiązań IT, Grupa prowadzi działalność polegającą na tworzeniu rozwiązań informatycznych poprzez łączenie własnych produktów z rozwiązaniami oferowanymi przez innych producentów sprzętu i oprogramowania.

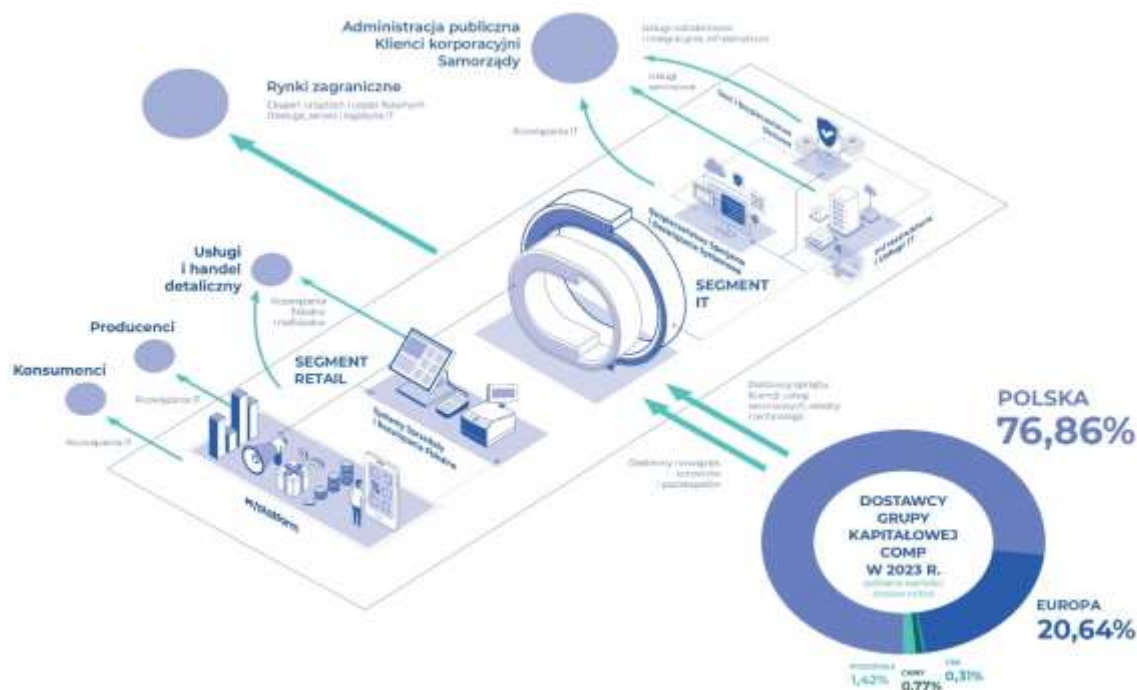
W skład Grupy wchodzi spółki technologiczne specjalizujące się w rozwiązaniach z zakresu bezpieczeństwa sieciowego, cyberbezpieczeństwa i kryptografii oraz integracji i bezpieczeństwa IT, jak również w rozwiązaniach dla handlu i usług.

W zakładzie produkcyjnym Enigma SOI w Warszawie funkcjonuje linia produkcyjna kluczowa dla montażu urządzeń szyfrujących i urządzeń do Systemu Dozoru Elektronicznego.

W zakresie działań rynkowych dotyczących produktów retail, Grupa w przeważającej mierze opiera się na sprzedaży urządzeń oraz dalszym rozwoju usług dodanych opartych na technologii M/platform wyłącznie w ścisłej współpracy ze strategicznymi partnerami, liderami danego segmentu rynku, posiadającymi własne centra dystrybucyjne oraz silnie rozwinięte sieci sklepów. Urządzenia w tym segmencie są w większości projektowane i produkowane w fabryce w Nowym Sączu (Oddział Centrum Technologii Sprzedaży Comp S.A.).

Zgodnie z zawartą umową outsourcingową z dnia 08.12.2022 r. do Oddziału Centrum Technologii Sprzedaży Comp S.A. w Nowym Sączu, na przełomie 2022/2023, została przeniesiona produkcja urządzeń fiskalnych marki ELZAB, a z dniem 01.08.2023 r. przeniesiono tam również pozostałą produkcję urządzeń nefiskalnych marki ELZAB.

Grupa jest obecna na polskim rynku od 1990 r., co umożliwiło jej wypracowanie pozycji lidera w dziedzinie producenta urządzeń fiskalnych w Polsce.



Rysunek 1. Łańcuch wartości w Grupie Kapitałowej Comp

1.2.2 Rynek

Grupa koncentruje się na rozwiązaniach dla klientów z segmentów retail oraz IT.

Segment IT

Największym rynkiem, na którym działa GK Comp jest rynek publiczny, do którego należą urzędy centralne, służby mundurowe, jednostki administracji samorządowej oraz podmioty publiczne w tym szpitale i uczelnie wyższe. Na rynek ten oferowana jest szeroka oferta produktów i usług m.in.:

- 1) tzw. „bezpieczeństwo specjalne” – w tym produkty kryptograficzne,
- 2) sieci i cyberbezpieczeństwo,
- 3) integracja IT oraz infrastruktura i usługi IT,
- 4) specjalizowane systemy, w tym SDE (elektroniczny monitoring więźniów).

Drugim podstawowym rynkiem w działalności IT GK Comp jest rynek przedsiębiorstw. Grupa koncentruje się na największych firmach, które zarządzają również krajową infrastrukturą krytyczną. Wśród klientów wyróżnić można: przedsiębiorstwa paliwowe i energetyczne, operatorów telekomunikacyjnych i banki. Głównym odbiorcą oferty rozwiązań sieciowych, cyberbezpieczeństwa klasy operatorskiej, systemów monitorowania oraz infrastruktury i usług IT pozostają przedsiębiorstwa. Duży udział w sprzedaży mają produkty firm trzecich, kluczowych producentów w poszczególnych kategoriach produktów.

Dążeniem Grupy jest wysoki udział własnych usług dodanych, co m.in. pozwala zachować rentowność oraz przyczynia się do budowy relacji z klientem, szczególnie na poziomach technicznych.

Segment retail

Na segment retail w Grupie Kapitałowej Comp składają się rozwiązania wspomagające pracę handlu, usług, logistyki i przemysłu. Segment retail odpowiada za produkcję lub dystrybucję kas i drukarek fiskalnych oraz szerokiej gamy urządzeń w postaci komputerów POS, czytników i drukarek kodów kreskowych, kolektorów i terminali danych, wag i innych urządzeń metrycznych.

Oprócz rozwiązań sprzętowych segment retail obejmuje także całkowicie wirtualne rozwiązania fiskalne dla przewoźników oraz rozwiązania hybrydowe, m.in. dla branży myjni samoobsługowych, oba sprzedawane w

modelu abonamentowym. Istotną częścią oferty segmentu retail jest także oprogramowanie sprzedażowe dla branż sprzedaży detalicznej oraz HoReCa.

Ponadto, w ramach segmentu retail prowadzone jest centrum usług IT, które oferuje usługi obejmujące:

1. Serwis gwarancyjny i pogwarancyjny urządzeń IT.
2. Usługi logistyczne w zakresie części komputerowych.
3. Outsourcing lokalnych zasobów IT w środowisku klienta.
4. Usługi IMACD+ (instalacji i konfiguracji sprzętu w środowisku klienta).
5. Rozszerzony serwis dla urządzeń Data Center. Głównym obszarem działalności jest świadczenie usług gwarancyjnych na zlecenie i w imieniu wiodących producentów sprzętu IT (w szczególności DELL i HP), pogwarancyjne (w oparciu o liczne autoryzacje serwisowe) oraz usługi serwisu rozszerzonego, projektowane i realizowane zgodnie z indywidualnymi oczekiwaniami klientów.

Oprócz Polski, Grupa eksportuje swoje produkty do innych krajów. Są to: Ukraina, Czechy, Słowacja, Węgry, Łotwa, Litwa, Macedonia Północna, Armenia, Mołdawia, Grecja, Turcja, Kenia, Wielka Brytania, Francja, Estonia i USA.

Działalność zagraniczna spółki dominującej Comp S.A. (Oddział Centrum Technologii Sprzedaży / marka NOVITUS) to eksport urządzeń fiskalnych oraz części do nich głównie na rynki: grecki, łotewski, macedoński, węgierski, kenijski oraz ukraiński.

Działalność zagraniczna spółki dominującej Comp S.A. (Oddział Centrum Usług Serwisowych / marka CSS) koncentruje się w Czechach i Słowacji.

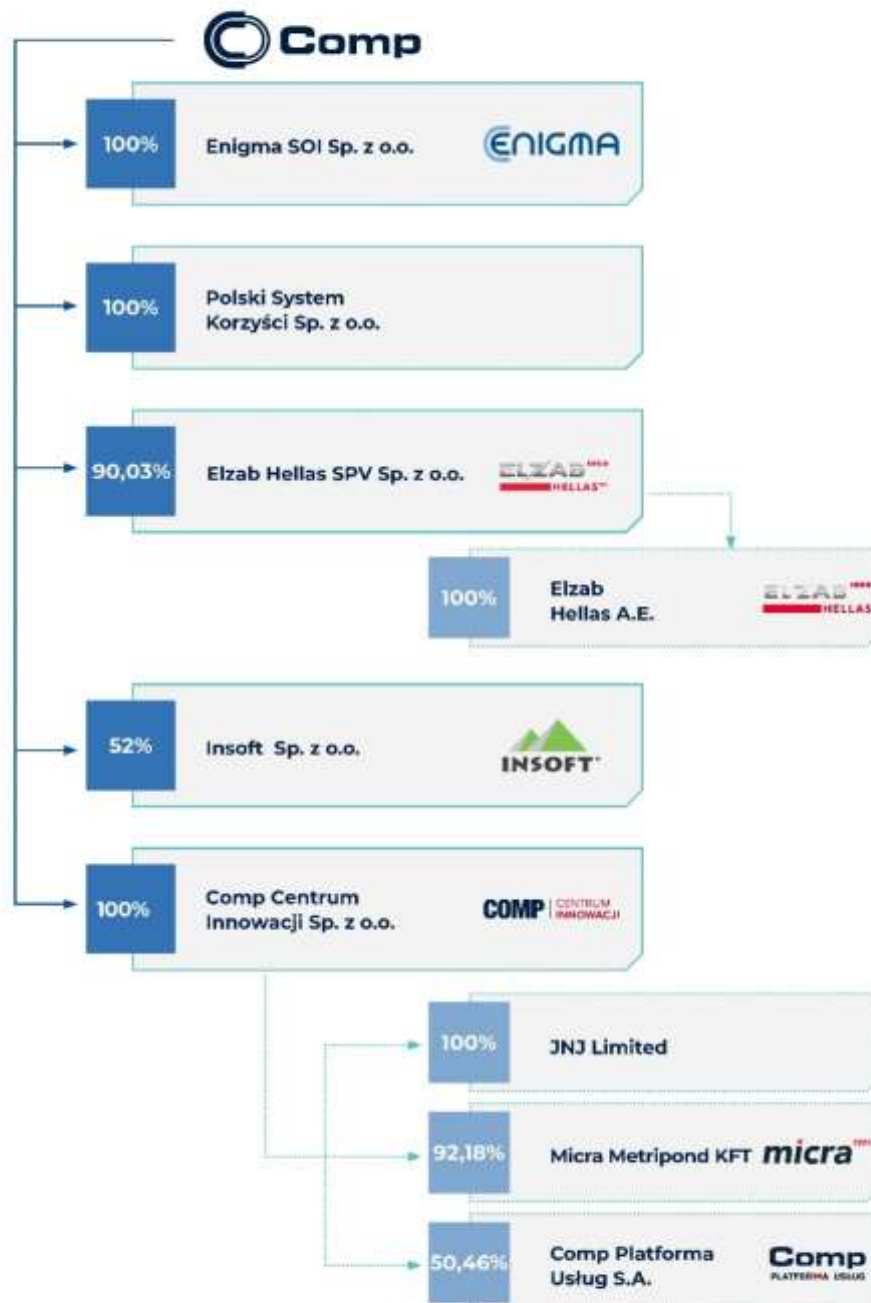
Odbiorcami zagranicznymi urządzeń fiskalnych i нефiskalnych marki ELZAB są głównie rynki: węgierski, grecki, turecki i brytyjski.

Działalność zagraniczna spółki Enigma SOI w zakresie sprzedaży koncentruje się na krajach tj.: Armenia, Mołdawia, Czechy i Litwa. Spółka eksportuje również do Francji, Estonii i USA.

1.3 Struktura

[GRI 2-9] [GRI 2-10] [GRI 2-11] [GRI 2-12] [GRI 2-13] [GRI 2-14] [GRI 2-17] [GRI 2-19]

Struktura Grupy Kapitałowej



Rysunek 2. Struktura Grupy Kapitałowej Comp
[stan na 31 grudnia 2023 r.]

1.3.1 Struktura organizacyjna

Struktura organizacyjna Grupy jest dostosowana do celów wyznaczanych corocznie w jej planie działania. Ponieważ w jednostce dominującej wdrożono zarządzanie przez jakość, przed każdym pracownikiem stawiane są zadania, których realizacja oceniana jest według kryteriów jakościowych. Kryteria te są przypisane do efektów działania procesów.

Zakres odpowiedzialności merytorycznej właścicieli procesów obejmuje dokumentację, monitoring, realizację działań korygujących, doskonalenie procesu, jego rezultaty oraz utrzymanie wskaźników przypisanych do procesu w założonych granicach.

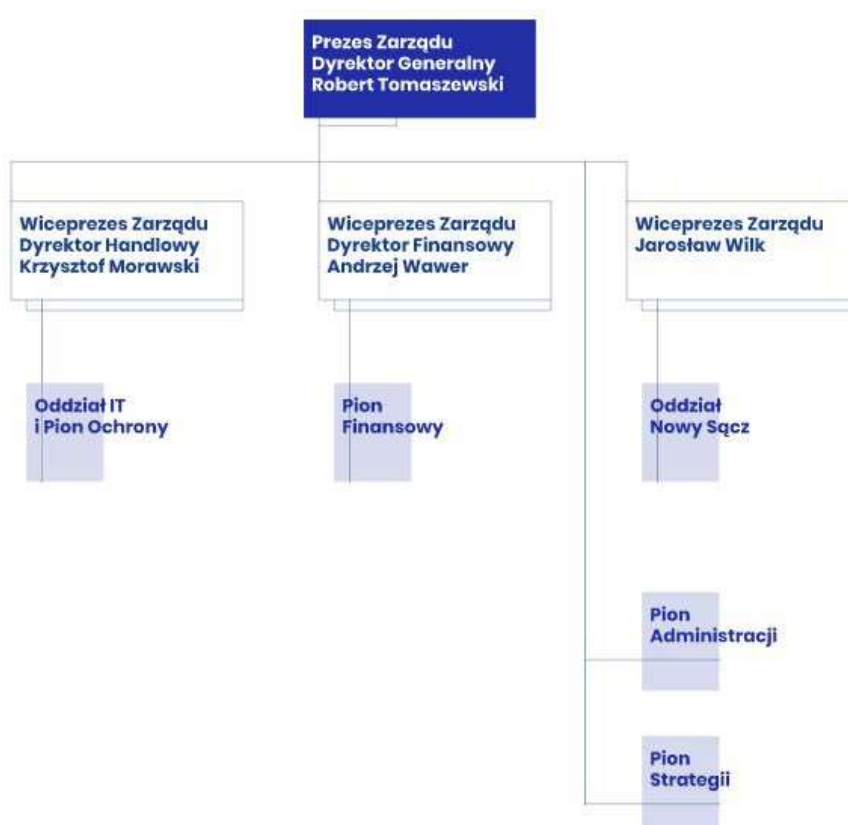
1.3.2 Struktura zarządcza

Struktura zarządcza Grupy opiera się na kontroli właścicielskiej i nadzorczej sprawowanej przez Comp S.A. oraz na dialogu spółek.

Zgodnie ze Statutem jednostki dominującej Comp S.A., władzami Spółki są Walne Zgromadzenie, Rada Nadzorcza i Zarząd. Comp S.A. jako jednostka dominująca Grupy Kapitałowej Comp, sprawuje nadzór właścicielski nad pozostałymi spółkami należącymi do Grupy oraz wypracowała formułę dialogu pomiędzy nimi, zgodnie z obowiązującymi regulacjami prawnymi.

Walne Zgromadzenie to najwyższy organ władzy w Spółce. Do jego kompetencji należy m.in. podejmowanie uchwał o podziale zysków lub pokryciu strat, podwyższeniu lub obniżeniu kapitału zakładowego, łączeniu lub podziale spółki.

Zarząd Comp S.A. kieruje jednostką dominującą i reprezentuje ją na zewnątrz, w tym na zgromadzeniach spółek zależnych. Na dzień 31 grudnia 2023 r. Zarząd składał się z 4 osób:



Rysunek 3. Struktura zarządcza Grupy Kapitałowej Comp

Rada Nadzorcza sprawuje stały nadzór nad działalnością spółki dominującej, powołuje i odwołuje członków jej Zarządu. Odpowiada też m.in. za ocenę sprawozdania finansowego i sprawozdania Zarządu z działalności spółki

dominującej oraz Grupy Kapitałowej, a także wybór podmiotu uprawnionego do badania sprawozdania finansowego.

Do 30 czerwca 2023 r. w skład Rady Nadzorczej wchodził:

- Grzegorz Należyty,
- Ryszard Trepczyński,
- Jerzy Bartosiewicz,
- Piotr Nowjalis,
- Julian Kutrzeba,
- Krystian Brymora.

Dnia 30 czerwca 2023 r. do Comp S.A. wpłynęła informacja od pana Jerzego Bartosiewicza o jego rezygnacji z pełnienia funkcji członka Rady Nadzorczej. Zgodnie z oświadczeniem, rezygnacja pana Jerzego Bartosiewicza była skuteczna z chwilą jej wpłynięcia, tj. od dnia 30 czerwca 2023 r. Zarząd Comp S.A. podał tę informację do publicznej wiadomości publikując raport bieżący nr 21/2023 z dnia 30 czerwca 2023 r.

W związku z rezygnacją pana Jerzego Bartosiewicza z pełnienia funkcji członka Rady Nadzorczej, podczas Zwyczajnego Walnego Zgromadzenia, które odbyło się dnia 30 czerwca 2023 r., w skład Rady Nadzorczej powołano pana Szczepana Strublewskiego, na dotychczasową, wspólną kadencję Rady Nadzorczej. Zarząd Comp S.A. podał tę informację do publicznej wiadomości publikując raport bieżący nr 22/2023 z dnia 30 czerwca 2023 r.

Dnia 30 czerwca 2023 r. Zwyczajne Walne Zgromadzenie Comp S.A. powołało w skład Rady Nadzorczej Spółki, na nową dwuletnią, wspólną kadencję następujące osoby:

- Grzegorza Należytego, powierzając mu funkcję Przewodniczącego Rady Nadzorczej Spółki,
- Ryszarda Trepczyńskiego powierzając mu funkcję Wiceprzewodniczącego Rady Nadzorczej Spółki,
- Szczepana Strublewskiego,
- Piotra Nowjalisa,
- Juliana Kutrzebę,
- Krystiana Brymorę.

Zarząd Comp S.A. o powyższych powołaniach informował w raporcie bieżącym nr 23/2023 z dn. 30 czerwca 2023 roku.

Życiorysy zawodowe członków Zarządu

Robert Tomaszewski

Pan Robert Tomaszewski od 2017 r. pełni funkcję Prezesa Zarządu COMP. Przed objęciem funkcji Prezesa w COMP S.A., od 2000 r. pełnił funkcję członka Rady Nadzorczej COMP S.A., zaś od 2004 r. jej Przewodniczącego. Równocześnie od 2021 r. pełni funkcję Prezesa Zarządu spółki COMP Centrum Innowacji sp. z o.o., a od 2018 r. funkcję przewodniczącego Rady Nadzorczej COMP Platforma Usług S.A.

Do czerwca 2018 r. Pan Robert Tomaszewski zasiadał w Radzie Nadzorczej spółki PayTel S.A. W latach 2004-2014 był członkiem Rady Nadzorczej Safe Computing sp. z o.o. Od 2017 r. do 2020 r. zasiadał w Radzie Nadzorczej Domu Aukcyjnego Libra sp. z o.o. Ponadto w latach 2015 – 2016 pełnił funkcję członka Rady Nadzorczej Infostrefa sp. z o.o. oraz od 2012 r. do 2013 r. zasiadał w Radzie Nadzorczej Insoft sp. z o.o. W latach 2006 – 2007 Pan Robert Tomaszewski sprawował funkcję członka Rady Nadzorczej Novitus S.A., po zakończeniu której w latach 2007 – 2011 pełnił funkcję członka Zarządu tej spółki. W 2011 r. był również członkiem Zarządu spółki ELZAB S.A.

Robert Tomaszewski od 2011 r. do 2017 r. był członkiem Zarządu domu maklerskiego Ventus Asset Management S.A., a w latach 2021 – 2016 sprawował funkcję członka Rady Nadzorczej Ventus Energetyka S.A. Ponadto, od lutego do czerwca 2017 r. zasiadał w Zarządzie spółki menedżerskiej CE Management Group sp. z o.o. Od grudnia 2008 r. do maja 2010 r. był członkiem Rady Nadzorczej Domu Maklerskiego IDM S.A. pełniąc funkcję jej Przewodniczącego.

W latach 2001 – 2006 był zatrudniony w Polskiej Agencji Prasowej S.A. jako Dyrektor Oddziału PAP Biznes oraz Doradca Zarządu. W latach 1995 – 2004 był Asystentem w Katedrze Rynków Kapitałowych Szkoły Głównej Handlowej. Równolegle, w okresie od 1994 r. do 2004 r. pełnił funkcję Przewodniczącego Rady Nadzorczej w Bauma S.A. W latach 2000 – 2003 był też członkiem Rad Nadzorczych w Bauma System sp. z o.o. i Bauma Inwestycje S.A. W latach 1995 – 1997 oraz 1999 – 2000 był Wiceprezesem Zarządu Top Consulting Ltd., a także

członkiem Rady Nadzorczej w PKS Polonus S.A. Pełnił także funkcję Wiceprezesa Zarządu i członka Zarządu Domu Inwestycyjnego BWE S.A. (lata 1996 – 1999). Wcześniej związany był też z Domem Maklerskim Instalexport S.A., gdzie między 1993 r. a 1995 r. był Wiceprezesem Zarządu. W latach 1992 – 1993 pracował w BRE Bank S.A. kolejno jako Asystent Maklera i Makler Papierów Wartościowych.

Pan Robert Tomaszewski jest absolwentem Szkoły Głównej Handlowej. Ponadto ukończył kursy podyplomowe na Harvard Business School, London Business School, a także wiele innych, w tym m.in. „Managing World-Class Futures Exchange” prowadzony przez Chicago Board of Trade, kurs bankowy organizowany przez Union Bank of Switzerland oraz Mini-MBA organizowany przez Polsko – Amerykańskie Centrum Zarządzania. W 1992 roku uzyskał licencję maklera papierów wartościowych.

Krzysztof Morawski

Pa Krzysztof Morawski od 2008 r. jest Wiceprezesem Zarządu COMP. Rok wcześniej objął funkcję Wiceprzewodniczącego Rady Nadzorczej Enigma SOI sp. z o.o., którą pełni do dziś. Ponadto, Pan Krzysztof Morawski od 2019 r. pełni funkcję Przewodniczącego Rady Nadzorczej Insoft sp. z o.o. a od 2018 r. pełnił funkcję członka rady nadzorczej ELZAB (do dnia połączenia z Comp S.A.) oraz członka rady nadzorczej Comp Platforma Usług S.A. W COMP pracuje nieprzerwanie od 1996 r. Początkowo jako Inżynier Systemowy, później Kierownik Projektów, a następnie Dyrektor Handlowy.

W latach ubiegłych Pan Krzysztof Morawski był również członkiem Rad Nadzorczych spółek z Grupy Kapitałowej COMP: Paytel S.A. (w okresie kwiecień – czerwiec 2018 r.), ELZAB (w latach 2014 – 2017), M2Net S.A. (w latach 2011 – 2012), Safe Technologies S.A. (w latach 2009 – 2011), Safe Computing sp. z o.o. (lata 2008 – 2013) i Pacomp sp. z o.o. (lata 2008 – 2010). Od 2008 r. do 2015 r. był również członkiem Rady Nadzorczej spółki Big Vent S.A., gdzie pełnił funkcję jej Wiceprzewodniczącego.

Przed dołączeniem do COMP, w latach 1991 – 1996, Pan Krzysztof Morawski pracował w Departamencie Informatyki Ministerstwa Spraw Wewnętrznych. W okresie od 1990 r. do 1991 r. był pracownikiem naukowym Politechniki Warszawskiej. Swoją karierę zawodową rozpoczynał natomiast w Polskich Zakładach Lotniczych.

Pan Krzysztof Morawski jest absolwentem Politechniki Warszawskiej na Wydziale Elektrycznym.

Andrzej Wawer

Od lipca 2018 r. Pan Andrzej Wawer sprawuje funkcję Wiceprezesa Zarządu COMP S.A. Wcześniej, od 2009 r. pełnił funkcję Członka Zarządu COMP S.A. Jednocześnie, od 2011 r., pełnił funkcję członka Rady Nadzorczej ELZAB S.A. (do dnia połączenia z Comp S.A.) oraz od 2017 r. członka Rady Nadzorczej Enigma SOI sp. z o.o.

W latach 2018 – 2019 Pan Andrzej Wawer był członkiem Rady Nadzorczej Comp Nowoczesne Rozwiązania Sprzedażowe S.A., a w latach 2012 – 2018 był członkiem Rady Nadzorczej spółki PayTel S.A. Ponadto, w latach 2010 – 2011 był członkiem Rad Nadzorczych Safe Technologies S.A., w latach 2009 - 2014 Safe Computing sp. z o.o. oraz w latach 2010 – 2013 także Cryptotech sp. z o.o. W latach 2005 - 2011 pełnił funkcję członka zarządu Novitus S.A., w latach 2004 – 2005 Prezesa Zarządu EUROPOMOC sp. z o.o., a w 2003 r. sprawował nadzór jako członek Rady Nadzorczej w spółce Rodzinne Towarzystwo Finansowe „Invest – Kredyt” S.A.

W okresie pomiędzy 2003 r. a 2005 r. zajmował się, m.in. realizacją projektów związanych z wykorzystaniem funduszy UE. W latach 2002-2003 był Dyrektorem Biura Inwestycji Kapitałowych w Invest Bank S.A. w Warszawie. Wcześniej przez 5 lat (1997 r. – 2002 r.) związany był z Pekaes S.A., gdzie pełnił wiele funkcji, będąc m.in. Dyrektorem ds. finansowo - kapitałowych, Dyrektorem ds. Nadzoru Kapitałowego i Zarządzania Strategicznego, Dyrektorem Finansowym i Członkiem Zarządu ds. ekonomiczno-finansowych. W latach 1994-1996 był Zastępcą Dyrektora Departamentu Rynku Pieniężnego i Kapitałowego oraz pełnomocnikiem Zarządu ds. Tworzenia Towarzystwa Inwestycyjnego w Banku Współpracy Europejskiej S.A. w Warszawie. Wcześniej pracował w biurach maklerskich. Był Dyrektorem Biura Maklerskiego Banku Promocji Eksportu Animex Bank S.A. w Warszawie (lata 1992 - 1994), a w 1992 r. przez krótki okres maklerem w BRE Brokers S.A.

Pan Andrzej Wawer jest absolwentem Politechniki Warszawskiej na Wydziale Samochodów i Maszyn Roboczych oraz studiów doktoranckich na Wydziale Zarządzania Uniwersytetu Warszawskiego. Ukończył również liczne kursy i szkolenia oraz studia MBA we Francuskim Instytucie Zarządzania w Warszawie. W 1992 r. uzyskał licencję maklerską nr 175, a w 1997 r. zdał egzamin dla kandydatów na członków rad nadzorczych w spółkach Skarbu Państwa. Obecnie kontynuuje program ACCA (Association of Chartered Certified Accountants).

Jarosław Wilk

Od 30 czerwca 2016 r. Pan Jarosław Wilk pełni funkcję Wiceprezesa Zarządu COMP. Od lipca 2017 r. pełnił funkcję Wiceprzewodniczącego Rady Nadzorczej ELZAB S.A. (do dnia połączenia z Comp S.A.), w której od czerwca 2016 r. do lipca 2017 r. sprawował funkcję Sekretarza Rady Nadzorczej. Pan Jarosław Wilk od czerwca 2017 r. jest też członkiem Rady Nadzorczej w spółce MICRA-METRIPOND Kft, a od stycznia 2014 r. jest Członkiem Rady Nadzorczej INSOFT sp. z o.o., gdzie wcześniej, w latach 2007–2012 również pełnił taką funkcję. Od lipca 2019 r. jest członkiem Rady Nadzorczej w spółce Comp Platforma Usług S.A.

Pan Jarosław Wilk od 1996 r. związany jest z branżą retail i rynkiem fiskalnym w Polsce, a od 2005 r. z Grupą Kapitałową COMP. W okresie od sierpnia 2017 r. do czerwca 2018 r. pełnił funkcję członka Rady Nadzorczej PayTel S.A., a w latach 2012 – 2016 był zatrudniony w ELZAB na stanowisku Dyrektora ds. Sprzedaży i Marketingu.

Swoją karierę zawodową rozpoczął w 1996 r. w spółce OPTIMUS-iC S.A. W latach 1998 – 2001 był zatrudniony w OPTIMUS S.A. na stanowisku Głównego Produkt Menadżera ds. kas fiskalnych. Równocześnie, w okresie od 1999 r. do 2001 r. pełnił funkcję członka Rady Nadzorczej OPTIMUS-iC. Od października 2001 r. ponownie zatrudniony w OPTIMUS-iC na stanowisku Dyrektora ds. Sprzedaży i Marketingu, gdzie w latach 2005-2011 pełnił dodatkowo funkcję członka Zarządu NOVITUS S.A.

Pan Jarosław Wilk jest absolwentem Politechniki Śląskiej na kierunku Zarządzanie i Marketing.

Polityka wynagrodzeń najwyższego szczebla i kadry zarządzającej jest dostępna w dokumencie pod nazwą „Polityka wynagrodzeń, tekst jednolity przyjęty uchwałą nr 29/2022 ZWZ Comp SA z dnia 30.06.2022 r.” na stronie internetowej Comp S.A. [3].

1.4 Zarządzanie

[GRI 2-13]

Spółki należące do Grupy Kapitałowej posiadają własne organy wymagane przepisami ustawy z dnia 15 września 2000 r. Kodeksu Spółek Handlowych (Dz. U. z 2024 r., poz. 18) lub innego prawa właściwego, a w swojej działalności kierują się przede wszystkim powszechnie obowiązującymi w tym zakresie przepisami prawa, do których należą:

1. Konstytucja, ustawy, ratyfikowane umowy międzynarodowe oraz rozporządzenia.
2. Akty prawa miejscowego (na obszarze ich obowiązywania).
3. Rozporządzenia Parlamentu Europejskiego i Rady (UE), które są bezpośrednio stosowane we wszystkich państwach członkowskich Unii Europejskiej.

W Comp S.A. wyodrębniono funkcję audytu wewnętrznego. W Radzie Nadzorczej Comp S.A. powołano Komitet Audytu, w skład którego wchodzi co najmniej jedna niezależna osoba z odpowiednimi kwalifikacjami określonymi przepisami prawa.

Zarząd w Grupie Kapitałowej odgrywa kluczową rolę w raportowaniu zrównoważonego rozwoju. Jest odpowiedzialny za definiowanie celów, organizację szkoleń, określanie wartości i strategii Grupy Kapitałowej oraz za monitorowanie postępów w ich realizacji. Jednocześnie, Grupa Kapitałowa w kolejnych latach planuje położyć jeszcze większy nacisk na rozwój organizacji w ramach zasad zrównoważonego rozwoju.

1.5 System kontroli wewnętrznej

[GRI 2-18]

Kontrola wewnętrzna w Grupie Kapitałowej Comp działa w zakresie sporządzania i rzetelnej prezentacji sprawozdań finansowych, co jest odnotowywane w opinii biegłego rewidenta, badającego roczne sprawozdanie finansowe oraz w raporcie z przeglądu półrocznego sprawozdania finansowego.

Powyższe kwestie regulują przyjęte w spółkach Grupy różne dokumenty. Przykładowo w jednostce dominującej są to: Polityka rachunkowości oraz Instrukcja obiegu dokumentów finansowo-księgowych.

Zarządy poszczególnych spółek Grupy zapewniają sprawne funkcjonowanie systemów kontroli wewnętrznej, przede wszystkim poprzez podział kompetencji związanych z podejmowaniem decyzji gospodarczych i ich ewidencjonowaniem, przestrzeganie obowiązujących procedur i instrukcji, ustalony sposób raportowania

finansowego stosowanego w Grupie i regularną ocenę działalności spółek w oparciu o sporządzane raporty finansowe.

Zarząd Insoft sp. z o.o., zgodnie z przyjętą instrukcją "ADM-Przeгляд", przeprowadza przeglądy zarządzania Spółką - nie rzadziej niż raz na rok, najpóźniej do 31 stycznia za poprzedni rok kalendarzowy. W przeglądzie, któremu przewodniczy Prezes Zarządu, uczestniczy cały Zarząd Spółki. Przeglądy obejmują ocenę szerokiego spectrum odpowiedzialności, z których to są sporządzane stosowne protokoły.

W jednostce dominującej funkcjonuje Wewnętrzny System Kontroli z okresem ważności certyfikatu od 17 lipca 2021 r. do 16 lipca 2024 r. Zakres certyfikacji systemu obejmuje wywóz, transfer wewnątrzunijny, usługi pośrednictwa, pomoc techniczną, przywóz towarów, technologii i usług o znaczeniu strategicznym zgodnie z postanowieniami Ustawy z dnia 29 listopada 2000 r. o obrocie z zagranicą towarami, technologiami i usługami o znaczeniu strategicznym dla bezpieczeństwa państwa, a także dla utrzymania międzynarodowego pokoju i bezpieczeństwa (Dz.U. z 2023 r. poz. 1582).

W Comp S.A. została przyjęta Polityka kontroli obrotu wyrobami strategicznymi. Obowiązkiem Spółki jest przestrzeganie zasad kontroli obrotu takimi wyrobami, określonych w obowiązujących przepisach prawnych oraz w porozumieniach międzynarodowych. Spółka może realizować międzynarodowy obrót towarami i technologiami o znaczeniu strategicznym. Mogą zachodzić okoliczności, w których Spółka jest zobowiązana uzyskać zezwolenia na konkretny obrót lub na wykonanie usług związanych z obrotem towarami objętymi szczególną kontrolą. Zarząd firmy wyznaczył Pełnomocnika ds. Kontroli Obrotu, który nadzoruje wszystkie sprawy związane z eksportem, importem, a także dostawami wewnątrzspółkotowymi.

1.5.1 Niefinansowe wskaźniki efektywności

[UoR art. 49b ust. 2 pkt.2] [GRI 2-27] [GRI 419-1]

Zarząd Comp S.A. wytypował następujące kluczowe niefinansowe wskaźniki efektywności:

1.5.1.1 Zarządzanie operacyjne

- **WPE – Wydajność pracy (EBITDA)**

obliczany jako iloraz EBITDA w danym roku i przeciętnego zatrudnienia (liczonego w etatach) w danym roku.

1.5.1.2 Zarządzanie zasobami ludzkimi oraz BHP

- **WRO – Wskaźnik rotacji (Ogółem)**

obliczany jako iloraz całkowitej liczby pracowników, którzy odeszli w ciągu danego roku i całkowitej liczby pracowników zatrudnionych na koniec danego roku.

- **WRZ – Wskaźnik rotacji (Zmodyfikowany)**

obliczany jako iloraz całkowitej liczby pracowników, którzy przepracowali mniej niż 2 lata

i odeszli w ciągu danego roku i całkowitej liczby pracowników zatrudnionych na koniec danego roku.

- **WS – Wskaźnik stabilizacji**

obliczany jako iloraz całkowitej liczby pracowników na koniec danego roku, którzy przepracowali mniej niż 2 lata i całkowitej liczby pracowników zatrudnionych na koniec roku wcześniejszego.

- **WPO – Wypadki przy pracy (Ogółem)**

Liczba wypadków przy pracy (ogółem) w danym roku.

- **WPŚ – Wypadki przy pracy (Śmiertelne)**

Liczba wypadków śmiertelnych przy pracy w danym roku.

1.5.1.3 Środowisko naturalne

- **IKŚN – Ilość kar (Środowisko naturalne)**

Całkowita liczba kar związanych z naruszeniami przepisów ochrony środowiska naturalnego nałożonych przez właściwe organy administracji publicznej w danym roku.

- **WKŚN – Wartość kar (Środowisko naturalne)**

Całkowita wartość kar związanych z naruszeniami przepisów ochrony środowiska naturalnego nałożonych przez właściwe organy administracji publicznej w danym roku.

- **WOŚN – Wskaźnik opłat środowiskowych (Środowisko naturalne)**

obliczany jako iloraz całkowitej wysokości opłat środowiskowych w danym roku i przychodu netto ze sprzedaży w danym roku.

Powyższa lista kluczowych niefinansowych wskaźników efektywności stanowi wybór ze wszystkich wskaźników prezentowanych w niniejszym oświadczeniu. Nadzór nad analizą ryzyk niefinansowych oraz raportowaniem kluczowych niefinansowych wskaźników efektywności dla całej Grupy sprawuje Zarząd Comp S.A., kierując poszczególne zagadnienia do realizacji/koordynacji przez właściwych pracowników w spółkach Grupy.

1.5.2 Wskaźniki finansowe efektywności

Zarząd Comp S.A. wytypował następujące kluczowe finansowe wskaźniki efektywności:

1. Przychody ze sprzedaży – 997 503 tys. zł
2. Zysk ze sprzedaży brutto – 275 914 tys. zł
3. EBITDA – 110 444 tys. zł
4. CAPEX – 34 602 tys. zł
5. Wynagrodzenia pracownicze (wynagrodzenia, ubezpieczenia społeczne i inne świadczenia) – 181 147 tys. zł
6. Inwestycje społeczne (darowizny) – 478 tys. zł.

2. Strategia

[UoR art. 49b ust. 2 pkt.1]

Zarząd Comp S.A. we współpracy z Komitetem Strategii Rady Nadzorczej opracował strategię dla Grupy, zatytułowaną „COMP 2025 Next Generation” na lata 2022-2025 [1]. Priorytetowym celem w świetle strategii jest zapewnienie stałego wzrostu wartości Grupy, niezależnego od tempa fiskalizacji. Kluczowymi punktami strategii są:

1. Zapewnienie stałego wzrostu wartości Grupy, niezależnego od tempa fiskalizacji od początku 2023 roku.
2. Osiągnięcie odpornego na zmienne regulacje fiskalne wzrostu i zwiększenie bezpieczeństwa finansowego przy zachowaniu wysokiego poziomu transferu zysków do akcjonariuszy.
3. Plan, że ostatnie dwa lata obowiązywania COMP 2025 NG przyniosą systematyczny wzrost EBITDA o 20% r-d-r, przy jednoczesnym optymalnym zadłużeniu i regularnym transferze do akcjonariuszy (dywidenda, buyback).
4. Plany i cele finansowe są ostrożne, opierają się na obecnych już produktach oraz istniejącej ofercie.
5. Dodatkowe źródła wzrostu, objęte analizą strategiczną, ale nie uwzględnione w przedstawionych prognozach; przykładowo rozważamy szersze wejście na rynek elektromobilności jako producent ładowarek samochodowych, który to rynek podlega zmianom regulacyjnym w całej Europie.

Aktualna wersja strategii dostępna jest na stronie internetowej Comp S.A. [2].

2.1 Wartości

Grupa Kapitałowa Comp kieruje się wartościami zrównoważonego rozwoju i odpowiedzialnego zarządzania korporacyjnego. Istotnym aspektem jest prowadzenie działalności w sposób odpowiedzialny, przejrzysty i godny zaufania. Misją Grupy jest dostarczanie innowacyjnych rozwiązań i usług informatycznych, które spełniają potrzeby jej klientów, jednocześnie przyczyniając się do dobrobytu społeczeństwa i środowiska.

Rozumiemy wagę ochrony środowiska i jesteśmy zdeterminowani, aby zmniejszyć nasze emisje gazów cieplarnianych, minimalizować odpady i promować zrównoważone praktyki w całej naszej działalności. Promujemy etyczne praktyki biznesowe. Ustanowiliśmy solidne mechanizmy kontroli wewnętrznej i raportowania, aby zapewnić działanie zgodnie z prawem i zasadami etyki.

Nasze cele społeczne obejmują promowanie różnorodności i integracji w miejscu pracy, dbanie o dobrostan pracowników, zapewnienie przyjaznego środowiska pracy wolnego od dyskryminacji, zastraszania i prześladowania. Szanujemy prywatność swoich pracowników i współpracowników, dlatego starannie chronimy wszelkie dane osobowe. W zakresie ochrony zdrowia i bezpieczeństwa minimalizujemy liczby wypadków przy pracy i unikamy zagrożeń. Jesteśmy przekonani, że inwestując w naszych pracowników i promując kulturę integracji, możemy stworzyć bardziej innowacyjną i dynamiczną firmę, która lepiej spełnia potrzeby naszych klientów.

Wierzymy, że dążąc do realizacji celów ESG, możemy tworzyć długoterminową wartość dla naszych interesariuszy, jednocześnie przyczyniając się do zrównoważonego rozwoju społeczeństwa. Jesteśmy dumni z postępów, jakie dotychczas poczyniliśmy i jesteśmy zdeterminowani, aby kontynuować nasze wysiłki w nadchodzących latach.

3. Istotność informacji w raporcie i zarządzanie ryzykiem

3.1 Metoda ustalania istotności

[GRI 3-1]

Na potrzeby niniejszego raportu niefinansowego dokonano analizy istotności, w której opisano tematy dotyczące wpływu Grupy na otoczenie, jak i kwestie związane ze zrównoważonym rozwojem mające już teraz lub potencjalnie w przyszłości wpływ na jej sytuację finansową. Wśród interesariuszy przeprowadzono ankietę, dzięki której określono istotność wytypowanych zagadnień w Grupie Kapitałowej z podziałem na: krótko-, średnio- i długoterminowe, w tym określono również prawdopodobieństwo ich wystąpienia metodą Delficką. Proces określenia istotnych zagadnień do zaraportowania przygotowano według wytycznych GRI 2021 w odniesieniu do standardów sprawozdawczości w zakresie zrównoważonego rozwoju w następujący sposób:

Krok 1: Zrozumienie kontekstu organizacji

Dokonano wstępnego ogólnego przeglądu działań i relacji biznesowych, w kontekście zrównoważonego rozwoju. Ustalono listę interesariuszy. Dostarczyło to Grupie kluczowych informacji umożliwiających identyfikację jej rzeczywistego i potencjalnego wpływu na działalność Grupy w otoczeniu gospodarczym, środowiskowym i społecznym.

W kroku 1. wzięto pod uwagę działania, relacje biznesowe, interesariuszy i kontekst zrównoważonego rozwoju wszystkich podmiotów, które Grupa kontroluje lub w których ma interesy (np. spółek zależnych, wspólnych przedsięwzięć, podmiotów stowarzyszonych).

Odpowiednie jednostki w Grupie Kapitałowej, które pomogły w zrozumieniu kroku 1. objęły głównie działy kadr, finansów, sprawozdawczości, kontrolingu, produkcji, prawne, marketingu, komunikacji, strategii, biznesu i biura Zarządu.

Krok 2: Identyfikacja potencjalnie istotnych wpływów, ryzyk i szans w organizacji w ramach ESG

Identyfikacja rzeczywistego i potencjalnego wpływu Grupy na gospodarke, środowisko i ludzi, w tym wpływu na prawa człowieka, w działalności i relacjach biznesowych. Identyfikacja objęła negatywne i pozytywne, krótko- i długoterminowe, zamierzone i niezamierzone oraz odwracalne i nieodwracalne skutki wspomnianego wpływu. Grupa wykorzystywała informacje pochodzące z wcześniejszych ocen skutków, które zostały poddane aktualizacji.

Krok 3: Analiza istotności

Przeprowadzono analizę istotności z wytypowanymi interesariuszami, której celem była ocena rzeczywistych lub potencjalnych skutków działalności Grupy Kapitałowej Comp.

Ocena zidentyfikowanych wpływów pozwoliła nadać im priorytet. Priorytetyzacja umożliwiła Grupie zarządzenie wpływami, a także określenie istotnych tematów do raportowania. Ustalenie priorytetów skutków działań jest istotne, gdy nie jest możliwe zajęcie się wszystkimi wpływami jednocześnie.

Krok 4: Wybór najbardziej istotnych tematów

W celu określenia istotnych tematów raportowania, Grupa Kapitałowa Comp ustaliła priorytety swoich wpływów. Dokonano pogrupowania tematów na podstawie ich znaczenia, od najwyższego do najniższego priorytetu. Następnie określono, ile tematów zostanie zaraportowanych, zaczynając od tych, które mają najwyższy priorytet.

W raporcie opisano zarówno te tematy, które dotyczą wpływu, który Grupa ma na otoczenie, jak i kwestie związane ze zrównoważonym rozwojem mające obecnie oraz potencjalnie w przyszłości wpływ na sytuację finansową Grupy. Określono zarówno wpływ Grupy na kwestie związane ze zrównoważonym rozwojem, jak i wpływ kwestii związanych ze zrównoważonym rozwojem na rozwój, wyniki i sytuację Grupy.

3.1.1 Istotni interesariusze

[GRI 2-29] [GRI 3-2] [GRI 3-3]

W ramach przygotowania raportu przeprowadzono warsztat oraz zidentyfikowano 6 grup interesariuszy, biorąc pod uwagę ich wpływ i zainteresowanie Grupą oraz wpływ Grupy na nich. Odbiorców podzielono na interesariuszy wewnętrznych Grupy Kapitałowej, którymi są:

1. Pracownicy Grupy Kapitałowej Comp

oraz interesariuszy zewnętrznych Grupy Kapitałowej Comp, którymi są:

1. Klienci – segmenty retail oraz IT.
2. Partnerzy biznesowi, dostawcy.
3. Główni akcjonariusze.
4. Regulatorzy – KNF.
5. Regulatorzy – Ministerstwo Finansów.
6. Organizacje branżowe NGO.

Wśród wskazanych grup, we wrześniu 2023 r., zrealizowano anonimowe badanie ankietowe online. Jego wyniki, razem z wewnętrznymi materiałami Grupy Kapitałowej Comp, stanowiły podstawę analizy, która pozwoliła wyznaczyć 32 istotne tematy raportowania niefinansowego. Celem zaangażowania interesariuszy jest zapewnienie współpracy z nimi oraz odpowiedź na ich oczekiwania względem najważniejszych tematów dotyczących Grupy Kapitałowej Comp. Wyniki badań, w których łącznie odpowiedzi udzieliło 110 interesariuszy, pozwoliły na stworzenie matrycy istotności. Wyniki prezentowane są w dalszej części raportu.

3.2 Istotne zagadnienia

[GRI 3-2] [GRI 3-3] [UoR art. 49b ust. 2 pkt. 5]

Przeprowadzona analiza istotności pozwoliła zidentyfikować potencjalnie istotne zagadnienia, które zaprezentowano w Tabeli 2, 3 i 4. Istotne zagadnienia zostały podzielone na trzy kategorie:

1. Kategoria 1: kwestie społeczne (Tabela 2),
2. Kategoria 2: kwestie środowiskowe i klimatyczne (Tabela 3).
3. Kategoria 3: kwestie ładu korporacyjnego (Tabela 4).

Tabela 2. Identyfikacja istotnych zagadnień społecznych

| Lp. | Zagadnienia z kategorii społecznych | Opis wpływu | Sposób zarządzania |
|---------------------|---|--|---|
| <i>Zatrudnienie</i> | | | |
| 1. | Utrata kluczowych pracowników. | Wpływ na bieżącą działalność Grupy. | Systemy motywacyjne i lojalnościowe. |
| 2. | Zmiana przepisów dotyczących zatrudnienia podnosząca koszty pracy. | Wzrost kosztów operacyjnych, co może wpłynąć na rentowność firmy. | Monitoring przepisów prawa pracy i poszukiwanie sposobów na zmniejszenie kosztów pracy (np. outsourcing niektórych działań). |
| 3. | Presja płacowa ze strony pracowników. | Wzrost kosztów operacyjnych, co może wpłynąć na rentowność firmy. | Ocena oczekiwań płacowych pracowników w kontekście poziomu wynagrodzeń rynkowych. |
| 4. | Protest pracowniczy. | Destabilizacja procesów biznesowych i wpływ na morale pracowników. | Monitorowanie sytuacji w spółkach oraz aktywne działania w zakresie employer branding w celu integracji i umocnienia relacji pracowniczych. |
| 5. | Utrata reputacji w związku z posądzeniem o naruszenie praw człowieka. | Wpływ na zaufanie klientów, partnerów, pracowników i społeczeństwo oraz utrata dochodów. | Monitoring i kontrola procesów zgodnie z przyjętymi politykami i regulacjami wewnętrznymi uwzględniającymi minimalne gwarancje i przestrzeganie praw człowieka (w |

| | | | |
|---|--|--|--|
| | | | tym wytyczne OECD, ONZ dotyczące biznesu i praw człowieka, Międzynarodowa Karta Praw Człowieka). |
| 6. | Niż demograficzny i brak absolwentów chętnych do pracy. | Ograniczenie możliwości rekrutacji, utrzymania i rozwoju pracowników, a także poziomu innowacyjności, konkurencyjności i efektywności. | Ciągły monitoring rynku pracy oraz systemy motywacyjne. |
| 7. | Rotacja pracowników. | Utrata wiedzy i kompetencji pracowników. Zwiększone koszty rekrutacji, szkoleń i adaptacji nowych pracowników. | Systemy motywacyjne oraz szkolenia pracowników. Monitoring rynku pracy. |
| 8. | Utrata kompetencji pracowników. | Utrata jakości usług, produktywności, innowacyjności i konkurencyjności. Ograniczenie zakresu świadczonych usług. | Podnoszenie kwalifikacji pracowników poprzez kierowanie ich na specjalistyczne szkolenia oraz redundancja kompetencji. Aktywna współpraca z dostawcami w zakresie szkoleń certyfikowanych. |
| 9. | Szkolenia i edukacja. | Jakość usług, produktywność, innowacyjność i konkurencyjność. | Prowadzenie rocznych obowiązkowych szkoleń pracowników oraz benefity. |
| 10. | Wystąpienie zjawiska mobbingu. | Obniżone morale i zaangażowanie pozostałych pracowników. Dalsza rotacja i pogorszenie atmosfery pracy. | System komunikacji oraz działania zgodne z przyjętymi politykami i regulacjami wewnętrznymi uwzględniającymi minimalne gwarancje i przestrzeganie praw człowieka (w tym wytyczne OECD, ONZ dotyczące biznesu i praw człowieka, Międzynarodowa Karta Praw Człowieka). |
| 11. | Pojawienie się skarg i zażaleń w tym zgłoszeń sygnalistów. | Obniżone morale i zaangażowanie pozostałych pracowników, reputacja Grupy. | Analiza przyczyn, monitorowanie procesu składania skarg oraz zarządzanie procesem przez Compliance Officer'a zgodnie z przyjętymi regulacjami wewnętrznymi. |
| 12. | Wpływ praw klienta i ochrony jego danych na funkcjonowanie firmy (np. ryzyko utraty reputacji, kar finansowych) | Wpływ na zaufanie klientów, partnerów, pracowników i społeczeństwo oraz utrata dochodów. | Edukacja pracowników oraz działania zgodne z przyjętymi politykami i regulacjami wewnętrznymi. Przestrzeganie zgodności przyjętych rozwiązań z normami prawnymi polityk ochrony konkurencji i konsumentów w Polsce. |
| 13. | Wpływ wysokości wynagrodzenia pracowników, benefitów pracowniczych (w tym work life balance). | Wzrost kosztów operacyjnych, co może wpłynąć na rentowność firmy. Lojalizacja kadry. | Poszukiwanie sposobów na optymalizację wydajności pracy przy jednoczesnym utrzymaniu kontroli jej kosztów. Bieżąca aktualizacja benefitów pod względem ich atrakcyjności. |
| <i>Bezpieczeństwo i Higiena Pracy (BHP)</i> | | | |
| 14. | Wypadki przy pracy | Straty ludzkie i materialne, obniżona jakość pracy. | Edukacja kadry oraz bieżąca kontrola przepisów BHP. |
| <i>Prawa klienta</i> | | | |
| 15. | Naruszenia związane z ochroną danych i praw klienta. | Utrata zaufania interesariuszy. Ryzyko poniesienia kar administracyjnych i odszkodowań. | Edukacja pracowników oraz zobowiązanie zatrudnionych do przestrzegania określonych procedur i przepisów ochrony danych osobowych zgodnie z wewnętrznymi regulacjami w tym należyte zabezpieczanie zbiorów danych. |
| 16. | Utrzymywanie wysokiej jakości produktów i usług. Zapobieganie odstępstwom od założonych norm w procesie produkcji i oferowanych usług. | Utrzymanie satysfakcji klienta, reputacji i pozytywnej opinii na rynku. | Monitorowanie procesu jakości zgodnie z przyjętą polityką jakości. Zarządzanie zmianami w technologii. Informowanie odbiorców o ewentualnych zmianach, odstępstwach. |

Tabela 3. Identyfikacja istotnych zagadnień środowiskowych i klimatycznych

| Lp. | Zagadnienia z kategorii środowiskowych i klimatycznych | Opis wpływu | Sposób zarządzania |
|--|---|--|---|
| <i>Zmiany klimatu</i> | | | |
| 17. | Zastąpienie istniejących usług i rozwiązań technologiami niskoemisyjnymi. | Utrata przewagi konkurencyjnej. Zwiększenie kosztów operacyjnych. Zwiększenie efektywności energetycznej. | Monitorowanie zmian przepisów prawa w zakresie wymagań środowiskowych. Ciągła analiza rynku oraz przygotowywanie konkurencyjnych i nowoczesnych produktów poszerzających i aktualizujących portfolio GK Comp. |
| 18. | Wystąpienie zwiększonej siły i częstotliwości nagłych zjawisk pogodowych (wystąpienie zjawiska blackout i przerwy w dostawach prądu). | Zakłócenia w dostawach, uszkodzeń infrastruktury, utraty klientów lub pracowników, a nawet zagrożenie bezpieczeństwa. | Zabezpieczenie źródeł dostarczania prądu i wody, przystosowanie infrastruktury do silniejszych i częstszych zjawisk pogodowych. |
| 19. | Wzrost średniej rocznej temperatury powietrza. | Zwiększone zapotrzebowanie energetyczne. Wzrost energochłonności i kosztów operacyjnych. Zwiększenie emisji gazów cieplarnianych. | Przystosowanie pomieszczeń biurowych do wyższych temperatur np. termoizolację, klimatyzację. |
| 20. | Wzrost cen energii elektrycznej. | Zwiększone koszty produkcji, obniżone zyski i mniejsza konkurencyjność | Optymalizacja zużycia energii elektrycznej. Rozwój własnych źródeł energii odnawialnej. Stosowanie innowatorskich rozwiązań technologicznych o mniejszym zapotrzebowaniu na energię. |
| 21. | Uzależnienie dostępu finansowania od podejmowanych działań na rzecz przeciwdziałania kryzysowi klimatycznemu. | Trudności z uzyskaniem kredytów, dotacji lub inwestorów. | Łowej Comp do oczekiwań instytucji zagadnień zmian klimatu, taksonomii. Wdrażanie |
| 22. | Brak redukcji emisji źródeł energii. | Obniżona reputacja, wysoki poziom kosztów operacyjnych, ograniczony dostęp do rynków i kapitału, a także narażenie na ryzyko prawne i regulacyjne. | Rozwój działań optymalizujących zużycie energii elektrycznej i koncentracja na poprawie efektywności energetycznej. Monitoring dostawców energii. Analiza możliwości inwestycji we własne źródła energii odnawialnej. |
| <i>Zanieczyszczenia</i> | | | |
| 23. | Wpływ regulacji środowiskowych. | Kary, utrata reputacji, ryzyko prawne i koszty. Zwiększony koszt pozyskania kapitału. | Monitorowanie zmian przepisów prawa w zakresie wymagań środowiskowych. Podejmowanie rozwiązań prośrodowiskowych. |
| 24. | Zanieczyszczenia powietrza i wody. | Pogorszenie zdrowia pracowników, jakości produktów i usług oraz reputacji firmy. | Monitorowanie zmian przepisów prawa w zakresie wymagań środowiskowych. Podejmowanie rozwiązań prośrodowiskowych. |
| <i>Woda</i> | | | |
| 25. | Wystąpienie susz. | Zakłócenia w dostępie do wody na potrzeby sanitarne i spożywcze. | Monitorowanie zjawisk pogodowych. Zabezpieczenie zasobów wody pitnej. Delegowanie pracowników do pracy zdalnej. |
| <i>Bioróżnorodność</i> | | | |
| 26. | Wpływ na różnorodność biologiczną i ekosystemy. | Reputacja firmy, koszty poniesienia kar finansowych. | Monitorowanie zmian przepisów prawa w zakresie wymagań środowiskowych. Podejmowanie rozwiązań prośrodowiskowych. |
| <i>Materiały i surowce</i> | | | |
| 27. | Zastąpienie istniejących usług i rozwiązań technologiami niskoemisyjnymi | Utrata przewagi konkurencyjnej. Zwiększenie kosztów operacyjnych. Zwiększenie efektywności energetycznej. | Monitorowanie zmian przepisów prawa w zakresie wymagań środowiskowych. Ciągła analiza rynku oraz przygotowywanie konkurencyjnych i nowoczesnych produktów poszerzających i aktualizujących portfolio GK Comp. |
| <i>Zgodność z regulacjami środowiskowymi</i> | | | |
| 28. | Zgodność działania firmy z regulacjami środowiskowymi i | Pozytywne postrzeganie firmy przez Interesariuszy. Łatwiejszy dostęp do finansowania. | Monitorowanie i wdrażanie przepisów UE i obowiązującego prawa polskiego w działanie i polityki firmy. Przestrzeganie wewnętrznych |

| | | |
|--|---|--|
| zapobieganie nadużyciom dotyczącym ochrony środowiska. | Bezpieczeństwo finansowe firmy. Zapewnienie jakości, bezpieczeństwa i zrównoważonego rozwoju. | regulacji w zakresie produkcji i oferowanych usług oraz procedur zakupowych. |
|--|---|--|

Tabela 4. Identyfikacja istotnych zagadnień ładu korporacyjnego

| Lp. | Zagadnienia z kategorii ładu korporacyjnego | Opis wpływu | Sposób zarządzania |
|-------------------------------------|--|--|--|
| <i>Kwestie ekonomiczne</i> | | | |
| 29. | Przerwy w dostawach komponentów niezbędnych w procesie produkcji | Przekroczenie terminów realizacji kontraktów. Możliwe obniżenie jakości usług. Utrata reputacji. | Zabezpieczenie dostaw od innych poddostawców. Monitoring rynku dostawców, zróżnicowanie źródeł dostaw. |
| <i>Zapobieganie korupcji</i> | | | |
| 30. | Działanie korupcyjne na poziomie pracowniczym, kierowniczym i zarządczym | Utrata reputacji firmy. Kary finansowe. | Działania edukacyjne z zakresu unikania zachowań korupcyjnych. Zobowiązanie do przestrzegania prawa oraz wewnętrznych regulacji. |
| 31. | Posądzenie o działanie korupcyjne | Utrata reputacji firmy, wiarygodności, demoralizacja pracowników. | Monitorowanie środków masowego przekazu i opinii środowiskowych oraz działania PR. |
| <i>Zachowania antykonkurencyjne</i> | | | |
| 32. | Nieujawianie konfliktu interesów przez osobę zarządzającą | Utrata reputacji firmy. Kary finansowe. | Działania edukacyjne z zakresu unikania zachowań korupcyjnych. Zobowiązanie do przestrzegania prawa oraz wewnętrznych regulacji. |

3.3 Istotne ryzyka

[GRI 3-2] [GRI 3-3] [UoR art. 49b ust. 2 pkt. 5]

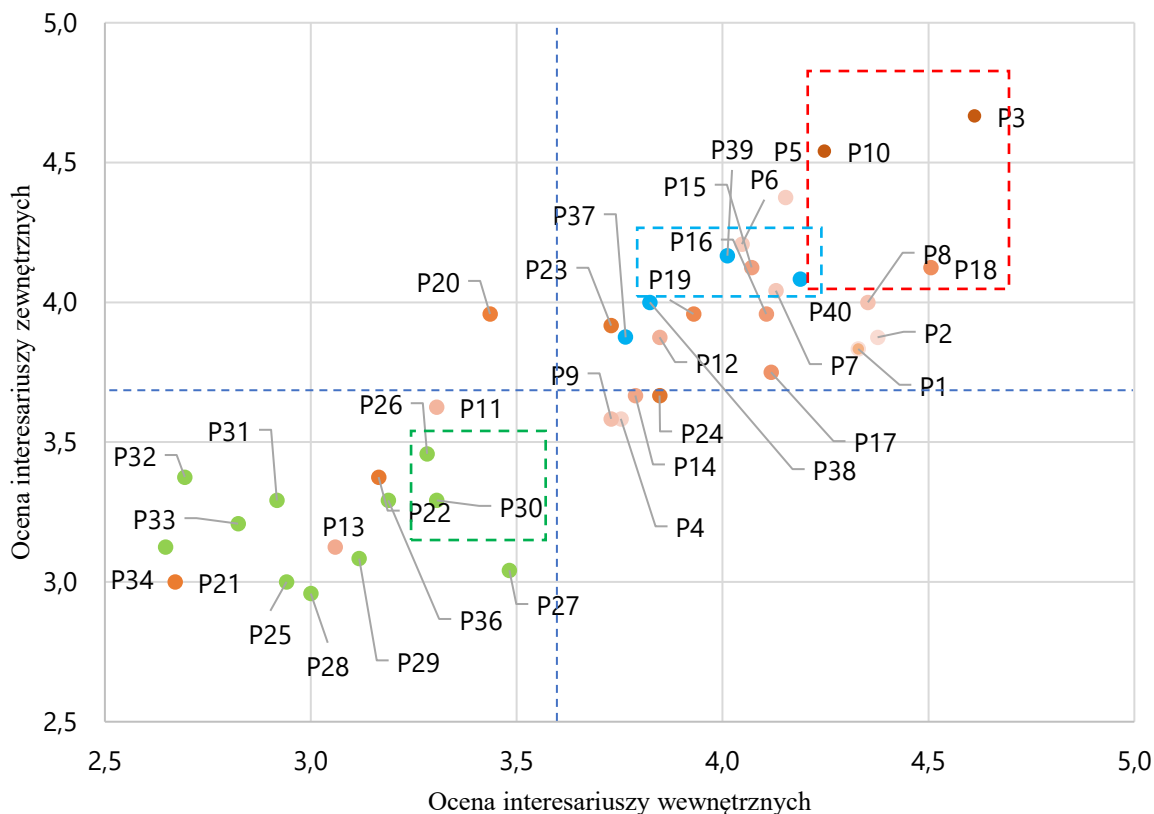
Grupa identyfikuje ryzyka, aby uwzględnić je w budowaniu strategii Grupy.

Zarządy poszczególnych spółek Grupy Kapitałowej Comp monitorują ryzyka w otoczeniu wewnętrznym oraz zewnętrznym, które mogą wpłynąć na Grupę oraz osiągnięte przez nią wyniki. Dotyczy to szczególnie ryzyk finansowych oraz rynkowych. Ryzyka te są podsumowywane w każdym raporcie rocznym Grupy.

Budując wartość oraz zarządzając ryzykami Grupa uwzględnia również obszary niefinansowe, a w szczególności: społeczny, pracowniczy, środowiskowy, poszanowania praw człowieka oraz przeciwdziałania korupcji. W obszarach tych zdefiniowano także szanse dla Grupy. Zarządy poszczególnych spółek stosują wskaźniki, dzięki którym monitorują działalność spółek w obszarach niefinansowych. Tam, gdzie spółki uznały to za zasadne z zarządczego punktu widzenia, funkcjonują polityki i procedury oraz realizowane są dobre praktyki. Zostały one opisane w odpowiednich częściach niniejszego raportu.

3.3.1 Matryca istotności

Na rysunku nr 4. przedstawiono matrycę istotności, która określa istotne kwestie zrównoważonego rozwoju do celów sprawozdawczości. W matrycy istotności, zgodnie z metodologią GRI, określono próg od najistotniejszych kwestii (przyjęto punktację od 0 do 5,0, natomiast z uwagi na przejrzystość pomniejszono krzywe X oraz Y do obszarów, w których znalazła się większość odpowiedzi interesariuszy). Oś X przedstawia istotność tematów z perspektywy Grupy wskazanych przez przedstawicieli Zarządu, Wyższej Kadry Zarządzającej i Pracowników. Oś Y przedstawia tematy wybrane przez pozostałych interesariuszy Grupy. Na podstawie analizy wyników ankiety, identyfikacji kluczowych kwestii i ich priorytetyzacji wskazano łącznie 9 istotnych tematów z 3 obszarów (środowisko, zaangażowanie społeczne, ład korporacyjny).



Rysunek 4. Matryca istotności

Źródło: Opracowanie na bazie przeprowadzonej ankiety wśród 110 interesariuszy

Poniżej zestawiono najbardziej istotne ryzyka w następujących kategoriach:

1. Kategoria 1: kwestie społeczne.
 - P3 – Utrata kluczowych pracowników.
 - P10 – Wpływ ciągłej zmiany pracowników (rotacji) na działanie firmy.
 - P18 – Wpływ wynagrodzenia pracowników (w stosunku do płacy minimalnej).
2. Kategoria 2: kwestie środowiskowe i klimatyczne.
 - P26 – Wpływ czynników klimatycznych tj. wzrost średniej temperatury powietrza na firmę (wzrost zapotrzebowania na klimatyzację oraz koszty z nią związane).
 - P27 – Wpływ gwałtownego wzrostu wykorzystania energii elektrycznej lub ciepłej przez firmę (ryzyko większych opłat).
 - P30 – Zgodność działania firmy z regulacjami środowiskowymi i zapobieganie nadużyciom dot. ochrony środowiska.
3. Kategoria 3: kwestie ładu korporacyjnego.
 - P40 – Wpływ otoczenia rynkowego na firmę (np. utrudniony dostęp do komponentów produktów, wpływ konfliktu zbrojnego na łańcuch dostaw, wpływ pandemii).
 - P39 – Zarządzanie relacjami z dostawcami, w tym praktyki płatnicze (np. postępowanie zgodnie z krajowymi zasadami płatniczymi).
 - P38 – Wpływ zachowań antykonkurencyjnych (np. nieujawnianie konfliktu interesów w firmie).

Biorąc pod uwagę specyfikę przedsiębiorstwa oraz zakres usług IT z perspektywy budowania *know how* firmy istotne jest zabezpieczenie utraty kluczowych pracowników oraz zapobieganie rotacji pracowników. Istotnym dla Grupy są czynniki klimatyczne w tym wzrost temperatur, które mogą powodować zwiększone opłaty za korzystanie z klimatyzacji w okresie letnim. Ważny dla Grupy jest również dostęp do komponentów produktów kluczowych w sferze jej funkcjonowania.

Grupa Kapitałowa Comp przeprowadziła analizę ryzyk, zagrożeń i szans związanych ze zmianą klimatu w horyzoncie czasowym, w którym mogą one występować oraz zostały podzielone na ryzyka fizyczne i transformacyjne w oparciu o najnowsze sprawozdania Międzynarodowego Zespołu ds. Zmian Klimatu (IPCC).

W analizie wyróżniono trzy horyzonty czasowe:

- Krótki (lata 2023-2025)
- Średni (lata 2025-2030)
- Długi (lata 2030-2050)

Tabela 5. Identyfikacja istotnych ryzyk

| Ryzyko/szansa | Opis ryzyka/szansy | Sposób zarządzania ryzykiem/szansą | Trend ryzyka/szansy | Horyzont czasowy | (P) |
|---|--|--|---------------------|------------------|---------|
| Ryzyka/szansy fizyczne | | | | | |
| Wzrost średniej rocznej temperatury powietrza. | Zwiększone zapotrzebowanie na klimatyzację, chłodzenie podnosi koszty operacyjne i emisje gazów cieplarnianych. Pogorszenie warunków pracy pracowników. | Przystosowanie pomieszczeń biurowych do wyższych temperatur – instalacja klimatyzacji oraz serwerowni w celu lepszego procesu chłodzenia. Dostosowanie strategii, procesów i produktów do nowych warunków klimatycznych. | Średni/ Wysoki | Średni/długi | Małe |
| Zwiększona siła i częstotliwość nagłych zjawisk pogodowych | Zagrożenie braku dostaw prądu, wody, uszkodzeń infrastruktury | Zabezpieczenie źródeł dostarczania prądu i wody, przystosowanie infrastruktury do silniejszych i częstszych zjawisk pogodowych. | Średni/ wysoki | Średni/długi | Średnie |
| Ryzyka/szansy transformacyjne | | | | | |
| Digitalizacja | Szansa na wykorzystanie zaawansowanej analityki i sztucznej inteligencji w rozwoju produktów i usług. Zagrożenie wynikające z zastąpienia niektórych prac wykonywanych przez człowieka na rzecz A.I. | Kontynuacja działań w obszarze innowacji cyfrowych, rozwijanie usług w zakresie Big Data i dalsze wykorzystywanie sztucznej inteligencji w oferowanych usługach i produktach. Rozwój działań, które zwiększą przychody ze sprzedaży rozwiązań cyfrowych | Bardzo wysoki | Krótki/średni | Duże |
| Emisyjność źródeł energii | Zagrożenie dla jakości powietrza. Możliwość rozwoju ograniczania emisji gazów poprzez stosowanie najlepszych dostępnych technik, wdrażanie systemów zarządzania środowiskowego, promowanie efektywności energetycznej i odnawialnych źródeł energii, a także edukację i świadomość ekologiczną | Rozwój działań optymalizujących zużycie energii elektrycznej i koncentracja na poprawie efektywności energetycznej. Analiza możliwości inwestycji we własne źródła energii odnawialnej. | Średni | Krótki/średni | Małe |
| Ryzyka/szansy rynkowe | | | | | |
| Wzrost cen energii elektrycznej | Wzrost kosztów operacyjnych może obniżyć zyski, zmniejszyć konkurencyjność i zniechęcić do inwestycji. Możliwość poprawy efektywności | Optymalizacja zużycia energii elektrycznej. Rozwój własnych źródeł energii odnawialnej pozwalający na uniezależnienie się od zewnętrznych dostawców. | Średni | Krótki/średni | Małe |

| | | | | | |
|--|---|---|-------|--------|-----|
| | energetycznej, zdywersyfikowania źródeł energii i zabezpieczenie przed wahaniami rynkowymi | | | | |
| Uzależnienie dostępu do finansowania od podejmowanych działań na rzecz przeciwdziałania kryzysowi klimatycznemu | Zagrożenie brakiem lub ograniczeniem dostępu do finansowania w przypadku niespełnienia oczekiwań banków lub funduszy inwestycyjnych lub ubezpieczycieli w zakresie przeciwdziałania kryzysowi klimatycznemu | Dostosowywanie Grupy Kapitałowej COMP do oczekiwań instytucji finansowych w zakresie raportowania zagadnień zmiany klimatu, taksonomii i wdrażanie monitoringu i redukcji emisji GHG. | Niski | Średni | 10% |
| Zgodność działania firmy z regulacjami środowiskowymi i zapobieganie nadużyciom dot. ochrony środowiska | Zapewnienie jakości, bezpieczeństwa i zrównoważonego rozwoju | Ciągła analiza rynku oraz przygotowywanie konkurencyjnych i nowoczesnych produktów poszerzających i aktualizujących portfolio Grupy Kapitałowej COMP. | Niski | Długi | 10% |

Źródło: Opracowanie własne. Szczegóły podane w źródle [4]

4. Działania w zakresie odpowiedzialnego postępowania w biznesie

[GRI 2-15] [GRI 2-16] [GRI 2-23] [GRI 2-24] [GRI 2-25] [GRI 2-26] [GRI 205-1] [GRI 205-3] [GRI 206-1] [GRI 3-3] [UoR art. 49b ust. 2 pkt. 3, 4]

4.1 Zarządzanie jakością i bezpieczeństwem

W Grupie Kapitałowej Comp funkcjonują certyfikowane systemy zarządzania na rzecz jakości oraz bezpieczeństwa informacji w odpowiedzialnym biznesie.

Spółka dominująca Comp S.A. posiada:

1. Certyfikat zgodności Systemu Zarządzania Jakością z normą ISO 9001:2015 z okresem ważności od 30 sierpnia 2023 r. do 11 listopada 2025 r. Zakres certyfikacji obejmuje projektowanie, sprzedaż i wdrażanie rozwiązań teleinformatycznych, świadczenie usług serwisowych i konsultingowych, a także projektowanie, produkcję, sprzedaż i serwis urządzeń fiskalnych, taksometrów i oprogramowania, sprzedaż wag elektronicznych, urządzeń automatycznej identyfikacji, systemów sprzedaży oraz systemów płatniczych i lojalnościowych.
2. Certyfikat zgodności Systemu Zarządzania Bezpieczeństwem Informacji z normą PN-EN ISO/IEC 27001:2017-06 z okresem ważności od 30 sierpnia 2023 r. do 1 września 2025 r. Zakres certyfikacji obejmuje projektowanie, sprzedaż i wdrażanie rozwiązań teleinformatycznych, świadczenie usług serwisowych i konsultingowych. Certyfikat nie obejmuje Oddziału Centrum Technologii Sprzedaży Comp S.A. oraz ELZAB, filii Oddziału Centrum Technologii Sprzedaży Comp S.A.

Wymagania powyższych certyfikatów uwzględnia wdrożona w spółce dominującej - Księga Zintegrowanego Systemu Zarządzania, której celem jest:

1. Udokumentowanie zasad funkcjonowania Systemu zarządzania jakością i bezpieczeństwem informacji w Spółce Comp S.A.
2. Dostarczenie pracownikom kompleksowej informacji o systemie zarządzania jakością i bezpieczeństwem informacji.
3. Ukierunkowanie pracowników na potrzebę spełniania wymagań klienta.
4. Przedstawienie stosowanych reguł, procedur i zasad mających na celu zapewnienie bezpieczeństwa informacji w Spółce.
5. Informowanie klientów zewnętrznych, instytucje certyfikujące oraz partnerów, w jaki sposób Spółka dba o odpowiednią jakość wyrobów i usług oraz w jaki sposób zapewnia się zachowanie poufności, integralności i dostępności informacji.

Dokumentami uzupełniającymi Księgę Zintegrowanego Systemu Zarządzania - będąc jej załącznikami - są:

1. Polityka Jakości, stanowiąca zobowiązanie do ciągłego doskonalenie swoich wyrobów i usług.
2. Polityka Bezpieczeństwa Informacji, stanowiąca zobowiązanie do ochrony informacji w celu zapewnienia integralności, dostępności oraz poufności na każdym etapie przetwarzania.
3. Mapa procesów.
4. Struktura organizacyjna Spółki.
5. Wykaz filii CSS Centrum Usług objętych Systemem SZJ i SZBI.
6. Deklaracja stosowania SZBI.

Zarząd Spółki dominującej przejmuje pełną odpowiedzialność za ustalenie, wdrożenie, rozwój i ciągłe doskonalenie Zintegrowanego Systemu Zarządzania.

Polityki Jakości i Bezpieczeństwa Informacji zostały zakomunikowane wszystkim pracownikom w ramach systemu szkoleń i są dostępne dla wszystkich zainteresowanych za pośrednictwem serwisu intranetowego.

Zarząd Spółki wyznaczył **Pełnomocnika Zarządu ds. Jakości** oraz **Pełnomocnika Zarządu ds. Bezpieczeństwa Informacji** w celu zapewnienia, że systemy zarządzania jakością i bezpieczeństwem informacji zostaną odpowiednio udokumentowane, wdrożone i będą skutecznie zarządzane i utrzymywane.

Certyfikowane systemy zarządzania jakością z aktualną datą ważności na dzień 31.12.2023 r. dodatkowo posiadały w Grupie następujące spółki:

1. Enigma Systemy Ochrony Informacji sp. z o.o.:
 - a. Certyfikat zgodności Systemu Zarządzania Jakością z normą ISO 9001:2015 oraz Certyfikat zgodności Systemu Zarządzania Bezpieczeństwem Informacji z normą PN-EN ISO/IEC 27001:2017-06 w zakresie projektowania, produkcji, sprzedaży, integracji, wdrożenia, utrzymania i serwisu: oprogramowania, urządzeń elektronicznych i systemów teleinformatycznych, w tym usługi analityczne, doradcze i szkoleniowe, a także w zakresie usług zaufania, w tym usług związanych z podpisem elektronicznym.
 - b. Certyfikat zgodności Systemu Zarządzania Jakością z normą ISO 9001:2015 w zakresie projektowania, produkcji i sprzedaży urządzeń elektronicznych i systemów kryptograficznych.
2. Insoft sp. z o.o.:
 - a. Certyfikat zgodności Systemu Zarządzania Jakością z normą ISO 9001:2015 w zakresie projektowania, wytwarzania, dostarczania i wdrażania oprogramowania.

Firma ZUK ELZAB S.A. do dnia połączenia z Comp S.A. (raport bieżący RB 46/2023) posiadała własny System Zarządzania Jakością potwierdzony certyfikatem ISO 9001:2015 z terminem ważności: 18 czerwca 2024 r. System będzie nadal utrzymywany w roku 2024 r. w ramach certyfikacji Comp S.A. po uprzedniej integracji procesów i dokumentacji i audycie w trybie rozszerzenia zakresu planowanym na maj 2024 r.

4.2 Należyta staranność i prawa człowieka

Zarząd Comp S.A. dąży do zainteresowania interesariuszy tematyką należytej staranności oraz praw człowieka, której przykładowe zobowiązania obejmują:

1. Wdrożone polityki i procedury dotyczące praw człowieka i pracowników w spółce dominującej.
2. Szkolenia z zakresu przeciwdziałania mobbingowi i dyskryminacji w ramach równości wobec prawa, równej ochrony prawnej i prawa do niedyskryminacji.
3. Wprowadzenie w spółce dominującej Procedury zgłaszania naruszeń dla pracowników, dostawców i innych interesariuszy, którzy mogą zgłaszać również naruszenia w zakresie praw człowieka i praw pracowniczych związane z jej działalnością.
4. Monitorowanie przestrzegania praw człowieka i praw pracowniczych w ramach działalności spółki dominującej, podejmowanie działań korygujących w przypadku stwierdzenia naruszeń.

Ryzyka, związane z przestrzeganiem praw człowieka są również identyfikowane w aspekcie ochrony danych osobowych. Spółka dominująca przyjęła stosowne regulacje m.in. Politykę Ochrony Danych Osobowych, która identyfikuje procesy przetwarzania danych osobowych i porządkuje zasady tego przetwarzania, w celu minimalizacji prawdopodobieństwa naruszenia praw i wolności osób fizycznych, spowodowanych niewłaściwym zabezpieczeniem danych osobowych. Wspomniana regulacja współtworzy, wraz z System Zarządzania

Bezpieczeństwem Informacji, narzędzie do zarządzania bezpieczeństwem danych i informacji, budując system oparty na zasadach minimalizacji danych, poufności i ograniczonego zaufania co pozwala na zminimalizowanie ryzyka, związanego z naruszeniem prawa do prywatności i ochrony danych osobowych. Działania Spółki poddawane są cyklicznym ocenom, poprzez weryfikację skuteczności zastosowanych zabezpieczeń względem danych osobowych, zgodnie z art. 32 RODO oraz poprzez współpracę właścicieli zasobów informacyjnych, w zakresie konsekwentnych aktualizacji mapy ryzyk i ich wyceny oraz badania istotności, co do bezpieczeństwa informacji w Spółce, przy uwzględnieniu zmieniającego się otoczenia technologicznego i prawnego.

W spółce dominującej Comp S.A. wprowadzono Procedurę zgłaszania naruszeń, zgodnie z którą w Spółce funkcjonuje mechanizm umożliwiający dokonanie zgłoszeń poprzez stronę internetową. Procedura jasno określa zasady postępowania na każdym etapie procesu od momentu zgłoszenia, aż po wnioski po przeprowadzeniu postępowania wyjaśniającego. Dodatkowo, w Grupie Kapitałowej Comp ewentualne nieprawidłowości, nadużycia i naruszenia zasad etyki są zgłaszane zgodnie z odpowiednią polityką lub bezpośrednio członkom Zarządów spółek.

W spółce dominującej zarządzaniem tematyką praw człowieka i etyki zajmuje się Compliance Officer, do którego kierowane są wszelkie zgłoszenia. Kanały informacji wskazane w procedurze zapewniają poufność informacji dotyczących osoby dokonującej zgłoszenia, a także kompletność, integralność informacji, możliwość ich przechowywania w sposób trwały oraz brak możliwości uzyskania do nich dostępu przez osoby nieupoważnione. Formularz internetowy pozwala przekierować zgłoszenia bezpośrednio do Compliance Officer'a.

Do zadań Compliance Officer'a z zakresu praw człowieka należą:

1. Monitorowanie zmian w prawie, doradzanie w zakresie nowo wprowadzonych oraz aktualnych przepisów prawa, kodeksu postępowania, a także standardów rynkowych.
2. Identyfikacja potencjalnych ryzyk związanych z obowiązującymi przepisami.
3. Uruchomienie systemu informowania o nieprawidłowościach (Procedura Zgłoszenia Naruszeń).
4. Wyjaśnianie zgłaszanych naruszeń i incydentów oraz wsparcie ich wykrywania.
5. Reagowania na naruszenia z zachowaniem zgodności z obowiązującym prawem i przyjętymi regulacjami korporacyjnymi.
6. Cykliczna kontrola zgodności oraz aktualizacji dokumentacji i procedur wewnętrznych.
7. Współpraca z zewnętrznymi podmiotami, np. kancelariami prawnymi.
8. Prowadzenie szkoleń i edukacja pracowników oraz partnerów biznesowych w zakresie obowiązujących wymogów i przepisów.
9. Monitorowanie stosowania się do wytycznych OECD, wytycznych ONZ dot. biznesu i praw człowieka oraz podstawowych konwencji Międzynarodowej Organizacji Pracy (zgodnie z zasadami minimalnych gwarancji ESG).

W przypadku każdego zgłoszenia Compliance Officer podejmuje działania następcze. Przez działania następcze należy rozumieć działania podjęte w celu oceny prawdziwości informacji zawartych w zgłoszeniu oraz w celu przeciwdziałania naruszeniu regulacji będących przedmiotem zgłoszenia, w szczególności polegające na przeprowadzeniu postępowania wyjaśniającego, wszczęciu kontroli lub wszczęciu stosownych kroków prawnych przewidzianych regulacjami.

W 2023 r. w Grupie Kapitałowej nie zgłoszono żadnych naruszeń standardów etycznych związanych z dyskryminacją i mobbingiem.

Grupa Kapitałowa Comp w swoich działaniach zobowiązuje się do przestrzegania praw i zapisów zdefiniowanych w dokumentach uznanych na arenie międzynarodowej tj.:

- Wytyczne OECD dla przedsiębiorstw wielonarodowych,
- Wytyczne ONZ dotyczące biznesu i praw człowieka,
- Deklaracja Międzynarodowej Organizacji Pracy dotyczącej podstawowych zasad i praw pracy a także Międzynarodowa Karta Praw Człowieka.

W tym celu w spółce dominującej Comp S.A. zostały wdrożone dokumenty compliance, które określają jej wartości i standardy postępowania dla pracowników i partnerów biznesowych. Są to w szczególności: Polityka Compliance, Polityka antykorupcyjna, Kodeks Etyki oraz Kodeks Dostawcy. Dokumenty są dostępne na stronach intranetowej i internetowej Comp S.A. [3].

Polityka Compliance Comp S.A. zawiera wytyczne dotyczące przestrzegania prawa i regulacji oraz etycznego postępowania w Spółce. Za jej pomocą tworzone są silne i trwałe podstawy do pomyślnej współpracy z każdym z jej interesariuszy i tym samym do zrównoważonego rozwoju przedsiębiorstwa. Deklaracja etycznego

postępowania zawarta w **Kodeksie Etyki Comp S.A.** to punkt odniesienia dla etycznego postępowania pracowników Comp S.A. w ich relacjach zewnętrznych, jak i wewnątrz Spółki. Na system wartości etycznych Comp S.A. składają się: szacunek, uczciwość, odpowiedzialność i współpraca.

W **Kodeksie Dostawcy** zostały określone zasady, którymi powinien kierować się każdy współpracujący ze Spółką dostawca. Przestrzeganie ich stanowi podstawę dla dobrych, wspólnych relacji biznesowych.

Celem **polityki antykorupcyjnej Comp S.A.** jest ustalenie jednolitych zasad i standardów postępowania, których efektem ma być zapobieganie oraz reagowanie na działania noszące znamiona korupcji, a także w razie stwierdzenia nadużyć, zapobiegania i przeciwdziałania nadużyciom dokonywanym na szkodę Spółki oraz działaniom niezgodnym z zasadami prowadzenia przedsiębiorstwa Spółki w sposób transparenty, etyczny i zgodnie z regułami uczciwej konkurencji. Spółka jednocześnie wspiera i zachęca swoich Klientów, Pracowników, Współpracowników i Dostawców, aby w swoich działaniach kierowali się jawnością, uczciwością, zasadami etyki oraz przestrzegali obowiązujących przepisów prawa, w tym w szczególności zapobiegali wszelkim przejawom korupcji.

W spółce dominującej obowiązują wewnętrzne Polityki tj.: Polityka Antydyskryminacyjna oraz Polityka Antymobbingowa stanowiące zbiór zasad określających procedurę przeciwdziałania mobbingowi, przejawom dyskryminacji oraz postępowania w sytuacji wystąpienia takich zdarzeń.

W spółce dominującej funkcjonuje Procedura zgłaszania naruszeń dla pracowników, dostawców i pozostałych interesariuszy. Umożliwia ona pracownikom Spółki i zewnętrznym interesariuszom zgłaszanie naruszeń związanych z jej działalnością również z zakresu praw człowieka.

Wdrożenie wymienionych procedur i polityk w spółce dominującej jest pierwszym z etapów planowanego procesu ich implementacji do wszystkich spółek Grupy Kapitałowej Comp. Zarządy spółek GK Comp mają świadomość, że rozszerzenie działań w tym zakresie jak niezbędne by maksymalizować potencjał działań w zakresie odpowiedzialnego postępowania w biznesie.

4.3 Monitoring i komunikacja w odpowiedzialnym biznesie

[GRI 3-3] [GRI 2-16] [GRI 2-24]

Monitoring i komunikacja o wpływach na prawa człowieka to istotne elementy procesu należytej staranności w Grupie Kapitałowej Comp. Monitoring umożliwia obserwację skuteczności działań podejmowanych w celu zapobiegania i łagodzenia negatywnych skutków wpływu na prawa człowieka. Komunikacja natomiast pozwala na informowanie interesariuszy, jak Grupa radzi sobie z wpływami na prawa człowieka.

W spółce dominującej monitorowane jest przestrzeganie standardów praw człowieka i standardów etyki, a w przypadku stwierdzenia naruszeń podejmowane są odpowiednie działania korygujące. Zarząd Spółki jest zdeterminowany, aby ciągle doskonalić praktyki w tym zakresie i dążyć do zapewnienia poszanowania praw i standardów w ramach prowadzonej działalności.

Przeprowadzony monitoring w bazach zgłoszeń KPK OECD oraz Business and Human Rights Resources Centre (BHRRRC) wykazał brak zgłoszeń w stosunku do Grupy w okresie od 1 stycznia 2023 r. do 31 grudnia 2023 r.

Informacja o przyjętych dokumentach, opisujących proces odpowiedzialnego zarządzania, komunikowana jest interesariuszom wewnętrznym i zewnętrznym Grupy na stronie internetowej w oświadczeniach rocznych GK Comp. Treści Polityk są także publicznie dostępne na stronie internetowej. Wewnętrzne Polityki są dostępne dla pracowników Comp na stronie intranetowej oraz wysyłane w korespondencji elektronicznej. O ewentualnych naruszeniach Grupa informuje w oświadczeniach rocznych.

4.4 Przeciwdziałanie korupcji i konfliktowi interesów

[GRI 3-3] [GRI 2-15] [GRI 205-1] [GRI 205-3]

W poszczególnych spółkach Grupy podejmowane są działania edukacyjne oraz zobowiązuje się pracowników i menedżerów do przestrzegania prawa, by ograniczyć ryzyko działań korupcyjnych oraz ryzyko utraty reputacji spółek w efekcie posądzenia o działania korupcyjne.

Stosowanie się do powszechnie obowiązującego prawa oraz do zasad ładu korporacyjnego wprowadzonych w Grupie pozwala na minimalizację ryzyka korupcji.

Zarządy poszczególnych spółek konsekwentnie przeciwdziałają zachowaniom korupcyjnym, a pracownicy są zobowiązani do niewręczania i nieprzyjmowania korzyści finansowych od interesariuszy Grupy. Ponadto zatrudnienie w Grupie nie może być konsekwencją wręczenia korzyści materialnej.

Kwestie związane z przeciwdziałaniem korupcji w jednostce dominującej są monitorowane przez audytora wewnętrznego, który prowadzi w tym zakresie dialog z Zarządem i ma zapewniony bezpośredni dostęp do Rady Nadzorczej.

Mając na uwadze rosnące wymagania prawne dla przedsiębiorców w zakresie związanym z szeroko pojętym compliance, obejmującym m. in. obowiązki związane z opracowaniem, wdrożeniem i stosowaniem zasad przeciwdziałania występowania konfliktu interesów, w spółce dominującej obowiązuje Polityka Zarządzania Konfliktem Interesów. Grupa stosuje się do rynkowych standardów w tej sferze, w tym uwzględnia klauzule antykorupcyjne w umowach z odbiorcami i dostawcami.

W zakresie przeciwdziałania korupcji Zarządy poszczególnych spółek w 2023 r. podejmowały i będą podejmować w 2024 r. działania na rzecz:

1. Edukacji zapobiegającej zachowaniom korupcyjnym.
2. Identyfikacji obszarów ryzyka korupcyjnego.
3. Określenia trybu zgłaszania potencjalnych naruszeń.
4. Zobowiązania pracowników do przeciwdziałania korupcji.
5. Wyciągania konsekwencji wobec osób zaangażowanych w zachowania korupcyjne.

W 2023 r. w Grupie nie zgłoszono żadnych zachowań noszących znamiona korupcji. Co więcej, wobec pracowników Grupy nie zostało wszczęte przez odpowiednie organy ani nie toczyło się żadne postępowanie dotyczące zachowań korupcyjnych.

Tabela 6. Potwierdzone przypadki korupcji i podjęte działania

| Lp. | Nazwa | Liczba |
|-----|--|--------|
| 1. | Całkowita liczba i charakter potwierdzonych przypadków korupcji | 0 |
| 2. | Całkowita liczba potwierdzonych incydentów, w wyniku których pracownicy zostali zwolnieni lub ukarani dyscyplinarnie za korupcję | 0 |
| 3. | Całkowita liczba potwierdzonych przypadków rozwiązania lub nieprzedłużenia umów z partnerami biznesowymi z powodu naruszeń związanych z korupcją | 0 |
| 4. | Sprawy publiczne dotyczące korupcji wniesione przeciwko organizacji lub jej pracownikom w okresie objętym raportem oraz wyniki tych spraw | 0 |

Na dzień sporządzenia niniejszego oświadczenia w jednostce dominującej obowiązuje Polityka Antykorupcyjna Comp S.A.

Celem wskazanej polityki jest:

1. Ustalenie jednolitych zasad i standardów postępowania mających na celu zapobieganie oraz reagowanie na działania noszące znamiona korupcji, a także w razie stwierdzenia nadużyć, zapobiegania i przeciwdziałania nadużyciom dokonywanym na szkodę Spółki oraz działaniom niezgodnym z zasadami prowadzenia przedsiębiorstwa Spółki w sposób transparenty, etyczny i zgodnie z regułami uczciwej konkurencji;
2. Zapewnienie przejrzystości działań Comp S.A. względem jej klientów, współpracowników i dostawców.

Polityka Zarządzania Konfliktem Interesów jest wewnętrznym dokumentem spółki dominującej dostępnym na jej stronie intranetowej. Polityka Antykorupcyjna dostępna jest na stronach intranetowej oraz internetowej Comp S.A. [3].

4.5 Uczciwa konkurencja

[GRI 3-3] [GRI 206-1]

Grupa przeciwdziała negatywnym skutkom aktywności konkurencji.

Zarządy spółek są przekonane o istotnej wadze przestrzegania obowiązujących przepisów i postępowania zgodnie z ogólnie przyjętymi standardami etycznymi. Spółki przestrzegają fundamentalnych dla działalności biznesowej zasad uczciwej konkurencji.

W 2023 r. nie toczyły się ani nie zakończyły jakiegokolwiek procesy bądź postępowania związane z zachowaniami antykonkurencyjnymi czy praktykami monopolistycznymi, których stroną byłyby spółki Grupy Kapitałowej.

Na dzień sporządzenia niniejszego oświadczenia nie ma postępowań prawnych będących w toku lub zakończonych w okresie sprawozdawczym, dotyczących zachowań antykonkurencyjnych oraz naruszeń przepisów antymonopolowych, w których Grupa została zidentyfikowana jako uczestnik.

Grupa postępuje zgodnie z normami i zasadami opartymi na wzorcach etycznych. Źródłem norm i zasad, którym hołduje Grupa jest wspólny dla wszystkich system wartości. Dzięki przyjętym wartościom Grupa buduje pozycję tak z korzyścią dla otoczenia, samych pracowników jak i pozostałych interesariuszy Grupy.

Deklaracja etycznego postępowania zawarta w Kodeksie Etyki Comp S.A. jest dla klientów oraz partnerów zapewnieniem uczciwych i społecznie akceptowanych zasad prowadzenia przez nią działalności.

Kodeks Etyki określa ramy i standardy działań Spółki. Każdy pracownik Comp S.A. jest zobowiązany działać w stosunkach zewnętrznych, jak i wewnątrz organizacji w sposób zgodny z postanowieniami Kodeksu Etyki.

W Kodeksie Dostawcy Comp S.A. określiła zasady, którymi powinien się kierować każdy współpracujący z nią dostawca. Przestrzeganie ich to dobra podstawa dla dobrych, wspólnych relacji biznesowych.

Każdy dostawca zobowiązany jest przekazać wszystkim swoim pracownikom praktyki i zasady opisane w Kodeksie Dostawcy. Kodeks Dostawcy obowiązuje każdego dostawcę bez względu na rodzaj działalności, wielkość dostawcy, sposób realizacji zleceń czy miejsce działalności.

Złożenie przez dostawcę oświadczenia o znajomości i zobowiązaniu do przestrzegania zasad kodeksu postępowania jest wymogiem współpracy z Comp S.A. dla każdego dostawcy.

Dokumentacja compliance, w tym w szczególności Polityka Compliance Comp S.A., Kodeks Etyki Comp S.A. oraz Kodeks Dostawcy Comp S.A. dostępne są na stronach intranetowej i internetowej Comp S.A. [3].

5. Zarządzanie obszarem społecznym

5.1 Zatrudnienie

[GRI 3-3] [GRI 2-7] [GRI 2-20] [GRI 2-21] [GRI 2-30] [GRI 202-2] [GRI 401-1]

Zaangażowanie pracowników stanowi podstawę sukcesu rynkowego Grupy Kapitałowej Comp. By rozwijać ich potencjał, Grupa inwestuje w programy szkoleniowe i zapewnia możliwość udziału w ciekawych projektach, w nowoczesnym technologicznie środowisku.

Zarządy spółek w Grupie zdają sobie sprawę, że zagadnienia związane z zatrudnianiem pracowników, ich rozwojem oraz właściwym środowiskiem pracy są kluczowe dla długoterminowego rozwoju spółek. W związku z tym, ich celem strategicznym jest pozyskiwanie i utrzymywanie najbardziej wartościowych pracowników oraz wzmacnianie pozytywnego wizerunku jako pracodawcy. Ma to również zapobiec utracie trudnych do zastąpienia kluczowych specjalistów, co mogłoby prowadzić do opóźnień w realizacji zobowiązań Grupy wobec klientów czy też w rozwoju własnych produktów.

W trosce o swoją kadrę Grupa oferuje jej konkurencyjne warunki pracy i płacy. Spółki tworzą i wdrażają efektywne systemy motywacyjne, budują więzi pomiędzy organizacją a pracownikami oraz monitorują rynek pracy, aby w porę reagować na działania konkurencji.

Dodatkowo, Zarządy spółek elastycznie i efektywnie zarządzają zespołami pracowników, na bieżąco optymalizując ich wykorzystanie w projektach biznesowych i w wewnętrznych projektach badawczo-rozwojowych. Jednocześnie dążą do stabilności zatrudnienia oraz stabilności zespołów pracowniczych.

Grupa nie prowadzi na szeroką skalę współpracy z agencjami zatrudnienia ani nie korzysta z usług outsourcingu pracowników merytorycznych.

Grupa nie ogranicza pracownikom możliwości zrzeszania się. W 2023 r. nie miały miejsca żadne akcje protestacyjne zatrudnionych. Pracownicy nie są objęci umowami zbiorowymi. Chcąc na bieżąco reagować na ewentualne zmiany prawne podnoszące koszty związane z zatrudnieniem, Grupa stale monitoruje legislację w tym zakresie.

Poszczególne spółki w Grupie prowadzą politykę personalną za pomocą wewnętrznych regulacji. Przykładowo, regulaminy pracy oraz zasady wynagradzania/regulaminy wynagradzania obowiązują m.in. w Comp S.A., Comp Centrum Innowacji sp. z o.o., Enigma SOI sp. z o.o., Insoft sp. z o.o.

Polityka wynagrodzeń ma na celu określenie wynagrodzeń, które pomagają w rekrutacji, motywowaniu i utrzymaniu stosunku pracy z kluczowymi pracownikami, kadrą kierowniczą wyższego szczebla i innymi pracownikami.

Grupa przestrzega międzynarodowych standardów dotyczących praw człowieka w miejscu pracy jak również respektuje i realizuje krajowe przepisy prawa pracy oraz w zakresie bezpieczeństwa i higieny pracy.

W ramach relacji handlowych, wszystkie spółki Grupy Kapitałowej Comp zobowiązane są do działania zgodnie z przyjętymi w Europie i na świecie zasadami ze sfery praw człowieka oraz praw dziecka. Zobowiązują się również do zapewnienia, by podwykonawcy oraz inne osoby, przy pomocy których realizują umowy, przestrzegali tych zasad. Mowa w szczególności o zasadach implementujących Powszechną Deklarację Praw Człowieka, Konwencję OECD o zwalczaniu przekupstwa zagranicznych funkcjonariuszy publicznych w międzynarodowych transakcjach handlowych oraz Konwencję o Prawach Dziecka przyjętą przez Zgromadzenie Ogólne ONZ.

Powyższe zobowiązanie odzwierciedla również przyjęty w jednostce dominującej Kodeks Etyki Comp S.A. i Kodeks Dostawcy Comp S.A., które opublikowane są na stronach intranetowej i internetowej Comp S.A. [3].

Grupa realizuje politykę personalną poprzez:

1. Zapewnienie równouprawnienia.
2. Poprawę warunków pracy, w tym warunków zatrudnienia i wynagrodzeń.
3. Zapewnienie równego dostępu do oferowanych świadczeń pracowniczych.
4. Poszanowanie prawa pracowników do informacji i do wyrażania opinii.
5. Rozwój umiejętności i kompetencji pracowników w formie różnych szkoleń specjalistycznych oraz konsultacji w odniesieniu do poszczególnych stanowisk pracy na wielu poziomach zaawansowania.
6. Zapewnienie okresowych szkoleń pracowników z zakresu BHP.
7. Propagowanie wśród pracowników i ich rodzin aktywnego trybu życia poprzez dostęp do różnych akcji związanych ze sportem, w szczególności poprzez organizowane wydarzenia firmowe oraz dofinansowanie programu sportowego.
8. Pomoc pracownikom i ich rodzinom w przypadku trudnych sytuacji życiowych.

Na dzień 31.12.2023 r. Grupa zatrudniała 1010 pracowników (282 kobiety i 728 mężczyzn), spośród których 930 osób było zatrudnionych na czas nieokreślony. W porównaniu z 2022 r. liczba osób zatrudnionych zmalała o 51 osób.

Tabela 7. Zatrudnienie pracowników

| Typ zatrudnienia | Kobiety | Mężczyźni |
|----------------------|---------|-----------|
| 2022 r. | | |
| Na czas określony | 24 | 52 |
| Na czas nieokreślony | 273 | 708 |
| 2023 r. | | |
| Na czas określony | 24 | 56 |
| Na czas nieokreślony | 258 | 672 |

Podobnie jak w 2022 r., w 2023 r. zdecydowana większość osób pracowała w Grupie w pełnym wymiarze godzin, co przedstawia poniższa tabela:

Tabela 8. Zatrudnienie ze względu na rodzaj umowy

| Rodzaj umowy | Kobiety | Mężczyźni |
|----------------|---------|-----------|
| 2022 r. | | |
| Pełen etat | 276 | 678 |
| Część etatu | 21 | 82 |
| 2023 r. | | |
| Pełen etat | 257 | 631 |
| Część etatu | 25 | 97 |

Ze względu na swoją specyfikę, czyli zatrudnianie wysoko wykwalifikowanych pracowników z branży IT, Grupa dopuszcza współpracę na podstawie umów cywilnoprawnych, przy czym nie stosuje umów cywilnoprawnych, które *de facto* miałyby zastępować umowy o pracę.

W przeliczeniu na pełne etaty w 2023 r. w Grupie zatrudniono 115 nowych pracowników, a ze 132 rozwiązano stosunek pracy. Poniższe tabele pokazują te dane z uwzględnieniem płci i wieku.

Tabela 9. Zatrudnienie nowych pracowników i odejścia ze względu na wiek pracownika

| Wiek | Pracownicy zatrudnieni | | Umowy zakończone z pracownikami | |
|-----------------|------------------------|-----------|---------------------------------|-----------|
| | Kobiety | Mężczyźni | Kobiety | Mężczyźni |
| 2022 r. | | | | |
| Poniżej 30 lat | 19 | 50 | 16 | 54 |
| Od 30 do 50 lat | 46 | 76 | 43 | 117 |
| Powyżej 50 lat | 5 | 19 | 13 | 50 |
| 2023 r. | | | | |
| Poniżej 30 lat | 7 | 40 | 6 | 28 |
| Od 30 do 50 lat | 24 | 36 | 25 | 42 |
| Powyżej 50 lat | 4 | 4 | 6 | 25 |

Jednym z kluczowych wskaźników efektywności w obszarze miejsca pracy są dla Grupy wskaźniki rotacji pracowników. Obliczane są dwa wskaźniki rotacji: ogółem i zmodyfikowany. Wskaźnik rotacji ogółem (WRO) jest obliczany jako iloraz całkowitej liczby pracowników, którzy odeszli w ciągu danego roku i całkowitej liczby pracowników zatrudnionych na koniec danego roku.

Natomiast wskaźnik rotacji zmodyfikowany (WRZ) obliczany jest jako iloraz całkowitej liczby pracowników, którzy przepracowali mniej niż 2 lata i odeszli w ciągu danego roku i całkowitej liczby pracowników zatrudnionych na koniec danego roku.

Wskaźnik WRO obrazuje poziom stabilności zespołów pracowniczych, natomiast wskaźnik WRZ mówi o stabilności zespołów pracowniczych w grupie osób o krótkim stażu pracy.

Tabela 10. Wskaźnik własny (WRO)

| Wskaźnik rotacji ogółem | 2022 r. | 2023 r. |
|-------------------------|---------|---------|
| | | 28,00% |

Wskaźnik ten jest wykorzystywany odpowiednio przez zarządy spółek w ramach działań własnych.

Tabela 11. Wskaźnik własny (WRZ)

| Wskaźnik rotacji zmodyfikowany | 2022 r. | 2023 r. |
|--------------------------------|---------|---------|
| | | 9,93% |

Wskaźnik ten jest wykorzystywany odpowiednio przez zarządy spółek w ramach działań własnych.

Na nieznaczny spadek zatrudnienia pracowników w 2023 r., w porównaniu z 2022 r., miały wpływ zmiany w strukturze, przesunięcia etatów oraz optymalizacja wewnątrz Grupy Kapitałowej Comp. Znaczące obniżenie rotacji pracowników w 2023 r., w porównaniu z 2022 r., wynika z zakończenia procesów optymalizacyjnych w ELZAB, filii Oddziału Centrum Technologii Sprzedaży Comp S.A.

Z punktu widzenia ciągłości działania organizacji niezwykle istotne jest stabilne, długookresowe zatrudnienie najwyższej klasy specjalistów. Z tego powodu Grupa stale kontroluje poziom wskaźnika stabilizacji (WS). Jest on obliczany jako iloraz całkowitej liczby pracowników na koniec danego roku, którzy przepracowali mniej niż 2 lata i całkowitej liczby pracowników zatrudnionych na koniec roku poprzedzającego. Niska wartość tego wskaźnika stanowi o stabilności zespołów pracowniczych w grupie osób o dłuższym stażu pracy.

Tabela 12. Wskaźnik własny (WS)

| Wskaźnik stabilizacji | 2022 r. | 2023 r. |
|-----------------------|---------|---------|
| | | 16,33% |

Godzenie oczekiwań płacowych pracowników z ekonomicznymi możliwościami organizacji niewątpliwie jest dla Grupy wyzwaniem. W związku z nim, Grupa łączy wysokość płac z wynikami pracy oraz przeprowadza okresowe przeglądy wynagrodzeń. Miara pomagającą Zarządowi jednostki dominującej w zarządzaniu tym obszarem jest wskaźnik wydajności pracy (WPE). Jest on obliczany jako iloraz EBITDA w danym roku i Przeciętnego zatrudnienia (liczonego w etatach) w danym roku.

Tabela 13. Wskaźnik własny (WPE)

| Wydajność pracy (EBITDA) | 2022 r. | 2023 r. |
|--------------------------|---------|-----------------|
| | | 69 tys. zł/etat |

Wzrost wskaźnika WPE w 2023 r. jest powodowany wzrostem EBITDA i realizacją przychodów w ramach strategii Comp 2025 Next Generation.

W zatrudnianiu pracowników Grupa Kapitałowa Comp posługuje się zasobami rynków lokalnych. Dodatkowo jednostka dominująca Comp S.A. stosuje mapę procesów dla Systemu Zarządzania Jakością ISO:9001, w którym uwzględnione są następujące procesy:

1. P01-01 Rekrutacja pracowników.
2. P01-02 Zmiana zatrudnienia.
3. P01-03 Zakończenie zatrudnienia.

Spośród 107 osób zatrudnionych w Grupie na wyższych stanowiskach zarządczych 94% pochodzi z lokalnych społeczności, czyli z województw: mazowieckiego, śląskiego i małopolskiego. Wynik nie różni się znacząco w porównaniu do 2022 r., w którym spośród 103 osób zatrudnionych w Grupie na wyższych stanowiskach zarządczych 93% pochodziło z lokalnych społeczności.

5.2 Bezpieczeństwo i higiena pracy (BHP)

[GRI 3-3] [GRI 403-1] [GRI 403-2] [GRI 403-3] [GRI 403-6] [GRI 403-8] [GRI 403-9]

Zarządy poszczególnych spółek Grupy Kapitałowej Comp dążą do utrzymania wysokich standardów w dziedzinie bezpieczeństwa i higieny pracy. Działania prowadzone przez spółki Grupy w tym celu obejmują zarówno standardowe zagadnienia z zakresu BHP, jak i ochronę przeciwpożarową.

W spółkach Grupy nie wdrożono certyfikowanego systemu zarządzania bezpieczeństwem i higieną pracy. Poszczególne spółki w zakresie BHP stosują w szczególności zapisy:

1. Instrukcji stanowiskowych.
2. Instrukcji Bezpieczeństwa Pożarowego.
3. Księgi Zintegrowanego Systemu Zarządzania w jednostce dominującej.
4. Księgi Zarządzania Jakością w ELZAB, filii Oddziału Centrum Technologii Sprzedaży Comp S.A.

Rozszerzone procedury BHP obowiązują w Comp S.A. oraz w ELZAB, filii Oddziału Centrum Technologii Sprzedaży Comp S.A. Procedury te są związane z działalnością produkcyjną obu tych spółek. W Oddziale Centrum Technologii Sprzedaży Comp S.A. obowiązują zapisy:

1. Procedura postępowania w przypadku zdarzeń potencjalnie wypadkowych oraz wypadków.
2. Badania i pomiary czynników środowiska pracy oraz ocena ryzyka zawodowego.
3. Procedura wewnętrznych kontroli warunków pracy.
4. Procedura komunikacji wewnętrznej i zewnętrznej w zakresie BHP.
5. Procedura identyfikowania sytuacji awaryjnych oraz postępowania na wypadek awarii.

W ELZAB, filii Oddziału Centrum Technologii Sprzedaży Comp S.A. obowiązują zapisy:

1. Polityka BHP.
2. Regulacja – tabela przydziału odzieży i obuwia roboczego oraz środków ochrony indywidualnej i środków higieny.
3. Procedura oceny ryzyka zawodowego na wszystkich stanowiskach pracy.
4. Instrukcja współdziałania pracodawców na tym samym terenie.
5. Karty dopuszczenia pracowników firmy obcej na teren ELZAB, filii Oddziału Centrum Technologii Sprzedaży Comp S.A.
6. Procedura w sprawie przeprowadzania badań na zawartość alkoholu.
7. Procedura zgłaszania zdarzeń potencjalnie wypadkowych.

Bezwzględne przestrzeganie obowiązujących przepisów BHP obowiązuje wszystkich pracowników Grupy Kapitałowej Comp bez względu na formę zatrudnienia, a więc osoby zatrudnione na podstawie umowy o pracę oraz nieobjęte stosunkiem pracy. Dbałość o bezpieczeństwo i higienę pracy dotyczy również osób spoza kadry Grupy. Przykładem mogą być zasady postępowania w razie wypadku, które obowiązują 100% osób (w tym praktykantów, stażystów czy wolontariuszy), na wszystkich stanowiskach, przy każdym procesie pracy i w każdym miejscu jej wykonywania. Zagadnienia nieobjęte procedurami (np. zasady szkoleń w dziedzinie BHP) są regulowane w innym trybie zgodnie z przepisami prawa pracy, np. na drodze zarządzeń lub innych aktów wewnętrznych.

Pracownicy służby BHP w Grupie Kapitałowej Comp w swoich codziennych działaniach zobowiązani są do przestrzegania wymagań normy PN-N-18001:2004. Służba działa w oparciu o uregulowania Kodeksu pracy, a szczególnie w oparciu o Rozporządzenie Rady Ministrów z dnia 2 września 1997 r. w sprawie służby bezpieczeństwa i higieny pracy.

W poszczególnych spółkach Grupy zatrudnieni są eksperci posiadający odpowiednie kwalifikacje, by zajmować się ogółem spraw związanych z BHP i bezpieczeństwem pożarowym. Posiadają odpowiednie uprawnienia i kwalifikacje do zajmowania się tymi tematami.

W Grupie Kapitałowej Comp zagrożenia są identyfikowane poprzez: wypełnianie list kontrolnych, zapoznawanie się z dokumentami (instrukcje obsługi urządzeń, karty charakterystyki substancji niebezpiecznych, protokoły wykonanych pomiarów), przeglądy i kontrole miejsc pracy, obserwację czynności wykonywanych na stanowiskach pracy. Co 3-4 lata prowadzona jest ocena ryzyka zawodowego. Procesy te są opisane procedurami i zgodne z przepisami prawa pracy.

W ELZAB, filii Oddziału Centrum Technologii Sprzedaży Comp S.A. wyodrębniono następujące procesy do identyfikacji zagrożeń i oceny ryzyk: określanie odpowiedzialności i uprawnień poszczególnych pracowników w zakresie działań na rzecz BHP, listy kontrolne i audyty BHP, analiza dokumentacji techniczno-ruchowych i instrukcji, monitorowanie istniejących potencjalnych niezgodności, pomiary środowiska pracy.

Grupa dba o podnoszenie świadomości i kwalifikacji pracowników oraz zapewnia im dostęp do wiedzy z zakresu BHP (np. poprzez konsultacje), by zapewnić wysoką jakość procesów. Tym samym wpływa na kształtowanie kultury bezpieczeństwa i higieny pracy.

Pracownicy Grupy mogą zgłaszać zdarzenia potencjalnie wypadkowe oraz inne niebezpieczeństwa do przełożonego lub bezpośrednio do służby BHP drogą mailową lub telefonicznie. O tym prawie i jednocześnie obowiązku są informowani w ramach szkoleń w dziedzinie BHP. Pracowników przekazujących takie informacje chronią przed ewentualnymi represjami zapisy Kodeksu pracy.

W Grupie zostały zidentyfikowane i są na bieżąco nadzorowane czynniki środowiska pracy, które mogą mieć wpływ na bezpieczeństwo pracowników. Nadzorowanie czynników środowiska pracy odbywa się poprzez:

1. Śledzenie zmian w przepisach dotyczących BHP oraz wdrażanie ich w Grupie.
2. Okresowe przeglądy środowiska pracy oraz zlecenie pomiarów czynników szkodliwych dla zdrowia.
3. Analizowanie okoliczności wypadków przy pracy oraz podejmowanie odpowiednich działań zapobiegawczych.
4. Ocenę ryzyka zawodowego i informowanie pracowników o istniejących zagrożeniach.
5. Zaopatrywanie pracowników w odpowiednią odzież roboczą i ochronną, jeśli jest to wymagane.
6. Podnoszenie świadomości pracowników poprzez wstępne i okresowe szkolenia z dziedziny BHP.
7. Kierowanie pracowników na wstępne, okresowe i kontrolne badania lekarskie.
8. Przeglądy zagrożeń oraz ocenę ryzyka zawodowego na poszczególnych stanowiskach pracy w ramach nadzorowania czynników środowiska pracy.

Zgłoszenie zdarzenia potencjalnie wypadkowego jest podstawą do przeprowadzenia postępowania identycznego jak postępowanie powypadkowe, mające na celu ustalenie przyczyn i okoliczności incydentu oraz wprowadzenie działań korygujących i profilaktycznych, po których zastosowaniu dokonuje się ponownej oceny i analizy ryzyka zawodowego w obszarze, w którym miał miejsce incydent. Przykładowo proces ten w jednostce dominującej jest nadzorowany i certyfikowany w ramach Systemu Zarządzania Jakością.

Wypadki przy pracy stanowią dla Grupy Kapitałowej Comp istotne ryzyko w obszarze miejsca pracy. Wszyscy pracownicy Grupy są zobowiązani do bezwzględnego przestrzegania obowiązujących przepisów BHP, co jest wyrazem osobistej odpowiedzialności za siebie i za współpracowników. Wypadki przy pracy badają zgodnie z obowiązującymi przepisami powoływane komisje wypadkowe. Protokoły ustalania okoliczności i przyczyn wypadków są zatwierdzane przez pracodawcę.

Tabela 14. Wskaźnik (WPO)

| Liczba wypadków przy pracy ogółem pracowników Grupy Kapitałowej | 2022 r. | 2023 r. |
|--|---------|---------|
| | | 4 |
| Wskaźnik urazów związanych z pracą o poważnych konsekwencjach (z wyłączeniem ofiar śmiertelnych) | 2,11 | 0,60 |

Wskaźnik urazów w Tabeli 14 został policzony zgodnie z GRI 403-9. Wartości zostały obliczone na podstawie przepracowanych 1 000 000 godzin.

Tabela 15. Wskaźnik (WPO)

| Liczba wypadków wśród pracowników firm zewnętrznych świadczących usługi na terenie siedzib Grupy Kapitałowej Comp | 2022 r. | 2023 r. |
|---|---------|---------|
| | 0 | 0 |

Tabela 16. Wskaźnik (WPS)

| Liczba śmiertelnych wypadków przy pracy ogółem | 2022 r. | 2023 r. |
|--|---------|---------|
| | 0 | 0 |

W Grupie Kapitałowej Comp podejmowane są działania, które mają przysłużyć się zdrowiu pracowników. Pracownicy poszczególnych spółek mają możliwość skorzystania z niepublicznej opieki medycznej na podstawie umowy z zewnętrzną firmą.

Przykładowo w jednostce dominującej badaniami z zakresu medycyny pracy objęci są wszyscy pracownicy, natomiast dostęp do pozostałych świadczeń medycznych jest dobrowolny. Pakiety są częściowo finansowane przez pracodawcę. Zakres opieki medycznej obejmuje dostęp do lekarzy POZ, lekarzy specjalistów, diagnostyki, rehabilitacji, zabiegów ambulatoryjnych, prowadzenia ciąży, szczepień oraz dodatkowych programów profilaktycznych, wizyt domowych. W ramach współpracy z zewnętrzną firmą medyczną w Oddziale Centrum Technologii Sprzedaży realizowane są programy profilaktyczne „Zdrowa kobieta” i „Zdrowy mężczyzna”, które obejmują konsultacje z lekarzami POZ i specjalistami, przeglądy stomatologiczne, badania laboratoryjne, badania obrazowe, badania czynnościowe. Program rozpoczyna się i kończy wizytą u lekarza internisty.

W pozostałych spółkach Grupy, oprócz działań zgodnych z umowami dotyczącymi profilaktycznych badań z zakresu medycyny pracy, oferowane są:

1. Szczepienia ochronne przeciwko grypie oraz inne w zależności od potrzeb.
2. Dodatkowe ubezpieczenia medyczne.
3. Refundacje wybranych usług medycznych.

Spółki Comp i Enigma SOI promują zdrowy i aktywny styl życia poprzez współfinansowanie zaangażowania pracowników w różne dyscypliny sportowe, takie jak żeglarstwo, biegi, kolarstwo, siatkówka, tenis stołowy, off road, strzelectwo sportowe, skoki spadochronowe, skituring czy piłka nożna.

Zatrudnieni mają możliwość przystąpienia do grupowego ubezpieczenia pracowniczego.

5.3 Szkolenia i edukacja

[GRI 3-3] [GRI 404-2]

Grupa Kapitałowa Comp umożliwia pracownikom podnoszenie kompetencji zawodowych poprzez udział w szkoleniach. Poszczególne spółki inwestują w szkolenia pracownicze i refundują kursy językowe. Pracownicy Grupy mają możliwość uzyskania dofinansowania do studiów podyplomowych, o ile ich tematyka jest związana z zajmowanym stanowiskiem i zakresem obowiązków. W jednostce dominującej (w Oddziale Centrum Technologii Sprzedaży) funkcjonuje Polityka Szkoleniowa oraz Plan szkoleń. Celem Polityki Szkoleniowej jest podnoszenie wiedzy i kompetencji kadry.

Pracownicy Grupy, kierując się potrzebami wynikającymi z realizowanych zadań i prowadzonych projektów, w 2023 r. uczestniczyli w szkoleniach specjalistycznych. Były to szkolenia produktowe, informatyczne, technologiczne, językowe (jęz. angielski), z zakresu rozwoju kompetencji biznesowych, sprzedażowe, księgowo-kadrowe i finansowe, przygotowywania sprawozdania finansowego i niefinansowego (w tym kwestie ESG. dotyczące środowiska naturalnego, społeczeństwa, ładu korporacyjnego i zrównoważonego rozwoju), handlowe, z zakresu obowiązków informacyjnych spółki giełdowej, z zasad oraz z zakresu ochrony danych osobowych.

Zarządy Spółek mają świadomość, że aby zapewnić sprawne funkcjonowanie przedsiębiorstwa w dłuższej perspektywie, niezbędna jest nieustanna troska o ciągłość kompetencji. Grupa jest otwarta na programy stażowe dla studentów, a także dla uczniów szkół średnich. Poza unormowanymi pisemnie umowami o praktyki studenckie, Grupa współpracuje ze studentami na podstawie umów cywilnoprawnych.

5.4 Zarządzanie różnorodnością

[GRI 3-3] [GRI 406-1]

Dla organizacji istotne jest tworzenie równych szans dla wszystkich pracowników, którzy ze względu na swoją szczególną sytuację mogą doznawać nierówności. Są to przede wszystkim osoby z niepełnosprawnością oraz kobiety i mężczyźni powracający do pracy po urlopie rodzicielskim.

W 2023 r. do pracy po urlopie o charakterze rodzicielskim wróciło 4 pracowników. Nie odnotowano ani jednego przypadku rezygnacji z pracy po urlopie rodzicielskim.

Grupa w 2023 r. zatrudniała 10 osób z niepełnosprawnością. Wszystkie były zatrudnione na stałe, a ich stanowiska pracy zostały dostosowane do ich potrzeb. Ponadto Grupa realizuje wskazania orzeczeń o stopniu niepełnosprawności dotyczące odpowiedniego charakteru zatrudnienia, szkoleń i wsparcia w egzystencji. Składki na PFRON odprowadzone przez Grupę w raportowanym okresie wyniosły łącznie ok. 1 405 tys. zł.

W 2023 r. Grupa zatrudniała 3 obcokrajowców narodowości ukraińskiej.

W 2023 r. w Grupie Kapitałowej Comp nie zgłoszono żadnych zdarzeń związanych z mobbingiem, dyskryminacją lub molestowaniem.

Grupa nie przeprowadza audytów pod kątem przeciwdziałania dyskryminacji u swoich podwykonawców i dostawców, lecz podlega audytom przeprowadzanym przez swoich partnerów.

5.5 Członkostwo w organizacjach

[GRI 2-28]

Spółki Grupy Kapitałowej Comp są członkami organizacji, w tym branżowych, działających na rzecz rozwoju przedsiębiorców oraz rozwoju gospodarczego. W roku sporządzenia niniejszego raportu były członkiem następujących organizacji:

1. Stowarzyszenie Emitentów Giełdowych.
2. Polskie Towarzystwo Gospodarcze.
3. Pracodawcy RP.
4. Polska Izba Producentów Urządzeń i Usług na Rzecz Kolei.
5. Krajowa Izba Gospodarcza Elektroniki i Telekomunikacji.

Spółki nie były zaangażowane w zewnętrzne inicjatywy dotyczące kwestii ekonomicznych, środowiskowych lub społecznych.

5.6 Działalność charytatywna

[GRI 413-1]

Grupa prowadzi działania społeczne ukierunkowane na pomoc dzieciom i młodzieży w zdobyciu kompetencji, mających pomóc im w przyszłości zdobyć pożądane umiejętności i wyrównywać szanse w dostępie do edukacji. W tym celu spółka dominująca powołała inicjatywę „Akademia Comp”, której główny zakres działalności ukierunkowany jest na udzielanie wszelkiego rodzaju pomocy osobom potrzebującym, w tym dzieciom z niepełnosprawnością oraz dzieciom z uboższych środowisk za pośrednictwem organizacji „non-profit”. Program „Akademia Comp” ma także na celu wyrównywanie szans edukacyjnych dzieci i młodzieży ze środowisk niezamożnych. W 2023 r. działania wsparły potrzebujących mieszkańców Ukrainy na terenach dotkniętych działaniami wojennymi. Niezbędne środki przeznaczono na dofinansowanie ośrodka socjalnego dla sierot i półsierot wojennych w Fastowie, oraz obchody Dnia Dziecka dla podopiecznych fundacji w Fastowie i Chersoniu. W ramach programu wsparliśmy także działania fundacji Muzyczni Czarodzieje, organizującej warsztaty muzyczno-terapeutyczne dla dorosłych i dzieci, w tym zajęcia integracyjne dla rodzin.

W 2023 r. Grupa przekazała łącznie 478 tys. zł m.in. następującym podmiotom:

1. Fundacji Charytatywni.
2. Fundacji Spełnienie.
3. Fundacji Muzyczni Czarodzieje.
4. Stowarzyszeniu Virtus.
5. Fundacji Avalon.

6. Fundacji Kawałek Nieba.
7. Fundacji SPINA.
8. Fundacji ALEKLASA.
9. Fundacji Pomocy Dzieciom.
10. Fundacji Studenckiej „Młodzi-Młodym”.
11. Fundacji Nowe Drzewo Życia.
12. WOŚP.
13. Stowarzyszeniu Nasze Dzieci.

Grupa prowadzi działania w zakresie sponsoringu wewnętrznego oraz zewnętrznego. W ramach sponsoringu wewnętrznego i promocji zdrowego trybu życia w spółce dominującej dla najwytrwalszych i najbardziej utalentowanych sportowo pracowników Comp S.A. realizowany jest program „COMP Wspieramy Pasję”. Do programu może dołączyć każdy z pracowników Spółki pasjonujący się sportem, regularnie uprawiający ulubioną dyscyplinę. W 2023 r. program został dodatkowo wzbogacony o konkurs na Najlepszego Sportowca Roku. Oprócz nagród pieniężnych za pierwsze trzy miejsca, zwycięzca otrzymał nagrodę specjalną - czek o wartości 10 000 zł, który przekazał wybranej przez siebie organizacji charytatywnej. Również Enigma SOI sp. z o.o. sponsoruje różne aktywności swoich pracowników takich jak piłka nożna, siatkówka, koszykówka, organizowanie spotkań z grami planszowymi. Grupa wspierała także inicjatywy integrujące kadre.

Z uwagi na niewielki wpływ działalności operacyjnej na społeczności lokalne oraz ograniczony zakres zaangażowania społecznego, Grupa nie zdecydowała się na wdrożenie kompleksowych programów społecznych i prowadzenie długoterminowych działań w sferze zaangażowania społecznego.

5.7 Prawa i regulacje w obszarze społeczno-gospodarczym

[GRI 2-27] [GRI 419-1]

Produkty Grupy Kapitałowej Comp (kasy fiskalne i inne urządzenia produkowane w zakładach w Zabrze i Nowym Sączu; urządzenia kryptograficzne w zakładzie w Warszawie) są poddawane kompleksowym procedurom testowania i sprawdzania jakości. Zasady dotyczące kontroli produktów zostały opisane w Księgach Zarządzania Jakością. Grupa przykłada ogromną wagę do procedur, ponieważ jednym z ich zadań jest zapewnienie bezpieczeństwa produktów i konsumentów.

Wyznacznikiem skuteczności procesu kontroli jakości wyrobów jest niewielki odsetek zgłaszanych reklamacji, wynoszący dla:

1. Oddziału Centrum Technologii Sprzedaży Comp S.A. (marka NOVITUS) – 1,25%.
2. ELZAB, Filii Oddziału Centrum Technologii Sprzedaży Comp S.A. – 1,5%.
3. Enigma SOI sp. z o.o. – 2,68%.

Podobnie jak w 2022 r., w 2023 r. na Grupę nie nałożono żadnych kar pieniężnych ani sankcji niefinansowych z tytułu niezgodności z prawem lub regulacjami w obszarze społeczno-ekonomicznym.

5.8 Ochrona prywatności

[GRI 3-3] [GRI 2-25] [GRI 418-1]

Grupa Kapitałowa Comp w trosce o bezpieczeństwo i komfort pracowników respektuje zasady prywatności i poufności ich danych. W Grupie jest prowadzona aktywna ochrona danych osobowych zgodnie z obowiązującymi w tym zakresie przepisami prawa, a wszystkie te dane traktowane są jako poufne. Tylko dane niezbędne do prowadzenia działalności są zbierane i przechowywane przez Grupę, bez ich udostępniania osobom nieuprawnionym. Każdy pracownik ma prawo wiedzieć, jakie jego dane osobowe są przetwarzane przez pracodawcę oraz w każdej chwili może uzyskać dostęp do swoich akt osobowych, jak również wykonywać inne uprawnienia przewidziane przepisami.

W zakresie ochrony danych osobowych w poszczególnych spółkach Grupy Kapitałowej Comp obowiązują odpowiednie regulacje wewnętrzne. Wśród nich są:

1. System Zarządzania Bezpieczeństwem Informacji wsparty Certyfikatem ISO 27001.
2. Polityka Bezpieczeństwa Danych Osobowych, obejmująca m.in. procedury postępowania w przypadku naruszenia ochrony danych osobowych, dotyczące dostępu do danych, dokonywania w nich sprostowań i modyfikacji, postępowania z danymi osobowymi utraconymi w formie papierowej.

3. Dokumentacja Ochrony Danych Osobowych. w tym rejestr przetwarzania danych osobowych i rejestry kategorii czynności przetwarzania a także procedura art. 32.d RODO.
4. Instrukcja Zarządzania Systemami Informatycznymi służącymi do przetwarzania danych osobowych.
5. Polityka Prywatności, stosowana w odniesieniu do stron internetowych.

W spółkach zostały wyznaczone osoby odpowiedzialne za kwestie związane z ochroną danych osobowych. Są to:

1. Inspektor Ochrony Danych.
2. Kierownik ds. ochrony danych osobowych.
3. Administrator Systemów Informatycznych.
4. Właściciele aktywów informacyjnych.

Zarząd Comp S.A. jako administrator danych, w celu dochowania należytej staranności, prowadzi rejestr naruszeń w zakresie bezpieczeństwa danych osobowych.

W 2023 r. w Grupie Kapitałowej Comp zidentyfikowano jedną skargę w przedmiocie omyłkowo wysłanej korespondencji (naruszenie poufności danych osobowych). Naruszenie dotyczyło wąskiej kategorii danych, dotyczących pojedynczej osoby fizycznej. W związku ze zidentyfikowaną skargą, w przedmiocie naruszenia bezpieczeństwa danych osobowych, w Spółce Comp S.A. w 2023 r., przeprowadzono postępowanie wyjaśniające, włączając w całość procesu również prawnika, zajmującego się zagadnieniami compliance. Przeprowadzono stosowną analizę ryzyka dla procesu wysyłki dokumentacji kadrowej, przy uwzględnieniu zaistniałej sytuacji. W związku z powyższym podjęto decyzję o zgłoszeniu incydentu naruszenia danych osobowych do UODO oraz o powiadomieniu podmiotu danych o naruszeniu. W ramach czynności naprawczych ustalono treść procedury dotyczącej cyklicznych, weryfikacyjnych przeglądów systemu kadrowego Spółki. Przygotowano również procedury wysyłki dokumentacji kadrowej do pracowników i byłych pracowników, która uwzględniła wszystkie rekomendacje Inspektora Ochrony Danych, powstałe po wyjaśnieniu zaistniałej sytuacji.

W ZUK Elzab S.A. miało miejsce jedno naruszenie bez identyfikacji skargi. Przyczyną naruszenia (wycieku danych) była skuteczna próba phishingu. Na jedną ze skrzynek e-mail w Spółce trafiła wiadomość, której otwarcie spowodowało włamanie na konto użytkownika. Niezwłocznie wykryto naruszenie, zablokowano zaatakowaną skrzynkę mailową, zmieniono hasło do maila i tego samego dnia poinformowano adresatów i wdrożono lub zaplanowano wdrożenie środków bezpieczeństwa. Powyższy incydent zgłoszono również do Urzędu Ochrony Danych Osobowych oraz poinformowano wszystkich adresatów fałszywej wiadomości o próbie pozyskania danych. Jedną z rekomendacji było również wdrożenie uwierzytelniania dwuskładnikowego. Działania naprawcze były monitorowane przez Inspektora Ochrony Danych.

6. Zarządzanie obszarem środowiska i klimatu

6.1 Surowce i materiały

[GRI 3-3] [GRI 301-1]

Grupa Kapitałowa Comp w prowadzonej działalności uwzględnia swój wpływ na środowisko naturalne. Aby przyczynić się do trwałego i zrównoważonego rozwoju, Grupa ogranicza, monitoruje i analizuje negatywny aspekt tego wpływu. Zarządzanie surowcami i materiałem polega na miniaturyzacji produktów i optymalizacji konstrukcji opakowań, umożliwiające ograniczenie zużycia materiałów i powstawania odpadów oraz obniżenie poziomu emisji. Ponadto Grupa Kapitałowa Comp ogranicza zużycie papieru dzięki m.in. digitalizacji (np. stworzenie w Intranecie portalu handlowca, elektroniczny obieg i autoryzacja dokumentów), dwustronnemu drukowaniu oraz minimalizacji ilości drukowanych materiałów reklamowych, zakup licencji oprogramowań zmierzających do likwidacji dokumentacji papierowej.

Jako wprowadzający sprzęt elektryczny i elektroniczny, baterie oraz opakowania na rynek polski, Grupa podlega w szczególności następującym aktom prawnym:

1. Ustawy z dnia 11 września 2015 r. o zużytym sprzęcie elektrycznym i elektronicznym (t.j. Dz.U. z 2022 r., poz. 1622 ze zm.).
2. Ustawy z dnia 13 czerwca 2013 r. o gospodarce opakowaniami i odpadami opakowaniowymi (t.j. Dz. U. z 2023 r., poz. 1658 ze zm.).
3. Ustawy z dnia 24 kwietnia 2009 r. o bateriach i akumulatorach (t.j. Dz. U z 2022 r., poz. 1113 ze zm.).
4. Ustawy z dnia 14 grudnia 2012 r. o odpadach (t.j. Dz. U. z 2023 r., poz. 1587 ze zm.).
5. Ustawy z dnia 27 kwietnia 2001 r - prawo ochrony środowiska (t.j. Dz. U. z 2024 r. , poz. 54 ze zm.).

W Grupie wykorzystywano następujące materiały koniecznych do produkcji, niebędące jednocześnie składnikami końcowych produktów.

Tabela 17. Materiały wykorzystywane w procesie

| Wykorzystane materiały nieodnawialne 2023 r. | | Masa [Mg] |
|--|--|-----------|
| Żywica | | 0,74 |
| Półfabrykaty | | 83,82 |
| Wykorzystane materiały odnawialne 2023 r. | | Masa [Mg] |
| Papier, karton, tektura | | 29,45 |
| Tworzywa sztuczne | | 6,52 |

6.2 Energia

[GRI 3-3] [GRI 302-1]

W ramach poprawy efektywności energetycznej Grupa Kapitałowa Comp podejmuje działania, których przykładem są:

1. Zmniejszenie energochłonności oraz ograniczenie zużycia energii elektrycznej poprzez korzystanie z ogniw fotowoltaicznych umieszczonych na dachach Oddziału Centrum Technologii Sprzedaży Comp S.A. i ELZAB, filii Oddziału Centrum Technologii Sprzedaży Comp S.A.
2. Ograniczenie zużycia energii elektrycznej w Oddziale IT Comp S.A. w Warszawie poprzez wymianę tradycyjnego oświetlenia budynku biurowego na energooszczędne oświetlenie LED.
3. Optymalizacja korzystania ze sprzętu IT, projektowanie przestrzeni biurowej tak, by maksymalizować możliwość pracy przy świetle dziennym, korzystanie z czujników ruchu w części pomieszczeń socjalnych, z oświetlenia energooszczędnego, izolacji termicznej w budynku Insoft sp. z o.o., korzystanie z wersji LED zewnętrznego neonu na jednym z budynków Comp S.A.
4. Korzystanie z energooszczędnego sprzętu, korzystanie w Comp S.A. (Oddział Centrum Technologii Sprzedaży) z serwerów wirtualnych, korzystanie ze stacji ładowania samochodów elektrycznych pod budynkiem ELZAB, filii Oddziału Centrum Technologii Sprzedaży Comp S.A.
5. Optymalizacja i zarządzanie przestrzenią na serwerach przez monitoring, planowanie i kontrolę rozszerzeń, wymianę macierzy czy półek dyskowych, wirtualizację środowisk, wymuszanie na użytkownikach usuwania zbędnych wiadomości ze skrzynek pocztowych, pracę na serwerze – korzystanie ze wspólnego zasobu danych, ponowne wykorzystywanie serwerów i dysków po zakończeniu projektów.

W Grupie Kapitałowej Comp energia jest zużywana przede wszystkim w działalności operacyjnej zakładów produkcyjnych. Korzystanie z floty pojazdów łączy się z wykorzystaniem energii pochodzącej ze spalania benzyny, łańdarek i oleju napędowego.

Analizy zużycia energii są dokonywane na podstawie danych sprawozdawczych sporządzanych zgodnie z obowiązującymi w tym zakresie przepisami, w tym na podstawie sprawozdania bilansowego nośników energii i infrastruktury ciepłowniczej G-02b. Poniższe zestawienie zostało sporządzone na bazie danych całłościowych dotyczących zużycia paliw i energii w poszczególnych spółkach Grupy na podstawie danych sprawozdawczych pozostających w posiadaniu Grupy.

Tabela 18. Zużycie gazu ziemnego i paliw ciekłych

| Całkowite zużycie energii pochodzącej ze źródeł nieodnawialnych w Grupie Kapitałowej Comp: Comp S.A./ Enigma SOI sp. z o.o./ Insoft sp. z o.o. | | |
|---|-----------|------------------|
| 2023 r. | | |
| Gaz ziemny i koksowniczy | GJ | 2 513,76 |
| Olej opałowy | GJ | 757,56 |
| Paliwa ciekłe | GJ | 14 902,73 |
| Całkowite zużycie energii z paliw nieodnawialnych w Grupie Kapitałowej | GJ | 18 174,05 |

Źródło: Odczyty pochodzące z faktur

Tabela 19. Zużycie energii

| Całkowite zużycie energii zakupionej w Grupie Kapitałowej Comp: Comp S.A./ Enigma SOI sp. z o.o./ Insoft sp. z o.o. | | |
|--|----|----------|
| 2023 r. | | |
| Energia elektryczna market place | GJ | 7 400,71 |
| Energia ciepła | GJ | 5 879,57 |
| Wykorzystanie energii odnawialnej | GJ | 461,20 |

| | | |
|---|------------|-----------------|
| Całkowite zużycie energii zakupionej w Grupie Kapitałowej | GJ | 13 741,48 |
| Całkowite zużycie energii zakupionej w Grupie Kapitałowej (market place) | MWh | 3 817,08 |
| Zużycie energii nieodnawialnej [%] | % | 97 |

Źródło: Odczyty pochodzące z faktur

6.3 Woda i ścieki

[GRI 3-3] [GRI 303-5]

Nieruchomości wykorzystywane przez spółki z Grupy Comp, zarówno te wynajmowane jak i własne korzystają z zewnętrznych komunalnych systemów wodno-kanalizacyjnych. Woda pozyskiwana jest zgodnie z umowami do celów bytowych oraz do utrzymywania w dobrej kondycji terenów zielonych. Spółki z Grupy nie pobierają wody ze źródeł powierzchniowych oraz nie odprowadzają ścieków bezpośrednio do wód i gruntów. Całość ścieków odprowadzana jest poprzez kanalizację komunalną i trafia do oczyszczalni ścieków. Zarządzanie zużyciem wody polega na ograniczaniu zużycia wody i detergentów przez umożliwienie korzystania ze zmywarek. Woda nie podlega recyklingowi i nie jest ponownie wykorzystywana.

Tabela 20. Wykorzystanie wody w megalitrach

| Konsumpcja wody | Wszystkie obszary Grupy | |
|-------------------------------|-------------------------|----------------|
| | 2022 r. | 2023 r. |
| Woda zakupiona | 7,63 ML | 3,50 ML |
| Woda z ujęć własnych | 0,00 ML | 0,00 ML |
| Całkowite zużycie wody | 7,63 ML | 3,50 ML |

6.4 Emisje gazów cieplarnianych

[GRI 3-3] [GRI 305-1] [GRI 305-2] [GRI 305-3]

Grupa Kapitałowa Comp uwzględnia w prowadzonej działalności gospodarczej wszelkie możliwe działania zmierzające do minimalizowania negatywnego wpływu na środowisko naturalne. Mając na względzie trwałe i zrównoważony rozwój ukierunkowany na osiągnięcie celów klimatycznych Grupa na bieżąco monitoruje i analizuje swoje korelacje z otoczeniem. W wyniku tego Grupa podejmuje działania ograniczające emisję gazów cieplarnianych. W kolejnych latach największym wyzwaniem będzie modernizacja floty samochodowej w kierunku zeroemisyjności.

W 2023 r. Grupa Kapitałowa Comp sporządziła kalkulację emisji gazów cieplarnianych wg metodologii The Greenhouse Gas Protocol: A Corporate Accounting and Reporting Standard Revised Edition oraz GHG Protocol Scope 2 Guidance w zakres 1 i 2, czyli w obszarze emisji, na które Grupa ma bezpośredni wpływ. Zużycia paliw i energii są monitorowane w wewnętrznych rejestrach spółek. Przeliczenie zużycia paliw na energię wyrażoną w GJ wykonano przy wykorzystaniu wartości opałowych publikowanych w dokumencie KOBIZE Wartości opałowe (WO) i wskaźniki emisji CO₂ (WE) w roku 2020 do raportowania w ramach Systemu Handlu Uprawnieniami do Emisji za rok 2023.

W wyniku prowadzonej działalności operacyjnej, Grupa Kapitałowa Comp wyemitowała do atmosfery 3 389,22 Mg CO₂e (ekwiwalentu dwutlenku węgla) w ramach emisji bezpośrednich (Zakres 1) i pośrednich (Zakres 2, metodą market-based.) Metoda location-based opiera się na średnim wskaźniku emisji dla danego kraju [5].

Zakres danych: Grupa Kapitałowa Comp składa się z 10 spółek, a do wyliczenia emisji, kalkulacje sporządzono na podstawie danych z 6 spółek prowadzących kluczową działalność w Polsce (produkcja kas fiskalnych, działalność handlowa i serwisowa).

W tabeli 21 zestawiono wyniki emisji gazów za 2023 r. dla poszczególnych zakresów.

Tabela 21. Emisje gazów cieplarnianych

| Emisje w zakresie 1 i 2 w Grupie Kapitałowej Comp | | |
|--|----------------------|---------------|
| Zakres 1 | j.m. | 2023 r. |
| <i>Emisje będące skutkiem zużycia paliw w budynkach i instalacjach</i> | Mg CO ₂ e | 167,75 |
| - Gaz ziemny | Mg CO ₂ e | 111.61 |

| | | |
|---|------------------------------|-----------------|
| - Olej napędowy | Mg CO _{2e} | 0,00 |
| - Olej opałowy | Mg CO _{2e} | 56.14 |
| <i>Emisje będące skutkiem paliw zużytych w transporcie pojazdami własnymi</i> | <i>Mg CO_{2e}</i> | 1 104,29 |
| - Benzyna | Mg CO _{2e} | 534.74 |
| - Olej napędowy | Mg CO _{2e} | 569.55 |
| - LPG | Mg CO _{2e} | 0,00 |
| Łącznie emisje w ramach Zakresu 1 | Mg CO_{2e} | 1 272,04 |
| Zakres 2 | | |
| Emisje <i>location-based</i> będące skutkiem zakupu energii elektrycznej | Mg CO _{2e} | 1 408.19 |
| Emisje <i>market-based</i> będące skutkiem zakupu energii elektrycznej | Mg CO _{2e} | 1 344.00 |
| Emisje będące skutkiem zakupu energii ciepłej | Mg CO _{2e} | 773,18 |
| Odsetek energii ze źródeł nieodnawialnych | % | 97% |
| Łącznie emisje location-based w ramach Zakresu 2 | Mg CO_{2e} | 2 181,37 |
| Łącznie emisje market-based w ramach Zakresu 2 | Mg CO_{2e} | 2 117,18 |
| Zakres 1 + 2 | | |
| Łącznie emisje w ramach Zakresu 1+2 location-based | Mg CO_{2e} | 3 453,41 |
| <i>Emisje Zakres 1+2 location-based na 1 mln zł przychodu</i> | Mg CO _{2e} /1mln zł | 3,46 |
| Łącznie emisje w ramach Zakresu 1+2 market-based | Mg CO_{2e} | 3 389,22 |
| <i>Emisje Zakres 1+2 market-based na 1 mln zł przychodu</i> | Mg CO _{2e} /1mln zł | 3,40 |

Emisja CO₂ w zakresie 3

W raporcie za 2023 r. Grupa po raz pierwszy podjęła próbę wyliczenia emisji gazów cieplarnianych w trzecim zakresie, wykraczającym poza bezpośrednie funkcjonowanie Grupy Kapitałowej Comp. Zidentyfikowano emisje zakresu 3 dla działalności organizacji w kategoriach: 4 oraz 5.

Skierowano prośby do partnerów biznesowych o kalkulację śladu węglowego przypadającą na spółki Grupy w ich organizacjach. Na dzień sporządzenia raportu większość z kontrahentów nie jest przygotowana na udzielenie pełnych informacji dotyczących emisji CO₂. Z otrzymanych danych cząstkowych nie można było dokonać dokładnych wyliczeń emisji w zakresie trzecim. Dlatego Grupa dokonała wyliczeń szacunkowych i określiła wielkość ekwiwalentu emisji CO₂ na 860 Mg CO_{2e}. W kolejnych latach Grupa będzie dążyć do poprawy sytuacji. Jej przedstawiciele są w trakcie rozmów z kontrahentami oraz dostawcami budując świadomość konieczności zbierania wspomnianych danych tak by w kolejnych raportach uzyskiwać coraz precyzyjniejsze i porównywalne wyliczenia ekwiwalentu emisji CO₂.

6.5 Odpady

[GRI 3-3] [GRI 306-3] [GRI 306-4]

Z punktu widzenia wpływu na środowisko, Grupa wprowadza na rynek duże ilości sprzętu, opakowań oraz baterii i akumulatorów. Współpraca spółek Grupy z organizacjami odzysku zapewnia osiągnięcie poziomów zbiórki zużytego sprzętu i opakowań, które wynikają z wyżej wymienionych aktów prawnych, a także wypełnianie obowiązków w dziedzinie sprawozdawczości określonych w w/w aktach prawnych. Zarządzanie odpadami polega m.in. na:

1. Prowadzeniu selektywnej zbiórki elektrośmieci i akumulatorów oraz wyposażeniu pomieszczeń socjalnych w kosze, umożliwiające pracownikom łatwiejszą segregację śmieci.
2. Współpracy z wyspecjalizowaną organizacją odzysku sprzętu elektronicznego w celu zapewnienia maksymalnego odzysku zużytych urządzeń wycofywanych z rynku.
3. Optymalizacji konstrukcji opakowań, umożliwiające ograniczenie zużycia materiałów i powstawania odpadów.
4. Ograniczaniu produkcji odpadów poprzez współpracę z Organizacją Odzysku Opakowań.
5. Udziale w kampaniach edukacyjnych dotyczących recyklingu i odzysku odpadów opakowaniowych oraz ich wpływu na środowisko.
6. Sprzedaży większości oprogramowani spółki Insoft sp. z o.o. wyłącznie w formie elektronicznej.
7. Udziale w programie odbioru zużytych kartridżów do drukarek, opracowanie instrukcji i procedur utylizacji odpadów oraz systematyczne szkolenia pracowników w tym zakresie.
8. Ograniczaniu zużycia plastiku poprzez eliminację jednorazowych sztućców, kubków, talerzyków, użytkowanie naczyń „tradycyjnych” lub biodegradowalnych oraz wprowadzenie dystrybutorów wody.
9. Utrzymaniu systemu EOD w Comp S.A. zapewniającego elektroniczny obieg dokumentów księgowych zintegrowanego z systemami SAP oraz Symfonią jak również obsługę płatności, rejestr i archiwum umów, dzienniki korespondencji, obsługę wniosków urlopowych i rozliczanie delegacji.
10. Udostępnieniu pracownikom długopisów ekologicznych wykonanych ze zrolowanego papieru.

Zgodnie z przepisami sporządzanie sprawozdań dotyczących gospodarowania odpadami odbywa się w terminie do 15 marca każdego roku. Poniższe tabele prezentują osiągnięty poziom zbierania i recyklingu.

Poniższe zestawienia zostały sporządzone na podstawie danych poszczególnych spółek Grupy posiadających swoje siedziby i działających na terytorium Polski. Zestawienia odnoszą się do wymaganych poziomów zbierania.

Tabela 22. Odpady poddane recyklingowi

| | Masa (kg) | Wymagany poziom recyklingu/odzysku | Osiągnięty poziom recyklingu/odzysku |
|---------------------------------|-----------|------------------------------------|--------------------------------------|
| 2022 r. | | | |
| Opakowania poddane recyklingowi | 69 583,00 | 59% | 59% |
| 2023 r. | | | |
| Opakowania poddane recyklingowi | 58 605,00 | 61% | 61% |

Tabela 23. Masa sprzętu wprowadzonego do obrotu

| Masa sprzętu wprowadzonego do obrotu na terytorium Polski Comp S.A./ Enigma SOI sp. z o.o. | | | | |
|--|------------|---|---------------------------|-----------------------------|
| Rodzaj sprzętu | Masa (kg) | Średnioroczna masa będąca podstawą do obliczeń (kg) | Wymagany poziom zbierania | Osiągnięty poziom zbierania |
| 2022 r. | | | | |
| Sprzęt wielkogabarytowy, którego którykolwiek z zewnętrznych wymiarów przekracza 50 cm (grupa IV) | 22 835,80 | 54 015,81 | 65% | 65% |
| Sprzęt małogabarytowy, którego żaden z zewnętrznych wymiarów nie przekracza 50 cm (grupa V) | 62 561,90 | 192 140,50 | 65% | 65% |
| Małogabarytowy sprzęt informatyczny i telekomunikacyjny, którego żaden z zewnętrznych wymiarów nie przekracza 50 cm (grupa VI) | 158 110,90 | 198 219,16 | 65% | 65% |

| 2023 r. | | | | |
|--|------------|--------------|-----|-----|
| Sprzęt wielkogabarytowy, którego którykolwiek z zewnętrznych wymiarów przekracza 50 cm (grupa IV) | 20 796,60 | 50 075,51 | 65% | 65% |
| Sprzęt małogabarytowy, którego żaden z zewnętrznych wymiarów nie przekracza 50 cm (grupa V) | 174 090,00 | 1 718 890,40 | 65% | 65% |
| Małogabarytowy sprzęt informatyczny i telekomunikacyjny, którego żaden z zewnętrznych wymiarów nie przekracza 50 cm (grupa VI) | 151 045,80 | 176 061,17 | 65% | 65% |

Tabela 24. Masa baterii i akumulatorów wprowadzonych do obrotu

| Masa baterii i akumulatorów wprowadzonych do obrotu na terytorium Polski Comp S.A. | | | | |
|---|-----------|---|---------------------------|-----------------------------|
| | Masa (kg) | Średnioroczna masa będąca podstawą do obliczeń (kg) | Wymagany poziom zbierania | Osiągnięty poziom zbierania |
| 2022 r. | | | | |
| Baterie i akumulatory | 13 987,15 | 302 742,17 | 45% | 45% |
| 2023 r. | | | | |
| Baterie i akumulatory | 10 137,64 | 25 070,85 | 45% | 45% |

Zmiany w poziomach masy odpadów w 2023 r. jest związany z likwidacją linii produkcyjnej w ZUK Elzab S.A. i przeniesieniem znacznej części produkcji do oddziału w Nowym Sączu.

6.6 Zgodność z regulacjami środowiskowymi

[GRI 2-27] [GRI 307-1]

Miarą pomagającą Zarządowi jednostki dominującej w zarządzaniu zgodnością z regulacjami środowiskowymi jest wskaźnik opłat środowiskowych (WOŚN) obliczany jako iloraz całkowitej wysokości opłat środowiskowych w danym roku i przychodu netto ze sprzedaży w danym roku.

Tabela 25. Wskaźnik własny (WOŚN)

| Wskaźnik opłat środowiskowych | 2022 r. | 2023 r. |
|-------------------------------|---------|---------|
| | 0,04% | 0,04% |

Całkowita wysokość opłat środowiskowych wynikających z obowiązujących przepisów prawa jest nieznacząca w stosunku do osiąganych przychodów ze sprzedaży netto, zaś o odpowiedzialności Grupy w tym zakresie świadczy fakt, że w 2023 r. nie nałożono na nią żadnych kar pieniężnych ani sankcji niefinansowych wynikających z naruszenia przepisów lub regulacji dotyczących ochrony środowiska.

Tabela 26. Wskaźnik własny (IKŚN)

| Całkowita liczba kar za naruszenia przepisów ochrony środowiska naturalnego | 2022 r. | 2023 r. |
|---|---------|---------|
| | 0 | 0 |

Tabela 27. Wskaźnik własny (WKŚN)

| Całkowita wartość kar za naruszenia przepisów ochrony środowiska naturalnego | 2022 r. | 2023 r. |
|--|---------|---------|
| | 0 | 0 |

Główny wpływ na środowisko naturalne rozpoznano w zakresie prowadzenia działalności operacyjnej (zakłady produkcyjne w Warszawie i Nowym Sączu) oraz w zakresie wykorzystywania sprzętu elektronicznego.

Zagadnienia związane z ochroną środowiska w kontekście działalności produkcyjnej są regulowane przez Księgę Zintegrowanego Systemu Zarządzania obowiązującą w jednostce dominującej, a dla zakładu produkcyjnego w Warszawie w Zintegrowanym Systemie Zarządzania obowiązującym w Enigma SOI sp. z o.o.

W ramach planowania procesu produkcyjnego spółki Grupy zidentyfikowały wszystkie substancje i preparaty chemiczne oraz oszacowały ich wpływ na bezpieczeństwo pracy i środowisko naturalne. Zasady postępowania przy posługiwaniu się i używaniu substancji i preparatów chemicznych zostały zapisane w instrukcjach BHP. Określają one w szczególności:

1. Najważniejsze właściwości substancji.
2. Tryb udzielania pierwszej pomocy.
3. Stosowane środki ochrony osobistej (w tym odzież ochronną).
4. Postępowanie awaryjne.
5. Postępowanie w przypadku pożaru.
6. Zasady składowania, przechowywania oraz dezaktywacji środków i substancji chemicznych.

Grupa Kapitałowa Comp zgodnie z obowiązującym prawem podlega audytowi, który ma weryfikować podejście Grupy do zarządzania ryzykiem wynikającym z jej działalności i jej wpływu na środowisko. Ze względu na rodzaj prowadzonej działalności, w świetle przepisów dotyczących ochrony środowiska Grupa jest wprowadzającym sprzęt elektryczny i elektroniczny, baterie oraz opakowania na rynek polski. W zakresie ograniczania wpływu na środowisko naturalne Grupa prowadziła m.in. odpowiednią utylizację sprzętu elektronicznego oraz innych odpadów. Realizując to zadanie Grupa stosuje się do przepisów prawa, w szczególności zaś do:

1. Ustawy z dnia 11 września 2015 r. o zużytych sprzęcie elektrycznym i elektronicznym (t.j. Dz.U. z 2022 r., poz. 1622 ze zm.).
2. Ustawy z dnia 13 czerwca 2013 r. o gospodarce opakowaniami i odpadami opakowaniowymi (t.j. Dz.U. z 2023 r., poz. 1658 ze zm.).
3. Ustawy z dnia 24 kwietnia 2009 r. o bateriach i akumulatorach (t.j. Dz.U. z 2022 r., poz. 1113 ze zm.).
4. Ustawy z dnia 14 grudnia 2012 r. o odpadach (t.j. Dz.U. z 2023 r., poz. 1587 ze zm.);
5. Ustawy z dnia 27 kwietnia 2001 r – Prawo ochrony środowiska (t.j. Dz.U. z 2024 r., poz. 54 ze zm.).

Współpraca Grupy z organizacją odzysku zapewnia osiągnięcie poziomów zbiórki zużytego sprzętu i opakowań, które wynikają z wyżej wymienionych aktów prawnych, a także spełnianie stosownych obowiązków w dziedzinie sprawozdawczości.

Grupa podejmuje działania na rzecz przestrzegania przepisów ochrony środowiska, wypełniając nałożone na siebie obowiązki dotyczące posiadania stosownych umów na odbiór odpadów i ścieków oraz dokonywania opłat środowiskowych.

W zakresie transportu i unieszkodliwiania odpadów Grupa współpracuje wyłącznie z uprawnionymi podmiotami, posiadającymi środki techniczne pozwalające na gospodarowanie przekazanymi odpadami w sposób bezpieczny dla ludzi i środowiska naturalnego.

6.7 Pozostałe aspekty bezpośredniego i pośredniego oddziaływania na środowisko

Grupa dba, aby jej działania były zgodne z prawem i regulacjami środowiskowymi.

Obowiązujące przepisy nakładają na Grupę obowiązek uiszczania opłat środowiskowych oraz ponoszenia dodatkowych kosztów związanych ze spełnianiem wymogów w zakresie ochrony środowiska. W 2023 r. Grupa musiała ponieść następujące opłaty i koszty:

1. Opłaty rejestrowe na rzecz Ministerstwa Środowiska.
2. Opłaty środowiskowe za emisję dotyczącą samochodów.
3. Koszty umów na odbiór i utylizację odpadów.
4. Koszty finansowania publicznych kampanii edukacyjnych poświęconych bateriom i akumulatorom.

Całkowita wysokość opłat środowiskowych uiszczonych przez Grupę w 2023 r. wyniosła 361 tys. zł, czyli o 30 tys. zł więcej niż w 2022 r. Wynika to z wzrostu opłat środowiskowych oraz zmiany stawek za gospodarowanie odpadami.

7. Ujawnienia Taksonomii

7.1 Wstęp

Taksonomia UE¹ jest systematyką, która pokazuje, jaka część (udział %) działalności, analizowanej przez pryzmat obrotu, nakładów inwestycyjnych (CapEx) i wydatków operacyjnych (OpEx), Grupy Kapitałowej Comp jest zrównoważona środowisko.

Zgodnie z systematyką, działalność zrównoważona środowiskowo to taka, która jednocześnie:

1. Wnosi istotny wkład w realizację co najmniej jednego celu środowiskowego.
2. Nie czyni poważnych szkód dla żadnego z celów środowiskowych.
3. Jest prowadzona zgodnie z minimalnymi gwarancjami (z ang. *Minimum Safeguards*).
4. Spełnia techniczne kryteria kwalifikacji.

Systematyka jest ustrukturyzowana wokół 6 celów środowiskowych:

1. Łagodzenie zmian klimatu.
2. Adaptacja do zmian klimatu.
3. Zrównoważone wykorzystanie i ochrona zasobów wodnych i morskich.
4. Przejście na gospodarkę o obiegu zamkniętym.
5. Zapobieganie zanieczyszczeniu i jego kontrola.
6. Ochrona i odbudowa bioróżnorodności i ekosystemów.

Techniczne kryteria kwalifikacji (TKK) określają szczegółowo, co oznacza wnoszenie istotnego wkładu w realizację poszczególnych celów i nieczynienie poważnych szkód. Zostały one określone w załącznikach I i II (dalej Załącznik I i Załącznik II) do Rozporządzenia Delegowanego Komisji (UE) 2021/2139², rozszerzonego Rozporządzeniem Delegowanym Komisji (UE) 2022/1214³ oraz uzupełnione o dodatkowe cztery cele środowiskowe Rozporządzeniem Delegowanym Komisji (UE) 2023/2486⁴.

7.2 Zgodność prowadzonej przez Grupę Kapitałową Comp działalności z systematyką

W wyniku przeprowadzonych analiz ustalono następujący odsetek obrotu, nakładów inwestycyjnych (CapEx) i wydatków operacyjnych (OpEx) zgodnych z systematyką:

Tabela 28. Podsumowanie działalności zgodnych z Taksonomią – wartości procentowe

| Obrót | CapEx | OpEx |
|--------|--------|--------|
| 27,35% | 51,90% | 55,75% |

Tabela 29. Zestawienie działalności zgodnych z Taksonomią

| Tabela informacyjna zgodności projektów z Taksonomią | Obrót | CapEx | OpEx |
|---|--------|-------|-------|
| Wartość w 2023 r. [mln zł] | | | |
| Działalność zrównoważona (zgodna z systematyką) | 272,83 | 17,96 | 12,03 |
| Działalność niezrównoważona (kwalifikująca się do systematyki, ale niezgodna z nią) | 0,00 | 5,11 | 6,67 |
| Działalność neutralna (niekwalifikująca się do systematyki) | 724,67 | 11,54 | 2,87 |

¹ Taksonomia została wprowadzona Rozporządzeniem Parlamentu i Rady (UE) 2020/852 z 18 czerwca 2020 r. w sprawie ustanowienia ram ułatwiających zrównoważone inwestycje i obowiązuje wszystkie spółki raportujące informacje niefinansowe.

² Rozporządzenie delegowane Komisji (UE) 2021/2139 z dnia 4 czerwca 2021 r. uzupełniające rozporządzenie Parlamentu Europejskiego i Rady (UE) 2020/852 poprzez ustanowienie technicznych kryteriów kwalifikacji służących określeniu warunków, na jakich dana działalność gospodarcza kwalifikuje się jako wnosząca istotny wkład w łagodzenie zmian klimatu lub w adaptację do zmian klimatu, a także określeniu, czy ta działalność gospodarcza nie wyrządza poważnych szkód względem żadnego z pozostałych celów środowiskowych.

³ Rozporządzenie delegowane Komisji (UE) 2022/1214 z dnia 9 marca 2022 r. zmieniające rozporządzenie delegowane (UE) 2021/2139 w odniesieniu do działalności gospodarczej w niektórych sektorach energetycznych oraz rozporządzenie delegowane (UE) 2021/2178 w odniesieniu do publicznego ujawniania szczególnych informacji w odniesieniu do tych rodzajów działalności gospodarczej.

⁴ Rozporządzenie delegowane Komisji (UE) 2023/2486 z dnia 27 czerwca 2023 r. uzupełniające rozporządzenie Parlamentu Europejskiego i Rady (UE) 2020/852 poprzez ustanowienie technicznych kryteriów kwalifikacji służących określeniu warunków, na jakich dana działalność gospodarcza kwalifikuje się jako wnosząca istotny wkład w zrównoważone wykorzystywanie i ochronę zasobów wodnych i morskich, w przejście na gospodarkę o obiegu zamkniętym, w zapobieganie zanieczyszczeniu i jego kontrolę lub w ochronę i odbudowę bioróżnorodności i ekosystemów, a także określeniu, czy ta działalność gospodarcza nie wyrządza poważnych szkód względem któregośkolwiek z innych celów środowiskowych, i zmieniające rozporządzenie delegowane Komisji (UE) 2021/2178 w odniesieniu do publicznego ujawniania szczególnych informacji w odniesieniu do tych rodzajów działalności gospodarczej.

W dalszej części tego rozdziału opisany został proces badania zgodności z systematyką, zastosowane zasady rachunkowości oraz szczegółowe omówienie trzech wskaźników wyników wraz z tabelami sporządzonymi zgodnie z tzw. aktem delegowanym do art. 8, czyli Rozporządzeniem Delegowanym Komisji (UE) 2021/2178 [6].

7.3 Przebieg badania zgodności z systematyką

Proces badania zgodności z systematyką przeprowadzono z udziałem Dyrektora Działu Prawnego i Komunikacji, Doradcy Zarządu, Kierownika ds. Komunikacji i Marketingu oraz ze wsparciem zewnętrznej firmy doradczej. Proces zrealizowano w następujących 4 etapach:



Etap 1: Identyfikacja

Kierując się opisami działalności w załącznikach do Rozporządzenia Delegowanego Komisji (UE) 2021/2139, Grupa Kapitałowa Comp przeprowadziła przegląd swojej działalności – w zakresie przychodów oraz nakładów inwestycyjnych (CapEx) w 2023 r. i zidentyfikowała te działalności, które kwalifikują się do systematyki.

Etap 2: Alokacja

Następnie, do każdej działalności zidentyfikowanej jako kwalifikującej się do systematyki, przypisano odpowiednie przychody, nakłady inwestycyjne oraz wydatki operacyjne zrealizowane przez Grupę Kapitałową Comp w 2023 r. Szczegóły stosowanych metod alokacji opisane są w paragrafie „Zasady rachunkowości” w tym rozdziale.

Etap 3: Weryfikacja

Weryfikacja zgodności z systematyką została przeprowadzona poprzez 2 rodzaje badań:

Badanie zgodności z Technicznymi Kryteriami Kwalifikacji

Zgodność z Technicznymi Kryteriami Kwalifikacji (TKK) określonymi w załącznikach do Rozporządzenia Delegowanego Komisji (UE) 2021/2139 zbadano dla wybranych, istotnych finansowo (przyjęto próg istotności finansowej na poziomie 50 tys. zł) rodzajów działalności. W przypadku rodzajów działalności, które były poniżej progu istotności, nie badano zgodności, a związane z nimi obroty, CapEx lub OpEx uznano za kwalifikujące się, ale niezgodne z systematyką. W przypadku działalności powyżej progu istotności przeanalizowano poszczególne kryteria istotnego wkładu i nieczynienia poważnych szkód oraz sprawdzeniu w jakim stopniu dany rodzaj działalności zgodny jest z TKK.

Badanie zgodności z Minimalnymi Gwarancjami

Zgodność z wymogami Minimalnych Gwarancji zbadano z wykorzystaniem rekomendacji zamieszczonych w *Final Report on Minimum Safeguards* autorstwa *Platform on Sustainable Finance*. Minimalne Gwarancje są określone w art. 18 Rozporządzenia 2020/852 i opierają się one w znacznej części na prowadzeniu procesów należytej staranności tak, jak są one zdefiniowane w Wytycznych ONZ Dotyczących Biznesu i Praw Człowieka i Wytycznych OECD dla Przedsiębiorstw Wielonarodowych. Choć raport *Platform on Sustainable Finance* nie stanowi prawa powszechnie obowiązującego, to stanowi jedyne obecnie dostępne źródło interpretacji dotyczące Minimalnych Gwarancji, wydane przez ciało funkcjonujące przy Komisji Europejskiej i powołane na podstawie Rozporządzenia 2020/852.

W wyniku analizy ustalono, że działalność Grupy Kapitałowej Comp była w 2023 r. prowadzona zgodnie z Minimalnymi Gwarancjami.

Etap 4: Kalkulacja

Wykorzystując informacje z poprzednich 3 etapów, sporządzono tabele dla obrotów, nakładów inwestycyjnych i wydatków operacyjnych zgodnie z wymogami Rozporządzenia Delegowanego Komisji (UE) 2021/2139.

Platform on Sustainable Finance określiła 4 przesłanki i uznała, że spełnienie przynajmniej jednej z nich oznacza niezgodność z wymogami Minimalnych Gwarancji.

Tabela 30. Przesłanki oraz sposób badania niezgodności z Minimalnymi Gwarancjami

| Lp. | Przesłanki | Jak było to badane? |
|-----|--|--|
| 1. | Nieodpowiednie lub nieistniejące mechanizmy należytej staranności w zakresie praw człowieka, antykorupcji, przeciwdziałania nieuczciwej konkurencji i w zakresie strategii podatkowej | Weryfikacja procesów należytej staranności odbyła się poprzez wypełnienie obszernego kwestionariusza – opartego na metodyce zaproponowanej przez Platform on Sustainable Finance (World Benchmark Alliance Core UNGP Indicators), przez Grupę Kapitałową Comp (samoocena) oraz poprzez dodatkową analizę dokumentów korporacyjnych i procesów przez zewnętrzną firmę doradczą. W wyniku analizy ustalono, że w Grupie Kapitałowej Comp funkcjonują podstawy procesu należytej staranności. |
| 2. | Spółka jest ostatecznie pociągnięta do odpowiedzialności lub uznania za naruszającą prawo pracy lub prawa człowieka w niektórych rodzajach spraw sądowych z zakresu prawa pracy lub praw człowieka | Weryfikacja polegała na przeglądzie – we współpracy z osobami odpowiedzialnymi za compliance oraz za Dział Prawny i Komunikację, czy w stosunku do Spółki nie zapadły prawomocne wyroki skazujące w obszarze praw człowieka, korupcji, zachowań uczciwej konkurencji i opodatkowania. W wyniku tak przeprowadzonej weryfikacji, stwierdzono brak informacji nt. takich prawomocnych wyroków. |
| 3. | Brak współpracy z Krajowym Punktem Kontaktowym OECD (KPK OECD) | Zweryfikowano bazę zgłoszeń KPK OECD, która wykazała brak zgłoszeń w stosunku do Grupy w okresie od 01.01.2023 do 31.12.2023. |
| 4. | Business and Human Rights Resource Centre (BHRRC) podjęło zarzut wobec Spółki a Spółka nie odpowiedziała na nie w ciągu 3 miesięcy | Zweryfikowano bazę zgłoszeń Business and Human Rights Resources Centre (BHRRC), która wykazała brak zgłoszeń w stosunku do Grupy Kapitałowej COMP w okresie od 01.01.2023 do 31.12.2023. |

7.4 Ujawnienia dotyczące systematyki

W celu obliczenia odsetka obrotu, nakładów inwestycyjnych (CapEx) i wydatków operacyjnych (OpEx) kwalifikujących się do systematyki, zastosowano następujące zasady:

Obrót

W odniesieniu do obrotu podstawę stanowiły całkowite skonsolidowane przychody Grupy Kapitałowej Comp w 2023 r., ujawnione w skonsolidowanym sprawozdaniu finansowym za 2023 r. Do licznika przypisano przychody z działalności kwalifikującej się do systematyki.

Nakłady inwestycyjne (CapEx)

W odniesieniu do nakładów inwestycyjnych (CapEx) podstawę stanowiły nakłady inwestycyjne rozliczane w poszczególnych spółkach z Grupy Kapitałowej Comp. Całkowita kwota nakładów inwestycyjnych została zaprezentowana w Skonsolidowanym Sprawozdaniu finansowym za 2023 r. Do licznika przypisano tę część nakładów inwestycyjnych, która dotyczy rodzajów działalności kwalifikujących się do systematyki.

Wydatki operacyjne (OpEx)

W odniesieniu do wydatków operacyjnych (OpEx) podstawę stanowiły wszystkie koszty służące do bieżącej obsługi aktywów Grupy Kapitałowej Comp i utrzymywania ich we właściwej kondycji. Zaliczone do nich zostały takie koszty, jak: koszty osobowe osób odpowiedzialnych za utrzymanie i naprawy (*maintenance*) aktywów Grupy, w tym koszty związane z aktualizacjami, modyfikacjami i naprawami oprogramowania oraz utrzymaniem i naprawą infrastruktury informatycznej i telekomunikacyjnej. Do licznika przypisano tę część OpEx, która dotyczy rodzajów działalności kwalifikujących się do systematyki zgodnie z tzw. Taksonomią.

W przypadku wydatków operacyjnych, które w Rozporządzeniu Delegowanym Komisji (UE) 2021/2178 definiowane są w sposób nie odnoszący się do międzynarodowych standardów sprawozdawczości finansowej, dokonano przeglądu wszystkich kont w systemie rachunkowym Grupy, a następnie zidentyfikowane pozycje

spełniające definicję OpEx'u przypisano każdorazowo do danego rodzaju działalności kwalifikującej się do systematyki lub do zbioru pozostałych wydatków operacyjnych (nie kwalifikujących się do systematyki).

Pozostałe informacje

Dane wykorzystane do obliczeń pochodziły z systemu finansowo-księgowego Comp S.A. i z systemów finansowo-księgowych poszczególnych spółek zależnych wchodzących w skład Grupy.

Grupa uniknęła podwójnego liczenia podczas przypisywania obrotu i nakładów inwestycyjnych poprzez dokonanie stosownych wyłączeń konsolidacyjnych zgodnie z obowiązującymi przepisami rachunkowymi.

W trakcie analizy nie zidentyfikowano rodzajów działalności przyczyniających się do więcej niż jednego celu środowiskowego. Nie istniała w związku z tym potrzeba stosowania specjalnych procedur w celu uniknięcia podwójnego liczenia.

Analiza wykazała brak konieczności szczegółowej dezagregacji kluczowych wskaźników wyników pomiędzy poszczególne jednostki operacyjne Grupy zgodnie z pkt 1.2.2.3. Załącznika I do Rozporządzenia Delegowanego Komisji (UE) 2021/2178. Więcej informacji na ten temat znajduje się w komentarzach do poszczególnych kluczowych wskaźników wyników.

Ujawnienia dotyczące obrotów za 2023 r.

Grupa Kapitałowa Comp uzyskuje przychody przede wszystkim ze sprzedaży urządzeń fiskalnych i oprogramowania oraz z usług polegających na dostarczaniu klientom usług w zakresie IT i oprogramowania (tworzenie dedykowanego oprogramowania, integracja systemów, personalizacja, aktualizacja i utrzymywanie systemów). Skonsolidowane przychody Grupy wyniosły w 2023 r. 997,5 mln zł.

Udział obrotu kwalifikującego się do systematyki w całości obrotu wyniósł w 2023 r. 27,35% i był to też udział obrotu zgodnego z systematyką (27,35%), a udział obrotu niekwalifikującego się do systematyki 72,65%.

Ponadto Grupa w 2023 r. uzyskała 190,3 mln zł przychodów ze sprzedaży urządzeń elektrycznych i elektronicznych oraz z działalności serwisowej. Przychody te kwalifikują się do systematyki, ale w 2023 r. nie podlegały ocenie zgodności z systematyką. Razem z przychodami objętymi systematyką stanowi to 46,43% przychodów Grupy.

Tabela 31. Odsetek obrotu zgodnego z systematyką
 Udział procentowy obrotu z tytułu produktów lub usług powiązanych z działalnością gospodarczą zgodną z systematyką.

| Rok obrotowy 2023 | | | | Kryteria wnoszenia istotnego wkładu | | | | | | Kryteria niewyrządzenia poważnych szkód | | | | | | | | | |
|---|-----------------------------|------------|------------|-------------------------------------|------------------------------|--------------------------------|----------------------------|----------------------|------------------------------------|---|-------------------------------|---------------------------------|-----------------------------|-----------------------|-------------------------------------|----------------------|--------------------------|--|---|
| | Działalność gospodarcza (1) | Kody (2) | Obroty (3) | Część obrotów, rok 2023 (4) | Łagodzenie zmian klimatu (5) | Adaptacja do zmian klimatu (6) | Zasoby wodne i morskie (7) | Zanieczyszczenie (8) | Gospodarka o obiegu zamkniętym (9) | Bioróżnorodność (10) | Łagodzenie zmian klimatu (11) | Adaptacja do zmian klimatu (12) | Zasoby wodne i morskie (13) | Zanieczyszczenie (14) | Gospodarka o obiegu zamkniętym (15) | Bioróżnorodność (16) | Minimalne gwarancje (17) | Udział działalności A1 lub A2 w obrocie za 2022 (18) | Kategoria Działalność wspomagająca (19) |
| | | tys. zł | % | T/N;N/EL | T/N;N/EL | T/N;N/EL | T/N;N/EL | T/N;N/EL | T/N;N/EL | T/N | T/N | T/N | T/N | T/N | T/N | T/N | % | E | T |
| A. Działalność klasyfikująca się do systematyki | | | | | | | | | | | | | | | | | | | |
| A 1. Rodzaje działalności zrównoważonej środowiskowo (zgodnej z systematyką) | | | | | | | | | | | | | | | | | | | |
| Przetwarzanie danych; zarządzanie stronami internetowymi (hosting) i podobna działalność | CCM 8.1 | 10 278,71 | 1,03% | T | N | N | N | | | T | T | T | T | | | T | 2,70% | | T |
| Działalność związana z oprogramowaniem, doradztwem w zakresie informatyki i działalność powiązana | CCA 8.2 | 262 549,00 | 26,32% | | T | | | | | | T | | | | | T | 25,14% | | |
| Obrót (A1) | | 272 827,71 | 27,35% | 1,03% | 26,32% | | | | | T | T | T | T | | | T | 27,89% | | |
| `- w tym wspomagająca | | 0,00 | 0,00% | 0,00% | 0,00% | 0,00% | 0,00% | 0,00% | 0,00% | T | T | T | T | | | T | 0,00% | E | |
| `- w tym na rzecz przejścia | | 10 278,71 | 1,03% | 0,00% | | | | | | T | T | T | T | | | T | 25,24% | | T |
| A2. Działalność sklasyfikowana w taksonomii niezrównoważona środowiskowo | | | | | | | | | | | | | | | | | | | |
| | | | | EL;N/EL | EL;N/EL | EL;N/EL | EL;N/EL | EL;N/EL | EL;N/EL | | | | | | | | | | |
| Obroty (A2) | | 0,00 | 0,00% | | | | | | | | | | | | | | 0,00% | | |
| Obroty łącznie (A1+A2) | | 272 827,71 | 27,35% | | | | | | | | | | | | | | 27,89% | | |
| B. Działalność nieklasyfikująca się do systematyki | | | | | | | | | | | | | | | | | | | |
| Obroty (B) | | 724 675,29 | 72,65% | | | | | | | | | | | | | | | | |
| Obroty łącznie (A+B) | | 997 503,00 | 100,00% | | | | | | | | | | | | | | | | |

Zakres kwalifikowania się i zgodności w podziale na poszczególne cele środowiskowe

Tabela 32. Zakres kwalifikowania się obrotów i zgodności w podziale na poszczególne cele środowiskowe, który obejmuje zgodność z każdym z celów środowiskowych w przypadku tych rodzajów działalności, które wnoszą istotny wkład w realizację wielu celów.

| Cel środowiskowy | Symbol celu środ. | Część obrotu/Calkowity obrót | |
|---|-------------------|---|--|
| | | Zgodność z systematyką w podziale na cele | Kwalifikowanie się do systematyki w podziale na cele |
| Łagodzenie zmian klimatu | CCM | 1,03% | 1,03% |
| Adaptacja do zmian klimatu | CCA | 26,32% | 26,32% |
| Zasoby wodne i morskie | WTR | - | - |
| Gospodarka o obiegu zamkniętym | CE | - | - |
| Zapobieganie zanieczyszczeniu i jego kontrola | PPC | - | - |
| Bioróżnorodność i ekosystemy | BIO | - | - |

Ujawnienia dotyczące nakładów inwestycyjnych (CapEx) za 2023 r.

Nakłady inwestycyjne (CapEx) kwalifikujące się do systematyki są związane z realizacją planów inwestycyjnych przyjętych przez Zarząd Grupy Kapitałowej Comp podczas procesu przygotowywania budżetu na 2023 r. oraz planu działania Grupy na 2023 r. Nakłady inwestycyjne Grupy wyniosły w 2023 roku 34,6 mln zł.

Udział nakładów inwestycyjnych kwalifikujących się do systematyki w całości nakładów inwestycyjnych wyniósł w 2023 r. 66,68%, w tym udział nakładów inwestycyjnych zgodnych z systematyką wyniósł 51,90%, a udział nakładów inwestycyjnych niekwalifikujących się do systematyki 33,32%.

Grupa poniosła w 2023 r. 2,5 mln zł nakładów inwestycyjnych na działalność wytwórczą urządzeń elektrycznych i elektronicznych oraz na działalność serwisową. Działalności te kwalifikują się do systematyki ale w 2023 r. nie podlegały ocenie zgodności z systematyką. Razem z nakładami inwestycyjnymi objętymi systematyką stanowi to 74,04% nakładów inwestycyjnych Grupy.

Tabela 33. Odsetek nakładów inwestycyjnych (CapEx) zgodnych z systematyką
 Udział procentowy nakładów inwestycyjnych z tytułu produktów lub usług powiązanych z działalnością gospodarczą zgodną z systematyką.

| Rok obrotowy 2023 | | | | Kryteria wnoszenia istotnego wkładu | | | | | | Kryteria niewyrządzenia poważnych szkód | | | | | | Udział działalności A1 lub A2 w obrocie za 2022 (18) | Kategoria Działalność wspomagająca (19) | Kategoria Działalność na rzecz przejścia (20) | |
|---|-----------------------------|-----------|--------------------------|---|------------------------------|--------------------------------|----------------------------|----------------------|------------------------------------|---|-------------------------------|---------------------------------|-----------------------------|-----------------------|-------------------------------------|--|---|---|----------------------|
| | Działalność gospodarcza (1) | Kody (2) | Nakłady inwestycyjne (3) | Odsetek nakładów inwestycyjnych, rok 2023 (4) | Łagodzenie zmian klimatu (5) | Adaptacja do zmian klimatu (6) | Zasoby wodne i morskie (7) | Zanieczyszczenie (8) | Gospodarka o obiegu zamkniętym (9) | Bioróżnorodność (10) | Łagodzenie zmian klimatu (11) | Adaptacja do zmian klimatu (12) | Zasoby wodne i morskie (13) | Zanieczyszczenie (14) | Gospodarka o obiegu zamkniętym (15) | | | | Bioróżnorodność (16) |
| | | tys. zł | % | T/N;N/EL | T/N;N/EL | T/N;N/EL | T/N;N/EL | T/N;N/EL | T/N;N/EL | T/N | T/N | T/N | T/N | T/N | T/N | T/N | % | E | T |
| A. Działalność klasyfikująca się do systematyki | | | | | | | | | | | | | | | | | | | |
| A 1. Rodzaje działalności zrównoważonej środowiskowo (zgodnej z systematyką) | | | | | | | | | | | | | | | | | | | |
| Przetwarzanie danych; zarządzanie stronami internetowymi (hosting) i podobna działalność | CCM 8.1 | 54,45 | 0,15% | T | N | N | N | | | T | T | T | T | | | T | 14,73% | | T |
| Działalność związana z oprogramowaniem, doradztwem w zakresie informatyki i działalność powiązana | CCA 8.2 | 17 905,09 | 51,75% | | T | | | | | | T | | | | | T | 33,67% | | |
| Nakłady inwestycyjne (A1) | | 17 959,54 | 51,90% | 0,15% | 51,75 | | | | | | | | | | | | 48,39% | | |
| - w tym wspomagająca | | | 0,00% | 0,00% | 0,00% | 0,00% | 0,00% | 0,00% | 0,00% | | | | | | | | 14,73% | E | |
| - w tym na rzecz przejścia | | | 0,16% | 0,00% | | | | | | | | | | | | | 0,00% | | T |
| A2. Działalność sklasyfikowana w taksonomii nie zrównoważona środowiskowo | | | | | | | | | | | | | | | | | | | |
| | | | | EL;N/EL | EL;N/EL | EL;N/EL | EL;N/EL | EL;N/EL | EL;N/EL | | | | | | | | | | |
| Transport motocyklami, samochodami osobowymi i lekkimi pojazdami użytkowymi | CCM 6.5 | 5 056,96 | 14,61% | EL | EL | N/EL | N/EL | N/EL | N/EL | | | | | | | | 10,14% | | |
| Renowacja istniejących budynków | CCM 7.2 | 55,32 | 0,16% | EL | EL | N/EL | N/EL | EL | N/EL | | | | | | | | 12,68% | | |
| Nakłady inwestycyjne (A2) | | 5 112,28 | 14,77% | | | | | | | | | | | | | | 33,14% | | |
| Nakłady inwestycyjne (A1+A2) | | 23 071,82 | 66,68% | | | | | | | | | | | | | | 81,53% | | |
| B. Działalność nieklasyfikująca się do systematyki | | | | | | | | | | | | | | | | | | | |
| Nakłady inwestycyjne (B) | | 11 530,18 | 33,32% | | | | | | | | | | | | | | | | |
| Nakłady inwestycyjne łącznie (A+B) | | 34 602,00 | 100,00% | | | | | | | | | | | | | | | | |

Zakres kwalifikowania się i zgodności w podziale na poszczególne cele środowiskowe

Tabela 34. Zakres kwalifikowania się wydatków inwestycyjnych i zgodności w podziale na poszczególne cele środowiskowe, który obejmuje zgodność z każdym z celów środowiskowych w przypadku tych rodzajów działalności, które wnoszą istotny wkład w realizację wielu celów.

| Cel środowiskowy | Symbol celu środow. | Część nakładów inwestycyjnych/ Całkowite nakłady inwestycyjne | |
|---|---------------------|--|--|
| | | Zgodność z systematyką w podziale na cele | Kwalifikowanie się do systematyki w podziale na cele |
| Łagodzenie zmian klimatu | CCM | 0,15% | 0,15% |
| Adaptacja do zmian klimatu | CCA | 51,75% | 51,75% |
| Zasoby wodne i morskie: | WTR | - | - |
| Gospodarka o obiegu zamkniętym | CE | - | - |
| Zapobieganie zanieczyszczeniu i jego kontrola | PPC | - | - |
| Bioróżnorodność i ekosystemy | BIO | - | - |

Ujawnienie dotyczące wydatków operacyjnych (OpEx) za 2023 r.

Wydatki operacyjne (OpEx) kwalifikujące się do systematyki są związane z utrzymywaniem we właściwym stanie aktywów Grupy służących do realizacji działalności kwalifikującej się do systematyki. Wydatki operacyjne Grupy wyniosły w 2023 r. 21,57 mln zł.

Ponadto Grupa poniosła w 2023 r. 2,87 mln zł wydatków operacyjnych na działalność wytwórczą urządzeń elektrycznych i elektronicznych oraz na działalność serwisową. Działalności te kwalifikują się do systematyki, ale w 2023 r. nie podlegały ocenie zgodności z systematyką. Razem z wydatkami operacyjnymi objętymi systematyką stanowi to 100% całkowitych wydatków operacyjnych Grupy.

Udział wydatków operacyjnych kwalifikujących się do systematyki w całości wydatków operacyjnych wyniósł w 2023 r. 86,67%, w tym udział wydatków operacyjnych zgodnych z systematyką 55,75%, a udział wydatków operacyjnych kwalifikujących się, ale niezgodnych z systematyką 13,33%.

Tabela 35. Odsetek wydatków operacyjnych (OpEx) zgodnych z systematyką.
 Udział procentowy wydatków operacyjnych z tytułu produktów lub usług związanych z działalnością gospodarczą zgodną z systematyką.

| Rok obrotowy 2023 | | | | Kryteria wnoszenia istotnego wkładu | | | | | | Kryteria niewyrządzenia poważnych szkód | | | | | | | | | |
|---|----------|------------------------|---|-------------------------------------|--------------------------------|----------------------------|----------------------|------------------------------------|----------------------|---|---------------------------------|-----------------------------|-----------------------|-------------------------------------|----------------------|--------------------------|--|---|---|
| Działalności gospodarcza (1) | Kody (2) | Wydatki operacyjne (3) | Odsetek wydatków operacyjnych, rok 2023 (4) | Łagodzenie zmian klimatu (5) | Adaptacja do zmian klimatu (6) | Zasoby wodne i morskie (7) | Zanieczyszczenie (8) | Gospodarka o obiegu zamkniętym (9) | Bioróżnorodność (10) | Łagodzenie zmian klimatu (11) | Adaptacja do zmian klimatu (12) | Zasoby wodne i morskie (13) | Zanieczyszczenie (14) | Gospodarka o obiegu zamkniętym (15) | Bioróżnorodność (16) | Minimalne gwarancje (17) | Udział działalności A1 lub A2 w obrocie za 2022 (18) | Kategoria Działalność wspomagająca (19) | Kategoria Działalność na rzecz przejścia (20) |
| | | tys. zł | % | T/N;N/EL | T/N;N/EL | T/N;N/EL | T/N;N/EL | T/N;N/EL | T/N;N/EL | T/N | T/N | T/N | T/N | T/N | T/N | T/N | % | E | T |
| A. Działalność klasyfikująca się do systematyki | | | | | | | | | | | | | | | | | | | |
| A 1. Rodzaje działalności zrównoważonej środowiskowo (zgodnej z systematyką) | | | | | | | | | | | | | | | | | | | |
| Montaż, konserwacja i naprawa systemów technologii energii odnawialnej | CCM 7.6 | 12,00 | 0,05% | T | N | | | | | T | T | | | | | T | 0,00% | E | |
| Przetwarzanie danych; zarządzanie stronami internetowymi (hosting) i podobna działalność | CCM 8.1 | 271,83 | 1,26% | T | N | N | N | | | T | T | T | T | | | T | 1,40% | | T |
| Działalność związana z oprogramowaniem, doradztwem w zakresie informatyki i działalność powiązana | CCA 8.2 | 11 740,25 | 54,44% | | T | | | | | | T | | | | | T | 32,66% | | |
| Wydatki operacyjne (A1) | | 12 024,08 | 55,75% | 0,05% | 55,70% | | | | | T | T | T | T | | | T | 34,06% | | |
| - w tym wspomagająca | | 12,00 | 0,06% | 0,06% | 0,00% | | | | | T | T | T | T | | | T | 0,00% | E | |
| - w tym na rzecz przejścia | | 271,83 | 1,26% | 0,00% | | | | | | T | T | T | T | | | T | 1,40% | | T |
| A2. Działalność sklasyfikowana w taksonomii niezrównoważona środowiskowo | | | | | | | | | | | | | | | | | | | |
| | | | | EL;N/EL | EL;N/EL | EL;N/EL | EL;N/EL | EL;N/EL | EL;N/EL | | | | | | | | | | |
| Transport motocyklami, samochodami osobowymi i lekkimi pojazdami użytkowymi | CCM 6.5 | 2 177,02 | 10,09% | EL | EL | N/EL | N/EL | N/EL | N/EL | | | | | | | | 12,75% | | |
| Renowacja istniejących budynków | CCM 7.2 | 4 491,58 | 20,83% | EL | EL | N/EL | N/EL | EL | N/EL | | | | | | | | 9,73% | | |
| Wydatki operacyjne (A2) | | 6 668,61 | 30,92% | | | | | | | | | | | | | | 32,37% | | |
| Wydatki operacyjne (A1+A2) | | 18 692,68 | 86,67% | | | | | | | | | | | | | | 66,43% | | |
| B. Działalność nieklasyfikująca się do systematyki | | | | | | | | | | | | | | | | | | | |
| Wydatki operacyjne (B) | | 2 873,81 | 13,33% | | | | | | | | | | | | | | | | |
| Wydatki operacyjne łącznie (A+B) | | 21 566,49 | 100,00% | | | | | | | | | | | | | | | | |

Zakres kwalifikowania się i zgodności w podziale na poszczególne cele środowiskowe

Tabela 36. Zakres kwalifikowania się wydatków inwestycyjnych i zgodności w podziale na poszczególne cele środowiskowe, który obejmuje zgodność z każdym z celów środowiskowych w przypadku tych rodzajów działalności, które wnoszą istotny wkład w realizację wielu celów.

| Cel środowiskowy | Symbol celu środ. | Część wydatki operacyjnej/ Całkowite wydatki operacyjne | |
|---|-------------------|--|--|
| | | Zgodność z systematyką w podziale na cele | Kwalifikowanie się do systematyki w podziale na cele |
| Łagodzenie zmian klimatu | CCM | 0,05% | 0,05% |
| Adaptacja do zmian klimatu | CCA | 55,70% | 55,70% |
| Zasoby wodne i morskie: | WTR | - | - |
| Gospodarka o obiegu zamkniętym | CE | - | - |
| Zapobieganie zanieczyszczeniu i jego kontrola | PPC | - | - |
| Bioróżnorodność i ekosystemy | BIO | - | - |

Dodatkowe ujawnienia taksonomiczne

ROZPORZĄDZENIE DELEGOWANE KOMISJI (UE) 2023/2486 z 27 czerwca 2023 r. wprowadziło techniczne kryteria kwalifikacji dla pozostałych czterech celów środowiskowych. Rozporządzenie uwzględnia m.in. dwie działalności, które prowadzi Grupa Kapitałowa Comp.

Są to:

1.2. Produkcja sprzętu elektrycznego i elektronicznego.

5.1. Naprawa, modernizacja i regeneracja produktów.

Obie te działalności prowadzone są zarówno w Comp S.A., Enigma sp. z o.o. oraz do 29 grudnia 2023 r. w ZUK Elzab S.A.

Zgodnie z rozporządzeniem od dnia 1 stycznia 2024 r. do dnia 31 grudnia 2024 r. przedsiębiorstwa niefinansowe ujawniają wyłącznie udział procentowy działalności gospodarczej kwalifikującej się do systematyki i działalności gospodarczej niekwalifikującej się do systematyki.

Tabela 37. Udział procentowy działalności gospodarczej kwalifikującej się do systematyki i działalności gospodarczej niekwalifikującej się do systematyki.

| Rodzaj działalności | Obrót | Odsetek obrotu | Wydatki inwestycyjne | Odsetek wydatków inwestycyjnych | Wydatki operacyjne | Odsetek wydatków operacyjnych |
|--|-------------------|----------------|----------------------|---------------------------------|--------------------|-------------------------------|
| | tys. zł | % | tys. zł | % | tys. zł | % |
| A. Działalność sklasyfikowana w taksonomii | | | | | | |
| 1.2. Produkcja sprzętu elektrycznego i elektronicznego | 167 559,80 | 16,80% | 2 224,63 | 6,43% | 143,16 | 0,66% |
| 5.1. Naprawa, modernizacja i regeneracja produktów | 22 787,48 | 2,28% | 324,35 | 0,94% | 2 730,65 | 12,66% |
| A. Razem | 190 347,28 | 19,08% | 2 548,99 | 7,37% | 2 873,81 | 13,33% |
| B. Działalność całkowita | | | | | | |
| B. Wartości skonsolidowane całkowite | 997 503,00 | 100,00% | 34 602,00 | 100,00% | 21 566,49 | 100,00% |
| Stosunek A/B | 19,08% | | 7,37% | | 13,33% | |

Działalność związana z energią jądrową i gazem ziemnym

Grupa Kapitałowa Comp nie prowadzi, nie finansuje ani nie ma ekspozycji na rodzaje działalności, o których mowa w sekcjach 4.26 – 4.31 Załączników I i II do Rozporządzenia Delegowanego Komisji (UE) 2021/2139 (rodzaje działalności związane z wytwarzaniem energii w ramach procesów jądrowych i produkcji energii z gazowych paliw kopalnych).

Tabela 38. Działalność związana z energią jądrową i gazem ziemnym

| Lp. | Działalność związana z energią jądrową | TAK/NIE |
|---|--|---------|
| 1. | Przedsiębiorstwo prowadzi badania, rozwój, demonstrację i rozmieszczenie innowacyjnych instalacji wytwarzania energii elektrycznej wytwarzających energię w ramach procesów jądrowych przy minimalnej ilości odpadów z cyklu paliwowego, finansuje tę działalność lub jest ma na nią ekspozycję. | NIE |
| 2. | Przedsiębiorstwo prowadzi budowę i bezpieczną eksploatację nowych obiektów jądrowych w celu wytwarzania energii elektrycznej lub ciepła technologicznego, w tym na potrzeby systemu ciepłowniczego lub procesów przemysłowych, takich jak produkcja wodoru, a także ich modernizację pod kątem bezpieczeństwa, z wykorzystaniem najlepszych dostępnych technologii, finansuje tę działalność lub ma na nią ekspozycję. | NIE |
| 3. | Przedsiębiorstwo prowadzi bezpieczną eksploatację istniejących obiektów jądrowych wytwarzających energię elektryczną lub ciepło technologiczne, w tym na potrzeby systemu ciepłowniczego lub procesów przemysłowych, takich jak produkcja wodoru z energii jądrowej, a także ich modernizację pod kątem bezpieczeństwa, finansuje tę działalność lub ma na nią ekspozycję. | NIE |
| Działalność związana z gazem ziemnym | | |
| 4. | Przedsiębiorstwo prowadzi budowę lub eksploatację instalacji do wytwarzania energii elektrycznej z wykorzystaniem gazowych paliw kopalnych, finansuje tę działalność lub ma na nią ekspozycję | NIE |
| 5. | Przedsiębiorstwo prowadzi budowę, modernizację i eksploatację instalacji do skojarzonego wytwarzania energii cieplnej/chłodniczej i energii elektrycznej z wykorzystaniem gazowych paliw kopalnych, finansuje tę działalność lub ma na nią ekspozycję | NIE |
| 6. | Przedsiębiorstwo prowadzi budowę, modernizację i eksploatację instalacji do wytwarzania ciepła wytwarzających energię cieplną/chłodniczą z wykorzystaniem gazowych paliw kopalnych, finansuje tę działalność lub ma na nią ekspozycję. | NIE |

O raporcie

[GRI 2-4]

Raport został przygotowany w oparciu o międzynarodowe wytyczne GRI (Global Reporting Initiative). Raport został rozszerzony o kwestie związane z prawami człowieka oraz monitoringiem i komunikacją w ramach tego obszaru.

Indeks treści GRI

| NR WSKAŹNIKA | NAZWA WSKAŹNIKA | STOPIEŃ RAPORTOWANIA |
|--|--|--|
| UJAWNIEŃIA PROFILOWE [GENERAL STANDARD DISCLOSURES] | | |
| GRI 2 Wskaźniki podstawowe 2021 | | |
| 1. Profil organizacji | | |
| GRI 2-1 | Nazwa organizacji | Całkowity |
| GRI 2-2 | Podmioty objęte raportowaniem zrównoważonego rozwoju organizacji | Całkowity |
| GRI 2-3 | Cykl raportowania i dane kontaktowe | Roczny Kontakt: Jarosław Chyła, e-mail: jaroslaw.chyla@comp.com.pl Elżbieta Marchwińska, e-mail: elzbieta.marchwinska@comp.com.pl Zdzisław Mioduszewski, e-mail: zdzislaw.mioduszewski@comp.com.pl |
| GRI 2-4 | Korekty informacji | Zaktualizowane |
| GRI 2-5 | Weryfikacja zewnętrzna | Brak |
| 2. Działalność i pracownicy | | |
| GRI 2-6 | Rodzaje działalności, łańcuch wartości i inne relacje biznesowe | Całkowity |
| GRI 2-7 | Pracownicy | Całkowity |
| GRI 2-8 | Osoby świadczące pracę niebędące pracownikami | Nieistotne |
| 3. Zarządzanie | | |
| GRI 2-9 | Struktura zarządcza | Całkowity |
| GRI 2-10 | Nominacja i wybór najwyższego organu zarządzającego | Całkowity |
| GRI 2-11 | Przewodniczący najwyższego organu zarządzającego | Całkowity |
| GRI 2-12 | Rola najwyższego organu zarządzającego w nadzorowaniu zarządzania wpływem | Całkowity |
| GRI 2-13 | Delegowanie odpowiedzialności za zarządzanie wpływem | Całkowity |
| GRI 2-14 | Rola najwyższego organu zarządzającego w raportowaniu zrównoważonego rozwoju | Całkowity |
| GRI 2-15 | Konflikt interesów | Całkowity |
| GRI 2-16 | Komunikacja kwestii krytycznych | Całkowity |
| GRI 2-17 | Zbiorowa wiedza najwyższego organu zarządzającego | Całkowity |
| GRI 2-18 | Ocena działań najwyższego organu zarządzającego | Całkowity |
| GRI 2-19 | Polityki wynagrodzeń | Całkowity |
| GRI 2-20 | Proces ustalania wynagrodzenia | Całkowity |
| GRI 2-21 | Wskaźnik całkowitego rocznego wynagrodzenia | Informacje poufne. Informacje objęte tajemnicą przedsiębiorstwa. |
| 4. Strategia, polityki i dobre praktyki | | |
| GRI 2-22 | Oświadczenie w sprawie strategii zrównoważonego rozwoju | Całkowity |
| GRI 2-23 | Zobowiązania w ramach polityk | Całkowity |
| GRI 2-24 | Osadzanie zobowiązań dotyczących polityk | Całkowity |
| GRI 2-25 | Procesy niwelowania negatywnego wpływu | Całkowity |
| GRI 2-26 | Mechanizmy zasięgania porady i zgłaszania wątpliwości | Całkowity |
| GRI 2-27 | Zgodność z prawem i regulacjami | Całkowity |

| | | |
|---|--|---|
| GRI 2-28 | Członkostwo w organizacjach | Całkowity |
| 5. Zaangażowanie interesariuszy | | |
| GRI 2-29 | Podjęcie do zaangażowania interesariuszy | Całkowity |
| GRI 2-30 | Układy zbiorowe | Nie dotyczy |
| GRI 3 UJAWNIEŃ W ZAKRESIE ISTOTNYCH TEMATÓW | | |
| GRI 3-1 | Proces określania istotnych zagadnień | Całkowity |
| GRI 3-2 | Lista istotnych zagadnień | Całkowity |
| GRI 3-3 | Zarządzanie istotnymi zagadnieniami | Całkowity |
| UJAWNIEŃ SZCZEGÓŁOWE DOTYCZĄCE ISTOTNYCH TEMATÓW | | |
| Aspekty ekonomiczne | | |
| Wyniki ekonomiczne | | |
| GRI 3-3 | Zarządzanie istotnymi zagadnieniami | Całkowity |
| GRI 201 Wyniki ekonomiczne 2016 | | |
| GRI 201-1 | Bezpośrednia wartość ekonomiczna wytworzona (przychody) i podzielona (koszty operacyjne, wynagrodzenia, płatności na rzecz inwestorów i państwa, inwestycje społeczne) | Całkowity |
| Obecność na rynku | | |
| GRI 3-3 | Zarządzanie istotnymi zagadnieniami | Całkowity |
| GRI 202 Obecność na rynku | | |
| GRI 202-2 | Procent kierownictwa wyższego szczebla zatrudnionego ze społeczności lokalnej | Całkowity |
| Zapobieganie korupcji | | |
| GRI 3-3 | Zarządzanie istotnymi zagadnieniami | Całkowity |
| GRI 205 Zapobieganie korupcji 2016 | | |
| GRI 205-1 | Operacje ocenione pod kątem ryzyka związanego z korupcją | Całkowity |
| GRI 205-3 | Potwierdzone przypadki korupcji i podjęte działania | |
| Zachowania antykonkurencyjne | | |
| GRI 3-3 | Zarządzanie istotnymi zagadnieniami | Całkowity |
| GRI 206 Zachowania antykonkurencyjne 2016 | | |
| GRI 206-1 | Kroki prawne podjęte wobec organizacji z powodu naruszeń zasad wolnej konkurencji oraz praktyk monopolistycznych | Całkowity |
| Aspekty środowiskowe | | |
| Materiały i surowce | | |
| GRI 3-3 | Zarządzanie istotnymi zagadnieniami | Całkowity |
| GRI 301 Materiały i surowce 2016 | | |
| GRI 301-1 | Wykorzystywane materiały/surowce wg masy lub objętości | Całkowity |
| Energia | | |
| GRI 3-3 | Zarządzanie istotnymi zagadnieniami | Całkowity |
| GRI 302 Energia 2016 | | |
| GRI 302-1 | Zużycie energii wewnątrz organizacji | Całkowity |
| Woda | | |
| GRI 3-3 | Zarządzanie istotnymi zagadnieniami | Całkowity |
| GRI 303 Woda 2018 | | |
| GRI 303-5 | Zużycie wody | Całkowity |
| Emisje | | |
| GRI 3-3 | Zarządzanie istotnymi zagadnieniami | Całkowity |
| GRI 305 Emisje 2016 | | |
| GRI 305-1 | Bezpośrednie emisje gazów cieplarnianych (zakres 1) | Całkowity |
| GRI 305-2 | Bezpośrednie emisje gazów cieplarnianych (zakres 2) | Całkowity |
| GRI 305-3 | Pozostałe emisje gazów cieplarnianych (zakres 3) | Częściowe. Wyjaśnienie w rozdziale 6.4 |
| Odpady | | |
| GRI 3-3 | Zarządzanie istotnymi zagadnieniami | Całkowity |
| GRI 306 Odpady 2020 | | |
| GRI 306-3 | Wytworzone odpady | Całkowity |
| GRI 306-4 | Odzyskane odpady | Całkowity |

| | | |
|---|---|---|
| Zgodność z regulacjami środowiskowymi | | |
| GRI 3-3 | Zarządzanie istotnymi zagadnieniami | Całkowity |
| GRI 307 Zgodność z regulacjami środowiskowymi 2016 | | |
| GRI 307-1 | Kwota istotnych kar oraz całkowita liczba sankcji pozafinansowych z tytułu nieprzestrzegania prawa i regulacji dotyczących ochrony środowiska | Całkowity |
| Aspekty społeczne | | |
| Zatrudnienie | | |
| GRI 3-3 | Zarządzanie istotnymi zagadnieniami | Całkowity |
| GRI 401 Zatrudnienie 2016 | | |
| GRI 401-1 | Całkowita liczba i wskaźniki zatrudnienia nowych pracowników oraz rotacji pracowników w podziale na grupy wiekowe, płeć i region | Całkowity |
| BHP | | |
| GRI 3-3 | Zarządzanie istotnymi zagadnieniami | Całkowity |
| GRI 403 BHP 2018 | | |
| GRI 403-1 | System zarządzania bezpieczeństwem i higieną pracy | Całkowity |
| GRI 403-2 | Identyfikacja zagrożeń, ocena ryzyka i badanie wypadków | Całkowity |
| GRI 403-3 | Służby bezpieczeństwa i higieny pracy | Całkowity |
| GRI 403-6 | Programy promocji zdrowia dla pracowników | Całkowity |
| GRI 403-8 | Pracownicy objęci systemem zarządzania bezpieczeństwem i higieną pracy | Całkowity |
| GRI 403-9 | Urazy związane z pracą | Całkowity |
| Szkolenia i edukacja | | |
| GRI 3-3 | Zarządzanie istotnymi zagadnieniami | Całkowity |
| GRI 404 Szkolenia i edukacja 2016 | | |
| GRI 404-2 | Programy rozwoju umiejętności menedżerskich i kształcenia ustawicznego, które wspierają ciągłość zatrudnienia pracowników oraz ułatwiają zarządzanie końcem kariery zawodowej | Częściowy |
| Różnorodność | | |
| GRI 405-2 | Stosunek wynagrodzenia zasadniczego i wynagrodzeń kobiet do mężczyzn | Informacje poufne. Informacje objęte tajemnicą przedsiębiorstwa |
| Niedyskryminowanie | | |
| GRI 3-3 | Zarządzanie istotnymi zagadnieniami | Całkowity |
| GRI 406 Niedyskryminowanie 2016 | | |
| GRI 406-1 | Całkowita liczba przypadków dyskryminacji (incydentów o charakterze dyskryminacyjnym) i podjętych działań naprawczych | Całkowity |
| Lokalna społeczność | | |
| GRI 3-3 | | Całkowity |
| GRI 413 Społeczności lokalne 2016 | | |
| GRI 413-1 | Działania z udziałem społeczności lokalnej, oceny wpływu i programy rozwoju | Całkowity |
| Prywatność klienta | | |
| GRI 3-3 | Zarządzanie istotnymi zagadnieniami | Całkowity |
| GRI 418 Prywatność klienta 2016 | | |
| GRI 418-1 | Całkowita liczba uzasadnionych skarg dotyczących naruszenia prywatności klienta i utraty danych klientów | Całkowity |
| Zapobieganie niezgodności w zakresie produktów i usług | | |
| GRI 3-3 | Zarządzanie istotnymi zagadnieniami | Całkowity |
| GRI 419 Zapobieganie niezgodności w zakresie produktów i usług 2016 | | |
| GRI 419-1 | Kwota istotnych kar oraz całkowita liczba sankcji pozafinansowych z tytułu niezgodności z prawem i regulacjami | Całkowity |

Tabela zgodności z Ustawą o Rachunkowości

| Ustawa o rachunkowości | Numer Art. UoR | Miejsce w raporcie |
|---|-------------------------|---------------------------|
| Model biznesowy | (art. 49b ust. 2 pkt 1) | r. 1.2 |
| Kluczowe niefinansowe wskaźniki efektywności | (art. 49b ust. 2 pkt 2) | r. 1.5.1 |
| Polityki w obszarach niefinansowych | (art. 49b ust. 2 pkt 3) | r. 4 |
| Procedury należytej staranności | (art. 49b ust. 2 pkt 4) | r. 4 |
| Istotne ryzyka niefinansowe i sposób zarządzania nimi | (art. 49b ust. 2 pkt 5) | r. 3.3 |

Spis tabel

| | |
|---|----|
| Tabela 1. Syntetyczne podsumowanie najważniejszych danych..... | 5 |
| Tabela 2. Identyfikacja istotnych zagadnień społecznych..... | 18 |
| Tabela 3. Identyfikacja istotnych zagadnień środowiskowych i klimatycznych..... | 20 |
| Tabela 4. Identyfikacja istotnych zagadnień ładu korporacyjnego | 21 |
| Tabela 5. Identyfikacja istotnych ryzyk | 23 |
| Tabela 6. Potwierdzone przypadki korupcji i podjęte działania..... | 28 |
| Tabela 7. Zatrudnienie pracowników | 30 |
| Tabela 8. Zatrudnienie ze względu na rodzaj umowy | 30 |
| Tabela 9. Zatrudnienie nowych pracowników i odejścia ze względu na wiek pracownika | 31 |
| Tabela 10. Wskaźnik własny (WRO)..... | 31 |
| Tabela 11. Wskaźnik własny (WRZ) | 31 |
| Tabela 12. Wskaźnik własny (WS) | 31 |
| Tabela 13. Wskaźnik własny (WPE)..... | 31 |
| Tabela 14. Wskaźnik (WPO) | 33 |
| Tabela 15. Wskaźnik (WPO) | 34 |
| Tabela 16. Wskaźnik (WPS) | 34 |
| Tabela 17. Materiały wykorzystywane w procesie | 38 |
| Tabela 18. Zużycie gazu ziemnego i paliw ciekłych..... | 38 |
| Tabela 19. Zużycie energii..... | 38 |
| Tabela 20. Wykorzystanie wody w megalitrach | 39 |
| Tabela 21. Emisje gazów cieplarnianych | 39 |
| Tabela 22. Odpady poddane recyklingowi..... | 41 |
| Tabela 23. Masa sprzętu wprowadzonego do obrotu | 41 |
| Tabela 24. Masa baterii i akumulatorów wprowadzonych do obrotu | 42 |
| Tabela 25. Wskaźnik własny (WOŚN) | 42 |
| Tabela 26. Wskaźnik własny (IKŚN)..... | 42 |
| Tabela 27. Wskaźnik własny (WKŚN) | 42 |
| Tabela 28. Podsumowanie działalności zgodnych z Taksonomią – wartości procentowe..... | 44 |
| Tabela 29. Zestawienie działalności zgodnych z Taksonomią..... | 44 |
| Tabela 30. Przesłanki oraz sposób badania niezgodności z Minimalnymi Gwarancjami | 46 |
| Tabela 31. Odsetek obrotu zgodnego z systematyką..... | 48 |
| Tabela 32. Zakres kwalifikowania się obrotów i zgodności w podziale na poszczególne cele środowiskowe, który obejmuje zgodność z każdym z celów środowiskowych w przypadku tych rodzajów działalności, które wnoszą istotny wkład w realizację wielu celów..... | 49 |
| Tabela 33. Odsetek nakładów inwestycyjnych (CapEx) zgodnych z systematyką | 50 |
| Tabela 34. Zakres kwalifikowania się wydatków inwestycyjnych i zgodności w podziale na poszczególne cele środowiskowe, który obejmuje zgodność z każdym z celów środowiskowych w przypadku tych rodzajów działalności, które wnoszą istotny wkład w realizację wielu celów..... | 51 |
| Tabela 35. Odsetek wydatków operacyjnych (OpEx) zgodnych z systematyką | 52 |
| Tabela 36. Zakres kwalifikowania się wydatków inwestycyjnych i zgodności w podziale na poszczególne cele środowiskowe, który obejmuje zgodność z każdym z celów środowiskowych w przypadku tych rodzajów działalności, które wnoszą istotny wkład w realizację wielu celów..... | 53 |
| Tabela 37. Udział procentowy działalności gospodarczej kwalifikującej się do systematyki i działalności gospodarczej niekwalifikującej się do systematyki..... | 53 |
| Tabela 38. Działalność związana z energią jądrową i gazem ziemnym..... | 54 |

Spis rysunków

| | |
|--|----|
| Rysunek 1. Łańcuch wartości w Grupie Kapitałowej Comp..... | 8 |
| Rysunek 2. Struktura Grupy Kapitałowej Comp [stan na 31 grudnia 2023 r.] | 10 |
| Rysunek 3. Struktura zarządcza Grupy Kapitałowej Comp | 11 |
| Rysunek 4. Matryca istotności | 22 |

Spis źródeł i wyjaśnień

[1] Strategia Grupy Kapitałowej Comp: <https://www.comp.com.pl/relacje-inwestorskie/strategia/>
[dostęp z dnia 31.12.2023 r.]

[2] Aktualizacje Strategii Grupy Kapitałowej Comp: <https://www.comp.com.pl/relacje-inwestorskie/strategia/>
[dostęp z dnia 31.12.2023 r.]

[3] Strona internetowa Comp S.A. <https://www.comp.com.pl/relacje-inwestorskie/dokumenty-spolki/>
[dostęp z dnia 31.12.2023 r.]

[4] Opis do tabeli ryzyk. W tabeli ryzyk i szans uwzględniono prawdopodobieństwo ich wystąpienia. Przyznawanie ocen za pomocą przedstawionej wyżej skali ma charakter subiektywny i zależy w dużej mierze od trafności rozpoznania ryzyka i dostępu do danych pozwalających na określenie częstotliwości jego występowania. Przyjęto, że poziom ryzyka/szansy poniżej 10% określa się jako małe prawdopodobieństwo na wystąpienie zjawiska (w ciągu ostatnich 3 lat zjawisko występowało bardzo rzadko lub nie występowało wcale). Ryzyko/szansa między 11 a 35% oznacza, że istnieje małe prawdopodobieństwo na wystąpienie zdarzenia (w ciągu ostatnich 3 lat zjawisko występowało sporadycznie). Ryzyko/szansa między 36 a 65% oznacza, że istnieje średnie prawdopodobieństwo na wystąpienie zdarzenia (w ciągu ostatnich 3 lat zjawisko występowało często). Ryzyko/szansa między 66 a 90% oznacza, że istnieje duża szansa na wystąpienie zdarzenia (w ciągu ostatnich 3 lat zjawisko występowało więcej niż w połowie realizowanych projektów). Ryzyko /szansa ponad 90% oznacza, że jego/jej wystąpienie jest niemal pewne (występowało/występowała) niemal we wszystkich projektach.

[5] Krajowy Ośrodek Bilansowania i Zarządzania Emisjami KOBIZE: wskaźniki emisyjności CO₂, SO₂, NO_x, CO i pyłu całkowitego dla energii elektrycznej na podstawie informacji zawartych w Krajowej bazie o emisjach gazów cieplarnianych i innych substancji za 2021 r.
Wskaźniki_emisyjności_dla_energii_elektrycznej_grudzień_2022.pdf (kobize.pl).

[6] Rozporządzenie delegowane Komisji (UE) 2021/2178 z dnia 6 lipca 2021 r. uzupełniające rozporządzenie Parlamentu Europejskiego i Rady (UE) 2020/852 przez sprecyzowanie treści i prezentacji informacji dotyczących zrównoważonej środowiskowo działalności gospodarczej, które mają być ujawniane przez przedsiębiorstwa podlegające art. 19a lub 29a dyrektywy 2013/34/UE, oraz określenie metody spełnienia tego obowiązku ujawniania informacji.