



COMP SPÓŁKA AKCYJNA

ul. Jutrzenki 116
02-230 Warszawa

**Oświadczenie na temat informacji niefinansowych
z działalności Spółki Comp S.A. za 2023 r.**

Data sporządzenia: 18.04.2024

Spis treści

Oświadczenie na temat informacji niefinansowych z działalności Spółki Comp S.A. za 2023 r.	1
Pismo Wiceprezesa Zarządu	3
Podejście do zrównoważonego rozwoju	4
1. O Comp S.A.	5
1.1 Zakres oświadczenia niefinansowego	5
1.2 Rodzaje działalności, łańcuch wartości i inne relacje biznesowe	5
1.2.1 Model biznesowy, relacje i łańcuch wartości	6
1.2.2 Rynek	7
1.3 Struktura	8
1.3.1 Struktura organizacyjna	8
1.3.2 Struktura zarządcza	8
1.4 Zarządzanie	11
1.5 System kontroli wewnętrznej	12
1.5.1 Niefinansowe wskaźniki efektywności	12
1.5.2 Wskaźniki finansowe efektywności	13
2. Strategia	13
2.1 Wartości	14
3. Istotność informacji w raporcie i zarządzanie ryzykiem	14
3.1 Metoda ustalania istotności	14
3.1.1 Istotni interesariusze	15
3.2 Istotne zagadnienia	15
3.3 Istotne ryzyka	18
3.3.1 Matryca istotności	19
4. Działania w zakresie odpowiedzialnego postępowania w biznesie	21
4.1 Zarządzanie jakością i bezpieczeństwem	21
4.2 Należyta staranność i prawa człowieka	22
4.3 Monitoring i komunikacja w odpowiedzialnym biznesie	24
4.4 Przeciwdziałanie korupcji i konfliktowi interesów	24
4.5 Uczciwa konkurencja	25
5. Zarządzanie obszarem społecznym	26
5.1 Zatrudnienie	26
5.2 Bezpieczeństwo i higiena pracy (BHP)	29
5.3 Szkolenia i edukacja	31
5.4 Zarządzanie różnorodnością	31
5.5 Członkostwo w organizacjach	31
5.6 Działalność charytatywna	32
5.7 Prawa i regulacje w obszarze społeczno-gospodarczym	32
5.8 Ochrona prywatności	33
6. Zarządzanie obszarem środowiska i klimatu	33
6.1 Surowce i materiały	33
6.2 Energia	34
6.3 Woda i ścieki	35
6.4 Emisje gazów cieplarnianych	35
6.5 Odpady	37
6.6 Zgodność z regulacjami środowiskowymi	38
6.7 Pozostałe aspekty bezpośredniego i pośredniego oddziaływania na środowisko	39
7. Ujawnienia Taksonomii	39
O raporcie	40
Indeks treści GRI	40
Tabela zgodności z Ustawą o Rachunkowości	43
Spis tabel	44
Spis rysunków	44
Spis źródeł i wyjaśnień:	44

Pismo Wiceprezesa Zarządu

Szanowni Państwo,

Dzięki dużej determinacji i konsekwencji realizujemy cele określone w Strategii Comp Next Generation. W minionym roku wartości parametrów finansowych określone w strategii zostały osiągnięte i wyraźnie przekroczone. EBITDA wzrosła z 74 mln zł do 110 mln zł (o 48%), a transfer do akcjonariuszy z kwoty 3,5 zł do 6,5 zł na akcję (o 85%).

Równocześnie będąc liderem rynku technologicznego czujemy odpowiedzialność za jego zrównoważony rozwój. Naszą powinnością jest przestrzeganie standardów funkcjonowania dużych przedsiębiorstw, a także aktywne ich wyznaczanie i propagowanie.

Od lat raportujemy dobre praktyki spółek i sporządzamy nasze oświadczenia finansowe z wykorzystaniem standardów GRI (Global Reporting Initiative). Rozpoczęliśmy przygotowania do raportowania zgodnego z postanowieniami unijnej dyrektywy CSRD (Corporate Sustainability Reporting Directive), czego dowodem jest poszerzony zakres niniejszego raportu. Analizujemy kwestie istotne dla naszych interesariuszy, przyglądamy się łańcuchowi wartości i liczymy emisje CO₂.

Podstawową wartością naszej firmy są jej pracownicy. To teza, którą szczególnie łatwo zweryfikować w firmie informatycznej, zależnej od unikalnych kompetencji naszych specjalistek i specjalistów. Staramy się zapewnić wszystkim naszym pracownikom optymalne warunki pracy, w atmosferze wzajemnego szacunku. Ich prawa są chronione dzięki obowiązującym w firmie zasadom compliance, a ewentualne nieprawidłowości mogą być zgłaszane systemowo w sposób anonimowy.

Grupa Kapitałowa Comp w pełni wpisuje się w działania sprzyjające ochronie środowiska, czego wyrazem było przeprowadzanie inicjatyw proekologicznych w latach, gdy działalność ta nie była jeszcze szczegółowo analizowana. Jako organizacja gospodarcza będziemy wdrażać wszystkie dostępne rozwiązania, aby spełnić europejską wizję społeczeństwa, które do 2050 r. ma stać się odporne na zmianę klimatu.

Z poważaniem,

Andrzej Wawer, Wiceprezes Zarządu

Podejście do zrównoważonego rozwoju

[GRI 2-22]

W Comp S.A. zdajemy sobie sprawę z odpowiedzialności za wpływ naszych działań na gospodarkę, środowisko naturalne i społeczeństwo. W związku z tym podejmujemy kroki, które przyczyniają się do zrównoważonego rozwoju i zapewniamy długoterminowe korzyści dla wszystkich zainteresowanych stron.

Troszczymy się o środowisko naturalne. Redukujemy emisję gazów cieplarnianych, efektywnie wykorzystujemy i stosujemy odnawialne źródła energii. Kontrolujemy ilość odpadów, promujemy recykling i wykorzystanie materiałów z recyklingu. Będziemy dążyć do poprawienia parametrów takich jak: wykorzystanie w szerszym zakresie chmury obliczeniowej (cloud computing), wykorzystanie energii, czy zmniejszenie liczby urządzeń na jednego pracownika.

Jesteśmy aktywni i zaangażowani społecznie. W naszej ofercie dla Samorządów realizujemy projekty ukierunkowane na wsparcie i rozwój lokalnej społeczności.

Zapewniamy pracownikom Comp S.A. **bezpieczne i odpowiednie warunki pracy**, dostęp do szkoleń i możliwość rozwoju zawodowego, aby w pełni wykorzystać ich potencjał.

Postępujemy w sposób etyczny i transparentny, w tym poprzez przestrzeganie prawa i standardów etycznych oraz zapewnienie przejrzystości naszych działań i decyzji.

Ciągle **doskonalimy nasze działania i regularnie monitorujemy postępy** naszej pracy. Wierzymy, że w ten sposób przyczynimy się do budowania lepszej przyszłości dla nas wszystkich.

1. O Comp S.A.

[GRI 2-1] [UoR art. 49b ust. 2 pkt. 2]

Zarząd Comp Spółka Akcyjna („Comp S.A.”) z siedzibą w Warszawie (adres: Polska, 02-230 Warszawa, ul. Jutrzenki 116), prezentuje skonsolidowane sprawozdanie niefinansowe za okres 1 stycznia 2023 r. do 31 grudnia 2023 r.

Tabela 1. Syntetyczne podsumowanie najważniejszych danych

Nazwa obszaru	Wartość	Jednostka
A. Obszar finansowy		
Przychody ze sprzedaży	569 022	tys. zł
Zysk ze sprzedaży brutto	137 718	tys. zł
B. Obszar pracowniczy		
Liczba zatrudnionych osób	508	osoby
Liczba zatrudnionych osób łącznie z ELZAB, filią Oddziału Centrum Technologii Sprzedaży Comp S.A.	612	osoby
C. Obszar społeczny		
Inwestycje społeczne (darowizny)	258	tys. zł
D. Obszar środowiskowy		
Łączne zużycie energii elektrycznej	1 059,69	MWh/rok
Łączna emisja CO ₂ (zakres 1 i 2) w Comp S.A.	1 479,80	Mg CO _{2eq} /rok
E. Obszar przeciwdziałania korupcji i praw człowieka		
Liczba potwierdzonych przypadków korupcyjnych	0	Liczba przypadków
Liczba potwierdzonych przypadków łamania praw człowieka	0	Liczba przypadków

1.1 Zakres oświadczenia niefinansowego

[GRI 2-3] [GRI 2-4]

Dane przedstawione w oświadczeniu są aktualizowane w rocznych okresach sprawozdawczych i publikowane wraz ze sprawozdaniami za kolejne lata obrotowe. Niniejsze oświadczenie zostało opracowane z wykorzystaniem wybranych wskaźników międzynarodowego standardu raportowania niefinansowego Global Reporting Initiative GRI Standards 2021. Dane niefinansowe nie były poddane audytowi zewnętrznemu. Oświadczenie zostało uzupełnione o kwestie związane z prawami człowieka.

Niniejsze oświadczenie na temat informacji niefinansowych dla Comp S.A. (dalej również jako: „Spółka”, „firma”, „organizacja”) stanowi wypełnienie obowiązków wynikających z ustawy o rachunkowości z dnia 29 września 1994 r. (Dz.U. z 2021 r. poz. 217 z późn. zm.). Oświadczenie obejmuje informacje niefinansowe dotyczące Comp S.A. za okres **od 1 stycznia 2023 r. do 31 grudnia 2023 r.** oraz stanowi wyodrębnioną część Sprawozdania Zarządu z działalności Comp S.A. za 2023 r.

1.2 Rodzaje działalności, łańcuch wartości i inne relacje biznesowe

[GRI 2-2] [GRI 2-6] [UoR art. 49b ust. 2 pkt 1]

Comp Spółka Akcyjna jest jednostką dominującą dla Grupy Kapitałowej Comp. Spółka posiada dwa oddziały samobilansujące w 4 lokalizacjach:

1. Oddział IT, mieszczący się przy ul. Jutrzenki 116 w Warszawie,
2. Oddział Centrum Technologii Sprzedaży z siedzibą w Nowym Sączu (marka NOVITUS), mieszczący się przy ul. Nawojowskiej 118 w Nowym Sączu,
3. Filia Oddziału Centrum Technologii Sprzedaży (marka ELZAB), mieszcząca się przy ul. ELZAB 1 w Zabrze,
4. Oddział Centrum Usług Serwisowych (marka CSS), mieszczący się przy ul. Działkowej 115a w Warszawie.

W dniu 29 grudnia 2023 r. nastąpiło połączenie Comp S.A. z siedzibą w Warszawie i Zakładów Urządzeń Komputerowych „ELZAB” Spółka Akcyjna z siedzibą w Zabrze. Przed dniem połączenia, ELZAB był producentem urządzeń elektronicznych, w szczególności urządzeń fiskalnych. Od dnia połączenia Comp przejął prawa i obowiązki ELZAB jako producenta urządzeń fiskalnych wynikające z obowiązujących przepisów prawa. Z dniem połączenia dotychczasowa działalność spółki Zakłady Urządzeń Komputerowych ELZAB S.A. jest kontynuowana w strukturach Oddziału Spółki w Nowym Sączu jako „ELZAB, filia Oddziału Centrum Technologii Sprzedaży Comp S.A.”.

Połączenie stanowiło kolejny etap realizacji strategii „Comp 2025 Next Generation” usprawniając zarządzanie wspólnym biznesem. Celem połączenia było uproszczenie struktury Grupy Kapitałowej Comp i zwiększenie jej przejrzystości, jak również wykorzystanie synergii integracyjnych oraz uproszczenie i udoskonalenie procesów biznesowych, m.in. poprzez eliminację zbędnych lub dublujących się procesów. Połączenie skutkuje uproszczeniem struktur nadzoru, co usprawni zarządzanie Grupą Kapitałową Comp oraz pozytywnie wpłynie na poprawę efektywności poprzez redukcję dublujących się kosztów, w szczególności kosztów administracyjnych, organizacyjnych i zarządczych. W wyniku połączenia doszło do połączenia kompetencji biznesowych podmiotów, którego celem i efektem jest udoskonalenie transferu wiedzy specjalistycznej i doświadczenia w ramach Grupy Comp.

Połączenie nastąpiło w celu osiągnięcia ważnych celów ekonomicznych, którymi są przede wszystkim:

1. Osiągnięcie efektów synergii służących do wykreowania długoterminowego wzrostu wartości dla akcjonariuszy łączących się Spółek.
2. Przyspieszenie organicznego rozwoju łączących się Spółek oraz optymalizacja efektywności posiadanego przez nie portfolio usług oraz sprawniejsze wprowadzenie nowych ujednoczonych rozwiązań i usług na rynek.
3. Zwiększenie zysków i wzmocnienie pozycji rynkowej łączących się Spółek poprzez wzrost wartości posiadanych marek.
4. Wzmocnienie pozycji finansowej łączących się Spółek.

Celem połączenia obu podmiotów było zwiększenie konkurencyjności łączących się Spółek, m.in. przez wykorzystanie efektu ekonomii skali i ekonomii zakresu oraz rozproszenie ryzyka działalności gospodarczej prowadzonej przez ELZAB.

Ponadto, konsolidacja kapitału łączących się Spółek w ramach jednego silnego podmiotu gospodarczego (Comp), umożliwił ma Spółce przejmowanej rozwinięcie działalności na znacznie szerszą skalę i osiąganie nowych celów gospodarczych, a także ma wzbudzić większe zaufanie potencjalnych kontrahentów oraz kredytodawców ELZAB.

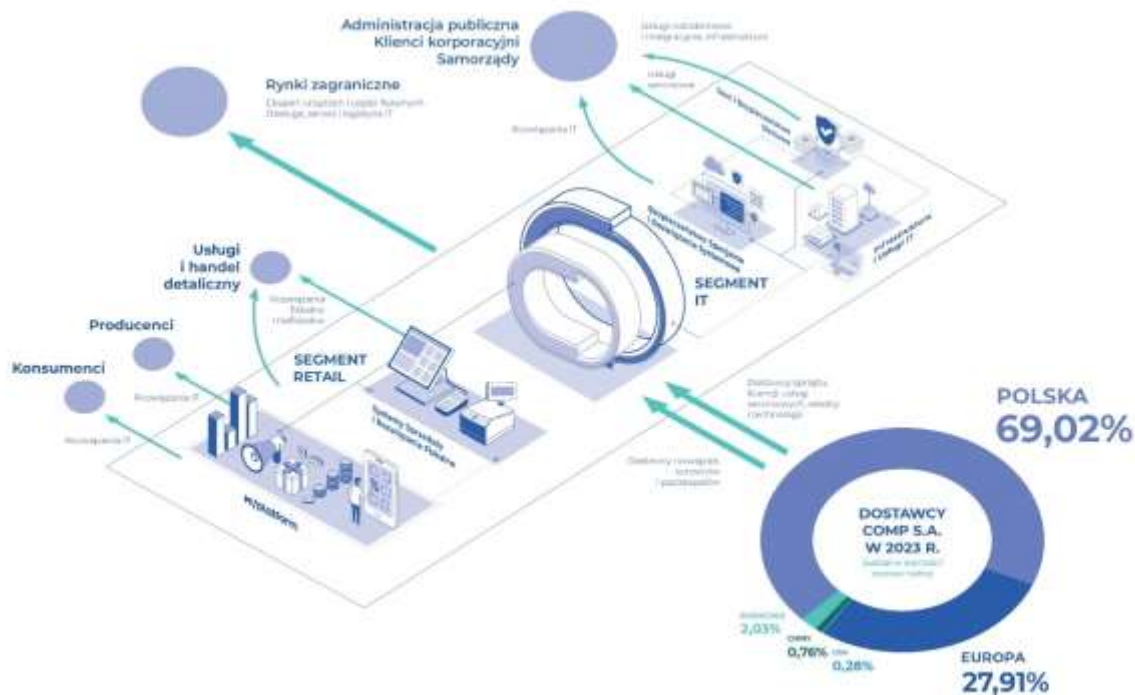
1.2.1 Model biznesowy, relacje i łańcuch wartości

[GRI 2-6]

Comp S.A. jest jednostką dominującą Grupy Kapitałowej Comp, w skład której wchodzi spółki technologiczne specjalizujące się w rozwiązaniach z zakresu bezpieczeństwa sieciowego oraz integracji i bezpieczeństwa IT, jak również w rozwiązaniach dla handlu i usług. Spółka dostarcza również rozwiązania technologiczne wspomagające pracę w ww. zakresie, w tym rozwiązania fiskalne oferowane pod markami NOVITUS i ELZAB.

W zakresie rozwiązań IT, Spółka prowadzi działalność polegającą na tworzeniu rozwiązań informatycznych poprzez łączenie własnych produktów z rozwiązaniami oferowanymi przez innych producentów sprzętu i oprogramowania.

W zakresie działań rynkowych dotyczących produktów retail, Spółka w przeważającej mierze opiera się na sprzedaży urządzeń oraz dalszym rozwoju usług dodanych opartych na technologii M/platform wyłącznie w ścisłej współpracy ze strategicznymi partnerami, liderami danego segmentu rynku, posiadającymi własne centra dystrybucyjne oraz silnie rozwinięte sieci sklepów. Urządzenia w tym segmencie są w większości projektowane i produkowane w fabryce w Nowym Sączu (Oddział Centrum Technologii Sprzedaży Comp S.A.). Zgodnie z zawartą umową outsourcingową z dnia 08.12.2022 r. do Oddziału Centrum Technologii Sprzedaży Comp S.A. w Nowym Sączu, na przełomie 2022/2023, została przeniesiona produkcja urządzeń fiskalnych marki ELZAB, a z dniem 01.08.2023 r. przeniesiono tam również pozostałą produkcję urządzeń niefiskalnych marki ELZAB.



Rysunek 1. Łańcuch wartości w Comp S.A.

1.2.2 Rynek

Spółka koncentruje się na rozwiązaniach dla klientów z segmentów retail oraz IT.

Segment IT

Największym rynkiem, na którym działa Comp S.A. jest rynek publiczny, do którego należą urzędy centralne, jednostki administracji samorządowej oraz podmioty publiczne w tym szpitale i uczelnie wyższe. Na rynek ten oferowana jest szeroka oferta produktów i usług m.in.:

- 1) sieci i cyberbezpieczeństwo,
- 2) integracja IT oraz infrastruktura i usługi IT.

Drugim podstawowym rynkiem w działalności IT Comp S.A. jest rynek przedsiębiorstw. Spółka koncentruje się na największych firmach, które zarządzają również krajową infrastrukturą krytyczną. Wśród klientów wyróżnić można: przedsiębiorstwa paliwowe i energetyczne, operatorów telekomunikacyjnych i banki. Głównym odbiorcą oferty rozwiązań sieciowych, systemów monitorowania oraz infrastruktury i usług IT pozostają przedsiębiorstwa. Duży udział w sprzedaży mają produkty firm trzecich, kluczowych producentów w poszczególnych kategoriach produktów.

Dążeniem Spółki jest wysoki udział własnych usług dodanych, co m.in. pozwala zachować rentowność oraz przyczynia się do budowy relacji z klientem, szczególnie na poziomach technicznych.

Segment retail

Na segment retail w Comp S.A. składają się rozwiązania wspomagające pracę handlu, usług, logistyki i przemysłu. Segment retail odpowiada za produkcję lub dystrybucję kas i drukarek fiskalnych oraz szerokiej gamy urządzeń w postaci komputerów POS, czytników i drukarek kodów kreskowych, kolektorów i terminali danych, wag i innych urządzeń metrycznych.

Oprócz rozwiązań sprzętowych segment retail obejmuje także całkowicie wirtualne rozwiązania fiskalne dla przewoźników osób oraz rozwiązania hybrydowe, m.in. dla branży myjni samoobsługowych, oba sprzedawane w modelu abonamentowym. Istotną częścią oferty segmentu retail jest także oprogramowanie sprzedażowe dla branż sprzedaży detalicznej oraz HoReCa.

Ponadto, w ramach segmentu retail prowadzone jest centrum usług IT, które oferuje usługi obejmujące:

1. Serwis gwarancyjny i pogwarancyjny urządzeń IT.
2. Usługi logistyczne w zakresie części komputerowych.
3. Outsourcing lokalnych zasobów IT w środowisku klienta.
4. Usługi IMACD+ (instalacji i konfiguracji sprzętu w środowisku klienta).
5. Rozszerzony serwis dla urządzeń Data Center. Głównym obszarem działalności jest świadczenie usług gwarancyjnych na zlecenie i w imieniu wiodących producentów sprzętu IT (w szczególności DELL i HP), pogwarancyjne (w oparciu o liczne autoryzacje serwisowe) oraz usługi serwisu rozszerzonego, projektowane i realizowane zgodnie z indywidualnymi oczekiwaniami klientów.

Działalność zagraniczna Oddziału Centrum Technologii Sprzedaży (marka NOVITUS) to eksport urządzeń fiskalnych oraz części do nich głównie na rynki: grecki, łotewski, macedoński, węgierski, kenijski oraz ukraiński.

Działalność zagraniczna Oddziału Centrum Usług Serwisowych (marka CSS) koncentruje się w Czechach i Słowacji.

Odbiorcami zagranicznymi urządzeń fiskalnych i нефiskalnych marki ELZAB są głównie rynki: węgierski, grecki, turecki i brytyjski.

1.3 Struktura

[GRI 2-9] [GRI 2-10] [GRI 2-11] [GRI 2-12] [GRI 2-13] [GRI 2-14] [GRI 2-17] [GRI 2-19]

1.3.1 Struktura organizacyjna

Struktura organizacyjna Comp S.A. jest dostosowana do celów wyznaczanych corocznie w jej planie działania. Ponieważ w firmie wdrożono zarządzanie przez jakość, przed każdym pracownikiem stawiane są zadania, których realizacja oceniana jest według kryteriów jakościowych. Kryteria te są przypisane do efektów działania procesów.

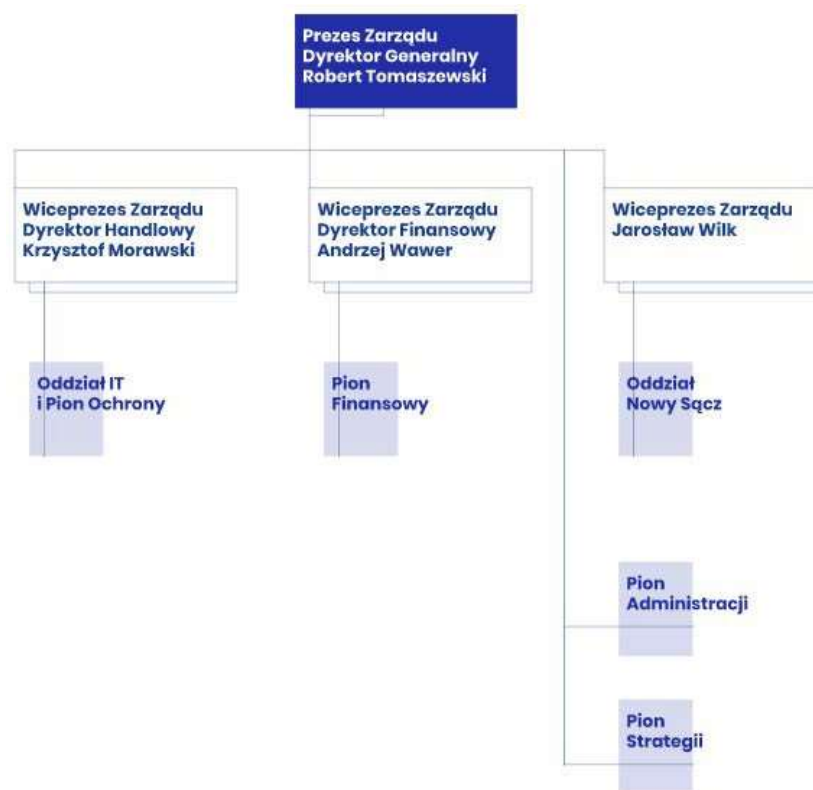
Zakres odpowiedzialności merytorycznej właścicieli procesów obejmuje dokumentację, monitoring, realizację działań korygujących, doskonalenie procesu, jego rezultaty oraz utrzymanie wskaźników przypisanych do procesu w założonych granicach.

1.3.2 Struktura zarządcza

Zgodnie ze Statutem Comp S.A., władzami Spółki są Walne Zgromadzenie, Rada Nadzorcza i Zarząd. Firma sprawuje nadzór właścicielski nad pozostałymi spółkami należącymi do Grupy oraz wypracowała formułę dialogu pomiędzy nimi, zgodnie z obowiązującymi regulacjami prawnymi.

Walne Zgromadzenie to najwyższy organ władzy w Spółce. Do jego kompetencji należy m.in. podejmowanie uchwał o podziale zysków lub pokryciu strat, podwyższeniu lub obniżeniu kapitału zakładowego, łączeniu lub podziale Spółki.

Zarząd kieruje Spółką i reprezentuje ją na zewnątrz, w tym na zgromadzeniach spółek zależnych. Na dzień 31 grudnia 2023 r. Zarząd składał się z 4 osób:



Rysunek 2. Struktura zarządcza Comp S.A.

Rada Nadzorcza sprawuje stały nadzór nad działalnością Spółki, powołuje i odwołuje członków jej Zarządu. Odpowiada też m.in. za ocenę sprawozdania finansowego i sprawozdania Zarządu z działalności Spółki, a także wybór podmiotu uprawnionego do badania sprawozdania finansowego.

Do 30 czerwca 2023 r. w skład Rady Nadzorczej wchodził:

- Grzegorz Należyty,
- Ryszard Trepczyński,
- Jerzy Bartosiewicz,
- Piotr Nowjalis,
- Julian Kutrzeba,
- Krystian Brymora.

Dnia 30 czerwca 2023 r. do Comp S.A. wpłynęła informacja od pana Jerzego Bartosiewicza o jego rezygnacji z pełnienia funkcji członka Rady Nadzorczej. Zgodnie z oświadczeniem, rezygnacja pana Jerzego Bartosiewicza była skuteczna z chwilą jej wpłynięcia, tj. od dnia 30 czerwca 2023 r. Zarząd Comp S.A. podał tę informację do publicznej wiadomości publikując raport bieżący nr 21/2023 z dnia 30 czerwca 2023 r.

W związku z rezygnacją pana Jerzego Bartosiewicza z pełnienia funkcji członka Rady Nadzorczej, podczas Zwyczajnego Walnego Zgromadzenia, które odbyło się dnia 30 czerwca 2023 r., w skład Rady Nadzorczej powołano pana Szczepana Strublewskiego, na dotychczasową, wspólną kadencję Rady Nadzorczej. Zarząd Comp S.A. podał tę informację do publicznej wiadomości publikując raport bieżący nr 22/2023 z dnia 30 czerwca 2023 r.

Dnia 30 czerwca 2023 r. Zwyczajne Walne Zgromadzenie Comp S.A. powołało w skład Rady Nadzorczej Spółki, na nową dwuletnią, wspólną kadencję następujące osoby:

- Grzegorza Należytego, powierzając mu funkcję Przewodniczącego Rady Nadzorczej Spółki,
- Ryszarda Trepczyńskiego powierzając mu funkcję Wiceprzewodniczącego Rady Nadzorczej Spółki,
- Szczepana Strublewskiego,
- Piotra Nowjalisa,
- Juliana Kutrzebę,
- Krystiana Brymorę.

Zarząd Comp S.A. o powyższych powołaniach informował w raporcie bieżącym nr 23/2023 z dn. 30 czerwca 2023 roku.

Życiorysy zawodowe członków Zarządu

Robert Tomaszewski

Pan Robert Tomaszewski od 2017 r. pełni funkcję Prezesa Zarządu COMP. Przed objęciem funkcji Prezesa w COMP, od 2000 r. pełnił funkcję członka Rady Nadzorczej COMP, zaś od 2004 r. jej Przewodniczącego. Równocześnie od 2021 r. pełni funkcję Prezesa Zarządu spółki COMP Centrum Innowacji sp. z o. o., a od 2018 r. funkcję przewodniczącego Rady Nadzorczej COMP Platforma Usług S.A.

Do czerwca 2018 r. Pan Robert Tomaszewski zasiadał w Radzie Nadzorczej spółki PayTel S.A. W latach 2004-2014 był członkiem Rady Nadzorczej Safe Computing sp. z o.o. Od 2017 r. do 2020 r. zasiadał w Radzie Nadzorczej Domu Aukcyjnego Libra sp. z o.o. Ponadto w latach 2015 – 2016 pełnił funkcję członka Rady Nadzorczej Infostrefa sp. z o.o. oraz od 2012 r. do 2013 r. zasiadał w Radzie Nadzorczej Insoft sp. z o.o. W latach 2006 – 2007 Pan Robert Tomaszewski sprawował funkcję członka Rady Nadzorczej Novitus S.A., po zakończeniu której w latach 2007 – 2011 pełnił funkcję członka Zarządu tej spółki. W 2011 r. był również członkiem Zarządu spółki ELZAB S.A.

Robert Tomaszewski od 2011 r. do 2017 r. był członkiem Zarządu domu maklerskiego Ventus Asset Management S.A., a w latach 2021 – 2016 sprawował funkcję członka Rady Nadzorczej Ventus Energetyka S.A. Ponadto, od lutego do czerwca 2017 r. zasiadał w Zarządzie spółki menedżerskiej CE Management Group sp. z o.o. Od grudnia 2008 r. do maja 2010 r. był członkiem Rady Nadzorczej Domu Maklerskiego IDM S.A. pełniąc funkcję jej Przewodniczącego.

W latach 2001 – 2006 był zatrudniony w Polskiej Agencji Prasowej S.A. jako Dyrektor Oddziału PAP Biznes oraz Doradca Zarządu. W latach 1995 – 2004 był Asystentem w Katedrze Rynków Kapitałowych Szkoły Głównej Handlowej. Równolegle, w okresie od 1994 r. do 2004 r. pełnił funkcję Przewodniczącego Rady Nadzorczej w Bauma S.A. W latach 2000 – 2003 był też członkiem Rad Nadzorczych w Bauma System sp. z o.o. i Bauma Inwestycje S.A. W latach 1995 – 1997 oraz 1999 – 2000 był Wiceprezesem Zarządu Top Consulting Ltd., a także członkiem Rady Nadzorczej w PKS Polonus S.A. Pełnił także funkcję Wiceprezesa Zarządu i członka Zarządu Domu Inwestycyjnego BWE S.A. (lata 1996 – 1999). Wcześniej związany był też z Domem Maklerskim Instalexport S.A., gdzie między 1993 r. a 1995 r. był Wiceprezesem Zarządu. W latach 1992 – 1993 pracował w BRE Bank S.A. kolejno jako Asystent Maklera i Makler Papierów Wartościowych.

Pan Robert Tomaszewski jest absolwentem Szkoły Głównej Handlowej. Ponadto ukończył kursy podyplomowe na Harvard Business School, London Business School, a także wiele innych, w tym m.in. „Managing World-Class Futures Exchange” prowadzony przez Chicago Board of Trade, kurs bankowy organizowany przez Union Bank of Switzerland oraz Mini-MBA organizowany przez Polsko – Amerykańskie Centrum Zarządzania. W 1992 roku uzyskał licencję maklera papierów wartościowych.

Krzysztof Morawski

Pan Krzysztof Morawski od 2008 r. jest Wiceprezesem Zarządu COMP. Rok wcześniej objął funkcję Wiceprzewodniczącego Rady Nadzorczej Enigma SOI sp. z o.o., którą pełni do dziś. Ponadto, Pan Krzysztof Morawski od 2019 r. pełni funkcję Przewodniczącego Rady Nadzorczej Insoft sp. z o.o. a od 2018 r. pełnił funkcję członka rady nadzorczej ELZAB (do dnia połączenia z Comp S.A.) oraz członka rady nadzorczej Comp Platforma Usług S.A. W COMP pracuje nieprzerwanie od 1996 r. Początkowo jako Inżynier Systemowy, później Kierownik Projektów, a następnie Dyrektor Handlowy.

W latach ubiegłych Pan Krzysztof Morawski był również członkiem Rad Nadzorczych spółek z Grupy Kapitałowej COMP: Paytel S.A. (w okresie kwiecień – czerwiec 2018 r.), ELZAB (w latach 2014 – 2017), M2Net S.A. (w latach 2011 – 2012), Safe Technologies S.A. (w latach 2009 – 2011), Safe Computing sp. z o.o. (lata 2008 – 2013) i Pacomp sp. z o.o. (lata 2008 – 2010). Od 2008 r. do 2015 r. był również członkiem Rady Nadzorczej spółki Big Vent S.A., gdzie pełnił funkcję jej Wiceprzewodniczącego.

Przed dołączeniem do COMP, w latach 1991 – 1996, Pan Krzysztof Morawski pracował w Departamencie Informatyki Ministerstwa Spraw Wewnętrznych. W okresie od 1990 r. do 1991 r. był pracownikiem naukowym Politechniki Warszawskiej. Swoją karierę zawodową rozpoczynał natomiast w Polskich Zakładach Lotniczych.

Pan Krzysztof Morawski jest absolwentem Politechniki Warszawskiej na Wydziale Elektrycznym.

Andrzej Wawer

Od lipca 2018 r. Pan Andrzej Wawer sprawuje funkcję Wiceprezesa Zarządu COMP S.A. Wcześniej, od 2009 r. pełnił funkcję Członka Zarządu COMP S.A. Jednocześnie, od 2011 r. pełnił funkcję członka Rady Nadzorczej ELZAB (do dnia połączenia z Comp S.A.) oraz od 2017 r. członka Rady Nadzorczej Enigma SOI sp. z o.o.

W latach 2018 – 2019 Pan Andrzej Wawer był członkiem Rady Nadzorczej Comp Nowoczesne Rozwiązania Sprzedażowe S.A., a w latach 2012 – 2018 był członkiem Rady Nadzorczej spółki PayTel S.A. Ponadto, w latach 2010 – 2011 był członkiem Rad Nadzorczych Safe Technologies S.A., w latach 2009 - 2014 Safe Computing sp. z o.o. oraz w latach 2010 – 2013 także Cryptotech sp. z o.o. W latach 2005 - 2011 pełnił funkcję członka zarządu Novitus S.A., w latach 2004 – 2005 Prezesa Zarządu EUROPOMOC sp. z o.o., a w 2003 r. sprawował nadzór jako członek Rady Nadzorczej w spółce Rodzinne Towarzystwo Finansowe „Invest – Kredyt” S.A.

W okresie pomiędzy 2003 r. a 2005 r. zajmował się, m.in. realizacją projektów związanych z wykorzystaniem funduszy UE. W latach 2002-2003 był Dyrektorem Biura Inwestycji Kapitałowych w Invest Bank S.A. w Warszawie. Wcześniej przez 5 lat (1997 r. – 2002 r.) związany był z Pekaes S.A., gdzie pełnił wiele funkcji, będąc m.in. Dyrektorem ds. finansowo - kapitałowych, Dyrektorem ds. Nadzoru Kapitałowego i Zarządzania Strategicznego, Dyrektorem Finansowym i Członkiem Zarządu ds. ekonomiczno-finansowych. W latach 1994-1996 był Zastępcą Dyrektora Departamentu Rynku Pieniężnego i Kapitałowego oraz pełnomocnikiem Zarządu ds. Tworzenia Towarzystwa Inwestycyjnego w Banku Współpracy Europejskiej S.A. w Warszawie. Wcześniej pracował w biurach maklerskich. Był Dyrektorem Biura Maklerskiego Banku Promocji Eksportu Animex Bank S.A. w Warszawie (lata 1992 - 1994), a w 1992 r. przez krótki okres maklerem w BRE Brokers S.A.

Pan Andrzej Wawer jest absolwentem Politechniki Warszawskiej na Wydziale Samochodów i Maszyn Roboczych oraz studiów doktoranckich na Wydziale Zarządzania Uniwersytetu Warszawskiego. Ukończył również liczne kursy i szkolenia oraz studia MBA we Francuskim Instytucie Zarządzania w Warszawie. W 1992 r. uzyskał licencję maklerską nr 175, a w 1997 r. zdał egzamin dla kandydatów na członków rad nadzorczych w spółkach Skarbu Państwa. Obecnie kontynuuje program ACCA (Association of Chartered Certified Accountants).

Jarosław Wilk

Od 30 czerwca 2016 r. Pan Jarosław Wilk pełni funkcję Wiceprezesa Zarządu COMP. Od lipca 2017 r. pełnił funkcję Wiceprzewodniczącego Rady Nadzorczej ELZAB (do dnia połączenia z Comp S.A.), w której od czerwca 2016 r. do lipca 2017 r. sprawował funkcję Sekretarza Rady Nadzorczej. Pan Jarosław Wilk od czerwca 2017 r. jest też członkiem Rady Nadzorczej w spółce MICRA-METRIPOND Kft, a od stycznia 2014 r. jest Członkiem Rady Nadzorczej INSOFT sp. z o.o., gdzie wcześniej, w latach 2007–2012 również pełnił taką funkcję. Od lipca 2019 r. jest członkiem Rady Nadzorczej w spółce Comp Platforma Usług S.A.

Pan Jarosław Wilk od 1996 r. związany jest z branżą retail i rynkiem fiskalnym w Polsce, a od 2005 r. z Grupą Kapitałową COMP. W okresie od sierpnia 2017 r. do czerwca 2018 r. pełnił funkcję członka Rady Nadzorczej PayTel S.A., a w latach 2012 – 2016 był zatrudniony w ELZAB na stanowisku Dyrektora ds. Sprzedaży i Marketingu.

Swoją karierę zawodową rozpoczął w 1996 r. w spółce OPTIMUS-iC S.A. W latach 1998 – 2001 był zatrudniony w OPTIMUS S.A. na stanowisku Głównego Produkt Menadżera ds. kas fiskalnych. Równocześnie, w okresie od 1999 r. do 2001 r. pełnił funkcję członka Rady Nadzorczej OPTIMUS-iC. Od października 2001 r. ponownie zatrudniony w OPTIMUS-iC na stanowisku Dyrektora ds. Sprzedaży i Marketingu, gdzie w latach 2005-2011 pełnił dodatkowo funkcję członka Zarządu NOVITUS S.A.

Pan Jarosław Wilk jest absolwentem Politechniki Śląskiej na kierunku Zarządzanie i Marketing.

Polityka wynagrodzeń najwyższego szczebla i kadry zarządzającej jest dostępna w dokumencie pod nazwą „Polityka wynagrodzeń, tekst jednolity przyjęty uchwałą nr 29/2022 ZWZ Comp SA z dnia 30.06.2022 r.” na stronie internetowej Comp S.A. [3].

1.4 Zarządzanie

[GRI 2-13]

Spółka posiada własne organy wymagane przepisami ustawy z dnia 15 września 2000 r. Kodeksu Spółek Handlowych (Dz. U. z 2024 r., poz. 18) lub innego prawa właściwego, a w swojej działalności kieruje się przede wszystkim powszechnie obowiązującymi w tym zakresie przepisami prawa, do których należą:

1. Konstytucja, ustawy, ratyfikowane umowy międzynarodowe oraz rozporządzenia.

2. Akty prawa miejscowego (na obszarze ich obowiązywania).
3. Rozporządzenia Parlamentu Europejskiego i Rady (UE), które są bezpośrednio stosowane we wszystkich państwach członkowskich Unii Europejskiej.

W Comp S.A. wyodrębniono funkcję audytu wewnętrznego. W Radzie Nadzorczej firmy powołano Komitet Audytu, w skład którego wchodzi co najmniej jedna niezależna osoba z odpowiednimi kwalifikacjami określonymi przepisami prawa.

Zarząd Comp S.A. odgrywa kluczową rolę w raportowaniu zrównoważonego rozwoju. Jest odpowiedzialny za definiowanie celów, organizację szkoleń, określanie wartości i strategii Comp S.A. oraz za monitorowanie postępów w ich realizacji. Comp S.A. w kolejnych latach planuje położyć jeszcze większy nacisk na rozwój organizacji w ramach zasad zrównoważonego rozwoju.

1.5 System kontroli wewnętrznej

[GRI 2-18]

Kontrola wewnętrzna w Comp S.A. działa w zakresie sporządzania i rzetelnej prezentacji sprawozdań finansowych, co jest odnotowywane w opinii biegłego rewidenta, badającego roczne sprawozdanie finansowe oraz w raporcie z przeglądu półrocznego sprawozdania finansowego.

Powyższe kwestie regulują przyjęte w Spółce: Polityka rachunkowości oraz Instrukcja obiegu dokumentów finansowo-księgowych.

Zarząd Comp S.A. zapewnia sprawne funkcjonowanie systemów kontroli wewnętrznej, przede wszystkim poprzez podział kompetencji związanych z podejmowaniem decyzji gospodarczych i ich ewidencjonowaniem, przestrzeganie obowiązujących procedur i instrukcji, ustalony sposób raportowania finansowego stosowanego w Spółce i regularną ocenę działalności spółek w oparciu o sporządzane raporty finansowe.

W Comp S.A. funkcjonuje Wewnętrzny System Kontroli z okresem ważności certyfikatu od 17 lipca 2021 r. do 16 lipca 2024 r. Zakres certyfikacji systemu obejmuje wywóz, transfer wewnątrzunijny, usługi pośrednictwa, pomoc techniczną, przywóz towarów, technologii i usług o znaczeniu strategicznym zgodnie z postanowieniami Ustawy z dnia 29 listopada 2000 r. o obrocie z zagranicą towarami, technologiami i usługami o znaczeniu strategicznym dla bezpieczeństwa państwa, a także dla utrzymania międzynarodowego pokoju i bezpieczeństwa (Dz.U. z 2023 r. poz. 1582).

W Comp S.A. została przyjęta Polityka kontroli obrotu wyrobami strategicznymi. Obowiązkiem Spółki jest przestrzeganie zasad kontroli obrotu takimi wyrobami, określonych w obowiązujących przepisach prawnych oraz w porozumieniach międzynarodowych. Spółka może realizować międzynarodowy obrót towarami i technologiami o znaczeniu strategicznym. Mogą zachodzić okoliczności, w których Spółka jest zobowiązana uzyskać zezwolenia na konkretny obrót lub na wykonanie usług związanych z obrotem towarami objętymi szczególną kontrolą. Zarząd firmy wyznaczył Pełnomocnika ds. Kontroli Obrotu, który nadzoruje wszystkie sprawy związane z eksportem, importem, a także dostawami wewnątrzspółkotowymi.

1.5.1 Niefinansowe wskaźniki efektywności

[UoR art. 49b ust. 2 pkt.2] [GRI 2-27] [GRI 419-1]

Zarząd Comp S.A. wytypował następujące kluczowe niefinansowe wskaźniki efektywności:

1.5.1.1 Zarządzanie operacyjne

- **WPE – Wydajność pracy (EBITDA)**

obliczany jako iloraz EBITDA w danym roku i przeciętnego zatrudnienia (liczonego w etatach) w danym roku.

1.5.1.2 Zarządzanie zasobami ludzkimi oraz BHP

- **WRO – Wskaźnik rotacji (Ogółem)**

obliczany jako iloraz całkowitej liczby pracowników, którzy odeszli w ciągu danego roku i całkowitej liczby pracowników zatrudnionych na koniec danego roku.

- **WRZ – Wskaźnik rotacji (Zmodyfikowany)**

obliczany jako iloraz całkowitej liczby pracowników, którzy przepracowali mniej niż 2 lata i odeszli w ciągu danego roku i całkowitej liczby pracowników zatrudnionych na koniec danego roku.

- **WS – Wskaźnik stabilizacji**

obliczany jako iloraz całkowitej liczby pracowników na koniec danego roku, którzy przepracowali mniej niż 2 lata i całkowitej liczby pracowników zatrudnionych na koniec roku wcześniejszego.

- **WPO – Wypadki przy pracy (Ogółem)**

Liczba wypadków przy pracy (ogółem) w danym roku.

- **WPŚ – Wypadki przy pracy (Śmiertelne)**

Liczba wypadków śmiertelnych przy pracy w danym roku.

1.5.1.3 Środowisko naturalne

- **IKŚN – Ilość kar (Środowisko naturalne)**

Całkowita liczba kar związanych z naruszeniami przepisów ochrony środowiska naturalnego nałożonych przez właściwe organy administracji publicznej w danym roku.

- **WKŚN – Wartość kar (Środowisko naturalne)**

Całkowita wartość kar związanych z naruszeniami przepisów ochrony środowiska naturalnego nałożonych przez właściwe organy administracji publicznej w danym roku.

- **WOŚN – Wskaźnik opłat środowiskowych (Środowisko naturalne)**

obliczany jako iloraz całkowitej wysokości opłat środowiskowych w danym roku i przychodu netto ze sprzedaży w danym roku.

Powyższa lista kluczowych niefinansowych wskaźników efektywności stanowi wybór ze wszystkich wskaźników prezentowanych w niniejszym oświadczeniu. Nadzór nad analizą ryzyk niefinansowych oraz raportowaniem kluczowych niefinansowych wskaźników efektywności dla Spółki sprawuje Zarząd, kierując poszczególne zagadnienia do realizacji/koordynacji przez właściwych pracowników w Spółce.

1.5.2 Wskaźniki finansowe efektywności

Zarząd Comp S.A. wytypował następujące kluczowe finansowe wskaźniki efektywności:

1. Przychody ze sprzedaży – 569 022 tys. zł
2. Zysk ze sprzedaży brutto – 137 718 tys. zł
3. EBITDA – 56 922 tys. zł
4. CAPEX – 8 312 tys. zł
5. Wynagrodzenia pracownicze (wynagrodzenia, ubezpieczenia społeczne i inne świadczenia) – 82 897 tys. zł
6. Inwestycje społeczne (darowizny) – 258 tys. zł.

2. Strategia

[UoR art. 49b ust. 2 pkt.1]

Zarząd Comp S.A. we współpracy z Komitetem Strategii Rady Nadzorczej opracował strategię dla Grupy Kapitałowej Comp, zatytułowaną „COMP 2025 Next Generation” na lata 2022-2025 [1]. Priorytetowym celem w świetle strategii jest zapewnienie stałego wzrostu wartości Grupy, w tym Comp S.A., niezależnego od tempa fiskalizacji. Kluczowymi punktami strategii są:

1. Zapewnienie stałego wzrostu wartości Grupy, niezależnego od tempa fiskalizacji od początku 2023 roku.
2. Osiągnięcie odpornego na zmienne regulacje fiskalne wzrostu i zwiększenie bezpieczeństwa finansowego przy zachowaniu wysokiego poziomu transferu zysków do akcjonariuszy.

3. Plan, że ostatnie dwa lata obowiązywania COMP 2025 NG przyniosą systematyczny wzrost EBITDA o 20% r-d-r, przy jednoczesnym optymalnym zadłużeniu i regularnym transferze do akcjonariuszy (dywidenda, buyback).
4. Plany i cele finansowe są ostrożne, opierają się na obecnych już produktach oraz istniejącej ofercie.
5. Dodatkowe źródła wzrostu, objęte analizą strategiczną, ale nie uwzględnione w przedstawionych prognozach. Przykładowo rozważamy szersze wejście na rynek elektromobilności jako producent ładowarek samochodowych, który to rynek podlega zmianom regulacyjnym w całej Europie.

Aktualna wersja strategii dostępna jest na stronie internetowej Comp S.A. [2].

2.1 Wartości

Comp S.A. kieruje się wartościami zrównoważonego rozwoju i odpowiedzialnego zarządzania korporacyjnego. Istotnym aspektem jest prowadzenie działalności w sposób odpowiedzialny, przejrzysty i godny zaufania. Misją Spółki jest dostarczanie innowacyjnych rozwiązań i usług informatycznych, które spełniają potrzeby jej klientów, jednocześnie przyczyniając się do dobrobytu społeczeństwa i środowiska.

Rozumiemy wagę ochrony środowiska i jesteśmy zdeterminowani, aby zmniejszyć nasze emisje gazów cieplarnianych, minimalizować odpady i promować zrównoważone praktyki w całej naszej działalności. Promujemy etyczne praktyki biznesowe. Ustanowiliśmy solidne mechanizmy kontroli wewnętrznej i raportowania, aby zapewnić działanie zgodnie z prawem i zasadami etyki.

Nasze cele społeczne obejmują promowanie różnorodności i integracji w miejscu pracy, dbanie o dobrostan pracowników, zapewnienie przyjaznego środowiska pracy wolnego od dyskryminacji, zastraszania i prześladowania. Szanujemy prywatność swoich pracowników i współpracowników, dlatego starannie chronimy wszelkie dane osobowe. W zakresie ochrony zdrowia i bezpieczeństwa minimalizujemy liczby wypadków przy pracy i unikamy zagrożeń. Jesteśmy przekonani, że inwestując w naszych pracowników i promując kulturę integracji, możemy stworzyć bardziej innowacyjną i dynamiczną firmę, która lepiej spełnia potrzeby naszych klientów.

Wierzimy, że dążąc do realizacji celów ESG, możemy tworzyć długoterminową wartość dla naszych interesariuszy, jednocześnie przyczyniając się do zrównoważonego rozwoju społeczeństwa. Jesteśmy dumni z postępów, jakie dotychczas poczyniliśmy i jesteśmy zdeterminowani, aby kontynuować nasze wysiłki w nadchodzących latach.

3. Istotność informacji w raporcie i zarządzanie ryzykiem

3.1 Metoda ustalania istotności

[GRI 3-1]

Na potrzeby niniejszego raportu niefinansowego dokonano analizy istotności, w której opisano tematy dotyczące wpływu Spółki na otoczenie, jak i kwestie związane ze zrównoważonym rozwojem mające już teraz lub potencjalnie w przyszłości wpływ na jej sytuację finansową. Wśród interesariuszy przeprowadzono ankietę, dzięki której określono istotność wytypowanych zagadnień w Spółce z podziałem na: krótko-, średnio- i długoterminowe, w tym określono również prawdopodobieństwo ich wystąpienia metodą Delficką. Proces określenia istotnych zagadnień do zaraportowania przygotowano według wytycznych GRI 2021 w odniesieniu do standardów sprawozdawczości w zakresie zrównoważonego rozwoju w następujący sposób:

Krok 1: Zrozumienie kontekstu organizacji

Dokonano wstępnego ogólnego przeglądu działań i relacji biznesowych, w kontekście zrównoważonego rozwoju. Ustalono listę interesariuszy. Dostarczyło to Spółce kluczowych informacji umożliwiających identyfikację jej rzeczywistego i potencjalnego wpływu na działalność Spółki w otoczeniu gospodarczym, środowiskowym i społecznym.

W kroku 1. wzięto pod uwagę działania, relacje biznesowe, interesariuszy i kontekst zrównoważonego rozwoju wszystkich podmiotów, które Comp S.A. kontroluje lub w których ma interesy (np. spółek zależnych, wspólnych przedsięwzięć, podmiotów stowarzyszonych).

Odpowiednie jednostki w Comp S.A., które pomogły w zrozumieniu kroku 1. objęły głównie dział kadr, finansów, sprawozdawczości, kontrolingu, produkcji, prawni, marketingu, komunikacji, strategii, biznesu i biura Zarządu.

Krok 2: Identyfikacja potencjalnie istotnych wpływów, ryzyk i szans w organizacji w ramach ESG

Identyfikacja rzeczywistego i potencjalnego wpływu Spółki na gospodarkę, środowisko i ludzi, w tym wpływu na prawa człowieka, w działalności i relacjach biznesowych. Identyfikacja objęła negatywne i pozytywne, krótko- i długoterminowe, zamierzone i niezamierzone oraz odwracalne i nieodwracalne skutki wspomnianego wpływu. Spółka wykorzystwała informacje pochodzące z wcześniejszych ocen skutków, które zostały poddane aktualizacji.

Krok 3: Analiza istotności

Przeprowadzono analizę istotności z wytypowanymi interesariuszami, której celem była ocena rzeczywistych lub potencjalnych skutków działalności Comp S.A.

Ocena zidentyfikowanych wpływów pozwoliła nadać im priorytet. Priorytetyzacja umożliwiła Spółce zarządzanie wpływami, a także określenie istotnych tematów do raportowania. Ustalenie priorytetów skutków działań jest istotne, gdy nie jest możliwe zajęcie się wszystkimi wpływami jednocześnie.

Krok 4: Wybór najbardziej istotnych tematów

W celu określenia istotnych tematów raportowania, Comp S.A. ustaliła priorytety swoich wpływów. Dokonano pogrupowania tematów na podstawie ich znaczenia, od najwyższego do najniższego priorytetu. Następnie określono, ile tematów zostanie zaraportowanych, zaczynając od tych, które mają najwyższy priorytet.

W raporcie opisano zarówno te tematy, które dotyczą wpływu, który firma ma na otoczenie, jak i kwestie związane ze zrównoważonym rozwojem mające obecnie oraz potencjalnie w przyszłości wpływ na sytuację finansową Spółki. Określono zarówno wpływ Spółki na kwestie związane ze zrównoważonym rozwojem, jak i wpływ kwestii związanych ze zrównoważonym rozwojem na rozwój, wyniki i sytuację Spółki.

3.1.1 Istotni interesariusze

[GRI 2-29] [GRI 3-2] [GRI 3-3]

W ramach przygotowania raportu przeprowadzono warsztat oraz zidentyfikowano 6 grup interesariuszy, biorąc pod uwagę ich wpływ i zainteresowanie Comp S.A. oraz wpływ Spółki na nich. Odbiorców podzielono na interesariuszy wewnętrznych firmy, którymi są:

1. Pracownicy Comp S.A.

oraz interesariuszy zewnętrznych Comp S.A. którymi są:

1. Klienci – segmenty retail oraz IT.
2. Partnerzy biznesowi, dostawcy.
3. Główni akcjonariusze.
4. Regulatorzy – KNF.
5. Regulatorzy – Ministerstwo Finansów.
6. Organizacje branżowe NGO.

Wśród wskazanych grup, we wrześniu 2023 r., zrealizowano anonimowe badanie ankietowe online. Jego wyniki, razem z wewnętrznymi materiałami Comp S.A., stanowiły podstawę analizy, która pozwoliła wyznaczyć 32 istotne tematy raportowania niefinansowego. Celem zaangażowania interesariuszy jest zapewnienie współpracy z nimi oraz odpowiedź na ich oczekiwania względem najważniejszych tematów dotyczących firmy. Wyniki badań, w których łącznie odpowiedzi udzieliło 110 interesariuszy, pozwoliły na stworzenie matrycy istotności. Wyniki prezentowane są w dalszej części raportu.

3.2 Istotne zagadnienia

[GRI 3-2] [GRI 3-3] [UoR art. 49b ust. 2 pkt. 5]

Przeprowadzona analiza istotności pozwoliła zidentyfikować potencjalnie istotne zagadnienia, które zaprezentowano w Tabeli 2, 3 i 4. Istotne zagadnienia zostały podzielone na trzy kategorie:

1. Kategoria 1: kwestie społeczne (Tabela 2),
2. Kategoria 2: kwestie środowiskowe i klimatyczne (Tabela 3).
3. Kategoria 3: kwestie ładu korporacyjnego (Tabela 4).

Tabela 2. Identyfikacja istotnych zagadnień społecznych

Lp.	Zagadnienia z kategorii społecznych	Opis wpływu	Sposób zarządzania
<i>Zatrudnienie</i>			
1.	Utrata kluczowych pracowników.	Wpływ na bieżącą działalność Comp S.A.	Systemy motywacyjne i lojalnościowe.
2.	Zmiana przepisów dotyczących zatrudnienia podnosząca koszty pracy.	Wzrost kosztów operacyjnych, co może wpłynąć na rentowność firmy.	Monitoring przepisów prawa pracy i poszukiwanie sposobów na zmniejszenie kosztów pracy (np. outsourcing niektórych działań).
3.	Presja płacowa ze strony pracowników.	Wzrost kosztów operacyjnych, co może wpłynąć na rentowność firmy.	Ocena oczekiwań płacowych pracowników w kontekście poziomu wynagrodzeń rynkowych.
4.	Protest pracowniczy.	Destabilizacja procesów biznesowych i wpływ na morale pracowników.	Monitorowanie sytuacji w Spółce oraz aktywne działania w zakresie employer branding w celu integracji i umocnienia relacji pracowniczych.
5.	Utrata reputacji w związku z posądzeniem o naruszenie praw człowieka.	Wpływ na zaufanie klientów, partnerów, pracowników i społeczeństwo oraz utrata dochodów.	Monitoring i kontrola procesów zgodnie z przyjętymi politykami i regulacjami wewnętrznymi uwzględniającymi minimalne gwarancje i przestrzeganie praw człowieka (w tym wytyczne OECD, ONZ dotyczące biznesu i praw człowieka, Międzynarodowa Karta Praw Człowieka).
6.	Niż demograficzny i brak absolwentów chętnych do pracy.	Ograniczenie możliwości rekrutacji, utrzymania i rozwoju pracowników, a także poziomu innowacyjności, konkurencyjności i efektywności.	Ciągły monitoring rynku pracy oraz systemy motywacyjne.
7.	Rotacja pracowników.	Utrata wiedzy i kompetencji pracowników. Zwiększone koszty rekrutacji, szkoleń i adaptacji nowych pracowników.	Systemy motywacyjne oraz szkolenia pracowników. Monitoring rynku pracy.
8.	Utrata kompetencji pracowników.	Utrata jakości usług, produktywności, innowacyjności i konkurencyjności. Ograniczenie zakresu świadczonych usług.	Podnoszenie kwalifikacji pracowników poprzez kierowanie ich na specjalistyczne szkolenia oraz redundancja kompetencji. Aktywna współpraca z dostawcami w zakresie szkoleń certyfikowanych.
9.	Szkolenia i edukacja.	Jakość usług, produktywność, innowacyjność i konkurencyjność.	Prowadzenie rocznych obowiązkowych szkoleń pracowników oraz benefity.
10.	Wystąpienie zjawiska mobbingu.	Obniżone morale i zaangażowanie pozostałych pracowników. Dalsza rotacja i pogorszenie atmosfery pracy.	System komunikacji oraz działania zgodne z przyjętymi politykami i regulacjami wewnętrznymi uwzględniającymi minimalne gwarancje i przestrzeganie praw człowieka (w tym wytyczne OECD, ONZ dotyczące biznesu i praw człowieka, Międzynarodowa Karta Praw Człowieka).
11.	Pojawienie się skarg i zażaleń w tym zgłoszeń sygnalistów.	Obniżone morale i zaangażowanie pozostałych pracowników, reputacja Comp S.A.	Analiza przyczyn, monitorowanie procesu składania skarg oraz zarządzanie procesem przez Compliance Officer'a zgodnie z przyjętymi regulacjami wewnętrznymi.
12.	Wpływ praw klienta i ochrony jego danych na funkcjonowanie firmy (np. ryzyko utraty reputacji, kar finansowych)	Wpływ na zaufanie klientów, partnerów, pracowników i społeczeństwo oraz utrata dochodów.	Edukacja pracowników oraz działania zgodne z przyjętymi politykami i regulacjami wewnętrznymi. Przestrzeganie zgodności przyjętych rozwiązań z normami prawnymi polityk ochrony konkurencji i konsumentów w Polsce.
13.	Wpływ wysokości wynagrodzenia pracowników, benefitów pracowniczych (w tym work life balance).	Wzrost kosztów operacyjnych, co może wpłynąć na rentowność firmy. Lojalizacja kadry.	Poszukiwanie sposobów na optymalizację wydajności pracy przy jednoczesnym utrzymaniu kontroli jej kosztów. Bieżąca aktualizacja benefitów pod względem ich atrakcyjności.
<i>Bezpieczeństwo i Higiena Pracy (BHP)</i>			
14.	Wypadki przy pracy	Straty ludzkie i materialne, obniżona jakość pracy.	Edukacja kadry oraz bieżąca kontrola przepisów BHP.

	<i>Prawa klienta</i>		
15.	Naruszenia związane z ochroną danych i praw klienta.	Utrata zaufania interesariuszy. Ryzyko poniesienia kar administracyjnych i odszkodowań.	Edukacja pracowników oraz zobowiązanie zatrudnionych do przestrzegania określonych procedur i przepisów ochrony danych osobowych zgodnie z wewnętrznymi regulacjami w tym należyte zabezpieczenie zbiorów danych.
16.	Utrzymywanie wysokiej jakości produktów i usług. Zapobieganie odstępstwom od założonych norm w procesie produkcji i oferowanych usług.	Utrzymanie satysfakcji klienta, reputacji i pozytywnej opinii na rynku.	Monitorowanie procesu jakości zgodnie z przyjętą polityką jakości. Zarządzanie zmianami w technologii. Informowanie odbiorców o ewentualnych zmianach, odstępstwach.

Tabela 3. Identyfikacja istotnych zagadnień środowiskowych i klimatycznych

Lp.	Zagadnienia z kategorii środowiskowych i klimatycznych	Opis wpływu	Sposób zarządzania
<i>Zmiany klimatu</i>			
17.	Zastąpienie istniejących usług i rozwiązań technologiami niskoemisyjnymi.	Utrata przewagi konkurencyjnej. Zwiększenie kosztów operacyjnych. Zwiększenie efektywności energetycznej.	Monitorowanie zmian przepisów prawa w zakresie wymagań środowiskowych. Ciągła analiza rynku oraz przygotowywanie konkurencyjnych i nowoczesnych produktów poszerzających i aktualizujących portfolio Comp S.A.
18.	Wystąpienie zwiększonej siły i częstotliwości nagłych zjawisk pogodowych (wystąpienie zjawiska blackout i przerwy w dostawach prądu).	Zakłócenia w dostawach, uszkodzeń infrastruktury, utraty klientów lub pracowników, a nawet zagrożenie bezpieczeństwa.	Zabezpieczenie źródeł dostarczania prądu i wody, przystosowanie infrastruktury do silniejszych i częstszych zjawisk pogodowych.
19.	Wzrost średniej rocznej temperatury powietrza.	Zwiększone zapotrzebowanie energetyczne. Wzrost energochłonności i kosztów operacyjnych. Zwiększenie emisji gazów cieplarnianych.	Przystosowanie pomieszczeń biurowych do wyższych temperatur np. termoizolację, klimatyzację.
20.	Wzrost cen energii elektrycznej.	Zwiększone koszty produkcji, obniżone zyski i mniejsza konkurencyjność	Optymalizacja zużycia energii elektrycznej. Rozwój własnych źródeł energii odnawialnej. Stosowanie innowatorskich rozwiązań technologicznych o mniejszym zapotrzebowaniu na energię.
21.	Uzależnienie dostępu finansowania od podejmowanych działań na rzecz przeciwdziałania kryzysowi klimatycznemu.	Trudności z uzyskaniem kredytów, dotacji lub inwestorów.	Dostosowywanie działań Comp S.A. do oczekiwań instytucji finansowych w zakresie raportowania zagadnień zmian klimatu, taksonomii. Wdrażanie monitoringu i redukcji emisji GHG.
22.	Brak redukcji emisji źródeł energii.	Obniżona reputacja, wysoki poziom kosztów operacyjnych, ograniczony dostęp do rynków i kapitału, a także narażenie na ryzyko prawne i regulacyjne.	Rozwój działań optymalizujących zużycie energii elektrycznej i koncentracja na poprawie efektywności energetycznej. Monitoring dostawców energii. Analiza możliwości inwestycji we własne źródła energii odnawialnej.
<i>Zanieczyszczenia</i>			
23.	Wpływ regulacji środowiskowych.	Kary, utrata reputacji, ryzyko prawne i koszty. Zwiększony koszt pozyskania kapitału.	Monitorowanie zmian przepisów prawa w zakresie wymagań środowiskowych. Podejmowanie rozwiązań prośrodowiskowych.
24.	Zanieczyszczenia powietrza i wody.	Pogorszenie zdrowia pracowników, jakości produktów i usług oraz reputacji firmy.	Monitorowanie zmian przepisów prawa w zakresie wymagań środowiskowych. Podejmowanie rozwiązań prośrodowiskowych.

	<i>Woda</i>		
25.	Wystąpienie susz.	Zakłócenia w dostępie do wody na potrzeby sanitarne i spożywcze.	Monitorowanie zjawisk pogodowych. Zabezpieczenie zasobów wody pitnej. Delegowanie pracowników do pracy zdalnej.
	<i>Bioróżnorodność</i>		
26.	Wpływ na różnorodność biologiczną i ekosystemy.	Reputacja firmy, koszty poniesienia kar finansowych.	Monitorowanie zmian przepisów prawa w zakresie wymagań środowiskowych. Podejmowanie rozwiązań prośrodowiskowych.
	<i>Materiały i surowce</i>		
27.	Zastąpienie istniejących usług i rozwiązań technologiami niskoemisyjnymi	Utrata przewagi konkurencyjnej. Zwiększenie kosztów operacyjnych. Zwiększenie efektywności energetycznej.	Monitorowanie zmian przepisów prawa w zakresie wymagań środowiskowych. Ciągła analiza rynku oraz przygotowywanie konkurencyjnych i nowoczesnych produktów poszerzających i aktualizujących portfolio Comp S.A.
	<i>Zgodność z regulacjami środowiskowymi</i>		
28.	Zgodność działania firmy z regulacjami środowiskowymi i zapobieganie nadużyciom dotyczącym ochrony środowiska.	Pozytywne postrzeganie firmy przez Interessariuszy. Łatwiejszy dostęp do finansowania. Bezpieczeństwo finansowe firmy. Zapewnienie jakości, bezpieczeństwa i zrównoważonego rozwoju.	Monitorowanie i wdrażanie przepisów UE i obowiązującego prawa polskiego w działanie i polityki firmy. Przestrzeganie wewnętrznych regulacji w zakresie produkcji i oferowanych usług oraz procedur zakupowych.

Tabela 4. Identyfikacja istotnych zagadnień ładu korporacyjnego

Lp.	Zagadnienia z kategorii ładu korporacyjnego	Opis wpływu	Sposób zarządzania
	<i>Kwestie ekonomiczne</i>		
29.	Przerwy w dostawach komponentów niezbędnych w procesie produkcji	Przekroczenie terminów realizacji kontraktów. Możliwe obniżenie jakości usług. Utrata reputacji.	Zabezpieczenie dostaw od innych poddostawców. Monitoring rynku dostawców, zróżnicowanie źródeł dostaw.
	<i>Zapobieganie korupcji</i>		
30.	Działanie korupcyjne na poziomie pracowniczym, kierowniczym i zarządczym	Utrata reputacji firmy. Kary finansowe.	Działania edukacyjne z zakresu unikania zachowań korupcyjnych. Zobowiązanie do przestrzegania prawa oraz wewnętrznych regulacji.
31.	Posądzenie o działanie korupcyjne	Utrata reputacji firmy, wiarygodności, demoralizacja pracowników.	Monitorowanie środków masowego przekazu i opinii środowiskowych oraz działania PR.
	<i>Zachowania antykonkurencyjne</i>		
32.	Nieujawnianie konfliktu interesów przez osobę zarządzającą	Utrata reputacji firmy. Kary finansowe.	Działania edukacyjne z zakresu unikania zachowań korupcyjnych. Zobowiązanie do przestrzegania prawa oraz wewnętrznych regulacji.

3.3 Istotne ryzyka

[GRI 3-2] [GRI 3-3] [UoR art. 49b ust. 2 pkt. 5]

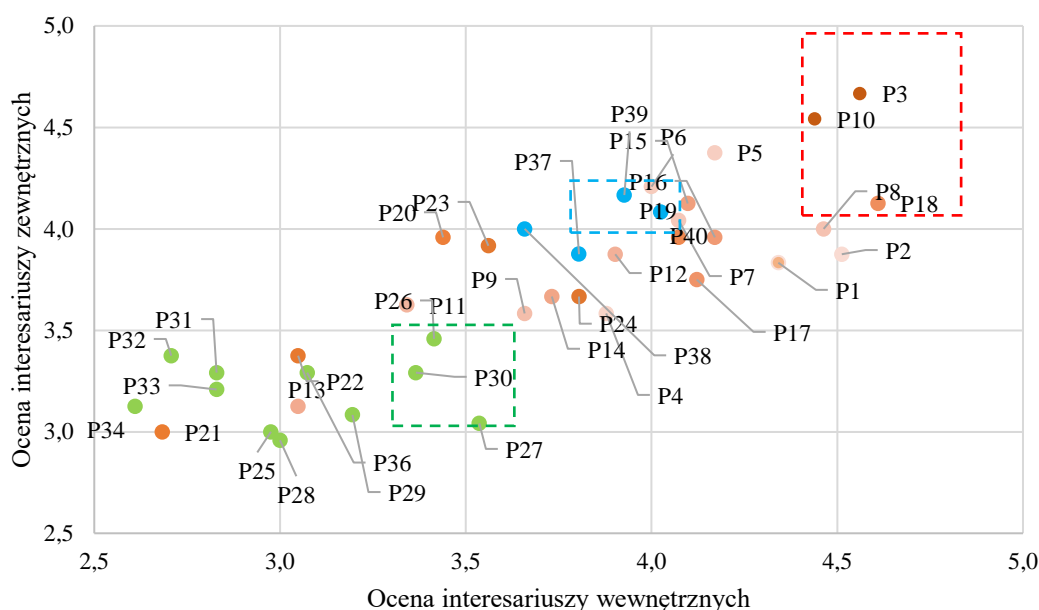
Zarząd Comp S.A. identyfikuje ryzyka, aby uwzględnić je w budowaniu strategii Spółki.

Zarząd monitoruje ryzyka w otoczeniu wewnętrznym oraz zewnętrznym, które mogą wpłynąć na Spółkę oraz osiągnięte przez nią wyniki. Dotyczy to szczególnie ryzyk finansowych oraz rynkowych. Ryzyka te są podsumowywane w każdym raporcie rocznym firmy.

Budując wartość oraz zarządzając ryzykami Comp S.A. uwzględnia również obszary niefinansowe, a w szczególności: społeczny, pracowniczy, środowiskowy, poszanowania praw człowieka oraz przeciwdziałania korupcji. W obszarach tych zdefiniowano także szanse dla Comp S.A. Zarząd Spółki stosuje wskaźniki, dzięki którym monitorowana jest jej działalność w obszarach niefinansowych.

3.3.1 Matryca istotności

Na rysunku nr 4. przedstawiono matrycę istotności, która określa istotne kwestie zrównoważonego rozwoju do celów sprawozdawczości. W matrycy istotności, zgodnie z metodologią GRI, określono próg od najistotniejszych kwestii (przyjęto punktację od 0 do 5,0, natomiast z uwagi na przejrzystość pomniejszono krzywe X oraz Y do obszarów, w których znalazła się większość odpowiedzi interesariuszy). Oś X przedstawia istotność tematów z perspektywy Comp S.A. wskazanych przez przedstawicieli Zarządu, Wyższej Kadry Zarządzającej i Pracowników. Oś Y przedstawia tematy wybrane przez pozostałych interesariuszy Comp S.A. Na podstawie analizy wyników ankiety, identyfikacji kluczowych kwestii i ich priorytetyzacji wskazano łącznie 9 istotnych tematów z 3 obszarów (środowisko, zaangażowanie społeczne, ład korporacyjny).



Rysunek 3. Matryca istotności

Źródło: Opracowanie na bazie przeprowadzonej ankiety wśród 110 interesariuszy

Poniżej zestawiono najbardziej istotne ryzyka w następujących kategoriach:

1. Kategoria 1: kwestie społeczne.
 - P3 – Utrata kluczowych pracowników.
 - P10 – Wpływ ciągłej zmiany pracowników (rotacji) na działanie firmy.
 - P18 – Wpływ wynagrodzenia pracowników (w stosunku do płacy minimalnej).
2. Kategoria 2: kwestie środowiskowe i klimatyczne.
 - P26 – Wpływ czynników klimatycznych tj. wzrost średniej temperatury powietrza na firmę (wzrost zapotrzebowania na klimatyzację oraz koszty z nią związane).
 - P27 – Wpływ gwałtownego wzrostu wykorzystania energii elektrycznej lub ciepłej przez firmę (ryzyko większych opłat).
 - P30 – Zgodność działania firmy z regulacjami środowiskowymi i zapobieganie nadużyciom dot. ochrony środowiska.
3. Kategoria 3: kwestie ładu korporacyjnego.
 - P40 – Wpływ otoczenia rynkowego na firmę (np. utrudniony dostęp do komponentów produktów, wpływ konfliktu zbrojnego na łańcuch dostaw, wpływ pandemii).
 - P39 – Zarządzanie relacjami z dostawcami, w tym praktyki płatnicze (np. postępowanie zgodnie z krajowymi zasadami płatniczymi).
 - P38 – Wpływ zachowań antykonkurencyjnych (np. nieujawnianie konfliktu interesów w firmie).

Biorąc pod uwagę specyfikę przedsiębiorstwa oraz zakres usług IT z perspektywy budowania *know how* firmy istotne jest zabezpieczenie utraty kluczowych pracowników oraz zapobieganie rotacji pracowników. Istotnym dla Comp S.A. są czynniki klimatyczne w tym wzrost temperatur, które mogą powodować zwiększone opłaty za

korzystanie z klimatyzacji w okresie letnim. Ważny dla Comp S.A. jest również dostęp do komponentów produktów kluczowych w sferze jej funkcjonowania.

Spółka Comp S.A. przeprowadziła analizę ryzyk, zagrożeń i szans związanych ze zmianą klimatu w horyzoncie czasowym, w którym mogą one występować oraz zostały podzielone na ryzyka fizyczne i transformacyjne w oparciu o najnowsze sprawozdania Międzynarodowego Zespołu ds. Zmian Klimatu (IPCC).

W analizie wyróżniono trzy horyzonty czasowe:

- Krótki (lata 2023-2025)
- Średni (lata 2025-2030)
- Długi (lata 2030-2050)

Tabela 5. Identyfikacja istotnych ryzyk

Ryzyko/szansa	Opis ryzyka/szansy/	Sposób zarządzania ryzykiem/szansą	Trend ryzyka/szansy	Horyzont czasowy	(P)
Ryzyka/szansy fizyczne					
Wzrost średniej rocznej temperatury powietrza.	Zwiększone zapotrzebowanie na klimatyzację, chłodzenie podnosi koszty operacyjne i emisje gazów cieplarnianych. Pogorszenie warunków pracy pracowników.	Przystosowanie pomieszczeń biurowych do wyższych temperatur – instalacja klimatyzacji oraz serwerowni w celu lepszego procesu chłodzenia. Dostosowanie strategii, procesów i produktów do nowych warunków klimatycznych	Średni/wysoki	Średni/ długi	Małe
Zwiększona siła i częstotliwość nagłych zjawisk pogodowych	Zagrożenie braku dostaw prądu, wody, uszkodzeń infrastruktury	Zabezpieczenie źródeł dostarczania prądu i wody, przystosowanie infrastruktury do silniejszych i częstszych zjawisk pogodowych.	Średni/ wysoki	Średni/ długi	Średnie
Ryzyka/szansy transformacyjne					
Digitalizacja	Szansa na wykorzystanie zaawansowanej analityki i sztucznej inteligencji w rozwoju produktów i usług. Zagrożenie wynikające z zastąpienia niektórych prac wykonywanych przez człowieka na rzecz A.I.	Kontynuacja działań w obszarze innowacji cyfrowych, rozwijanie usług w zakresie Big Data i dalsze wykorzystywanie sztucznej inteligencji w oferowanych usługach i produktach. Rozwój działań, które zwiększą przychody ze sprzedaży rozwiązań cyfrowych	Bardzo wysoki	Krótki/średni	Duże
Emisyjność źródeł energii	Zagrożenie dla jakości powietrza. Możliwość rozwoju ograniczania emisji gazów poprzez stosowanie najlepszych dostępnych technik, wdrażanie systemów zarządzania środowiskowego, promowanie efektywności energetycznej i odnawialnych źródeł energii, a także edukację i świadomość ekologiczną	Rozwój działań optymalizujących zużycie energii elektrycznej i koncentracja na poprawie efektywności energetycznej. Analiza możliwości inwestycji we własne źródła energii odnawialnej.	Średni	Krótki/średni	Małe

Ryzyka/szanse rynkowe					
Wzrost cen energii elektrycznej	Wzrost kosztów operacyjnych może obniżyć zyski, zmniejszyć konkurencyjność i zniechęcić do inwestycji. Możliwość poprawy efektywności energetycznej, zdywersyfikowania źródeł energii i zabezpieczenie przed wahaniami rynkowymi	Optymalizacja zużycia energii elektrycznej. Rozwój własnych źródeł energii odnawialnej pozwalający na uniezależnienie się od zewnętrznych dostawców.	Średni	Krótki/średni	Małe
Uzależnienie dostępu do finansowania od podejmowanych działań na rzecz przeciwdziałania kryzysowi klimatycznemu	Zagrożenie brakiem lub ograniczeniem dostępu do finansowania w przypadku niespełnienia oczekiwań banków lub funduszy inwestycyjnych lub ubezpieczycieli w zakresie przeciwdziałania kryzysowi klimatycznemu	Dostosowywanie Comp S.A. do oczekiwań instytucji finansowych w zakresie raportowania zagadnień zmiany klimatu, taksonomii i wdrażanie monitoringu i redukcji emisji GHG.	Niski	Średni	10%
Zgodność działania firmy z regulacjami środowiskowymi i zapobieganie nadużyciom dot. ochrony środowiska	Zapewnienie jakości, bezpieczeństwa i zrównoważonego rozwoju	Ciągła analiza rynku oraz przygotowywanie konkurencyjnych i nowoczesnych produktów poszerzających i aktualizujących portfolio Comp S.A.	Niski	Długi	10%

Źródło: Opracowanie własne. Szczegóły podane w źródle [4]

4. Działania w zakresie odpowiedzialnego postępowania w biznesie

[GRI 2-15] [GRI 2-16] [GRI 2-23] [GRI 2-24] [GRI 2-25] [GRI 2-26] [GRI 205-1] [GRI 205-3] [GRI 206-1] [GRI 3-3] [UoR art. 49b ust. 2 pkt. 3, 4]

4.1 Zarządzanie jakością i bezpieczeństwem

W Comp S.A. funkcjonują certyfikowane systemy zarządzania na rzecz jakości oraz bezpieczeństwa informacji w odpowiedzialnym biznesie.

Comp S.A. posiada:

1. Certyfikat zgodności Systemu Zarządzania Jakością z normą ISO 9001:2015 z okresem ważności od 30 sierpnia 2023 r. do 11 listopada 2025 r. Zakres certyfikacji obejmuje projektowanie, sprzedaż i wdrażanie rozwiązań teleinformatycznych, świadczenie usług serwisowych i konsultingowych, a także projektowanie, produkcję, sprzedaż i serwis urządzeń fiskalnych, taksometrów i oprogramowania, sprzedaż wag elektronicznych, urządzeń automatycznej identyfikacji, systemów sprzedaży oraz systemów płatniczych i lojalnościowych.
2. Certyfikat zgodności Systemu Zarządzania Bezpieczeństwem Informacji z normą PN-EN ISO/IEC 27001:2017-06 z okresem ważności od 30 sierpnia 2023 r. do 1 września 2025 r. Zakres certyfikacji obejmuje projektowanie, sprzedaż i wdrażanie rozwiązań teleinformatycznych, świadczenie usług serwisowych i konsultingowych. Certyfikat nie obejmuje Oddziału Centrum Technologii Sprzedaży Comp S.A. oraz ELZAB, filii Oddziału Centrum Technologii Sprzedaży Comp S.A.

Wymagania powyższych certyfikatów uwzględnia wdrożona w Spółce - Księga Zintegrowanego Systemu Zarządzania, której celem jest:

1. Udokumentowanie zasad funkcjonowania Systemu zarządzania jakością i bezpieczeństwem informacji w Spółce.
2. Dostarczenie pracownikom kompleksowej informacji o systemie zarządzania jakością i bezpieczeństwem informacji.
3. Ukierunkowanie pracowników na potrzebę spełniania wymagań klienta.

4. Przedstawienie stosowanych reguł, procedur i zasad mających na celu zapewnienie bezpieczeństwa informacji w Spółce.
5. Informowanie klientów zewnętrznych, instytucje certyfikujące oraz partnerów, w jaki sposób Spółka dba o odpowiednią jakość wyrobów i usług oraz w jaki sposób zapewnia się zachowanie poufności, integralności i dostępności informacji.

Dokumentami uzupełniającymi Księgę Zintegrowanego Systemu Zarządzania - będąc jej załącznikami - są:

1. Polityka Jakości, stanowiąca zobowiązanie do ciągłego doskonalenie swoich wyrobów i usług.
2. Polityka Bezpieczeństwa Informacji, stanowiąca zobowiązanie do ochrony informacji w celu zapewnienia integralności, dostępności oraz poufności na każdym etapie przetwarzania.
3. Mapa procesów.
4. Struktura organizacyjna Spółki.
5. Wykaz filii CSS Centrum Usług objętych Systemem SZJ i SZBI.
6. Deklaracja stosowania SZBI.

Zarząd Spółki przejmuje pełną odpowiedzialność za ustalenie, wdrożenie, rozwój i ciągłe doskonalenie Zintegrowanego Systemu Zarządzania.

Polityki Jakości i Bezpieczeństwa Informacji zostały zakomunikowane wszystkim pracownikom w ramach systemu szkoleń i są dostępne dla wszystkich zainteresowanych za pośrednictwem serwisu intranetowego.

Zarząd Spółki wyznaczył **Pełnomocnika Zarządu ds. Jakości** oraz **Pełnomocnika Zarządu ds. Bezpieczeństwa Informacji** w celu zapewnienia, że systemy zarządzania jakością i bezpieczeństwem informacji zostaną odpowiednio udokumentowane, wdrożone i będą skutecznie zarządzane i utrzymywane.

Firma ZUK ELZAB S.A., do dnia połączenia z Comp S.A. (raport bieżący RB 46/2023), posiadała własny System Zarządzania Jakością potwierdzony certyfikatem ISO 9001:2015 z terminem ważności: 18 czerwca 2024 r. System będzie nadal utrzymywany w roku 2024 r. w ramach certyfikacji Spółki po uprzedniej integracji procesów i dokumentacji i audycie w trybie rozszerzenia zakresu planowanym na maj 2024 r.

4.2 Należyta staranność i prawa człowieka

Zarząd Comp S.A. dąży do zainteresowania interesariuszy tematyką należytej staranności oraz praw człowieka, której przykładowe zobowiązania obejmują:

1. Wdrożone polityki i procedury dotyczące praw człowieka i pracowników w Spółce.
2. Szkolenia z zakresu przeciwdziałania mobbingowi i dyskryminacji w ramach równości wobec prawa, równej ochrony prawnej i prawa do niedyskryminacji.
3. Wprowadzenie w Spółce Procedury zgłaszania naruszeń dla pracowników, dostawców i innych interesariuszy, którzy mogą zgłaszać również naruszenia w zakresie praw człowieka i praw pracowniczych związane z jej działalnością.
4. Monitorowanie przestrzegania praw człowieka i praw pracowniczych w ramach działalności spółki, podejmowanie działań korygujących w przypadku stwierdzenia naruszeń.

Ryzyka, związane z przestrzeganiem praw człowieka są również identyfikowane w aspekcie ochrony danych osobowych. Spółka przyjęła stosowne regulacje m.in. Politykę Ochrony Danych Osobowych, która identyfikuje procesy przetwarzania danych osobowych i porządkuje zasady tego przetwarzania, w celu minimalizacji prawdopodobieństwa naruszenia praw i wolności osób fizycznych, spowodowanych niewłaściwym zabezpieczeniem danych osobowych. Wspomniana regulacja współtworzy, wraz z Systemem Zarządzania Bezpieczeństwem Informacji, narzędzie do zarządzania bezpieczeństwem danych i informacji, budując system oparty na zasadach minimalizacji danych, poufności i ograniczonego zaufania co pozwala na zminimalizowanie ryzyka, związanego z naruszeniem prawa do prywatności i ochrony danych osobowych. Działania Spółki poddawane są cyklicznym ocenom, poprzez weryfikację skuteczności zastosowanych zabezpieczeń względem danych osobowych, zgodnie z art. 32 RODO oraz poprzez współpracę właścicieli zasobów informacyjnych, w zakresie konsekwentnych aktualizacji mapy ryzyk i ich wyceny oraz badania istotności, co do bezpieczeństwa informacji w Spółce, przy uwzględnieniu zmieniającego się otoczenia technologicznego i prawnego.

W Comp S.A. wprowadzono Procedurę zgłaszania naruszeń, zgodnie z którą w Spółce funkcjonuje mechanizm umożliwiający dokonanie zgłoszeń poprzez stronę internetową. Procedura jasno określa zasady postępowania na każdym etapie procesu od momentu zgłoszenia, aż po wnioski po przeprowadzeniu postępowania wyjaśniającego.

W Spółce zarządzaniem tematyką praw człowieka i etyki zajmuje się Compliance Officer, do którego kierowane są wszelkie zgłoszenia. Kanały informacji wskazane w procedurze zapewniają poufność informacji dotyczących osoby dokonującej zgłoszenia, a także kompletność, integralność informacji, możliwość ich przechowywania w sposób trwały oraz brak możliwości uzyskania do nich dostępu przez osoby nieupoważnione. Formularz internetowy pozwala przekierować zgłoszenia bezpośrednio do Compliance Officer'a.

Do zadań Compliance Officer'a z zakresu praw człowieka należą:

1. Monitorowanie zmian w prawie, doradzanie w zakresie nowo wprowadzonych oraz aktualnych przepisów prawa, kodeksu postępowania, a także standardów rynkowych.
2. Identyfikacja potencjalnych ryzyk związanych z obowiązującymi przepisami,
3. Uruchomienie systemu informowania o nieprawidłowościach (Procedura Zgłoszenia Naruszeń).
4. Wyjaśnianie zgłaszanych naruszeń i incydentów oraz wsparcie ich wykrywania.
5. Reagowania na naruszenia z zachowaniem zgodności z obowiązującym prawem i przyjętymi regulacjami korporacyjnymi.
6. Cykliczna kontrola zgodności oraz aktualizacji dokumentacji i procedur wewnętrznych.
7. Współpraca z zewnętrznymi podmiotami, np. kancelariami prawnymi.
8. Prowadzenie szkoleń i edukacja pracowników oraz partnerów biznesowych w zakresie obowiązujących wymogów i przepisów.
9. Monitorowanie stosowania się do wytycznych OECD, wytycznych ONZ dot. biznesu i praw człowieka oraz podstawowych konwencji Międzynarodowej Organizacji Pracy (zgodnie z zasadami minimalnych gwarancji ESG).

W przypadku każdego zgłoszenia Compliance Officer podejmuje działania następcze. Przez działania następcze należy rozumieć działania podjęte w celu oceny prawdziwości informacji zawartych w zgłoszeniu oraz w celu przeciwdziałania naruszeniu regulacji będących przedmiotem zgłoszenia, w szczególności polegające na przeprowadzeniu postępowania wyjaśniającego, wszczęciu kontroli lub wszczęciu stosownych kroków prawnych przewidzianych regulacjami.

W 2023 r. w Comp S.A. nie zgłoszono żadnych naruszeń standardów etycznych związanych z dyskryminacją i mobbingiem.

Comp S.A. w swoich działaniach zobowiązuje się do przestrzegania praw i zapisów zdefiniowanych w dokumentach uznanych na arenie międzynarodowej tj.:

- Wytyczne OECD dla przedsiębiorstw wielonarodowych,
- Wytyczne ONZ dotyczące biznesu i praw człowieka,
- Deklaracja Międzynarodowej Organizacji Pracy dotyczącej podstawowych zasad i praw pracy a także Międzynarodowa Karta Praw Człowieka.

W tym celu w Comp S.A. zostały wdrożone dokumenty compliance, które określają jej wartości i standardy postępowania dla pracowników i partnerów biznesowych. Są to w szczególności: Polityka Compliance, Polityka antykorupcyjna, Kodeks Etyki oraz Kodeks Dostawcy. Dokumenty są dostępne na stronach intranetowej i internetowej Comp S.A. [3].

Polityka Compliance Comp S.A. zawiera wytyczne dotyczące przestrzegania prawa i regulacji oraz etycznego postępowania w Spółce. Za jej pomocą tworzone są silne i trwałe podstawy do pomyślnej współpracy z każdym z jej interesariuszy i tym samym do zrównoważonego rozwoju przedsiębiorstwa. Deklaracja etycznego postępowania zawarta w **Kodeksie Etyki Comp S.A.** to punkt odniesienia dla etycznego postępowania pracowników Comp S.A. w ich relacjach zewnętrznych, jak i wewnątrz Spółki. Na system wartości etycznych Comp S.A. składają się: szacunek, uczciwość, odpowiedzialność i współpraca.

W **Kodeksie Dostawcy** zostały określone zasady, którymi powinien kierować się każdy współpracujący ze Spółką dostawca. Przestrzeganie ich stanowi podstawę dla dobrych, wspólnych relacji biznesowych.

Celem **polityki antykorupcyjnej Comp S.A.** jest ustalenie jednolitych zasad i standardów postępowania, których efektem ma być zapobieganie oraz reagowanie na działania noszące znamiona korupcji, a także w razie stwierdzenia nadużyć, zapobiegania i przeciwdziałania nadużyciom dokonywanym na szkodę Spółki oraz działaniom niezgodnym z zasadami prowadzenia przedsiębiorstwa Spółki w sposób transparenty, etyczny i zgodnie z regułami uczciwej konkurencji. Spółka jednocześnie wspiera i zachęca swoich Klientów, Pracowników, Współpracowników i Dostawców, aby w swoich działaniach kierowali się jawnością, uczciwością, zasadami etyki

oraz przestrzegali obowiązujących przepisów prawa, w tym w szczególności zapobiegali wszelkim przejawom korupcji.

W Spółce obowiązują wewnętrzne Polityki tj.: Polityka Antydyskryminacyjna oraz Polityka Antymobbingowa stanowiące zbiór zasad określających procedurę przeciwdziałania mobbingowi, przejawom dyskryminacji oraz postępowania w sytuacji wystąpienia takich zdarzeń.

W Spółce funkcjonuje Procedura zgłaszania naruszeń dla pracowników, dostawców i pozostałych interesariuszy. Umożliwia ona pracownikom Spółki i zewnętrznym interesariuszom zgłaszanie naruszeń związanych z jej działalnością również z zakresu praw człowieka.

Wdrożenie wymienionych procedur i polityk w Spółce jest pierwszym z etapów planowanego procesu ich implementacji do wszystkich spółek Grupy Kapitałowej Comp.

4.3 Monitoring i komunikacja w odpowiedzialnym biznesie

[GRI 3-3] [GRI 2-16] [GRI 2-24]

Monitoring i komunikacja o wpływach na prawa człowieka to istotne elementy procesu należytej staranności w Comp S.A. Monitoring umożliwia obserwację skuteczności działań podejmowanych w celu zapobiegania i łagodzenia negatywnych skutków wpływu na prawa człowieka. Komunikacja natomiast pozwala na informowanie interesariuszy, jak Spółka radzi sobie z wpływami na prawa człowieka.

W Spółce monitorowane jest przestrzeganie standardów praw człowieka i standardów etyki, a w przypadku stwierdzenia naruszeń podejmowane są odpowiednie działania korygujące. Zarząd Spółki jest zdeterminowany, aby ciągle doskonalić praktyki w tym zakresie i dążyć do zapewnienia poszanowania praw i standardów w ramach prowadzonej działalności.

Przeprowadzony monitoring w bazach zgłoszeń KPK OECD oraz Business and Human Rights Resources Centre (BHRRC) wykazał brak zgłoszeń w stosunku do Comp S.A. w okresie od 1 stycznia 2023 r. do 31 grudnia 2023 r.

Informacja o przyjętych dokumentach, opisujących proces odpowiedzialnego zarządzania, komunikowana jest interesariuszom wewnętrznym i zewnętrznym Spółki na stronie internetowej w oświadczeniach rocznych Comp S.A. Treści Polityk są także publicznie dostępne na stronie internetowej. Wewnętrzne Polityki są dostępne dla pracowników Spółki na stronie intranetowej oraz wysyłane w korespondencji elektronicznej. O ewentualnych naruszeniach Spółka informuje w oświadczeniach rocznych.

4.4 Przeciwdziałanie korupcji i konfliktowi interesów

[GRI 3-3] [GRI 2-15] [GRI 205-1] [GRI 205-3]

W Comp S.A. podejmowane są działania edukacyjne oraz zobowiązuje się pracowników i menedżerów do przestrzegania prawa, by ograniczyć ryzyko działań korupcyjnych oraz ryzyko utraty reputacji spółek w efekcie posądzenia o działania korupcyjne.

Stosowanie się do powszechnie obowiązującego prawa oraz do zasad ładu korporacyjnego wprowadzonych w Spółce pozwala na minimalizację ryzyka korupcji.

Zarząd Comp S.A. konsekwentnie przeciwdziała zachowaniom korupcyjnym, a pracownicy są zobowiązani do niewręczania i nieprzyjmowania korzyści finansowych od interesariuszy Comp S.A. Ponadto zatrudnienie w Comp S.A. nie może być konsekwencją wręczenia korzyści materialnej.

Kwestie związane z przeciwdziałaniem korupcji są monitorowane przez audytora wewnętrznego, który prowadzi w tym zakresie dialog z Zarządem i ma zapewniony bezpośredni dostęp do Rady Nadzorczej.

Mając na uwadze rosnące wymagania prawne dla przedsiębiorców w zakresie związanym z szeroko pojętym compliance, obejmującym m. in. obowiązki związane z opracowaniem, wdrożeniem i stosowaniem zasad przeciwdziałania występowania konfliktu interesów, w Spółce obowiązuje Polityka Zarządzania Konfliktami Interesów. Comp S.A. stosuje się do rynkowych standardów w tej sferze, w tym uwzględnia klauzule antykorupcyjne w umowach z odbiorcami i dostawcami.

W zakresie przeciwdziałania korupcji Zarząd Spółki w 2023 r. podejmował i będzie podejmować w 2024 r. działania na rzecz:

1. Edukacji zapobiegającej zachowaniom korupcyjnym.
2. Identyfikacji obszarów ryzyka korupcyjnego.
3. Określenia trybu zgłaszania potencjalnych naruszeń.
4. Zobowiązania pracowników do przeciwdziałania korupcji.
5. Wyciągnięcia konsekwencji wobec osób zaangażowanych w zachowania korupcyjne.

W 2023 r. w Comp S.A. nie zgłoszono żadnych zachowań noszących znamiona korupcji. Co więcej, wobec pracowników Comp S.A. nie zostało wszczęte przez odpowiednie organy ani nie toczyło się żadne postępowanie dotyczące zachowań korupcyjnych.

Tabela 6. Potwierdzone przypadki korupcji i podjęte działania

Lp.	Nazwa	Liczba
1.	Całkowita liczba i charakter potwierdzonych przypadków korupcji	0
2.	Całkowita liczba potwierdzonych incydentów, w wyniku których pracownicy zostali zwolnieni lub ukarani dyscyplinarnie za korupcję	0
3.	Całkowita liczba potwierdzonych przypadków rozwiązania lub nieprzedłużenia umów z partnerami biznesowymi z powodu naruszeń związanych z korupcją	0
4.	Sprawy publiczne dotyczące korupcji wniesione przeciwko organizacji lub jej pracownikom w okresie objętym raportem oraz wyniki tych spraw	0

Na dzień sporządzenia niniejszego oświadczenia w Comp S.A. obowiązuje Polityka Antykorupcyjna.

Celem wskazanej polityki jest:

1. Ustalenie jednolitych zasad i standardów postępowania mających na celu zapobieganie oraz reagowanie na działania noszące znamiona korupcji, a także w razie stwierdzenia nadużyć, zapobiegania i przeciwdziałania nadużyciom dokonywanym na szkodę Spółki oraz działaniom niezgodnym z zasadami prowadzenia przedsiębiorstwa Spółki w sposób transparenty, etyczny i zgodnie z regułami uczciwej konkurencji;
2. Zapewnienie przejrzystości działań Comp S.A. względem jej klientów, współpracowników i dostawców.

Polityka Zarządzania Konfliktem Interesów jest wewnętrznym dokumentem Spółki dostępnym na jej stronie intranetowej. Polityka Antykorupcyjna dostępna jest na stronach intranetowej oraz internetowej Comp S.A [3].

4.5 Uczciwa konkurencja

[GRI 3-3] [GRI 206-1]

Comp S.A. przeciwdziała negatywnym skutkom aktywności konkurencji.

Zarząd Spółki jest przekonany o istotnej wadze przestrzegania obowiązujących przepisów i postępowania zgodnie z ogólnie przyjętymi standardami etycznymi. Spółka przestrzega fundamentalnych dla działalności biznesowej zasad uczciwej konkurencji.

W 2023 r. nie toczyły się ani nie zakończyły jakiegokolwiek procesy bądź postępowania związane z zachowaniami antykonkurencyjnymi czy praktykami monopolistycznymi, których stroną była Comp S.A.

Na dzień sporządzenia niniejszego oświadczenia nie ma postępowań prawnych będących w toku lub zakończonych w okresie sprawozdawczym, dotyczących zachowań antykonkurencyjnych oraz naruszeń przepisów antymonopolowych, w których Spółka została zidentyfikowana jako uczestnik.

Comp S.A. postępuje zgodnie z normami i zasadami opartymi na wzorcach etycznych. Źródłem norm i zasad, którym hołduje Spółka jest wspólny dla wszystkich system wartości. Dzięki przyjętym wartościom Spółka buduje pozycję tak z korzyścią dla otoczenia, samych pracowników jak i pozostałych interesariuszy Spółki.

Deklaracja etycznego postępowania zawarta w Kodeksie Etyki Comp S.A. jest dla klientów oraz partnerów Spółki zapewnieniem uczciwych i społecznie akceptowanych zasad prowadzenia przez nią działalności.

Kodeks Etyki określa ramy i standardy działań Spółki. Każdy pracownik Comp S.A. jest zobowiązany działać w stosunkach zewnętrznych, jak i wewnątrz organizacji w sposób zgodny z postanowieniami Kodeksu Etyki.

W Kodeksie Dostawcy Spółka określiła zasady, którymi powinien się kierować każdy współpracujący z nią dostawca. Przestrzeganie ich to dobra podstawa dla dobrych, wspólnych relacji biznesowych.

Każdy dostawca zobowiązany jest przekazać wszystkim swoim pracownikom praktyki i zasady opisane w Kodeksie Dostawcy. Kodeks Dostawcy obowiązuje każdego dostawcę bez względu na rodzaj działalności, wielkość dostawy, sposób realizacji zleceń czy miejsce działalności.

Złożenie przez dostawcę oświadczenia o znajomości i zobowiązaniu do przestrzegania zasad kodeksu postępowania jest wymogiem współpracy z Comp S.A. dla każdego dostawcy.

Dokumentacja compliance, w tym w szczególności Polityka Compliance Comp S.A., Kodeks Etyki Comp S.A. oraz Kodeks Dostawcy Comp S.A. dostępne są na stronach intranetowej i internetowej Comp S.A. [3].

5. Zarządzanie obszarem społecznym

5.1 Zatrudnienie

[GRI 3-3] [GRI 2-7] [GRI 2-20] [GRI 2-21] [GRI 2-30] [GRI 202-2] [GRI 401-1]

Zaangażowanie pracowników stanowi podstawę sukcesu rynkowego Comp S.A. By rozwijać ich potencjał, Spółka inwestuje w programy szkoleniowe i zapewnia możliwość udziału w ciekawych projektach, w nowoczesnym technologicznie środowisku.

Zarząd Comp S.A. zdaje sobie sprawę, że zagadnienia związane z zatrudnianiem pracowników, ich rozwojem oraz właściwym środowiskiem pracy są kluczowe dla długoterminowego rozwoju firmy. W związku z tym, jej celem strategicznym jest pozyskiwanie i utrzymywanie najbardziej wartościowych pracowników oraz wzmacnianie pozytywnego wizerunku jako pracodawcy. Ma to również zapobiec utracie trudnych do zastąpienia kluczowych specjalistów, co mogłoby prowadzić do opóźnień w realizacji zobowiązań Spółki wobec klientów czy też w rozwoju własnych produktów.

W trosce o swoją kadrę Spółka oferuje jej konkurencyjne warunki pracy i płacy. Firma tworzy i wdraża efektywne systemy motywacyjne, które budują więzi pomiędzy organizacją a pracownikami oraz monitorują rynek pracy, aby w porę reagować na działania konkurencji.

Dodatkowo, Zarząd Spółki elastycznie i efektywnie zarządza zespołami pracowników, na bieżąco optymalizując ich wykorzystanie w projektach biznesowych i w wewnętrznych projektach badawczo- rozwojowych. Jednocześnie dąży do stabilności zatrudnienia oraz stabilności zespołów pracowniczych.

Comp S.A. nie prowadzi na szeroką skalę współpracy z agencjami zatrudnienia ani nie korzysta z usług outsourcingu pracowników merytorycznych.

Comp S.A. nie ogranicza pracownikom możliwości zrzeszania się. W 2023 r. nie miały miejsca żadne akcje protestacyjne zatrudnionych. Pracownicy nie są objęci umowami zbiorowymi. Chcąc na bieżąco reagować na ewentualne zmiany prawne podnoszące koszty związane z zatrudnieniem, Comp S.A. stale monitoruje legislację w tym zakresie.

Spółka prowadzi politykę personalną za pomocą wewnętrznych regulacji, do których należą regulaminy pracy oraz regulaminy wynagradzania.

Polityka wynagrodzeń ma na celu określenie wynagrodzeń, które pomagają w rekrutacji, motywowaniu i utrzymaniu stosunku pracy z kluczowymi pracownikami, kadrą kierowniczą wyższego szczebla i innymi pracownikami.

Spółka przestrzega międzynarodowych standardów dotyczących praw człowieka w miejscu pracy, jak również respektuje i realizuje krajowe przepisy prawa pracy oraz w zakresie bezpieczeństwa i higieny pracy.

W ramach relacji handlowych, Comp S.A. zobowiązuje się do działania zgodnie z przyjętymi w Europie i na świecie zasadami ze sfery praw człowieka oraz praw dziecka. Zobowiązuje się również do zapewnienia, by podwykonawcy oraz inne osoby, przy pomocy których realizują umowy, przestrzegali tych zasad. Mowa w szczególności o zasadach implementujących Powszechną Deklarację Praw Człowieka, Konwencję OECD o zwalczaniu przekupstwa zagranicznych funkcjonariuszy publicznych w międzynarodowych transakcjach handlowych oraz Konwencję o Prawach Dziecka przyjętą przez Zgromadzenie Ogólne ONZ.

Powyższe zobowiązanie odzwierciedla również przyjęty w firmie Kodeks Etyki Comp S.A. i Kodeks Dostawcy Comp S.A., które opublikowane są na stronach intranetowej i internetowej Comp S.A. [3].

Comp S.A. realizuje politykę personalną poprzez:

1. Zapewnienie równouprawnienia.
2. Poprawę warunków pracy, w tym warunków zatrudnienia i wynagrodzeń.
3. Zapewnienie równego dostępu do oferowanych świadczeń pracowniczych.
4. Poszanowanie prawa pracowników do informacji i do wyrażania opinii.
5. Rozwój umiejętności i kompetencji pracowników w formie różnych szkoleń specjalistycznych oraz konsultacji w odniesieniu do poszczególnych stanowisk pracy na wielu poziomach zaawansowania.
6. Zapewnienie okresowych szkoleń pracowników z zakresu BHP.
7. Propagowanie wśród pracowników i ich rodzin aktywnego trybu życia poprzez dostęp do różnych akcji związanych ze sportem, w szczególności poprzez organizowane wydarzenia firmowe oraz dofinansowanie programu sportowego.
8. Pomoc pracownikom i ich rodzinom w przypadku trudnych sytuacji życiowych.

Na dzień 31.12.2023 r. Spółka zatrudniała 612 pracowników (169 kobiet i 443 mężczyzn), spośród których 558 pracowników było zatrudnionych na czas nieokreślony. W porównaniu z 2022 r. liczba osób zatrudnionych wzrosła o 119 osób ze względu na połączenie Comp S.A. z siedzibą w Warszawie i Zakładów Urządzeń Komputerowych „ELZAB” Spółka Akcyjna z siedzibą w Zabrze.

Tabela 7. Zatrudnienie pracowników

Typ zatrudnienia	Kobiety	Mężczyźni
2022 r.		
Na czas określony	9	21
Na czas nieokreślony	120	343
2023 r.		
Na czas określony	13	35
Na czas nieokreślony	118	342
<i>Łącznie z ELZAB, filią Oddziału Centrum Technologii Sprzedaży Comp S.A.</i>		
Na czas określony	17	37
Na czas nieokreślony	152	406

Podobnie jak w 2022 r., w 2023 r. zdecydowana większość osób pracowała w Comp S.A. w pełnym wymiarze godzin, co przedstawia poniższa tabela:

Tabela 8. Zatrudnienie ze względu na rodzaj umowy

Rodzaj umowy	Kobiety	Mężczyźni
2022 r.		
Pełen etat	120	337
Część etatu	9	27
2023 r.		
Pełen etat	121	349
Część etatu	10	28
<i>Łącznie z ELZAB, filią Oddziału Centrum Technologii Sprzedaży Comp S.A.</i>		
Pełen etat	158	414
Część etatu	11	29

Ze względu na swoją specyfikę, czyli zatrudnianie wysoko wykwalifikowanych pracowników z branży IT, Spółka dopuszcza współpracę na podstawie umów cywilnoprawnych, przy czym nie stosuje umów cywilnoprawnych, które *de facto* miałyby zastępować umowy o pracę.

W przeliczeniu na pełne etaty w 2023 r. w Comp S.A. zatrudniono 58 nowych pracowników, a z 45 pracowników rozwiązano stosunek pracy. Poniższe tabele pokazują te dane z uwzględnieniem płci i wieku (bez danych ZUK Elzab S.A., której połączenie z Comp S.A. nastąpiło 29.12.2023 r.).

Tabela 9. Zatrudnienie nowych pracowników i odejścia ze względu na wiek pracownika

Wiek	Pracownicy zatrudnieni		Umowy zakończone z pracownikami	
	Kobiety	Mężczyźni	Kobiety	Mężczyźni
2022 r.				
Poniżej 30 lat	4	8	8	16
Od 30 do 50 lat	7	16	9	42
Powyżej 50 lat	0	0	0	17

2023 r.				
Poniżej 30 lat	5	19	3	12
Od 30 do 50 lat	11	16	8	15
Powyżej 50 lat	3	4	2	5

Jednym z kluczowych wskaźników efektywności w obszarze miejsca pracy są dla Spółki wskaźniki rotacji pracowników. Obliczane są dwa wskaźniki rotacji: ogółem i zmodyfikowany. Wskaźnik rotacji ogółem (WRO) jest obliczany jako iloraz całkowitej liczby pracowników, którzy odeszli w ciągu danego roku i całkowitej liczby pracowników zatrudnionych na koniec danego roku.

Natomiast wskaźnik rotacji zmodyfikowany (WRZ) obliczany jest jako iloraz całkowitej liczby pracowników, którzy przepracowali mniej niż 2 lata i odeszli w ciągu danego roku i całkowitej liczby pracowników zatrudnionych na koniec danego roku.

Wskaźnik WRO obrazuje poziom stabilności zespołów pracowniczych, natomiast wskaźnik WRZ mówi o stabilności zespołów pracowniczych w grupie osób o krótkim stażu pracy.

Tabela 10. Wskaźnik własny (WRO)

Wskaźnik rotacji ogółem	2022 r.	2023 r.
	18,66%	8,86%

Wskaźnik ten jest wykorzystywany odpowiednio przez zarządy spółek w ramach działań własnych.

Tabela 11. Wskaźnik własny (WRZ)

Wskaźnik rotacji zmodyfikowany	2022 r.	2023 r.
	5,07%	1,57%

Wskaźnik ten jest wykorzystywany odpowiednio przez zarządy spółek w ramach działań własnych.

Na nieznaczny wzrost zatrudnienia pracowników w 2023 r., w porównaniu z 2022 r., miały wpływ zmiany w strukturze, przesunięcia etatów oraz optymalizacja wewnątrz Comp S.A. Znaczące obniżenie rotacji pracowników w 2023 r., w porównaniu z 2022 r., wynika z zakończenia procesów optymalizacyjnych w ELZAB, filii Oddziału Centrum Technologii Sprzedaży Comp S.A.

Z punktu widzenia ciągłości działania organizacji niezwykle istotne jest stabilne, długookresowe zatrudnienie najwyższej klasy specjalistów. Z tego powodu Comp S.A. stale kontroluje poziom wskaźnika stabilizacji (WS). Jest on obliczany jako iloraz całkowitej liczby pracowników na koniec danego roku, którzy przepracowali mniej niż 2 lata i całkowitej liczby pracowników zatrudnionych na koniec roku poprzedzającego. Niska wartość tego wskaźnika stanowi o stabilności zespołów pracowniczych w grupie osób o dłuższym stażu pracy.

Tabela 12. Wskaźnik własny (WS)

Wskaźnik stabilizacji	2022 r.	2023 r.
	4,83%	11,36%

Godzenie oczekiwań płacowych pracowników z ekonomicznymi możliwościami organizacji niewątpliwie jest dla Comp S.A. wyzwaniem. W związku z nim, Comp S.A. łączy wysokość płac z wynikami pracy oraz przeprowadza okresowe przeglądy wynagrodzeń. Miarą pomagającą Zarządowi Spółki w zarządzaniu tym obszarem jest wskaźnik wydajności pracy (WPE). Jest on obliczany jako iloraz EBITDA w danym roku i przeciętnego zatrudnienia (liczonego w etatach) w danym roku.

Tabela 13. Wskaźnik własny (WPE)

Wydajność pracy (EBITDA)	2022 r.	2023 r.
	83 tys. zł/etat	120 tys. zł/etat

Wzrost wskaźnika WPE w 2023 r. jest powodowany wzrostem EBITDA i realizacją przychodów w ramach strategii Comp 2025 Next Generation.

W zatrudnianiu pracowników Comp S.A. posługuje się zasobami rynków lokalnych. Dodatkowo, Spółka stosuje mapę procesów dla Systemu Zarządzania Jakością ISO:9001, w którym uwzględnione są następujące procesy:

1. P01-01 Rekrutacja pracowników.
2. P01-02 Zmiana zatrudnienia.
3. P01-03 Zakończenie zatrudnienia.

Na dzień 31.12.2023 r. spośród 79 osób zatrudnionych w Spółce na wyższych stanowiskach zarządczych 92% pochodzi z lokalnych społeczności, czyli z województw: mazowieckiego, małopolskiego i śląskiego.

5.2 Bezpieczeństwo i higiena pracy (BHP)

[GRI 3-3] [GRI 403-1] [GRI 403-2] [GRI 403-3] [GRI 403-6] [GRI 403-8] [GRI 403-9]

Zarząd Comp S.A. dąży do utrzymania wysokich standardów w dziedzinie bezpieczeństwa i higieny pracy. Działania prowadzone w tym celu obejmują zarówno standardowe zagadnienia z zakresu BHP, jak i ochronę przeciwpożarową.

W Comp S.A. nie wdrożono certyfikowanego systemu zarządzania bezpieczeństwem i higieną pracy. Spółka w zakresie BHP stosuje w szczególności zapisy:

1. Oceny ryzyka zawodowego.
2. Instrukcji stanowiskowych.
3. Instrukcji Bezpieczeństwa Pożarowego.
4. Księgi Zintegrowanego Systemu Zarządzania.

W Oddziale Centrum Technologii Sprzedaży Comp S.A. obowiązują zapisy:

1. Procedura postępowania w przypadku zdarzeń potencjalnie wypadkowych oraz wypadków.
2. Badania i pomiary czynników środowiska pracy oraz ocena ryzyka zawodowego.
3. Procedura wewnętrznych kontroli warunków pracy.
4. Procedura komunikacji wewnętrznej i zewnętrznej w zakresie BHP.
5. Procedura identyfikowania sytuacji awaryjnych oraz postępowania na wypadek awarii.

Bezwzględne przestrzeganie obowiązujących przepisów BHP obowiązuje wszystkich pracowników Comp S.A. bez względu na formę zatrudnienia, a więc osoby zatrudnione na podstawie umowy o pracę oraz nieobjęte stosunkiem pracy. Dbałość o bezpieczeństwo i higienę pracy dotyczy również osób spoza kadry Comp S.A. Przykładem mogą być zasady postępowania w razie wypadku, które obowiązują 100% osób (w tym praktykantów, stażystów czy wolontariuszy), na wszystkich stanowiskach, przy każdym procesie pracy i w każdym miejscu jej wykonywania. Zagadnienia nieobjęte procedurami (np. zasady szkoleń w dziedzinie BHP) są regulowane w innym trybie zgodnie z przepisami prawa pracy, np. na drodze zarządzeń lub innych aktów wewnętrznych.

Pracownicy służby BHP w Comp S.A. w swoich codziennych działaniach zobowiązani są do przestrzegania wymagań normy PN-N-18001:2004. Służba działa w oparciu o uregulowania Kodeksu pracy, a szczególnie w oparciu o Rozporządzenie Rady Ministrów z dnia 2 września 1997 r. w sprawie służby bezpieczeństwa i higieny pracy.

W Spółce zatrudnieni są eksperci posiadający odpowiednie kwalifikacje, by zajmować się ogółem spraw związanych z BHP i bezpieczeństwem pożarowym. Posiadają odpowiednie uprawnienia i kwalifikacje do zajmowania się tymi tematami.

W Comp S.A. zagrożenia są identyfikowane poprzez: wypełnianie list kontrolnych, zapoznawanie się z dokumentami (instrukcje obsługi urządzeń, karty charakterystyki substancji niebezpiecznych, protokoły wykonanych pomiarów), przeglądy i kontrole miejsc pracy, obserwację czynności wykonywanych na stanowiskach pracy. Co 3-4 lata prowadzona jest ocena ryzyka zawodowego. Procesy te są opisane procedurami i zgodne z przepisami prawa pracy.

Comp S.A. dba o podnoszenie świadomości i kwalifikacji pracowników oraz zapewnia im dostęp do wiedzy z zakresu BHP (np. poprzez konsultacje), by zapewnić wysoką jakość procesów. Tym samym wpływa na kształtowanie kultury bezpieczeństwa i higieny pracy.

Pracownicy Comp S.A. mogą zgłaszać zdarzenia potencjalnie wypadkowe oraz inne niebezpieczeństwa do przełożonego lub bezpośrednio do służby BHP drogą mailową lub telefonicznie. O tym prawie i jednocześnie obowiązku są informowani w ramach szkoleń w dziedzinie BHP. Pracowników przekazujących takie informacje chronią przed ewentualnymi represjami zapisy Kodeksu pracy.

W Spółce zostały zidentyfikowane i są na bieżąco nadzorowane czynniki środowiska pracy, które mogą mieć wpływ na bezpieczeństwo pracowników. Nadzorowanie czynników środowiska pracy odbywa się poprzez:

1. Śledzenie zmian w przepisach dotyczących BHP oraz wdrażanie ich w Spółce.
2. Okresowe przeglądy środowiska pracy oraz zlecenie pomiarów czynników szkodliwych dla zdrowia.
3. Analizowanie okoliczności wypadków przy pracy oraz podejmowanie odpowiednich działań zapobiegawczych.
4. Ocenę ryzyka zawodowego i informowanie pracowników o istniejących zagrożeniach.
5. Zaopatrywanie pracowników w odpowiednią odzież roboczą i ochronną, jeśli jest to wymagane.
6. Podnoszenie świadomości pracowników poprzez wstępne i okresowe szkolenia z dziedziny BHP.
7. Kierowanie pracowników na wstępne, okresowe i kontrolne badania lekarskie.
8. Przeglądy zagrożeń oraz ocenę ryzyka zawodowego na poszczególnych stanowiskach pracy w ramach nadzorowania czynników środowiska pracy.

Zgłoszenie zdarzenia potencjalnie wypadkowego jest podstawą do przeprowadzenia postępowania identycznego jak postępowanie powypadkowe, mające na celu ustalenie przyczyn i okoliczności incydentu oraz wprowadzenie działań korygujących i profilaktycznych, po których zastosowaniu dokonuje się ponownej oceny i analizy ryzyka zawodowego w obszarze, w którym miał miejsce incydent. Proces ten jest nadzorowany i certyfikowany w ramach Systemu Zarządzania Jakością.

Wypadki przy pracy stanowią dla Comp S.A. istotne ryzyko w obszarze miejsca pracy. Wszyscy pracownicy Spółki są zobowiązani do bezwzględnego przestrzegania obowiązujących przepisów BHP, co jest wyrazem osobistej odpowiedzialności za siebie i za współpracowników. Wypadki przy pracy badają zgodnie z obowiązującymi przepisami powoływane komisje wypadkowe. Protokoły ustalania okoliczności i przyczyn wypadków są zatwierdzane przez pracodawcę.

Tabela 14. Wskaźnik (WPO)

Liczba wypadków przy pracy ogółem pracowników Comp S.A.	2022 r.	2023 r.
		3
Wskaźnik urazów związanych z pracą o poważnych konsekwencjach (z wyłączeniem ofiar śmiertelnych)	3,09	1,03

Wskaźnik urazów w Tabeli 14 został policzony zgodnie z GRI 403-9. Wartości zostały obliczone na podstawie przepracowanych 1 000 000 godzin.

Tabela 15. Wskaźnik (WPO)

Liczba wypadków wśród pracowników firm zewnętrznych świadczących usługi na terenie siedzib Comp S.A.	2022 r.	2023 r.
		0

Tabela 16. Wskaźnik (WPS)

Liczba śmiertelnych wypadków przy pracy ogółem	2022 r.	2023 r.
		0

W Spółce podejmowane są działania, które mają przysłużyć się zdrowiu pracowników. Pracownicy Comp S.A. są objęci niepubliczną opieką medyczną na podstawie umowy z zewnętrzną firmą.

Badaniami z zakresu medycyny pracy objęci są wszyscy pracownicy, natomiast dostęp do pozostałych świadczeń medycznych jest dobrowolny. Pakiety są częściowo finansowane przez pracodawcę. Zakres opieki medycznej obejmuje dostęp do lekarzy POZ, lekarzy specjalistów, diagnostyki, rehabilitacji, zabiegów ambulatoryjnych, prowadzenia ciąży, szczepień oraz dodatkowych programów profilaktycznych, wizyt domowych. W ramach współpracy z zewnętrzną firmą medyczną w Oddziale Centrum Technologii Sprzedaży realizowane są programy profilaktyczne „Zdrowa kobieta” i „Zdrowy mężczyzna”, które obejmują konsultacje z lekarzami POZ i specjalistami, przeglądy stomatologiczne, badania laboratoryjne, badania obrazowe, badania czynnościowe. Program rozpoczyna się i kończy wizytą u lekarza internisty.

W Comp S.A. oprócz działań zgodnych z umowami dotyczącymi profilaktycznych badań z zakresu medycyny pracy, oferowane są:

1. Szczepienia ochronne przeciwko grypie oraz inne w zależności od potrzeb.
2. Dodatkowe ubezpieczenia medyczne.
3. Refundacje wybranych usług medycznych.

Comp S.A. promuje zdrowy i aktywny styl życia poprzez współfinansowanie zaangażowania pracowników w różne dyscypliny sportowe, takie jak żeglarstwo, biegi, kolarstwo, siatkówka, tenis stołowy, off road, strzelectwo sportowe, skoki spadochronowe, skituring czy piłka nożna.

Zatrudnieni mają możliwość przystąpienia do grupowego ubezpieczenia pracowniczego.

5.3 Szkolenia i edukacja

[GRI 3-3] [GRI 404-2]

Comp S.A. umożliwia pracownikom podnoszenie kompetencji zawodowych poprzez udział w szkoleniach. Spółka inwestuje w szkolenia pracownicze i refunduje kursy językowe. Pracownicy firmy mają możliwość uzyskania dofinansowania do studiów podyplomowych, o ile ich tematyka jest związana z zajmowanym stanowiskiem i zakresem obowiązków. W Oddziale Centrum Technologii Sprzedaży funkcjonuje Polityka Szkoleniowa oraz Plan szkoleń. Celem Polityki Szkoleniowej jest podnoszenie wiedzy i kompetencji kadry.

Pracownicy Spółki, kierując się potrzebami wynikającymi z realizowanych zadań i prowadzonych projektów, w 2023 r. uczestniczyli w szkoleniach specjalistycznych. Były to szkolenia produktowe, informatyczne, technologiczne, językowe (jęz. angielski), z zakresu rozwoju kompetencji biznesowych, sprzedażowe, księgowo, kadrowe i finansowe, przygotowywania sprawozdania finansowego i niefinansowego (w tym kwestie ESG. dotyczące środowiska naturalnego, społeczeństwa, ładu korporacyjnego i zrównoważonego rozwoju), handlowe, z zakresu obowiązków informacyjnych spółki giełdowej, z zasad oraz z zakresu ochrony danych osobowych.

Zarząd Comp S.A. ma świadomość, że aby zapewnić sprawne funkcjonowanie przedsiębiorstwa w dłuższej perspektywie, niezbędna jest nieustanna troska o ciągłość kompetencji. Firma jest otwarta na programy stażowe dla studentów, a także dla uczniów szkół średnich. Poza unormowanymi pisemnie umowami o praktyki studenckie, Spółka współpracuje ze studentami na podstawie umów cywilnoprawnych.

5.4 Zarządzanie różnorodnością

[GRI 3-3] [GRI 406-1]

Dla organizacji istotne jest tworzenie równych szans dla wszystkich pracowników, którzy ze względu na swoją szczególną sytuację mogą doznawać nierówności. Są to przede wszystkim osoby z niepełnosprawnością oraz kobiety i mężczyźni powracający do pracy po urlopie rodzicielskim.

W 2023 r. do pracy po urlopie o charakterze rodzicielskim wróciło 2 pracowników. Nie odnotowano ani jednego przypadku rezygnacji z pracy po urlopie rodzicielskim.

Spółka w 2023 r. zatrudniała 5 osób z niepełnosprawnością. Wszystkie były zatrudnione na stałe, a ich stanowiska pracy zostały dostosowane do ich potrzeb. Ponadto Comp S.A. realizuje wskazania orzeczeń o stopniu niepełnosprawności dotyczące odpowiedniego charakteru zatrudnienia, szkoleń i wsparcia w egzystencji. Składki na PFRON odprowadzone przez Comp S.A. w raportowanym okresie wyniosły łącznie ok. 746 tys. zł.

W 2023 r. Spółka nie zatrudniała obcokrajowców narodowości ukraińskiej.

W 2023 r. w Comp S.A. nie zgłoszono żadnych zdarzeń związanych z mobbingiem, dyskryminacją lub molestowaniem.

Comp S.A. nie przeprowadza audytów pod kątem przeciwdziałania dyskryminacji u swoich podwykonawców i dostawców, lecz podlega audytom przeprowadzanym przez swoich partnerów.

5.5 Członkostwo w organizacjach

[GRI 2-28]

Spółka Comp S.A. jest członkiem organizacji branżowych, działających na rzecz rozwoju przedsiębiorców oraz rozwoju gospodarczego. W roku sporządzenia niniejszego raportu była członkiem następujących organizacji:

1. Stowarzyszenie Emitentów Giełdowych.

2. Polskie Towarzystwo Gospodarcze.
3. Pracodawcy RP.
4. Krajowa Izba Gospodarcza Elektroniki i Telekomunikacji (ELZAB, filia Oddziału Centrum Technologii Sprzedaży Comp S. A.).

5.6 Działalność charytatywna

[GRI 413-1]

Comp S.A. prowadzi działania społeczne ukierunkowane na pomoc dzieciom i młodzieży w zdobyciu kompetencji, mających pomóc im w przyszłości zdobyć pożądane umiejętności i wyrównywać szanse w dostępie do edukacji. W tym celu Spółka powołała inicjatywę „Akademia Comp”, której główny zakres działalności ukierunkowany jest na udzielanie wszelkiego rodzaju pomocy osobom potrzebującym, w tym dzieciom z niepełnosprawnością oraz dzieciom z uboższych środowisk za pośrednictwem organizacji „non-profit”. Program „Akademia Comp” ma także na celu wyrównywanie szans edukacyjnych dzieci i młodzieży ze środowisk niezamożnych. W 2023 r. działania wsparły potrzebujących mieszkańców Ukrainy na terenach dotkniętych działaniami wojennymi. Niezbędne środki przeznaczono na dofinansowanie ośrodka socjalnego dla sierot i półsierot wojennych w Fastowie, oraz obchody Dnia Dziecka dla podopiecznych fundacji w Fastowie i Chersoniu. W ramach programu wsparliśmy także działania fundacji Muzyczni Czarodzieje, organizującej warsztaty muzyczno-terapeutyczne dla dorosłych i dzieci, w tym zajęcia integracyjne dla rodzin.

W 2023 r. Comp S.A. przekazała łącznie 258 tys. zł m.in. następującym podmiotom:

1. Fundacji Charytatywni.
2. Fundacji Spełnienie.
3. Fundacji Muzyczni Czarodzieje.
4. Stowarzyszeniu Virtus.
5. Fundacji Avalon.
6. Fundacji Kawałek Nieba.
7. Fundacji SPINA.
8. Fundacji Nowe Drzewo Życia.
9. WOŚP.

Comp S.A. prowadzi działania w zakresie sponsoringu wewnętrznego oraz zewnętrznego. W ramach sponsoringu wewnętrznego i promocji zdrowego trybu życia w Spółce dla najwytrwalszych i najbardziej utalentowanych sportowo pracowników realizowany jest program „COMP Wspieramy Pasję”. Do programu może dołączyć każdy z pracowników Spółki pasjonujący się sportem, regularnie uprawiający ulubioną dyscyplinę. W 2023 r. program został dodatkowo wzbogacony o konkurs na Najlepszego Sportowca Roku. Oprócz nagród pieniężnych za pierwsze trzy miejsca, zwycięzca otrzymał nagrodę specjalną - czek o wartości 10 000 zł, który przekazał wybranej przez siebie organizacji charytatywnej. Comp S.A. wspierała także inicjatywy integrujące kadrę.

Z uwagi na niewielki wpływ działalności operacyjnej na społeczności lokalne oraz ograniczony zakres zaangażowania społecznego, Comp S.A. nie zdecydowała się na wdrożenie kompleksowych programów społecznych i prowadzenie długoterminowych działań w sferze zaangażowania społecznego.

5.7 Prawa i regulacje w obszarze społeczno-gospodarczym

[GRI 2-27] [GRI 419-1]

Produkty Comp S.A. (kasy fiskalne i inne urządzenia produkowane w zakładach w Zabrze i Nowym Sączu) są poddawane kompleksowym procedurom testowania i sprawdzania jakości. Zasady dotyczące kontroli produktów zostały opisane w Księdze Zarządzania Jakością. Spółka przykłada ogromną wagę do procedur, ponieważ jednym z jej zadań jest zapewnienie bezpieczeństwa produktów i konsumentów.

Wyznacznikiem skuteczności procesu kontroli jakości wyrobów jest niewielki odsetek zgłaszanych reklamacji, wynoszący dla:

1. Oddziału Centrum Technologii Sprzedaży Comp S.A. (marka NOVITUS) – 1,25%.
2. ELZAB, Filii Oddziału Centrum Technologii Sprzedaży Comp S.A. – 1,5%.

Podobnie jak w 2022 r., w 2023 r. na Comp S.A. nie nałożono żadnych kar pieniężnych ani sankcji niefinansowych z tytułu niezgodności z prawem lub regulacjami w obszarze społeczno-ekonomicznym.

5.8 Ochrona prywatności

[GRI 3-3] [GRI 2-25] [GRI 418-1]

Comp S.A. w trosce o bezpieczeństwo i komfort pracowników respektuje zasady prywatności i poufności ich danych. W Comp S.A. jest prowadzona aktywna ochrona danych osobowych zgodnie z obowiązującymi w tym zakresie przepisami prawa, a wszystkie te dane traktowane są jako poufne. Tylko dane niezbędne do prowadzenia działalności są zbierane i przechowywane przez Spółkę, bez ich udostępniania osobom nieuprawnionym. Każdy pracownik ma prawo wiedzieć, jakie jego dane osobowe są przetwarzane przez pracodawcę oraz w każdej chwili może uzyskać dostęp do swoich akt osobowych, jak również wykonywać inne uprawnienia przewidziane przepisami.

W zakresie ochrony danych osobowych w Comp S.A. obowiązują odpowiednie regulacje wewnętrzne. Wśród nich są:

1. System Zarządzania Bezpieczeństwem Informacji wsparty Certyfikatem ISO 27001.
2. Polityka Bezpieczeństwa Danych Osobowych, obejmująca m.in. procedury postępowania w przypadku naruszenia ochrony danych osobowych. dotyczące dostępu do danych, dokonywania w nich sprostowań i modyfikacji, postępowania z danymi osobowymi utwalonymi w formie papierowej.
3. Dokumentacja Ochrony Danych Osobowych. w tym rejestr przetwarzania danych osobowych i rejestry kategorii czynności przetwarzania a także procedura art. 32.d RODO.
4. Instrukcja Zarządzania Systemami Informatycznymi służącymi do przetwarzania danych osobowych.
5. Polityka Prywatności, stosowana w odniesieniu do stron internetowych.

W Spółce zostały wyznaczone osoby odpowiedzialne za kwestie związane z ochroną danych osobowych. Są to:

1. Inspektor Ochrony Danych.
2. Kierownik ds. ochrony danych osobowych.
3. Administrator Systemów Informatycznych.
4. Właściciele aktywów informacyjnych.

Zarząd Comp S.A. jako administrator danych, w celu dochowania należytej staranności, prowadzi rejestr naruszeń w zakresie bezpieczeństwa danych osobowych.

W 2023 r. w Comp S.A. zidentyfikowano jedną skargę w przedmiocie omyłkowo wysłanej korespondencji (naruszenie poufności danych osobowych). Naruszenie dotyczyło wąskiej kategorii danych, dotyczących pojedynczej osoby fizycznej. W związku ze zidentyfikowaną skargą, w przedmiocie naruszenia bezpieczeństwa danych osobowych, w Comp S.A. w 2023 r., przeprowadzono postępowanie wyjaśniające, włączając w całość procesu również prawnika, zajmującego się zagadnieniami compliance. Przeprowadzono stosowną analizę ryzyka dla procesu wysyłki dokumentacji kadrowej, przy uwzględnieniu zaistniałej sytuacji. W związku z powyższym podjęto decyzję o zgłoszeniu incydentu naruszenia danych osobowych do UODO oraz o powiadomieniu podmiotu danych o naruszeniu. W ramach czynności naprawczych ustalono treść procedury dotyczącej cyklicznych, wrywkowych przeglądów systemu kadrowego Spółki. Przygotowano również procedury wysyłki dokumentacji kadrowej do pracowników i byłych pracowników, która uwzględniła wszystkie rekomendacje Inspektora Ochrony Danych, powstałe po wyjaśnieniu zaistniałej sytuacji.

6. Zarządzanie obszarem środowiska i klimatu

6.1 Surowce i materiały

[GRI 3-3] [GRI 301-1]

Comp S.A. w prowadzonej działalności uwzględnia swój wpływ na środowisko naturalne. Aby przyczynić się do trwałego i zrównoważonego rozwoju, Comp S.A. ogranicza, monitoruje i analizuje negatywny aspekt tego wpływu. Zarządzanie surowcami i materiałem polega na miniaturyzacji produktów i optymalizacji konstrukcji opakowań, umożliwiające ograniczenie zużycia materiałów i powstawania odpadów oraz obniżenie poziomu emisji. Ponadto Comp S.A. ogranicza zużycie papieru dzięki m.in. digitalizacji (np. stworzenie w Intranecie portalu handlowca, elektroniczny obieg i autoryzacja dokumentów), dwustronnemu drukowaniu oraz minimalizacji ilości drukowanych materiałów reklamowych, zakup licencji oprogramowań zmierzających do likwidacji dokumentacji papierowej.

Jako wprowadzający sprzęt elektryczny i elektroniczny, baterie oraz opakowania na rynek polski, Comp S.A. podlega w szczególności następującym aktom prawnym:

1. Ustawy z dnia 11 września 2015 r. o zużyciu sprzęcie elektrycznym i elektronicznym (t.j. Dz.U. z 2022 r., poz. 1622 ze zm.).
2. Ustawy z dnia 13 czerwca 2013 r. o gospodarce opakowaniami i odpadami opakowaniowymi (t.j. Dz. U. z 2023 r., poz. 1658 ze zm.).
3. Ustawy z dnia 24 kwietnia 2009 r. o bateriach i akumulatorach (t.j. Dz. U z 2022 r., poz. 1113 ze zm.).
4. Ustawy z dnia 14 grudnia 2012 r. o odpadach (t.j. Dz. U. z 2023 r., poz. 1587 ze zm.).
5. Ustawy z dnia 27 kwietnia 2001 r - prawo ochrony środowiska (t.j. Dz. U. z 2024 r., poz. 54 ze zm.).

W Comp S.A. wykorzystywano następujące materiały konieczne do produkcji, niebędące jednocześnie składnikami końcowych produktów.

Tabela 17. Materiały wykorzystywane w procesie

Wykorzystane materiały nieodnawialne 2023 r.	Masa [Mg]
Żywica	0,74
Półfabrykaty	82,60
Wykorzystane materiały odnawialne 2023 r.	Masa [Mg]
Papier, karton, tektura	19,68
Tworzywa sztuczne	3,47

6.2 Energia

[GRI 3-3] [GRI 302-1]

W ramach poprawy efektywności energetycznej Comp S.A. podejmuje działania, których przykładem są:

1. Zmniejszenie energochłonności oraz ograniczenie zużycia energii elektrycznej poprzez korzystanie z ogniw fotowoltaicznych umieszczonych na dachach Oddziału Centrum Technologii Sprzedaży Comp S.A. i ELZAB, filii Oddziału Centrum Technologii Sprzedaży Comp S.A.
2. Ograniczenie zużycia energii elektrycznej w Oddziale IT Comp S.A. w Warszawie poprzez wymianę tradycyjnego oświetlenia budynku biurowego na energooszczędne oświetlenie LED.
3. Optymalizacja korzystania ze sprzętu IT, projektowanie przestrzeni biurowej tak, by maksymalizować możliwość pracy przy świetle dziennym, korzystanie z czujników ruchu w części pomieszczeń socjalnych, z oświetlenia energooszczędnego, korzystanie z wersji LED zewnętrznego neonu na jednym z budynków Comp S.A.
4. Korzystanie z energooszczędnego sprzętu, korzystanie w Comp S.A. (Oddział Centrum Technologii Sprzedaży) z serwerów wirtualnych, korzystanie ze stacji ładowania samochodów elektrycznych pod budynkiem ELZAB, filii Oddziału Centrum Technologii Sprzedaży Comp S.A.
5. Optymalizacja i zarządzanie przestrzenią na serwerach przez monitoring, planowanie i kontrolę rozszerzeń, wymianę macierzy czy półek dyskowych, wirtualizację środowisk, wymuszanie na użytkownikach usuwania zbędnych wiadomości ze skrzynek pocztowych, pracę na serwerze – korzystanie ze wspólnego zasobu danych, ponowne wykorzystywanie serwerów i dysków po zakończeniu projektów.

W Comp S.A. energia jest używana przede wszystkim w działalności operacyjnej zakładów produkcyjnych. Korzystanie z floty pojazdów łączy się z wykorzystaniem energii pochodzącej ze spalania benzyny i oleju napędowego.

Analizy zużycia energii są dokonywane na podstawie danych sprawozdawczych sporządzanych zgodnie z obowiązującymi w tym zakresie przepisami, w tym na podstawie sprawozdania bilansowego nośników energii i infrastruktury ciepłowniczej G-02b. Poniższe zestawienie zostało sporządzone na bazie danych całościowych dotyczących zużycia paliw i energii w Comp S.A. na podstawie danych sprawozdawczych pozostających w posiadaniu Comp S.A.

Tabela 18. Zużycie gazu ziemnego i paliw ciekłych

Całkowite zużycie energii pochodzącej ze źródeł nieodnawialnych		
2023 r.		
Gaz ziemny i koksowniczy	GJ	2 320,79
Olej opałowy	GJ	757,56
Paliwa ciekłe	GJ	8 603,84
Całkowite zużycie energii z paliw nieodnawialnych w Comp S.A.	GJ	11 682,19

Źródło: Odczyty pochodzące z faktur

Tabela 19. Zużycie energii

Całkowite zużycie energii zakupionej		
2023 r.		
Energia elektryczna market place	GJ	3 814,88
Energia ciepła	GJ	59,97
Całkowite zużycie energii zakupionej w Comp S.A.	GJ	3 874,86
Całkowite zużycie energii zakupionej w Comp S.A.	MWh	1 076,35
Zużycie energii nieodnawialnej [%]	%	100

Źródło: Odczyty pochodzące z faktur

6.3 Woda i ścieki

[GRI 3-3] [GRI 303-5]

Nieruchomości wykorzystywane przez Comp S.A. korzystają z zewnętrznych komunalnych systemów wodno-kanalizacyjnych. Woda pozyskiwana jest zgodnie z umowami do celów bytowych oraz do utrzymywania w dobrej kondycji terenów zielonych. Comp S.A. nie pobiera wody ze źródeł powierzchniowych oraz nie odprowadzają ścieków bezpośrednio do wód i gruntów. Całość ścieków odprowadzana jest poprzez kanalizację komunalną i trafia do oczyszczalni ścieków. Zarządzanie zużyciem wody polega na ograniczaniu zużycia wody i detergentów przez umożliwienie korzystania ze zmywarek. Woda nie podlega recyklingowi i nie jest ponownie wykorzystywana.

Tabela 20. Wykorzystanie wody w megalitrach

Konsumpcja wody	Wszystkie obszary	
	2022 r.	2023 r.
Woda zakupiona [ML]	3,52	2,94
Woda z ujęć własnych [ML]	0,00	0,00
Całkowite zużycie wody [ML]	3,52	2,94

6.4 Emisje gazów cieplarnianych

[GRI 3-3] [GRI 305-1] [GRI 305-2] [GRI 305-3]

Comp S.A. uwzględnia w prowadzonej działalności gospodarczej wszelkie możliwe działania zmierzające do minimalizowania negatywnego wpływu na środowisko naturalne. Mając na względzie trwałą i zrównoważony rozwój ukierunkowany na osiągnięcie celów klimatycznych Spółka na bieżąco monitoruje i analizuje swoje korelacje z otoczeniem. W wyniku tego Spółka podejmuje działania ograniczające emisję gazów cieplarnianych. W kolejnych latach największym wyzwaniem będzie modernizacja floty samochodowej w kierunku zeroemisyjności.

W 2023 r. Comp S.A. sporządził kalkulację emisji gazów cieplarnianych wg metodologii The Greenhouse Gas Protocol: A Corporate Accounting and Reporting Standard Revised Edition oraz GHG Protocol Scope 2 Guidance w zakres 1 i 2, czyli w obszarze emisji, na które Spółka ma bezpośredni wpływ. Zużycia paliw i energii są monitorowane w wewnętrznych rejestrach spółek. Przeliczenie zużycia paliw na energię wyrażoną w GJ wykonano przy wykorzystaniu wartości opałowych publikowanych w dokumencie KOBIZE Wartości opałowe (WO) i wskaźniki emisji CO₂ (WE) w roku 2020 do raportowania w ramach Systemu Handlu Uprawnieniami do Emisji za rok 2023.

W wyniku prowadzonej działalności operacyjnej, Comp S.A. wyemitowała do atmosfery 1 471,8 Mg CO₂e (ekwiwalentu dwutlenku węgla) w ramach emisji bezpośrednich (Zakres 1) i pośrednich (Zakres 2, metodą location-based). Metoda location-based opiera się na średnim wskaźniku emisji dla danego kraju [5].

W tabeli 21 zestawiono wyniki emisji gazów za 2023 r. dla poszczególnych zakresów.

Tabela 21. Emisje gazów cieplarnianych

Emisje w zakresie 1 i 2		
Zakres 1	j.m.	2023 r.
<i>Emisje będące skutkiem zużycia paliw w budynkach i instalacjach</i>	<i>Mg CO₂e</i>	<i>159,18</i>

- Gaz ziemny	Mg CO ₂ e	103,04
- Olej napędowy	Mg CO ₂ e	0,0
- Olej opałowy	Mg CO ₂ e	56,14
<i>Emisje będące skutkiem paliw zużytych w transporcie pojazdami własnymi</i>	<i>Mg CO₂e</i>	<i>637,54</i>
- Benzyna	Mg CO ₂ e	258,06
- Olej napędowy	Mg CO ₂ e	379,48
Łącznie emisje w ramach Zakresu 1	Mg CO₂e	796,72
Zakres 2		
Emisje <i>location-based</i> będące skutkiem zakupu energii elektrycznej	Mg CO ₂ e	725,9
Emisje <i>market-based</i> będące skutkiem zakupu energii elektrycznej	Mg CO ₂ e	673,4
Emisje będące skutkiem zakupu energii cieplnej	Mg CO ₂ e	9,7
Odsetek energii ze źródeł nieodnawialnych	%	100%
Łącznie emisje location-based w ramach Zakresu 2	Mg CO₂e	735,6
Łącznie emisje market-based w ramach Zakresu 2	Mg CO₂e	683,1
Zakres 1 + 2		
Łącznie emisje w ramach Zakresu 1+2 location-based	Mg CO₂e	1 532,32
<i>Emisje Zakres 1+2 location-based na 1 mln zł przychodu</i>	Mg CO ₂ e/1mln zł	2,69
Łącznie emisje w ramach Zakresu 1+2 market-based	Mg CO₂e	1 479,82
<i>Emisje Zakres 1+2 market-based na 1 mln zł przychodu</i>	Mg CO ₂ e/1mln zł	2,60

Emisja CO₂ w zakresie 3

W raporcie za 2023 r. Spółka Comp S.A. po raz pierwszy podjęła próbę wyliczenia emisji gazów cieplarnianych w trzecim zakresie, wykraczającym poza jej bezpośrednie funkcjonowanie. Zidentyfikowano emisje zakresu 3 dla naszej działalności w kategoriach: 4 oraz 5.

Skierowano prośby do partnerów biznesowych o kalkulację śladu węglowego przypadającą na Spółkę. Na dzień sporządzenia raportu większość z kontrahentów nie jest przygotowana na udzielenie pełnych informacji dotyczących emisji CO₂. Z otrzymanych danych cząstkowych nie można było dokonać dokładnych wyliczeń emisji w zakresie trzecim. Dlatego Spółka dokonała wyliczeń szacunkowych i określiła wielkość ekwiwalentu emisji CO₂ na 620 Mg CO₂e. W kolejnych latach Spółka będzie dążyć do poprawy sytuacji. Jej przedstawiciele są w trakcie rozmów z kontrahentami oraz dostawcami budując świadomość konieczności zbierania wspomnianych danych tak by w kolejnych raportach uzyskiwać coraz precyzyjniejsze i porównywalne wyliczenia ekwiwalentu emisji CO₂.

6.5 Odpady

[GRI 3-3] [GRI 306-3] [GRI 306-4]

Z punktu widzenia wpływu na środowisko, Comp S.A. wprowadza na rynek duże ilości sprzętu, opakowań oraz baterii i akumulatorów. Współpraca Comp S.A. z organizacjami odzysku zapewnia osiągnięcie poziomów zbiórki zużytego sprzętu i opakowań, które wynikają z wyżej wymienionych aktów prawnych, a także wypełnianie obowiązków w dziedzinie sprawozdawczości określonych w w/w aktach prawnych. Zarządzanie odpadami polega m.in. na:

1. Prowadzeniu selektywnej zbiórki elektrośmieci i akumulatorów oraz wyposażeniu pomieszczeń socjalnych w kosze, umożliwiające pracownikom łatwiejszą segregację śmieci.
2. Współpracy z wyspecjalizowaną organizacją odzysku sprzętu elektronicznego w celu zapewnienia maksymalnego odzysku zużytych urządzeń wycofywanych z rynku.
3. Optymalizacji konstrukcji opakowań, umożliwiające ograniczenie zużycia materiałów i powstawania odpadów.
4. Ograniczaniu produkcji odpadów poprzez współpracę z Organizacją Odzysku Opakowań.
5. Udziale w kampaniach edukacyjnych dotyczących recyklingu i odzysku odpadów opakowaniowych oraz ich wpływu na środowisko.
6. Udziale w programie odbioru zużytych kartridżów do drukarek, opracowanie instrukcji i procedur utylizacji odpadów oraz systematyczne szkolenia pracowników w tym zakresie.
7. Ograniczaniu zużycia plastiku poprzez eliminację jednorazowych sztućców, kubków, talerzyków, użytkowanie naczyń „tradycyjnych” lub biodegradowalnych oraz wprowadzenie dystrybutorów wody.
8. Utrzymaniu systemu EOD w Comp S.A. zapewniającego elektroniczny obieg dokumentów księgowych zintegrowanego z systemami SAP oraz Symfonią jak również obsługę płatności, rejestr i archiwum umów, dzienniki korespondencji, obsługę wniosków urlopowych i rozliczanie delegacji.
9. Udostępnieniu pracownikom długopisów ekologicznych wykonanych ze zrolowanego papieru.

Zgodnie z przepisami sporządzanie sprawozdań dotyczących gospodarowania odpadami odbywa się w terminie do 15 marca każdego roku. Poniższe tabele prezentują osiągnięty poziom zbierania i recyklingu.

Poniższe zestawienia zostały sporządzone na podstawie danych dla Comp S.A. Zestawienia odnoszą się do wymaganych poziomów zbierania.

Tabela 22. Odpady poddane recyklingowi

	Masa (kg)	Wymagany poziom recyklingu/odzysku	Osiągnięty poziom recyklingu/odzysku
2022 r.			
Opakowania poddane recyklingowi	39 311,00	59%	59%
2023 r.			
Opakowania poddane recyklingowi	36 416,00	61%	61%

Tabela 23. Masa sprzętu wprowadzonego do obrotu

Masa sprzętu wprowadzonego do obrotu na terytorium Polski				
Rodzaj sprzętu	Masa (kg)	Średnioroczna masa będąca podstawą do obliczeń (kg)	Wymagany poziom zbierania	Osiągnięty poziom zbierania
2022 r.				
Sprzęt wielkogabarytowy, którego którykolwiek z zewnętrznych wymiarów przekracza 50 cm (grupa IV)	6 349,00	3 843,67	65%	65%
Sprzęt małogabarytowy, którego żaden z zewnętrznych wymiarów nie przekracza 50 cm (grupa V)	1 361,50	2 825,50	65%	65%
Małogabarytowy sprzęt informatyczny i telekomunikacyjny, którego żaden z zewnętrznych wymiarów nie przekracza 50 cm (grupa VI)	156 815,10	197 596,33	65%	65%
2023 r.				
Sprzęt wielkogabarytowy, którego którykolwiek z zewnętrznych	8 357,00	4 286,93	65%	65%

wymiarów przekracza 50 cm (grupa IV)				
Sprzęt małogabarytowy, którego żaden z zewnętrznych wymiarów nie przekracza 50 cm (grupa V)	1 097,70	26 867,40	65%	65%
Małogabarytowy sprzęt informatyczny i telekomunikacyjny, którego żaden z zewnętrznych wymiarów nie przekracza 50 cm (grupa VI)	122 758,00	174 643,32	65%	65%

Tabela 24. Masa baterii i akumulatorów wprowadzonych do obrotu

Masa baterii i akumulatorów wprowadzonych do obrotu na terytorium Polski				
	Masa (kg)	Srednioroczna masa będąca podstawą do obliczeń (kg)	Wymagany poziom zbierania	Osiągnięty poziom zbierania
2022 r.				
Baterie i akumulatory	4 991,03	10 807,17	45%	45%
2023 r.				
Baterie i akumulatory	5 468,04	8 320,55	45%	45%

Zmiany w poziomach masy odpadów w 2023 r. w Comp S.A. są związane z likwidacją linii produkcyjnej w ZUK Elzab S.A. i przeniesieniem znacznej części produkcji do oddziału w Nowym Sączu.

6.6 Zgodność z regulacjami środowiskowymi

[GRI 2-27] [GRI 307-1]

Miarą pomagającą Zarządowi Comp S.A. w zarządzaniu zgodnością z regulacjami środowiskowymi jest wskaźnik opłat środowiskowych (WOŚN) obliczany jako iloraz całkowitej wysokości opłat środowiskowych w danym roku i przychodu netto ze sprzedaży w danym roku.

Tabela 25. Wskaźnik własny (WOŚN)

Wskaźnik opłat środowiskowych	2022 r.	2023 r.
	0,03%	0,03%

Całkowita wysokość opłat środowiskowych wynikających z obowiązujących przepisów prawa jest nieznacząca w stosunku do osiąganych przychodów ze sprzedaży netto, zaś o odpowiedzialności Comp S.A. w tym zakresie świadczy fakt, że w 2023 r. nie nałożono na nią żadnych kar pieniężnych ani sankcji niefinansowych wynikających z naruszenia przepisów lub regulacji dotyczących ochrony środowiska.

Tabela 26. Wskaźnik własny (IKŚN)

Całkowita liczba kar za naruszenia przepisów ochrony środowiska naturalnego	2022 r.	2023 r.
	0	0

Tabela 27. Wskaźnik własny (WKŚN)

Całkowita wartość kar za naruszenia przepisów ochrony środowiska naturalnego	2022 r.	2023 r.
	0	0

Główny wpływ na środowisko naturalne rozpoznano w zakresie prowadzenia działalności operacyjnej (zakład produkcyjny w Nowym Sączu) oraz w zakresie wykorzystywania sprzętu elektronicznego.

Zagadnienia związane z ochroną środowiska w kontekście działalności produkcyjnej są regulowane przez Księgę Zintegrowanego Systemu Zarządzania.

W ramach planowania procesu produkcyjnego Spółka zidentyfikowała wszystkie substancje i preparaty chemiczne oraz oszacowała ich wpływ na bezpieczeństwo pracy i środowisko naturalne. Zasady postępowania przy

posługiwaniu się i używaniu substancji i preparatów chemicznych zostały zapisane w instrukcjach BHP. Określają one w szczególności:

1. Najważniejsze właściwości substancji.
2. Tryb udzielania pierwszej pomocy.
3. Stosowane środki ochrony osobistej (w tym odzież ochronną).
4. Postępowanie awaryjne.
5. Postępowanie w przypadku pożaru.
6. Zasady składowania, przechowywania oraz dezaktywacji środków i substancji chemicznych.

Comp S.A. zgodnie z obowiązującym prawem podlega audytowi, który ma weryfikować podejście Spółki do zarządzania ryzykiem wynikającym z jej działalności i jej wpływu na środowisko. Ze względu na rodzaj prowadzonej działalności, w świetle przepisów dotyczących ochrony środowiska Spółka jest wprowadzającym sprzęt elektryczny i elektroniczny, baterie oraz opakowania na rynek polski. W zakresie ograniczania wpływu na środowisko naturalne Spółka prowadziła m.in. odpowiednią utylizację sprzętu elektronicznego oraz innych odpadów. Realizując to zadanie Spółka stosuje się do przepisów prawa, w szczególności zaś do:

1. Ustawy z dnia 11 września 2015 r. o zużytym sprzęcie elektrycznym i elektronicznym (t.j. Dz.U. z 2022 r., poz. 1622 ze zm.).
2. Ustawy z dnia 13 czerwca 2013 r. o gospodarce opakowaniami i odpadami opakowaniowymi (t.j. Dz.U. z 2023 r., poz. 1658 ze zm.).
3. Ustawy z dnia 24 kwietnia 2009 r. o bateriach i akumulatorach (t.j. Dz.U. z 2022 r., poz. 1113 ze zm.).
4. Ustawy z dnia 14 grudnia 2012 r. o odpadach (t.j. Dz.U. z 2023 r., poz. 1587 ze zm.);
5. Ustawy z dnia 27 kwietnia 2001 r – Prawo ochrony środowiska (t.j. Dz.U. z 2024 r., poz. 54 ze zm.).

Współpraca Spółki z organizacją odzysku zapewnia osiągnięcie poziomów zbiórki zużytego sprzętu i opakowań, które wynikają z wyżej wymienionych aktów prawnych, a także spełnianie stosownych obowiązków w dziedzinie sprawozdawczości.

Comp S.A. podejmuje działania na rzecz przestrzegania przepisów ochrony środowiska, wypełniając nałożone na siebie obowiązki dotyczące posiadania stosownych umów na odbiór odpadów i ścieków oraz dokonywania opłat środowiskowych.

W zakresie transportu i unieszkodliwiania odpadów Spółka współpracuje wyłącznie z uprawnionymi podmiotami, posiadającymi środki techniczne pozwalające na gospodarowanie przekazanymi odpadami w sposób bezpieczny dla ludzi i środowiska naturalnego.

6.7 Pozostałe aspekty bezpośredniego i pośredniego oddziaływania na środowisko

Comp S.A. dba, aby jej działania były zgodne z prawem i regulacjami środowiskowymi.

Obowiązujące przepisy nakładają na Comp S.A. obowiązek uiszczania opłat środowiskowych oraz ponoszenia dodatkowych kosztów związanych ze spełnianiem wymogów w zakresie ochrony środowiska. W 2023 r. Spółka musiała ponieść następujące opłaty i koszty:

1. Opłaty rejestrowe na rzecz Ministerstwa Środowiska.
2. Opłaty środowiskowe za emisję dotyczącą samochodów.
3. Koszty umów na odbiór i utylizację odpadów.
4. Koszty finansowania publicznych kampanii edukacyjnych poświęconych bateriom i akumulatorom.

Całkowita wysokość opłat środowiskowych uiszczonych przez Spółkę w 2023 r. wyniosła 187 tys. zł, czyli o 68 tys. zł więcej niż w 2022 r. Wynika to z przeniesienia produkcji urządzeń marki ELZAB do zakładu produkcyjnego Oddziału Centrum Technologii Sprzedaży Comp S. A., wzrostu opłat środowiskowych oraz zmiany stawek za gospodarowanie odpadami.

7. Ujawnienia Taksonomii

Spółka nie publikuje informacji na temat zgodności z Taksonomią w raporcie jednostkowym. Wszelkie ujawnienia Taksonomii są zawarte w raporcie skonsolidowanych Grupy Kapitałowej Comp.

O raporcie

[GRI 2-4]

Raport został przygotowany w oparciu o międzynarodowe wytyczne GRI (Global Reporting Initiative). Raport został rozszerzony o kwestie związane z prawami człowieka oraz monitoringiem i komunikacją w ramach tego obszaru.

Indeks treści GRI

NR WSKAŹNIKA	NAZWA WSKAŹNIKA	STOPIEŃ RAPORTOWANIA
UJAWNIEŃIA PROFILOWE [GENERAL STANDARD DISCLOSURES]		
GRI 2 Wskaźniki podstawowe 2021		
1. Profil organizacji		
GRI 2-1	Nazwa organizacji	Całkowity
GRI 2-2	Podmioty objęte raportowaniem zrównoważonego rozwoju organizacji	Całkowity
GRI 2-3	Cykl raportowania i dane kontaktowe	Roczny Kontakt: Jarosław Chyła, e-mail: jaroslaw.chyla@comp.com.pl Elżbieta Marchwińska, e-mail: elzbieta.marchwinska@comp.com.pl Zdzisław Mioduszewski, e-mail: zdzislaw.mioduszewski@comp.com.pl
GRI 2-4	Korekty informacji	Zaktualizowane
GRI 2-5	Weryfikacja zewnętrzna	Brak
2. Działalność i pracownicy		
GRI 2-6	Rodzaje działalności, łańcuch wartości i inne relacje biznesowe	Całkowity
GRI 2-7	Pracownicy	Całkowity
GRI 2-8	Osoby świadczące pracę niebędące pracownikami	Nieistotne
3. Zarządzanie		
GRI 2-9	Struktura zarządcza	Całkowity
GRI 2-10	Nominacja i wybór najwyższego organu zarządzającego	Całkowity
GRI 2-11	Przewodniczący najwyższego organu zarządzającego	Całkowity
GRI 2-12	Rola najwyższego organu zarządzającego w nadzorowaniu zarządzania wpływem	Całkowity
GRI 2-13	Delegowanie odpowiedzialności za zarządzanie wpływem	Całkowity
GRI 2-14	Rola najwyższego organu zarządzającego w raportowaniu zrównoważonego rozwoju	Całkowity
GRI 2-15	Konflikt interesów	Całkowity
GRI 2-16	Komunikacja kwestii krytycznych	Całkowity
GRI 2-17	Zbiorowa wiedza najwyższego organu zarządzającego	Całkowity
GRI 2-18	Ocena działań najwyższego organu zarządzającego	Całkowity
GRI 2-19	Polityki wynagrodzeń	Całkowity
GRI 2-20	Proces ustalania wynagrodzenia	Całkowity
GRI 2-21	Wskaźnik całkowitego rocznego wynagrodzenia	Informacje poufne. Informacje objęte tajemnicą przedsiębiorstwa.
4. Strategia, polityki i dobre praktyki		
GRI 2-22	Oświadczenie w sprawie strategii zrównoważonego rozwoju	Całkowity
GRI 2-23	Zobowiązania w ramach polityk	Całkowity
GRI 2-24	Osadzenie zobowiązań dotyczących polityk	Całkowity
GRI 2-25	Procesy niwelowania negatywnego wpływu	Całkowity
GRI 2-26	Mechanizmy zasięgania porady i zgłaszania wątpliwości	Całkowity

GRI 2-27	Zgodność z prawem i regulacjami	Całkowity
GRI 2-28	Członkostwo w organizacjach	Całkowity
5. Zaangażowanie interesariuszy		
GRI 2-29	Podejście do zaangażowania interesariuszy	Całkowity
GRI 2-30	Układy zbiorowe	Nie dotyczy
GRI 3 UJAWNIEŃ W ZAKRESIE ISTOTNYCH TEMATÓW		
GRI 3-1	Proces określania istotnych zagadnień	Całkowity
GRI 3-2	Lista istotnych zagadnień	Całkowity
GRI 3-3	Zarządzanie istotnymi zagadnieniami	Całkowity
UJAWNIEŃ SZCZEGÓŁOWE DOTYCZĄCE ISTOTNYCH TEMATÓW		
Aspekty ekonomiczne		
Wyniki ekonomiczne		
GRI 3-3	Zarządzanie istotnymi zagadnieniami	Całkowity
GRI 201 Wyniki ekonomiczne 2016		
GRI 201-1	Bezpośrednia wartość ekonomiczna wytworzona (przychody) i podzielona (koszty operacyjne, wynagrodzenia, płatności na rzecz inwestorów i państwa, inwestycje społeczne)	Całkowity
Obecność na rynku		
GRI 3-3	Zarządzanie istotnymi zagadnieniami	Całkowity
GRI 202 Obecność na rynku 2016		
GRI 202-2	Procent kierownictwa wyższego szczebla zatrudnionego ze społeczności lokalnej	Całkowity
Zapobieganie korupcji		
GRI 3-3	Zarządzanie istotnymi zagadnieniami	Całkowity
GRI 205 Zapobieganie korupcji 2016		
GRI 205-1	Operacje ocenione pod kątem ryzyka związanego z korupcją	Całkowity
GRI 205-3	Potwierdzone przypadki korupcji i podjęte działania	Całkowity
Zachowania antykonkurencyjne		
GRI 3-3	Zarządzanie istotnymi zagadnieniami	Całkowity
GRI 206 Zachowania antykonkurencyjne 2016		
GRI 206-1	Kroki prawne podjęte wobec organizacji z powodu naruszeń zasad wolnej konkurencji oraz praktyk monopolistycznych	Całkowity
Aspekty środowiskowe		
Materiały i surowce		
GRI 3-3	Zarządzanie istotnymi zagadnieniami	Całkowity
GRI 301 Materiały i surowce 2016		
GRI 301-1	Wykorzystywane materiały/surowce wg masy lub objętości	Całkowity
Energia		
GRI 3-3	Zarządzanie istotnymi zagadnieniami	Całkowity
GRI 302 Energia 2016		
GRI 302-1	Zużycie energii wewnątrz organizacji	Całkowity
Woda		
GRI 3-3	Zarządzanie istotnymi zagadnieniami	Całkowity
GRI 303 Woda 2018		
GRI 303-5	Zużycie wody	Całkowity
Emisje		
GRI 3-3	Zarządzanie istotnymi zagadnieniami	Całkowity
GRI 305 Emisje 2016		
GRI 305-1	Bezpośrednie emisje gazów cieplarnianych (zakres 1)	Całkowity
GRI 305-2	Bezpośrednie emisje gazów cieplarnianych (zakres 2)	Całkowity
GRI 305-3	Pozostałe emisje gazów cieplarnianych (zakres 3)	Częściowe. Wyjaśnienie w rozdziale 6.4
Odpady		
GRI 3-3	Zarządzanie istotnymi zagadnieniami	Całkowity

GRI 306 Odpady 2020		
GRI 306-3	Wytworzone odpady	Całkowity
GRI 306-4	Odzyskane odpady	Całkowity
Zgodność z regulacjami środowiskowymi		
GRI 3-3	Zarządzanie istotnymi zagadnieniami	Całkowity
GRI 307 Zgodność z regulacjami środowiskowymi 2016		
GRI 307-1	Kwota istotnych kar oraz całkowita liczba sankcji pozafinansowych z tytułu nieprzebrzegania prawa i regulacji dotyczących ochrony środowiska	Całkowity
Aspekty społeczne		
Zatrudnienie		
GRI 3-3	Zarządzanie istotnymi zagadnieniami	Całkowity
GRI 401 Zatrudnienie 2016		
GRI 401-1	Całkowita liczba i wskaźniki zatrudnienia nowych pracowników oraz rotacji pracowników w podziale na grupy wiekowe, płeć i region	Całkowity
BHP		
GRI 3-3	Zarządzanie istotnymi zagadnieniami	Całkowity
GRI 403 BHP 2018		
GRI 403-1	System zarządzania bezpieczeństwem i higieną pracy	Całkowity
GRI 403-2	Identyfikacja zagrożeń, ocena ryzyka i badanie wypadków	Całkowity
GRI 403-3	Służby bezpieczeństwa i higieny pracy	Całkowity
GRI 403-6	Programy promocji zdrowia dla pracowników	Całkowity
GRI 403-8	Pracownicy objęci systemem zarządzania bezpieczeństwem i higieną pracy	Całkowity
GRI 403-9	Urazy związane z pracą	Całkowity
Szkolenia i edukacja		
GRI 3-3	Zarządzanie istotnymi zagadnieniami	Całkowity
GRI 404 Szkolenia i edukacja 2016		
GRI 404-2	Programy rozwoju umiejętności menedżerskich i kształcenia ustawicznego, które wspierają ciągłość zatrudnienia pracowników oraz ułatwiają zarządzanie końcem kariery zawodowej	Częściowy
Różnorodność		
GRI 405-2	Stosunek wynagrodzenia zasadniczego i wynagrodzeń kobiet do mężczyzn	Informacje poufne. Informacje objęte tajemnicą przedsiębiorstwa.
Niedyskryminowanie		
GRI 3-3	Zarządzanie istotnymi zagadnieniami	Całkowity
GRI 406 Niedyskryminowanie 2016		
GRI 406-1	Całkowita liczba przypadków dyskryminacji (incydentów o charakterze dyskryminacyjnym) i podjętych działań naprawczych	Całkowity
Lokalna społeczność		
GRI 3-3	Zarządzanie istotnym tematem	Całkowity
GRI 413 Społeczności lokalne 2016		
GRI 413-1	Działania z udziałem społeczności lokalnej, oceny wpływu i programy rozwoju	Całkowity
Prywatność klienta		
GRI 3-3	Zarządzanie istotnymi zagadnieniami	Całkowity
GRI 418 Prywatność klienta 2016		
GRI 418-1	Całkowita liczba uzasadnionych skarg dotyczących naruszenia prywatności klienta i utraty danych klientów	Całkowity
Zapobieganie niezgodności w zakresie produktów i usług		
GRI 3-3	Zarządzanie istotnymi zagadnieniami	Całkowity
GRI 419 Zapobieganie niezgodności w zakresie produktów i usług 2016		
GRI 419-1	Kwota istotnych kar oraz całkowita liczba sankcji pozafinansowych z tytułu niezgodności z prawem i regulacjami	Całkowity

Tabela zgodności z Ustawą o Rachunkowości

Ustawa o rachunkowości	Numer Art. UoR	Miejsce w raporcie
Model biznesowy	(art. 49b ust. 2 pkt 1)	r. 1.2
Kluczowe niefinansowe wskaźniki efektywności	(art. 49b ust. 2 pkt 2)	r. 1.5.1
Polityki w obszarach niefinansowych	(art. 49b ust. 2 pkt 3)	r. 4
Procedury należytej staranności	(art. 49b ust. 2 pkt 4)	r. 4
Istotne ryzyka niefinansowe i sposób zarządzania nimi	(art. 49b ust. 2 pkt 5)	r. 3.3

Spis tabel

Tabela 1. Syntetyczne podsumowanie najważniejszych danych.....	5
Tabela 2. Identyfikacja istotnych zagadnień społecznych	16
Tabela 3. Identyfikacja istotnych zagadnień środowiskowych i klimatycznych	17
Tabela 4. Identyfikacja istotnych zagadnień ładu korporacyjnego	18
Tabela 5. Identyfikacja istotnych ryzyk	20
Tabela 6. Potwierdzone przypadki korupcji i podjęte działania.....	25
Tabela 7. Zatrudnienie pracowników	27
Tabela 8. Zatrudnienie ze względu na rodzaj umowy	27
Tabela 9. Zatrudnienie nowych pracowników i odejścia ze względu na wiek pracownika	27
Tabela 10. Wskaźnik własny (WRO).....	28
Tabela 11. Wskaźnik własny (WRZ)	28
Tabela 12. Wskaźnik własny (WS).....	28
Tabela 13. Wskaźnik własny (WPE).....	28
Tabela 14. Wskaźnik (WPO)	30
Tabela 15. Wskaźnik (WPO)	30
Tabela 16. Wskaźnik (WPS)	30
Tabela 17. Materiały wykorzystywane w procesie	34
Tabela 18. Zużycie gazu ziemnego i paliw ciekłych.....	34
Tabela 19. Zużycie energii.....	35
Tabela 20. Wykorzystanie wody w megalitrach	35
Tabela 21. Emisje gazów cieplarnianych.....	35
Tabela 22. Odpady poddane recyklingowi.....	37
Tabela 23. Masa sprzętu wprowadzonego do obrotu	37
Tabela 24. Masa baterii i akumulatorów wprowadzonych do obrotu	38
Tabela 25. Wskaźnik własny (WOŚN)	38
Tabela 26. Wskaźnik własny (IKŚN).....	38
Tabela 27. Wskaźnik własny (WKŚN)	38

Spis rysunków

Rysunek 1. Łańcuch wartości w Comp S.A.	7
Rysunek 2. Struktura zarządcza Comp S.A.	9
Rysunek 3. Matryca istotności	19

Spis źródeł i wyjaśnień:

[1] Strategia Grupy Kapitałowej Comp: <https://www.comp.com.pl/relacje-inwestorskie/strategia/>
[dostęp z dnia 31.12.2023 r.]

[2] Aktualizacje Strategii Grupy Kapitałowej Comp: <https://www.comp.com.pl/relacje-inwestorskie/strategia/>
[dostęp z dnia 31.12.2023 r.]

[3] Strona internetowa Comp S.A. <https://www.comp.com.pl/relacje-inwestorskie/dokumenty-spolki/>
[dostęp z dnia 31.12.2023 r.]

[4] Opis do tabeli ryzyk. W tabeli ryzyk i szans uwzględniono prawdopodobieństwo ich wystąpienia. Przyznawanie ocen za pomocą przedstawionej wyżej skali ma charakter subiektywny i zależy w dużej mierze od trafności rozpoznania ryzyka i dostępu do danych pozwalających na określenie częstotliwości jego występowania. Przyjęto, że poziom ryzyka/szansy poniżej 10% określa się jako małe prawdopodobieństwo na wystąpienie zjawiska (w ciągu ostatnich 3 lat zjawisko występowało bardzo rzadko lub nie występowało wcale). Ryzyko/szansa między 11 a 35% oznacza, że istnieje małe prawdopodobieństwo na wystąpienie zdarzenia (w ciągu ostatnich 3 lat zjawisko występowało sporadycznie). Ryzyko/szansa między 36 a 65% oznacza, że istnieje średnie prawdopodobieństwo na wystąpienie zdarzenia (w ciągu ostatnich 3 lat zjawisko występowało często).

Ryzyko/szansa między 66 a 90% oznacza, że istnieje duża szansa na wystąpienie zdarzenia (w ciągu ostatnich 3 lat zjawisko występowało więcej niż w połowie realizowanych projektów). Ryzyko/szansa ponad 90% oznacza, że jego/jej wystąpienie jest niemal pewne (występowało/występowała) niemal we wszystkich projektach.

[5] Krajowy Ośrodek Bilansowania i Zarządzania Emisjami (KOBIZE): wskaźniki emisyjności CO₂, SO₂, NO_x, CO i pyłu całkowitego dla energii elektrycznej na podstawie informacji zawartych w Krajowej bazie o emisjach gazów cieplarnianych i innych substancji za 2021 r.:

Wskaźniki_emisyjności_dla_energii_elektrycznej_grudzień_2022.pdf (kobize.pl).