



COMP SPÓŁKA AKCYJNA

ul. Jutrzenki 116
02-230 Warszawa

**Oświadczenie na temat informacji niefinansowych
z działalności Grupy Kapitałowej Comp za 2022 r.**

Data sporządzenia: 06.04.2023 r.

Spis treści

Oświadczenie na temat informacji niefinansowych z działalności Grupy Kapitałowej Comp za 2022 r.	1
1. Kluczowe niefinansowe wskaźniki efektywności	3
2. Kluczowe finansowe wskaźniki efektywności.....	3
3. Definiowanie zakresu oświadczenia	3
4. Model biznesowy i ład zarządczy	5
4.1 Model biznesowy i łańcuch wartości.....	6
4.2. Rynek.....	7
4.3. Produkty i usługi	8
4.4. Wybrane dane finansowe	10
4.5. Struktura organizacyjna.....	10
4.6. Struktura zarządcza.....	10
4.7. Systemy zarządzania.....	12
4.8. System kontroli wewnętrznej.....	12
4.9. Zarządzanie ryzykiem społecznym i środowiskowym	13
4.10. Zasady etyki.....	15
4.11. Przeciwdziałanie korupcji.....	15
4.12. Uczciwa konkurencja	16
4.13. Mechanizm zgłaszania nieprawidłowości	17
5. Zarządzanie obszarem środowiska.....	18
5.1. Materiały i surowce.....	20
5.2. Paliwa i energia.....	21
5.3. Odpady i ścieki.....	21
5.4. Emisje gazów cieplarnianych w Zakresie 1 i 2	22
5.5. Pozostałe aspekty bezpośredniego i pośredniego oddziaływania na środowisko	23
6. Informacje kontekstowe do ujawnień dot. Taksonomii Grupy Kapitałowej Comp	23
6.1 Wstęp.....	23
6.2 Zgodność prowadzonej przez Grupę Kapitałową Comp działalności z systematyką	24
6.3 Jak badano zgodność z systematyką?.....	25
6.4 Zastosowane zasady rachunkowości	26
7. Zarządzanie obszarem pracowniczym.....	33
7.1 Zatrudnienie	33
7.2. Bezpieczeństwo i higiena pracy.....	36
7.3. Rozwój i edukacja	38
7.4. Zarządzanie różnorodnością.....	39
8. Zarządzanie obszarem społecznym	39
8.1. Działalność społeczna.....	39
8.2. Bezpieczeństwo produktów i konsumentów	40
8.3. Ochrona prywatności	40
9. Tabela zgodności z Ustawą o Rachunkowości.....	41

1. Kluczowe niefinansowe wskaźniki efektywności

Zarząd Comp S.A. wytypował następujące kluczowe niefinansowe wskaźniki efektywności:

1. Zarządzanie operacyjne:
 - 1) **WPE – Wydajność pracy (EBITDA)**
obliczany jako iloraz EBITDA w danym roku i Przeciętnego zatrudnienia (liczonego w etatach) w danym roku.
2. Zarządzanie zasobami ludzkimi oraz BHP:
 - 1) **WRO – Wskaźnik rotacji (Ogółem)**
obliczany jako iloraz Całkowitej liczby pracowników, którzy odeszli w ciągu danego roku i Całkowitej liczby pracowników zatrudnionych na koniec danego roku;
 - 2) **WRZ – Wskaźnik rotacji (Zmodyfikowany)**
obliczany jako iloraz Całkowitej liczby pracowników, którzy przepracowali mniej niż 2 lata i odeszli w ciągu danego roku i Całkowitej liczby pracowników zatrudnionych na koniec danego roku;
 - 3) **WS – Wskaźnik stabilizacji**
obliczany jako iloraz Całkowitej liczby pracowników na koniec danego roku, którzy przepracowali mniej niż 2 lata i Całkowitej liczby pracowników zatrudnionych na koniec roku wcześniejszego;
 - 4) **WPO – Wypadki przy pracy (Ogółem)**
Liczba wypadków przy pracy (ogółem) w danym roku;
 - 5) **WPS – Wypadki przy pracy (Śmiertelne)**
Liczba wypadków śmiertelnych przy pracy w danym roku.
3. Środowisko naturalne:
 - 1) **IKŚN – Ilość kar (Środowisko naturalne)**
Całkowita liczba kar związanych z naruszeniami przepisów ochrony środowiska naturalnego nałożonych przez właściwe organy administracji publicznej w danym roku;
 - 2) **WKŚN – Wartość kar (Środowisko naturalne)**
Całkowita wartość kar związanych z naruszeniami przepisów ochrony środowiska naturalnego nałożonych przez właściwe organy administracji publicznej w danym roku;
 - 3) **WOŚN – Wskaźnik opłat środowiskowych (Środowisko naturalne)**
obliczany jako iloraz Całkowitej wysokości opłat środowiskowych w danym roku i Przychodu netto ze sprzedaży w danym roku.

Powyższa lista kluczowych niefinansowych wskaźników efektywności stanowi wybór ze wszystkich wskaźników prezentowanych w niniejszym oświadczeniu. Nadzór nad analizą ryzyk niefinansowych oraz raportowaniem kluczowych niefinansowych wskaźników efektywności dla całej Grupy sprawuje Zarząd Comp S.A., kierując poszczególne zagadnienia do realizacji/koordynacji przez właściwych pracowników w spółkach Grupy.

2. Kluczowe finansowe wskaźniki efektywności

Zarząd Comp S.A. wytypował następujące kluczowe finansowe wskaźniki efektywności:

- 1) **Przychody ze sprzedaży** - 750 555 tys. zł
- 2) **Zysk ze sprzedaży brutto** - 218 703 tys. zł
- 3) **EBITDA** - 74 077 tys. zł
- 4) **CAPEX** - 39 482 tys. zł
- 5) **Wynagrodzenia pracownicze (wynagrodzenia, ubezpieczenia społeczne i inne świadczenia)** - 168 189 tys. zł
- 6) **Inwestycje społeczne (darowizny)** – 492 tys. zł.

3. Definiowanie zakresu oświadczenia

Niniejsze oświadczenie na temat informacji niefinansowych dla Grupy Kapitałowej Comp („Grupa”, „Grupa Kapitałowa”) stanowi wypełnienie obowiązków wynikających z Ustawy z dnia 29 września 1994 r. o rachunkowości (Dz.U. z 2019 r. poz. 351). Oświadczenie obejmuje informacje niefinansowe dotyczące Grupy Kapitałowej Comp za okres od 1 stycznia 2022 r. do 31 grudnia 2022 r. oraz stanowi wyodrębnioną część Sprawozdania Zarządu z działalności Grupy za 2022 r.

Dane przedstawione w oświadczeniu są aktualizowane w rocznych okresach sprawozdawczych i publikowane

wraz ze sprawozdaniami za kolejne lata obrotowe. Niniejsze oświadczenie zostało opracowane z wykorzystaniem wybranych wskaźników międzynarodowego standardu raportowania niefinansowego GRI Standards 2021. Dane niefinansowe nie były poddane audytowi zewnętrznemu.

W niniejszym raporcie działania Grupy są rozumiane jako działania za pośrednictwem jednej lub więcej spółek należących do Grupy. Zgodnie z wytycznymi standardu raportowania GRI niniejszy raport prezentuje dane ze spółek zależnych bezpośrednio, a waga merytoryczna zbieranych informacji jest istotna dla wyliczeń poszczególnych wskaźników.

Podczas warsztatu strategicznego, w którym uczestniczyli przedstawiciele Zarządu oraz osoby odpowiedzialne za kluczowe obszary funkcjonowania Comp S.A. („Spółka dominująca”, „jednostka dominująca”) zidentyfikowano jej interesariuszy:

Zidentyfikowane grupy interesariuszy Grupy Kapitałowej Comp
Pracownicy
Klienci – segmenty Retail oraz IT
Partnerzy biznesowi, dostawcy
Akcjonariusze
Społeczności lokalne
Regulatorzy – KNF
Regulatorzy – Ministerstwo Finansów
Konkurencja
Media
Organizacje branżowe
NGO
Studenci

Następnie przeprowadzono ocenę „wpływu” i „zainteresowania”, która pozwoliła wskazać istotne grupy interesariuszy:

Istotne grupy interesariuszy Grupy Kapitałowej Comp
Pracownicy
Klienci – segmenty Retail oraz IT
Partnerzy biznesowi, dostawcy
Akcjonariusze

Wśród wskazanych grup zrealizowano badanie ankietowe online. Jego wyniki, razem z wewnętrznymi materiałami Grupy Kapitałowej Comp, stanowiły podstawę analizy, która pozwoliła wyznaczyć 14 istotnych tematów raportowania niefinansowego:

Istotne tematy raportowania
Wyniki ekonomiczne
Poziomy wynagrodzeń
Zapobieganie korupcji
Zachowania anty-konkurencyjne
Materiały i surowce
Energia
Zgodność z regulacjami środowiskowymi
Zatrudnienie
BHP
Szkolenia i edukacja

Niedyskryminowanie
Prywatność klientów
Zapobieganie niezgodności w zakresie produktów i usług
Działalność społeczna

4. Model biznesowy i ład zarządczy

Comp Spółka Akcyjna jest jednostką dominującą Grupy Kapitałowej Comp. Spółka posiada dwa oddziały samobilansujące w 3 lokalizacjach:

- 1) Oddział w Warszawie - IT, mieszczący się przy ul. Jutrzenki 116,
- 2) Oddział Nowy Sącz - Centrum Technologii Sprzedaży (marka Novitus), mieszczący się przy ul. Nawojowskiej 118 w Nowym Sączu,
- 3) Oddział Nowy Sącz - Centrum Usług Serwisowych (marka CSS), mieszczący się przy ul. Działkowej 115a w Warszawie.

W skład Grupy na dzień sprawozdawczy wchodziły dodatkowo spółki zależne o następujących lokalizacjach:

- 1) Comp Centrum Innowacji sp. z o.o., mieszcząca się przy ul. Jutrzenki 116 w Warszawie,
- 2) Zakłady Urzędzeń Komputerowych Elzab S.A. („ZUK Elzab S.A.”), mieszcząca się przy ul. ELZAB 1 w Zabrze,
- 3) Enigma Systemy Ochrony Informacji sp. z o.o., mieszcząca się przy ul. Jutrzenki 116 w Warszawie,
- 4) Insoft sp. z o.o., mieszcząca się przy ul. Jasnej 3A w Krakowie,
- 5) Polski System Korzyści sp. z o.o. mieszcząca się przy ul. Jutrzenki 116 w Warszawie.

Comp Centrum Innowacji sp. z o. o. zarządza innowacyjnymi projektami prowadzonymi w ramach Grupy. Zajmuje się zarządzaniem zasobami, zarówno know-how, jak i zasobami produkcyjnymi oraz organizacyjnymi oferowanymi przez Grupę. Comp Centrum Innowacji sp. z o. o. prowadzi działalność w zakresie wieloetapowej analizy rynku, badań i rozwoju oraz wdrożeń rynkowych dla tworzonych przez Grupę produktów.

Zakłady Urzędzeń Komputerowych Elzab S.A. specjalizuje się w projektowaniu, produkcji i dystrybucji szerokiej gamy kas fiskalnych, urzędzeń i systemów kasowych oraz akcesoriów służących do rejestracji i zarządzania sprzedażą, takich jak: wagi elektroniczne, sprawdzarki cen, drukarki nefiskalne, drukarki etykiet, komputery POS i szuflady kasowe. Ponadto spółka oferuje także oprogramowania do obsługi sprzedaży. W ofercie ZUK Elzab S.A. znajdują się także urządzenia do sterylizacji powietrza, panele fotowoltaiczne oraz stacje ładowania pojazdów elektrycznych pod marką Elzab ECOPOWER.

Enigma SOI sp. z o. o. świadczy usługi w obszarze ochrony informacji. Integralną częścią oferowanych rozwiązań jest szeroko pojmowane bezpieczeństwo specjalne. Dotyczy ono zarówno rozwiązań sprzętowych i aplikacyjnych, jak i całego obszaru architektury i realizacji wdrożenia. Spółka ta dostarcza rozwiązania dla administracji publicznej, służb mundurowych, sektora energetycznego, telekomunikacyjnego i bankowego.

Insoft sp. z o. o. zajmuje się projektowaniem oraz wdrażaniem oprogramowania systemów sprzedaży i systemów wspomagających obsługę klienta. Oferta produktowa spółki obejmuje trzy główne grupy: systemy sprzedaży, systemy CRM i Isoform oraz systemy kartowe.

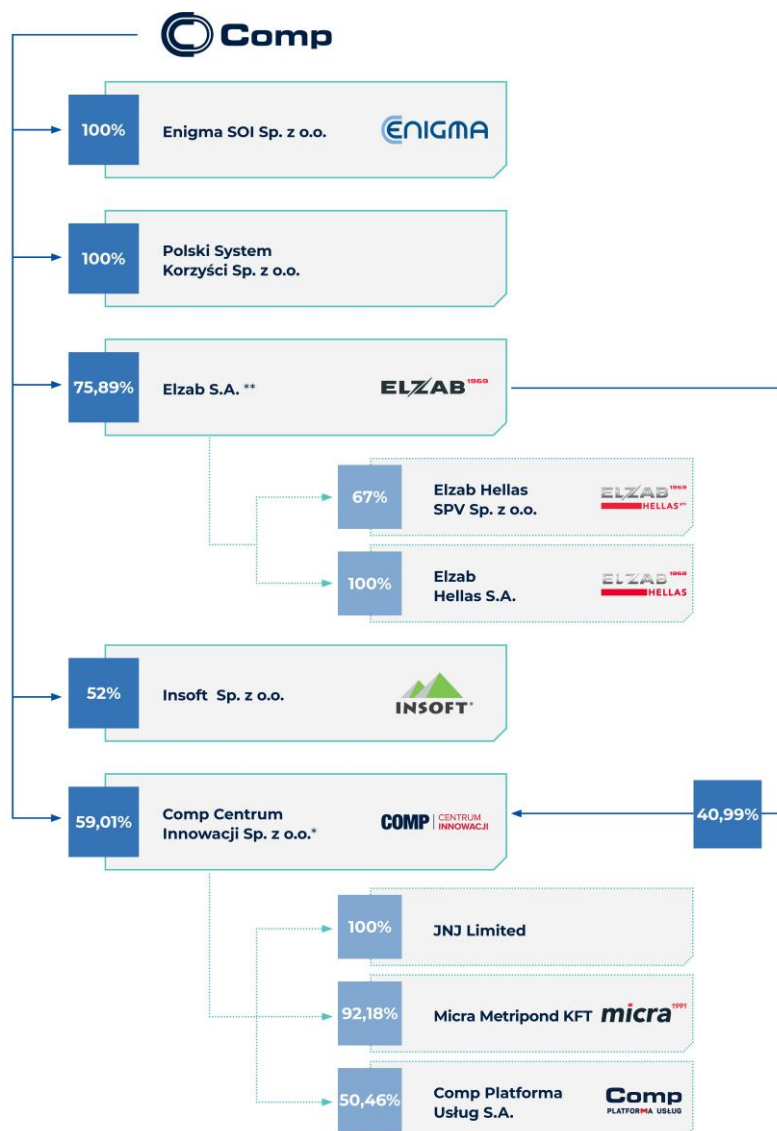
Polski System Korzyści sp. z o.o. świadczy, rozwija oraz komercjalizuje rozwiązania technologiczne IT i usługi cyfrowe dla konsumentów, oparte na dwustronnej komunikacji z urządzeniami elektronicznymi m.in. fiskalnymi, przenośnymi urządzeniami multimedialnymi (smartfony itp.).

Spółki z Grupy notowane na Giełdzie Papierów Wartościowych w Warszawie („GPW”) to:

- Comp S.A. (od 14 stycznia 2005 r.),
- ZUK Elzab S.A. (od 13 maja 1998 r.).

Zgodnie z podziałem stosowanym przez GPW, obie spółki są zaliczane do sektora informatycznego (WIG – INFO) oraz do sektora firm nowych technologii (WIGtech).

Struktura Grupy Kapitałowej



* 100% udziałów w COMP Centrum Innowacji Sp. z o.o. posiadają wspólnie Spółki: COMP S.A. (59,01%) oraz Elzab S.A. (40,99%)

** pośrednio wraz z akcjami własnymi Elzab S.A.

4.1 Model biznesowy i łańcuch wartości

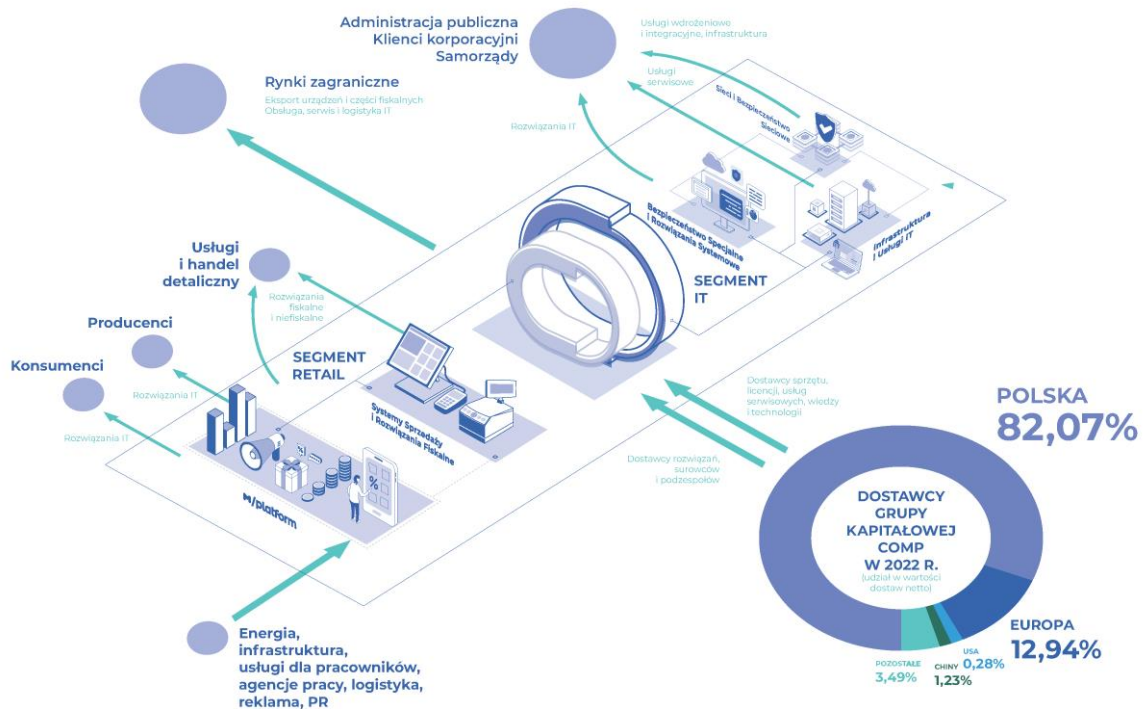
W skład Grupy Kapitałowej Comp wchodzi spółki technologiczne specjalizujące się w rozwiązaniach z zakresu bezpieczeństwa sieciowego, cyberbezpieczeństwa i kryptografii oraz integracji i bezpieczeństwa IT, jak również w rozwiązaniach dla handlu i usług.

W zakresie rozwiązań IT Grupa prowadzi działalność polegającą na tworzeniu rozwiązań informatycznych poprzez łączenie własnych produktów z rozwiązaniami oferowanymi przez innych producentów sprzętu i oprogramowania.

W zakresie działań rynkowych dotyczących produktów Retail, Grupa w przeważającej mierze opiera się na sprzedaży urządzeń oraz usłudze M/platform dla małych i średnich punktów detalicznych oraz rozwiązaniach zamkniętych dla sieci detalicznych. Urządzenia w tym segmencie są w większości projektowane i produkowane w dwóch fabrykach:

- Nowy Sącz (Oddział jednostki dominującej Nowy Sącz - Centrum Technologii Sprzedaży),
- Zabrze (ZUK Elzab S.A.).

Grupa jest obecna na polskim rynku od 1990 r., co umożliwiło jej wypracowanie pozycji lidera w dziedzinie producenta urządzeń fiskalnych w Polsce.



Na dzień 31 grudnia 2022 r. spółki Grupy Kapitałowej Comp były członkami Stowarzyszenia Emitentów Giełdowych, Polskiego Towarzystwa Gospodarczego, Pracodawców RP, Polskiej Izby Producentów Urządzeń i Usług na Rzecz Kolei oraz Krajowej Izby Gospodarczej Elektroniki i Telekomunikacji. Nie były natomiast zaangażowane w zewnętrzne inicjatywy dotyczące kwestii ekonomicznych, środowiskowych lub społecznych.

4.2. Rynek

Grupa koncentruje się na rozwiązaniach dla klientów z segmentów Retail oraz IT.

Oprócz Polski, Grupa jest obecna w 13 krajach. Są to Ukraina, Białoruś, Czechy, Słowacja, Węgry, Łotwa, Macedonia Północna, Republika Kosowa, Grecja, Kenia, Irlandia, Wielka Brytania i Niemcy.

Główne obszary, w których działa Grupa to:

- **Rynek administracji publicznej**

Grupa ma na nim ugruntowaną pozycję. Dzięki uzyskanym referencjom, potencjałowi wykonawczemu i realizacji dużych kontraktów stworzyła bazę do pozyskiwania zamówień związanych z utrzymaniem i rozwojem zbudowanych wcześniej systemów.

- **Rynek dużych przedsiębiorstw**

Grupa jest na nim wiodącym dostawcą zaawansowanych rozwiązań informatycznych, przede wszystkim dla telekomunikacji, przemysłu, transportu oraz finansów. Systematycznie poszerza ofertę z zakresu szeroko rozumianej integracji produktów informatycznych, jak również zapewniania dostępności i bezpieczeństwa systemów oraz przetwarzanych danych.

- **Rynek Retail**

Na rynku sprzedawców detalicznych Grupa Kapitałowa Comp oferuje szeroką gamę produktów i usług dla małych i średnich przedsiębiorstw oraz dla klientów posiadających ogólnopolskie sieci sprzedaży. Istotna dla wieloletnich perspektyw rozwoju Grupy w tym segmencie jest innowacyjna M/platform, wzmacniająca konkurencyjność małych i średnich sklepów pozwalająca zwiększyć efektywność działania producentów lub sieci handlowych. Dzięki doświadczeniom zdobytym w M/platform, Spółka nawiązała umowę o współpracy strategicznej z Grupą Eurocash, czego efektem jest projekt EuroPlatform. Równolegle rozwijane są linie innowacyjnych urządzeń fiskalnych i powiązanych z nimi usług dodanych, tworzących dla detalistów kompletne rozwiązania sprzedażowe.

Grupa oferuje m.in. płatności Blik w kasach fiskalnych z linii Online 2.0 oraz chmurowy system wsparcia sprzedaży NoviCloud, oferowany na rynku w systemie abonamentowym. W podobnym modelu oferowane są wirtualne rozwiązania fiskalne dla myjni samoobsługowych oraz dla przewozów pasażerskich.

- **Outsourcing**

Dzięki kompetencjom odpowiadającym na potrzeby klientów oraz dzięki wykwalifikowanym specjalistom, Grupa Kapitałowa Comp oferuje kompleksową usługę outsourcingu teleinformatycznego. Ponadto Grupa jest partnerem światowych producentów sprzętu komputerowego i w ich imieniu świadczy usługi w ramach ogólnopolskiego autoryzowanego serwisu gwarancyjnego.

- **Cyberbezpieczeństwo**

Grupa realizuje kompleksowe projekty cyberbezpieczeństwa w działalności biznesowej organizacji. Specjalizuje się we wdrożeniach technologii i świadczeniu usług w tym obszarze.

Podstawowe segmenty rynku krajowego, w których Grupa prowadzi działalność to administracja (w tym służby mundurowe), telekomunikacja, przemysł, transport, finanse, bankowość i ubezpieczenia, handel i usługi oraz IT.

Działalność zagraniczna Spółki dominującej Comp S.A. (Oddział Nowy Sącz - Centrum Technologii Sprzedaży/marka Novitus) to eksport urządzeń fiskalnych oraz części do nich na rynki: białoruski, grecki, łotewski, macedoński, kosowski, węgierski oraz ukraiński. Działalność eksportowa w ostatnim roku została rozszerzona o nowy perspektywiczny rynek – Kenię, wprowadzającą obecnie powszechnie kasy online.

Działalność zagraniczna Spółki dominującej Comp S.A. (Oddział Nowy Sącz - Centrum Usług Serwisowych (marka CSS) koncentruje się w Czechach i Słowacji. Oddział Nowy Sącz - Centrum Usług Serwisowych świadczy usługi z zakresu serwisu urządzeń IT, outsourcingu lokalnych zasobów IT, zdalnego wsparcia IT oraz logistyki urządzeń i komponentów IT. Podmiot łączy wszystkie wyżej wymienione kompetencje w sprawnie funkcjonującej sieci oddziałów na terenie Polski, Czech i Słowacji.

Odbiorcami zagranicznymi urządzeń fiskalnych spółki ZUK Elzab są głównie rynki: węgierski i grecki. Sprzedaż urządzeń niefiskalnych kierowana jest m.in. do Wielkiej Brytanii, Irlandii i Niemiec.

4.3. Produkty i usługi

Grupa Kapitałowa Comp specjalizuje się w rozwiązaniach z zakresu bezpieczeństwa sieciowego, cyberbezpieczeństwa i kryptografii, integracji i bezpieczeństwa IT oraz w rozwiązaniach dla handlu i usług. W ramach segmentu IT Grupa oferuje kilkadziesiąt produktów i usług w ramach segmentu z obszaru IT i jednocześnie kilkanaście produktów i usług w segmencie Retail.

Segment IT

Grupa Kapitałowa Comp prowadzi działalność polegającą na integrowaniu własnych produktów z rozwiązaniami oferowanymi przez innych producentów sprzętu i oprogramowania. Wśród stałych odbiorców tej kategorii usług można wymienić największe przedsiębiorstwa, banki i urzędy centralne.

Sieci i cyberbezpieczeństwo

Zakres świadczonych usług obejmuje tutaj m.in.:

- projektowanie i budowę sieci komputerowych i telekomunikacyjnych,
- wirtualizację, automatyzację i migrację systemów (zarówno chmury prywatne, jak i publiczne),
- ochronę zasobów systemowych i sieciowych,
- utrzymanie ciągłości działania, wsparcie techniczne, serwis i SLA dla systemów,
- wdrożenia technologii oraz usług ze sfery cyberbezpieczeństwa,
- bezpieczeństwo sieciowe i IT,
- usługi DevOps (zaawansowane technologie integracji i automatyzacji, np. ansible),
- usługi konsultingowe i doradcze,
- wdrożenia technologii oraz usług ze sfery technologii budynkowych.

Rozwiązania systemowe

Obszarami działalności Grupy w dziedzinie rozwiązań systemowych są:

- infrastruktura,
- software development.

Grupa oferuje usługi w sferze rozwoju i zwiększania efektywności biznesu, budowania dedykowanych systemów informatycznych (w warstwie aplikacyjnej oraz infrastrukturalnej), a także w sferze zarządzania bezpieczeństwem informacji.

Zakres świadczonych usług i wykorzystywanych technologii obejmuje m.in.:

- rozwiązania chmurowe,
- systemy składowania danych,
- sieci SAN,
- systemy kopii zapasowych i archiwizacji danych,
- rozwiązania wysokiej dostępności,
- bezpieczeństwo,
- usługi relokacji i migracji systemów z zachowaniem ciągłości działania,
- usługi serwisowe i utrzymaniowe,
- monitorowanie wydajności i poprawności aplikacji biznesowych,
- projektowanie systemów „szytych na miarę”,
- integrację systemów,
- automatyzację procesów,
- migrację i konsolidację danych,
- tworzenie repozytoriów danych,
- audyty procesów biznesowych i systemów informatycznych.

Infrastruktura i Usługi IT

Spółka dominująca (Oddział Nowy Sącz - Centrum Usług Serwisowych) pod marką CSS świadczy usługi z zakresu obsługi IT (service desk, helpdesk, lokalne zasoby IT), IMAC, rozszerzonego serwisu urządzeń DC, producenckiego serwisu gwarancyjnego i pogwarancyjnego urządzeń IT oraz logistyki urządzeń i komponentów IT.

Bezpieczeństwo specjalne

Grupa projektuje i realizuje systemy IT również w dziedzinach szeroko definiowanej ochrony informacji, uwierzytelnienia i autoryzacji, podpisu elektronicznego, biometrii oraz zarządzania tożsamością. We wdrażanych projektach wykorzystuje głównie własne, autorskie rozwiązania sprzętowe i programistyczne.

Segment Retail

Produkty z segmentu Retail są projektowane i wytwarzane w dwóch fabrykach:

- Nowy Sącz (Oddział Nowy Sącz - Centrum Usług Serwisowych),
- Zabrze (ZUK Elzab S.A.).

W procesie optymalizacji w IV kwartale 2022 r. produkcja podstawowych urządzeń fiskalnych ZUK Elzab S.A. została przeniesiona do Oddziału jednostki dominującej Nowy Sącz - Centrum Technologii Sprzedaży i jest wykonywana na bieżąco wg. zleceń ZUK Elzab S.A. W ZUK Elzab S.A. na niewielką skalę (10 pracowników) jest kontynuowana produkcja urządzeń innych niż fiskalne (akcesoria, wagi, sprawdzarki cen), a także – mało seryjna produkcja urządzeń fiskalnych wyłącznie na potrzeby eksportowe. Proces miał na celu poprawę kosztów produkcji i wykorzystanie efektu synergii.

W zakresie ich dystrybucji Grupa Kapitałowa Comp szeroko współpracuje z siecią autoryzowanych partnerów handlowych.

Systemy sprzedaży

Comp S.A. (Oddział Nowy Sącz - Centrum Usług Serwisowych) oraz ZUK Elzab S.A. są liderami branży rozwiązań technologicznych wspomagających pracę handlu, usług i logistyki. Prowadzą działalność produkcyjną oraz dystrybucyjną. W ofercie posiadają m.in. kasy i drukarki fiskalne, systemy auto ID, systemy ważące, systemy POS, ale także np. metkownice, krajalnice czy urządzenia przeznaczone dla taksówek.

Grupa Kapitałowa Comp ma w ofercie szeroki wachlarz drukarek i kas fiskalnych, począwszy od najmniejszych urządzeń mobilnych, poprzez urządzenia dla małych i średnich punktów handlowo-usługowych, a kończąc na

zaawansowanych systemach dla supermarketów oraz rozległych sieci placówek detalicznych, oferuje także specjalistyczne systemy fiskalne dla myjni samochodowych oraz przewozów pasażerskich.

Usługa M/platform dla małych i średnich punktów detalicznych oraz rozwiązania zamknięte dla sieci detalicznych. Grupa Kapitałowa Comp poprzez projekt M/platform, tworzy ekosystem trwale wzmacniający konkurencyjność małych i średnich przedsiębiorstw handlowych. Istotne korzyści osiągają dzięki niemu także producenci dóbr szybko zbywalnych (FMCG). Dzięki współpracy strategicznej z Grupą Eurocash powstała dedykowana dla detalistów zrzeszonych w Eurocash Sieci Partnerskie EuroPlatform, potwierdzając gotowość zespołu M/platform do tworzenia dedykowanych rozwiązań zamkniętych dla sieci detalicznych.

Dzięki połączeniu unikalnego oprogramowania, aplikacji i API integracyjnych M/platform wysyła w czasie rzeczywistym spersonalizowane instrukcje biznesowe (np. promocje) bezpośrednio do urządzenia fiskalnego POS i gromadzi pełne dane transakcyjne. Równoległe do komunikacji z POS, dzięki aplikacji mobilnej dla konsumentów / shopperów, M/platform współpracuje z aplikacją konsumencką, która oferuje im spersonalizowane promocje, nagrody lojalnościowe i przetwarza ich płatności. Dzięki M/platform handel niezorganizowany otrzymuje dostęp do narzędzi handlu zorganizowanego oraz wynikających z nich przewag konkurencyjnych.

4.4. Wybrane dane finansowe

<https://www.comp.com.pl/relacje-inwestorskie/lad-korporacyjny/>

4.5. Struktura organizacyjna

Struktura organizacyjna Grupy jest dostosowana do celów wyznaczanych corocznie w jej planie działania. Ponieważ w jednostce dominującej wdrożono zarządzanie przez jakość, przed każdym pracownikiem stawiane są zadania, których realizacja oceniana jest według kryteriów jakościowych. Kryteria te są przypisane do efektów działania procesów.

Zakres odpowiedzialności merytorycznej właścicieli procesów obejmuje dokumentację, monitoring, realizację działań korygujących, doskonalenie procesu, jego rezultaty oraz utrzymanie wskaźników przypisanych do procesu w założonych granicach.

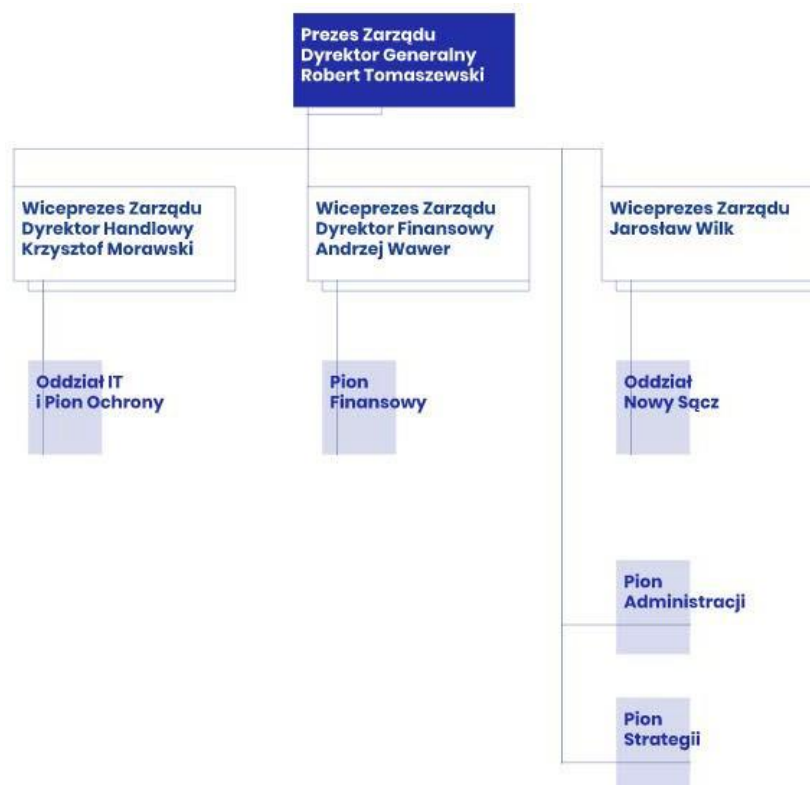
4.6. Struktura zarządcza

Struktura zarządcza Grupy opiera się na kontroli właścicielskiej sprawowanej przez Comp S.A., nadzorczej i na dialogu spółek.

Zgodnie ze Statutem jednostki dominującej Comp S.A., władzami tej spółki są Walne Zgromadzenie, Rada Nadzorcza i Zarząd. Comp S.A. jako jednostka dominująca Grupy Kapitałowej Comp, sprawuje nadzór właścicielski nad pozostałymi spółkami należącymi do Grupy oraz wypracowała formułę dialogu pomiędzy nimi, zgodnie z obowiązującymi regulacjami prawnymi.

Walne Zgromadzenie to najwyższy organ władzy w spółce. Do jego kompetencji należy m.in. podejmowanie uchwał o podziale zysków lub pokryciu strat, podwyższeniu lub obniżeniu kapitału zakładowego, łączeniu lub podziale spółki.

Zarząd Comp S.A. kieruje jednostką dominującą i reprezentuje ją na zewnątrz, w tym na zgromadzeniach spółek zależnych. Do jego kompetencji należą sprawy związane z prowadzeniem spraw Spółki dominującej niezastrzeżone do kompetencji Walnego Zgromadzenia lub Rady Nadzorczej. Na dzień 31 grudnia 2022 r. Zarząd spółki składał się z 4 osób:



Rada Nadzorcza sprawuje stały nadzór nad działalnością Spółki dominującej, powołuje i odwołuje członków jej Zarządu. Odpowiada też m.in. za ocenę sprawozdania finansowego i sprawozdania Zarządu z działalności Spółki dominującej oraz Grupy Kapitałowej, a także wybór podmiotu uprawnionego do badania sprawozdania finansowego. Do 30 czerwca 2022 r. w skład Rady Nadzorczej wchodził:

- Grzegorz Należyty,
- Ryszard Trepczyński,
- Jacek Papaj,
- Jerzy Bartosiewicz,
- Piotr Nowjalis,
- Julian Kutrzeba,
- Karol Szymański.

W dniu 30 czerwca 2022 roku Zwyczajne Walne Zgromadzenie Comp S.A. powołało w skład Rady Nadzorczej Spółki, na nową dwuletnią, wspólną kadencję następujące osoby:

- Grzegorza Należytego, powierzając mu funkcję Przewodniczącego Rady Nadzorczej Spółki,
- Ryszarda Trepczyńskiego powierzając mu funkcję Wiceprzewodniczącego Rady Nadzorczej Spółki,
- Jerzego Bartosiewicza,
- Piotra Nowjalisa,
- Juliana Kutrzebę,
- Krystiana Brymorę.

Zarząd Comp S.A. o powyższych powołaniach informował w raporcie bieżącym nr 24/2022 z dn. 30 czerwca 2022 roku.

Spółki należące do Grupy posiadają własne organy wymagane przepisami Kodeksu spółek handlowych lub innego prawa właściwego, a w swojej działalności kierują się przede wszystkim powszechnie obowiązującymi w tym zakresie przepisami prawa, do których należą:

- 1) Konstytucja, ustawy, ratyfikowane umowy międzynarodowe oraz rozporządzenia;
- 2) akty prawa miejscowego (na obszarze ich obowiązywania),
- 3) rozporządzenia Parlamentu Europejskiego i Rady (UE), które są bezpośrednio stosowane we wszystkich państwach członkowskich Unii Europejskiej.

W Comp S.A. wyodrębniono funkcję audytu wewnętrznego. W Radzie Nadzorczej Comp S.A. powołano Komitet Audytu, w skład którego wchodzi co najmniej jedna niezależna osoba z odpowiednimi kwalifikacjami określonymi przepisami prawa.

W ZUK Elzab S.A. nie wyodrębniono komórki audytu wewnętrznego, natomiast w Radzie Nadzorczej powołano Komitet Audytu, w skład którego wchodzi niezależna osoba z odpowiednimi kwalifikacjami.

4.7. Systemy zarządzania

W Grupie Kapitałowej Comp funkcjonują trzy certyfikowane systemy zarządzania: ISO 9001:2015 (zarządzanie jakością), PN-EN ISO/IEC 27001:2017-06 (zarządzanie bezpieczeństwem informacji) oraz Wewnętrzny System Kontroli.

ISO 9001:2015

Certyfikowane systemy zarządzania jakością z aktualną datą ważności na dzień 31.12.2022 r. posiadały w Grupie następujące spółki:

- 1) Comp S.A.,
- 2) ZUK Elzab S.A.,
- 3) Enigma Systemy Ochrony Informacji sp. z o.o.,
- 4) Insoft sp. z o.o.

Spółka dominująca Comp S.A. posiada certyfikat zgodności Systemu Zarządzania Jakością z normą ISO 9001:2015 z okresem ważności od 12 listopada 2022 r. do 11 listopada 2025 r. Zakres certyfikacji obejmuje projektowanie, sprzedaż i wdrażanie rozwiązań teleinformatycznych, świadczenie usług serwisowych i konsultingowych, a także projektowanie, produkcję, sprzedaż i serwis urządzeń fiskalnych, taksometrów i oprogramowania, sprzedaż wag elektronicznych, urządzeń automatycznej identyfikacji, systemów sprzedaży oraz systemów płatniczych i lojalnościowych.

PN-EN ISO/IEC 27001:2017-06

W 2022 r. Spółka dominująca Comp S.A. wdrożyła i pomyślnie certyfikowała system zarządzania bezpieczeństwem informacji zgodny z normą PN-EN ISO/IEC 27001:2017-06 i uzyskała stosowny certyfikat z okresem ważności: od 2 września 2022 do 1 września 2025 roku. Zakres certyfikacji obejmuje: projektowanie, sprzedaż i wdrażanie rozwiązań teleinformatycznych oraz świadczenie usług serwisowych i konsultingowych.

4.8. System kontroli wewnętrznej

Kontrola wewnętrzna w spółkach Grupy Kapitałowej Comp działa w zakresie sporządzania i rzetelnej prezentacji sprawozdań finansowych, co jest odnotowywane w opinii biegłego rewidenta badającego skonsolidowane roczne sprawozdanie finansowe oraz w raporcie z przeglądu skonsolidowanego półrocznego sprawozdania finansowego.

Powyższe kwestie regulują przyjęte w spółkach Grupy różne dokumenty. Przykładowo w jednostce dominującej są to: Polityka rachunkowości oraz Instrukcja obiegu dokumentów finansowo-księgowych. Podobnie, przyjęta w spółce ZUK Elzab Polityka rachunkowości opisuje spójne zasady księgowe.

Zarządy poszczególnych spółek Grupy zapewniają sprawne funkcjonowanie systemów kontroli wewnętrznej przede wszystkim poprzez podział kompetencji związanych z podejmowaniem decyzji gospodarczych i ich ewidencjonowaniem, przestrzeganie obowiązujących procedur i instrukcji, ustalony sposób raportowania finansowego stosowanego w Grupie i regularną ocenę działalności spółek w oparciu o sporządzane raporty finansowe.

Zarząd Insoft sp. z o.o., zgodnie z przyjętą instrukcją "ADM-Przegląd", przeprowadza przeglądy zarządzania spółką - nie rzadziej niż raz na rok, najpóźniej do 31 stycznia za poprzedni rok kalendarzowy. W przeglądzie, któremu przewodniczy Prezes Zarządu, uczestniczy cały Zarząd spółki. Przeglądy obejmują ocenę szerokiego spectrum odpowiedzialności, z których to są sporządzane stosowne protokoły. Również ZUK Elzab S.A. dokonuje corocznych przeglądów strategii i planów biznesowych, zarówno w odniesieniu do tej spółki jak i wszystkich spółek zależnych.

W jednostce dominującej funkcjonuje Wewnętrzny System Kontroli z okresem ważności certyfikatu od 17 lipca 2021 r. do 16 lipca 2024 r. Zakres certyfikacji systemu obejmuje wywóz, transfer wewnątrzgrupowy, usługi pośrednictwa, pomoc techniczną, przywóz towarów, technologii i usług o znaczeniu strategicznym zgodnie z

postanowieniami Ustawy z dnia 29 listopada 2000 r. o obrocie z zagranicą towarami, technologiami i usługami o znaczeniu strategicznym dla bezpieczeństwa państwa, a także dla utrzymania międzynarodowego pokoju i bezpieczeństwa (Dz.U. z 2022 r. poz. 1666).

4.9. Zarządzanie ryzykiem społecznym i środowiskowym

Zarządy poszczególnych spółek Grupy Kapitałowej Comp monitorują ryzyka w otoczeniu wewnętrznym oraz zewnętrznym, które mogą wpłynąć na Grupę oraz osiągnięte przez nią wyniki. Dotyczy to szczególnie ryzyk finansowych oraz rynkowych. Ryzyka te są podsumowywane w każdym raporcie rocznym Grupy.

Budując wartość oraz zarządzając ryzykami Grupa uwzględnia również obszary niefinansowe, a w szczególności: społeczny, pracowniczy, środowiskowy, poszanowania praw człowieka oraz przeciwdziałania korupcji. W obszarach tych zdefiniowano także szanse dla Grupy. Zarządy poszczególnych spółek stosują wskaźniki, dzięki którym monitorują działalność spółek w obszarach niefinansowych. Tam, gdzie uznały to za zasadne z zarządczego punktu widzenia, funkcjonują polityki i procedury oraz realizowane są dobre praktyki. Zostały one opisane w odpowiednich częściach niniejszego oświadczenia.

Kwestie pracownicze	
Ryzyko	Sposoby zarządzania ryzykiem
Protest pracowniczy	<ul style="list-style-type: none"> monitorowanie sytuacji w spółkach aktywne zarządzanie obszarem miejsca pracy
Presja płacowa ze strony pracowników	<ul style="list-style-type: none"> połączenie wysokości płac z wynikami w pracy okresowy przegląd wynagrodzeń
Utrata kluczowych pracowników	<ul style="list-style-type: none"> systemy motywacyjne i lojalnościowe
Utrata kompetencji pracowników	<ul style="list-style-type: none"> podnoszenie kwalifikacji pracowników poprzez kierowanie ich na specjalistyczne szkolenia redundancja kompetencji
Wypadki przy pracy	<ul style="list-style-type: none"> działania edukacyjne szkolenia z zakresu BHP przeglądy stanowisk pracy identyfikacja zagrożeń
Zmiana przepisów dotyczących zatrudnienia podnosząca koszty pracy	<ul style="list-style-type: none"> monitoring przepisów prawa pracy
Niż demograficzny i brak absolwentów chętnych do pracy	<ul style="list-style-type: none"> ciągły monitoring rynku pracy systemy motywacyjne
Rotacja pracowników	<ul style="list-style-type: none"> systemy motywacyjne szkolenia pracowników
Skargi i zażalenia	<ul style="list-style-type: none"> system komunikacji wewnętrznej
Utrata ciągłości działania	<ul style="list-style-type: none"> monitorowanie procesów

Kwestie społeczne	
Ryzyko	Sposoby zarządzania ryzykiem
Konflikt ze społecznością lokalną	<ul style="list-style-type: none"> monitorowanie postrzegania spółek przez lokalną społeczność działania PR
Zmiana podstawowych przepisów dotyczących kwestii społecznych	<ul style="list-style-type: none"> monitorowanie sytuacji politycznej monitorowanie zmian w przepisach

Kwestie związane z poszanowaniem praw człowieka	
Ryzyko	Sposoby zarządzania ryzykiem
Naruszenie praw człowieka na poziomie pracowniczym	<ul style="list-style-type: none"> edukacja pracowników zobowiązanie zatrudnionych do przestrzegania przepisów prawa pracy
Naruszenie praw człowieka na poziomie kierowniczym i zarządczym	<ul style="list-style-type: none"> edukacja kadry zarządzającej zobowiązanie do przestrzegania przepisów prawa pracy
Utrata reputacji w związku z posądzeniem o naruszenie praw człowieka	<ul style="list-style-type: none"> analizowanie sytuacji w Spółce działania spółki mające na celu zapobieganie negatywnym skutkom wynikającym z posądzenia o naruszenie praw człowieka, również na poziomie wizerunkowym
Występowanie mobbingu	<ul style="list-style-type: none"> system komunikacji regulacje wewnętrzne

Kwestie związane z przeciwdziałaniem korupcji	
Ryzyko	Sposoby zarządzania ryzykiem
Działanie korupcyjne na poziomie pracowniczym	<ul style="list-style-type: none"> działania edukacyjne z zakresu unikania zachowań korupcyjnych zobowiązanie pracownicze do przestrzegania prawa

	<ul style="list-style-type: none"> wdrożenie wewnętrznych regulacji dot. zarządzania konfliktem interesów
Działanie korupcyjne na poziomie kierowniczym i zarządczym	<ul style="list-style-type: none"> działania edukacyjne z zakresu unikania zachowań korupcyjnych zobowiązanie do przestrzegania prawa wdrożenie wewnętrznych regulacji dot. zarządzania konfliktem interesów
Posądzenie o działanie korupcyjne	<ul style="list-style-type: none"> monitorowanie środków masowego przekazu i opinii środowiskowych działania PR
Niejawnienie konfliktu interesów przez osobę zarządzającą	<ul style="list-style-type: none"> działania edukacyjne z zakresu unikania konfliktu interesów zapewnienie doradztwa prawnego
Pozbawienie możliwości budowania zaufania i rozwoju w łańcuchu dostaw	<ul style="list-style-type: none"> ciągła komunikacja z głównymi dostawcami badanie zadowolenia dostawców i wykonawców

Analiza ryzyk oraz szanse i zagrożeń wynikających ze zmian klimatycznych w Grupie Kapitałowej Comp

Analiza ryzyk oraz szanse i zagrożeń wynikających ze zmian klimatycznych w Grupie Kapitałowej Comp, w tym w Comp S.A.

W pierwszym kwartale 2023 roku Grupa Kapitałowa Comp przeprowadziła analizę ryzyk, zagrożeń i szans związanych ze zmianą klimatu. Analiza została przeprowadzona we współpracy z firmą doradcą w oparciu o najnowsze sprawozdania Międzynarodowego Zespołu ds. Zmian Klimatu (IPCC) oraz metody zarządzania ryzykami w Grupie Kapitałowej Comp.

Zagrożenia i szanse były analizowane pod kątem horyzontu czasowego, w którym mogą one występować, dotyczą terenów Europy Środkowo-Wschodniej i zostały podzielone na ryzyka fizyczne i transformacyjne.

W analizie wyróżniono trzy horyzonty czasowe:

- Krótki (lata 2023-2025)
- Średni (lata 2025-2030)
- Długi (lata 2030-2050)

Istotne ryzyka, zagrożenia i szanse związane z klimatem w Grupie Kapitałowej COMP			
Ryzyka fizyczne			
Ryzyko	Zagrożenie / Szansa	Horyzont czasowy	Sposób zarządzania
Długotrwałe ryzyka fizyczne			
Ryzyko wzrostu średniej rocznej temperatury powietrza	Zagrożenie podniesienia się temperatur, a w szczególności występowania 2-3 tygodniowych fal upałów w okresie letnim.	Średni-długi	Przystosowanie pomieszczeń biurowych do wyższych temperatur – instalacja klimatyzacji oraz serwerowni w celu lepszego procesu chłodzenia.
Ryzyko susz	Zagrożenie wystąpienia deficytu wód, a w szczególności wody pitnej oraz zaburzenia w jej dostawach do budynków.	Średni-długi	Zabezpieczenie zasobów wody pitnej oraz potrzebnej do chłodzenia urządzeń. Możliwość inwestycji np. w zbieranie wody deszczowej.
Ryzyko zwiększonej siły i częstotliwości nagłych zjawisk pogodowych	Zagrożenie braku dostaw prądu, wody, uszkodzeń infrastruktury.	Średni-długi	Zabezpieczenie źródeł dostarczania prądu i wody, przystosowanie infrastruktury do silniejszych i częstszych zjawisk pogodowych.
Ryzyka transformacyjne			
Ryzyko	Zagrożenie / Szansa	Horyzont czasowy	Sposób zarządzania
Ryzyka technologiczne			
Ryzyko digitalizacji	Szansa na wykorzystanie zaawansowanej analityki i sztucznej inteligencji w rozwoju produktów i usług. Szansa na zwiększenie przychodów z uwagi na zwiększenie zapotrzebowania rozwiązań cyfrowych.	Krótki-średni	Kontynuacja działań w obszarze innowacji cyfrowych, rozwijanie usług w zakresie Big Data i dalsze wykorzystywanie sztucznej inteligencji w oferowanych usługach i produktach. Rozwój działań, które zwiększą przychody ze sprzedaży rozwiązań cyfrowych
Ryzyko emisyjności źródeł energii	Zagrożenie utrzymywaniem się w Polsce wysokoemisyjnego miksów energii elektrycznej	Krótki-średni	Rozwój działań optymalizujących zużycie energii elektrycznej i koncentracja na poprawie efektywności energetycznej. Analiza możliwości inwestycji we własne źródła energii odnawialnej.
Ryzyka rynkowe			
Ryzyko wzrostu cen energii elektrycznej	Zagrożenie wzrostem kosztów zakupu energii elektrycznej spowodowanym przez procesy ocieplenia klimatu i konflikty	Krótki-średni	Optymalizacja zużycia energii elektrycznej. Rozwój własnych źródeł energii odnawialnej pozwalający na uniezależnienie się od zewnętrznych

	na świecie.		dostawców.
Ryzyko uzależnienia dostępu do finansowania od podejmowanych działań na rzecz przeciwdziałania kryzysowi klimatycznemu	Zagrożenie brakiem lub ograniczeniem dostępu do finansowania w przypadku niespełnienia oczekiwań banków lub funduszy inwestycyjnych lub ubezpieczycieli w zakresie przeciwdziałania kryzysowi klimatycznemu	Średni	Dostosowywanie Grupy Kapitałowej COMP do oczekiwań instytucji finansowych w zakresie raportowania zagadnień zmiany klimatu, taksonomii i wdrażanie monitoringu i redukcji emisji GHG.
Ryzyko zastąpienia istniejących usług i rozwiązań technologicznych niskoemisyjnych	Szansa na dostarczenie produktów/platform dla digitalizacji wysokoemisyjnych procesów biznesowych	średni	Ciągła analiza rynku oraz przygotowywanie konkurencyjnych i nowoczesnych produktów poszerzających i aktualizujących portfolio Grupy Kapitałowej COMP.

Kwestie związane z otoczeniem makroekonomicznym

Aspekt ryzyk związanych z COVID-19, sytuacją polityczno-gospodarczą na terytorium Ukrainy i Rosji, warunkami ekonomicznymi oraz jego wpływu na działalność Grupy został omówiony w sprawozdaniu finansowym Grupy za 2022 r.

4.10. Zasady etyki

Bardzo istotnym aspektem dla Grupy Kapitałowej Comp jest prowadzenie działalności w sposób odpowiedzialny, przejrzysty i godny zaufania. Celem Grupy w zakresie budowania etycznej kultury korporacyjnej jest zapewnienie przyjaznego środowiska pracy wolnego od dyskryminacji, zastraszania i prześladowania. Grupa szanuje prywatność swoich pracowników i współpracowników, dlatego starannie chroni wszelkie dane osobowe. W zakresie ochrony zdrowia i bezpieczeństwa jej celem jest minimalizacja liczby wypadków przy pracy i unikanie zagrożeń.

Etyczne postępowanie pracowników jednostki dominującej regulują i promują wewnętrzne dokumenty, m.in. Wewnętrzna Polityka Antydyskryminacyjna, Wewnętrzna Polityka Antymobbingowa i Polityka Bezpieczeństwa Danych Osobowych.

Na dzień sporządzenia niniejszego oświadczenia w jednostce dominującej obowiązują Polityka Compliance Comp S.A. oraz Kodeks Etyki Comp S.A.

Polityka zgodności firmy Comp S.A. zawiera wytyczne dotyczące przestrzegania prawa i regulacji oraz etycznego postępowania.

Compliance rozumiane jako zapewnienie zgodności z określonymi regulacjami i normami postępowania, to w Comp S.A. obowiązek każdego pracownika, ale też każdego pracownika w spółkach Grupy Kapitałowej Comp.

Kodeks Etyki określa ramy i standardy działań jednostki dominującej Comp S.A. Każdy pracownik Comp S.A. jest zobowiązany działać w stosunkach zewnętrznych, jak i wewnątrz organizacji, w sposób zgodny z postanowieniami Kodeksu Etyki. Spółka oczekuje także, iż wszyscy jej współpracownicy, firmy i organizacje z nią współpracujące kierują się w swoich codziennych czynnościach szacunkiem dla przyjętych przez nas zasad postępowania, a swoją działalność prowadzą z dochowaniem zasad szeroko pojętej uczciwości.

Polityka Compliance Comp S.A. oraz Kodeks Etyki Comp S.A. dostępne są na stronach internetowych Spółki pod adresem <https://www.comp.com.pl/relacje-inwestorskie/dokumenty-spolki/> oraz na jej stronach intranetowych.

4.11. Przeciwdziałanie korupcji

W poszczególnych spółkach Grupy podejmowane są działania edukacyjne oraz zobowiązuje się pracowników i menedżerów do przestrzegania prawa, by ograniczyć ryzyko działań korupcyjnych oraz ryzyko utraty reputacji spółek w efekcie posądzenia o działania korupcyjne.

Stosowanie się do powszechnie obowiązującego prawa oraz do zasad ładu korporacyjnego wprowadzonych w Grupie pozwala na minimalizację ryzyka korupcji.

Zarządy poszczególnych spółek konsekwentnie przeciwdziałają zachowaniom korupcyjnym, a pracownicy są

zobowiązani do niewręczania i nieprzyjmowania korzyści finansowych od interesariuszy Grupy. Ponadto zatrudnienie w Grupie nie może być konsekwencją wręczenia korzyści materialnej.

Kwestie związane z przeciwdziałaniem korupcji w jednostce dominującej są monitorowane przez audytora wewnętrznego, który prowadzi w tym zakresie dialog z Zarządem i ma zapewniony bezpośredni dostęp do Rady Nadzorczej.

Mając na uwadze rosnące wymagania prawne dla przedsiębiorców w zakresie związanym z szeroko pojętym „compliance” obejmującym m. in. obowiązki związane z opracowaniem, wdrożeniem i stosowaniem zasad przeciwdziałania występowania konfliktu interesów, w listopadzie 2021 r. Zarząd Spółki dominującej postanowił przyjąć Politykę Zarządzania Konfliktem Interesów w Comp S.A. Grupa stosuje się do rynkowych standardów w tej sferze, w tym uwzględnia klauzule antykorupcyjne w umowach z odbiorcami i dostawcami.

W zakresie przeciwdziałania korupcji Zarządy poszczególnych spółek w 2022 r. podejmowały i będą podejmować w 2023 r. działania na rzecz:

- edukacji zapobiegającej zachowaniom korupcyjnym,
- identyfikacji obszarów ryzyka korupcyjnego,
- określenia trybu zgłaszania potencjalnych naruszeń,
- zobowiązania pracowników do przeciwdziałania korupcji,
- wyciągania konsekwencji wobec osób zaangażowanych w zachowania korupcyjne.

W 2022 r. w Grupie nie zgłoszono żadnych zachowań noszących znamiona korupcji. Co więcej, wobec pracowników Grupy nie zostało wszczęte przez odpowiednie organy ani nie toczyło się żadne postępowanie dotyczące zachowań korupcyjnych.

Na dzień sporządzenia niniejszego oświadczenia w jednostce dominującej obowiązuje Polityka Antykorupcyjna Comp S.A.

Celem wskazanej polityki jest ustalenie jednolitych zasad i standardów postępowania mających na celu zapobieganie oraz reagowanie na działania noszące znamiona korupcji, a także w razie stwierdzenia nadużyć, zapobiegania i przeciwdziałania nadużyciom dokonywanym na szkodę Spółki oraz działaniom niezgodnym z zasadami prowadzenia przedsiębiorstwa Spółki w sposób transparenty, etyczny i zgodnie z regułami uczciwej konkurencji.

Celem wskazanej polityki jest również zapewnienie przejrzystości działań Comp S.A. względem jej klientów, współpracowników i dostawców.

Jednostka dominująca wspiera i zachęca swoich klientów, pracowników, współpracowników i dostawców, aby w swoich działaniach kierowali się jawnością, uczciwością, zasadami etyki oraz przestrzegali obowiązujących przepisów prawa, w tym w szczególności zapobiegali wszelkim przejawom korupcji.

Polityka Antykorupcyjna Comp S.A. dostępna jest na stronach internetowych Comp pod adresem <https://www.comp.com.pl/relacje-inwestorskie/dokumenty-spolki/> oraz na stronach intranetowych Spółki.

4.12. Uczciwa konkurencja

Grupa przeciwdziała negatywnym skutkom aktywności konkurencji.

Zarządy spółek są przekonane o istotnej wadze przestrzegania obowiązujących przepisów i postępowania zgodnie z ogólnie przyjętymi standardami etycznymi. Spółki przestrzegają fundamentalnych dla działalności biznesowej zasad uczciwej konkurencji.

W 2022 r. nie toczyły się ani nie zakończyły jakiegokolwiek procesy bądź postępowania związane z zachowaniami antykonkurencyjnymi czy praktykami monopolistycznymi, których stroną byłyby spółki Grupy Kapitałowej.

Na dzień sporządzenia niniejszego oświadczenia w jednostce dominującej obowiązuje Polityka Compliance Comp S.A., Kodeks Etyki Comp S.A. oraz Kodeks Dostawcy Comp S.A.

Comp S.A. jest Spółką odpowiedzialną i postępuje zgodnie z normami i zasadami opartymi na wzorcach etycznych. Źródłem norm i zasad, którym hołduje Spółka jest wspólny dla nas wszystkich system wartości. Dzięki przyjętym wartościom Comp S.A. buduje pozycję tak z korzyścią dla otoczenia, samych pracowników jak i pozostałych interesariuszy Spółki.

Deklaracja etycznego postępowania zawarta w Kodeksie Etyki jest dla klientów oraz partnerów Spółki zapewnieniem uczciwych i społecznie akceptowanych zasad prowadzenia przez nią działalności.

Kodeks Etyki określa ramy i standardy działań Comp S.A. Każdy pracownik Comp S.A. jest zobowiązany działać w stosunkach zewnętrznych, jak i wewnątrz organizacji w sposób zgodny z postanowieniami Kodeksu Etyki. Spółka oczekuje także, iż wszyscy jej współpracownicy, firmy i organizacje z nią współpracujące kierują się w swoich codziennych czynnościach szacunkiem dla przyjętych przez nią zasad postępowania, a swoją działalność prowadzą z dochowaniem zasad szeroko pojętej uczciwości.

W Kodeksie Dostawcy spółka Comp S.A. określiła zasady, którymi powinien się kierować każdy współpracujący z nią dostawca. Przestrzeganie ich to dobra podstawa dla dobrych, wspólnych relacji biznesowych. Każdy dostawca zobowiązany jest przekazać wszystkim swoim pracownikom praktyki i zasady opisane w Kodeksie Dostawcy. Kodeks Dostawcy obowiązuje każdego dostawcę bez względu na rodzaj działalności, wielkość dostawcy, sposób realizacji zleceń czy miejsce działalności. Złożenie przez dostawcę oświadczenia o znajomości i zobowiązaniu do przestrzegania zasad kodeksu postępowania jest wymogiem współpracy z Comp S.A. z każdym dostawcą.

Polityka Compliance Comp S.A., Kodeks Etyki Comp S.A. oraz Kodeks Dostawcy Comp S.A. dostępne są na stronach internetowych Comp pod adresem <https://www.comp.com.pl/relacje-inwestorskie/dokumenty-spolki/> oraz na stronach intranetowych Spółki.

4.13. Mechanizm zgłaszania nieprawidłowości

W Grupie Kapitałowej Comp ewentualne nieprawidłowości, nadużycia i naruszenia zasad etyki są zgłaszane zgodnie z odpowiednią polityką lub bezpośrednio członkom Zarządów spółek.

Przykładowo w spółkach Comp S.A. oraz w ZUK Elzab S.A, zgodnie z obowiązującą polityką antymobbingową, każdy pracownik, który uzna, że został poddany mobbingowi, lub któremu znane są przypadki stosowania mobbingu wobec innego pracownika, jest zobowiązany zgłosić ten fakt ustnie lub pisemnie członkowi Zarządu nie później niż 30 dni od zdarzenia. Jeżeli skarga ma formę pisemną, powinna być opatrzona datą i podpisana imiennie przez składającego. Postępowanie w sprawie skargi o mobbing prowadzi Komisja Antymobbingowa, każdorazowo powoływana przez pracodawcę. Członkowie Komisji są zobowiązani do zachowania w tajemnicy informacji uzyskanych w trakcie lub w związku z rozpatrywaną skargą. Skarga powinna być rozpatrywana z zachowaniem prawa do prywatności. W przypadku uznania skargi za zasadną, pracodawca podejmuje działania zmierzające do wyeliminowania stwierdzonych nieprawidłowości i zapobiegania ich występowaniu w przyszłości.

Polityka antydyskryminacyjna w jednostce dominującej zobowiązuje pracownika, który stwierdza, że został poddany dyskryminacji lub wie o zachowaniach dyskryminacyjnych wobec innego pracownika albo osoby starającej się o pracę, do złożenia pisemnej lub ustnej skargi członkowi Zarządu nie później niż 30 dni od zdarzenia, w formie szczegółowo opisanej w dokumencie. Postępowanie w sprawie skargi prowadzi Komisja Antydyskryminacyjna, każdorazowo powoływana przez pracodawcę. W przypadku uznania skargi za zasadną, pracodawca podejmuje działania zmierzające do wyeliminowania stwierdzonych nieprawidłowości i zapobiegania ich występowaniu w przyszłości.

W 2022 r. w Grupie nie zgłoszono żadnych naruszeń standardów etycznych.

Na dzień sporządzenia niniejszego oświadczenia w jednostce dominującej obowiązuje Procedura zgłaszania naruszeń, obejmująca również w/w Polityki, która określa zasady i sposoby zgłaszania naruszeń prawa oraz procedur i standardów etycznych obowiązujących w Spółce. Zgodnie ze wskazaną procedurą, każda osoba, która zetknęła się lub pozyskała informacje na temat naruszeń ma możliwość przekazania Zgłoszenia jednym ze wskazanych w procedurze kanałów.

Zgłoszenia dokonywane są do Compliance Officer'a. Kanały informacji wskazane w procedurze zapewniają poufność informacji dotyczących osoby dokonującej zgłoszenia, a także kompletność, integralność informacji oraz niemożliwe jest uzyskanie do nich dostępu osobom nieupoważnionym, a jednocześnie pozwala na przechowywanie informacji w sposób trwały. Informacje z formularza internetowego trafiają bezpośrednio do Compliance Officer'a.

W przypadku każdego zgłoszenia Compliance Officer podejmuje działania następcze. Przez działania następcze należy rozumieć działania podjęte przez Compliance Officer'a w celu oceny prawdziwości informacji zawartych w zgłoszeniu oraz w celu przeciwdziałania naruszeniu Regulacji będących przedmiotem zgłoszenia, w szczególności przez postępowanie wyjaśniające, wszczęcie kontroli lub wszczęcie stosownych kroków prawnych

przewidzianych Regulacjami.

5. Zarządzanie obszarem środowiska

Grupa Kapitałowa Comp w prowadzonej aktywności uwzględnia swój wpływ na środowisko naturalne. Aby przyczynić się do trwałego i zrównoważonego rozwoju, Grupa ogranicza, monitoruje i analizuje negatywny aspekt tego wpływu. Przykładowe działania firmy na tym polu to:

- **miniaturyzacja produktów i optymalizacja konstrukcji opakowań**, umożliwiające ograniczenie zużycia materiałów i powstawania odpadów oraz obniżenie poziomu emisji;
- **zmniejszenie energochłonności oraz ograniczenie zużycia energii elektrycznej** poprzez korzystanie z ogniw fotowoltaicznych umieszczonych na dachach jednej z siedzib Comp S.A. (Oddział Nowy Sącz – Centrum Technologii Sprzedaży) i ZUK Elzab S.A., optymalizację korzystania ze sprzętu IT, projektowanie przestrzeni biurowej tak, by maksymalizować możliwość pracy przy świetle dziennym, korzystanie z czujników ruchu w części pomieszczeń socjalnych, z oświetlenia energooszczędnego, izolacji termicznej w budynku Insoft sp. z o.o., korzystanie z wersji ledowej zewnętrznego neonu na jednym z budynków Comp S.A., korzystanie z energooszczędnego sprzętu, korzystanie w Comp S.A. (Oddział Nowy Sącz – Centrum Technologii Sprzedaży) z serwerów wirtualnych, korzystanie ze stacji ładowania samochodów elektrycznych pod budynkiem ZUK Elzab S.A.;
- **ograniczenie emisji spalin** poprzez wynajem przez spółkę Enigma Systemy Ochrony Informacji 4 samochodów elektrycznych na potrzeby spółki;
- **oferta** paneli fotowoltaicznych oraz sterylizatora powietrza w portfolio produktowym ZUK Elzab S.A.;
- **ograniczenie zużycia plastiku** poprzez eliminację jednorazowych sztućców, kubków, talerzyków, użytkowanie naczyń „tradycyjnych” lub biodegradowalnych oraz wprowadzenie dystrybutorów wody;
- **ograniczenie zużycia wody i detergentów** przez umożliwienie korzystania ze zmywarek;
- wyposażenie pomieszczeń socjalnych w kosze umożliwiające pracownikom **łatwiejszą segregację śmieci**;
- **ograniczenie emisji zanieczyszczeń** poprzez użycie maszyn z filtracją wodną ograniczającą zapylenie pyłem metalicznym w ZUK Elzab S.A.;
- udostępnienie pracownikom **dlugopisów ekologicznych** wykonanych ze zrolowanego papieru;
- **ograniczenie zużycia papieru** dzięki digitalizacji (m.in. stworzenie w Intranecie portalu handlowca, elektroniczny obieg i autoryzacja dokumentów), dwustronnemu drukowaniu oraz minimalizacji ilości drukowanych materiałów reklamowych; zakup licencji oprogramowania QRmaint zmierzającego do likwidacji dokumentacji papierowej w ZUK Elzab S.A.;
- utrzymywanie **uli dla pszczół** na dachach budynków Comp S.A. (2) i ZUK Elzab S.A. (7);
- **optymalizacja i zarządzanie przestrzenią na serwerach** przez monitoring, planowanie i kontrolę rozszerzeń, wymianę macierzy czy półek dyskowych, wirtualizację środowisk, wymuszanie na użytkownikach usuwania zbędnych wiadomości ze skrzynek pocztowych, pracę na serwerze – korzystanie ze wspólnego zasobu danych, ponowne wykorzystywanie serwerów i dysków po zakończeniu projektów;
- **utrzymanie systemu EOD** w Comp S.A. zapewniającego elektroniczny obieg dokumentów księgowych zintegrowany z systemami SAP oraz Symfonią jak również obsługę płatności, rejestr i archiwum umów, dzienniki korespondencji, obsługę wniosków urlopowych i rozliczanie delegacji;
- współpraca z wyspecjalizowaną organizacją odzysku sprzętu elektronicznego ZUK Elzab S.A. w celu **zapewnienia maksymalnego odzysku zużytych urządzeń** wycofywanych z rynku;
- **ograniczenie produkcji odpadów** poprzez współpracę z Organizacją Odzysku Opakowań, udział w kampaniach edukacyjnych dotyczących recyklingu i odzysku odpadów opakowaniowych oraz ich wpływu na środowisko, sprzedaż większości oprogramowani spółki Insoft sp. z o.o. wyłącznie w formie elektronicznej, udział w programie odbioru zużytych kartridżów do drukarek, opracowanie instrukcji i procedur utylizacji odpadów oraz systematyczne szkolenia pracowników w tym zakresie;
- **selektywna zbiórka elektrośmieci i akumulatorów**.

Miarą pomagającą Zarządowi jednostki dominującej w zarządzaniu zgodnością z regulacjami środowiskowymi jest wskaźnik opłat środowiskowych (WOŚN) obliczany jako iloraz całkowitej wysokości opłat środowiskowych w danym roku i przychodu netto ze sprzedaży w danym roku.

Wskaźnik własny (WOŚN)

Wskaźnik opłat środowiskowych	2021 r.	2022 r.
	0,04%	0,04%

Całkowita wysokość opłat środowiskowych wynikających z obowiązujących przepisów prawa jest nieznacząca w stosunku do osiąganych przychodów ze sprzedaży netto, zaś o odpowiedzialności Grupy w tym zakresie świadczy fakt, że w 2022 r. nie nałożono na nią żadnych kar pieniężnych ani sankcji niefinansowych wynikających z naruszenia przepisów lub regulacji dotyczących ochrony środowiska.

Wskaźnik własny (IKŚN)

Całkowita liczba kar za naruszenia przepisów ochrony środowiska naturalnego	2021 r.	2022 r.
	0	0

Wskaźnik własny (WKŚN)

Całkowita wartość kar za naruszenia przepisów ochrony środowiska naturalnego	2021 r.	2022 r.
	0	0

Główny wpływ na środowisko naturalne rozpoznano w zakresie prowadzenia działalności operacyjnej (zakłady produkcyjne w Warszawie, Zabrze, Nowym Sączu) oraz w zakresie wykorzystywania sprzętu elektronicznego.

Zagadnienia związane z ochroną środowiska w kontekście działalności produkcyjnej są regulowane przez Księgę Zintegrowanego Systemu Zarządzania obowiązującą w jednostce dominującej, a dla zakładu produkcyjnego w Warszawie w Zintegrowanym Systemie Zarządzania obowiązującym w Enigma SOI sp. z o.o.

ZUK Elzab S. A. posiada wdrożony i certyfikowany System Zarządzania Jakością ISO 9001:2015, którego zakres obejmuje projektowanie, produkcję, sprzedaż i serwis urządzeń komputerowych, kas rejestrujących fiskalnych i niefiskalnych oraz szkolenia klientów w tym zakresie. Produkcja kontraktowa regulowana jest przez SZJ ISO 9001:2015 w zakresie mechaniki, elektroniki i lakierowania proszkowego. Dodatkowo przy planowaniu zakupów dla nowych projektów, jak również planując zaopatrzenie, spełniamy wymagania Dyrektywy Parlamentu Europejskiego i Rady 2011/65/UE z dnia 8 czerwca 2011 r. RoHS. Wymóg ten ma zastosowanie dla wyrobów produkcji ZUK Elzab S.A. Wymóg dyrektywy unijnej jest również opisany w procedurze zaopatrzenia w materiały i komponenty.

W ramach planowania procesu produkcyjnego spółki Grupy zidentyfikowały wszystkie substancje i preparaty chemiczne oraz oszacowały ich wpływ na bezpieczeństwo pracy i środowisko naturalne. Zasady postępowania przy posługiwaniu się i używaniu substancji i preparatów chemicznych zostały zapisane w instrukcjach BHP. Określają one w szczególności:

- najważniejsze właściwości substancji,
- tryb udzielania pierwszej pomocy,
- stosowane środki ochrony osobistej (w tym odzież ochronną),
- postępowanie awaryjne,
- postępowanie w przypadku pożaru,
- zasady składowania, przechowywania oraz dezaktywacji środków i substancji chemicznych.

Grupa Kapitałowa Comp zgodnie z obowiązującym prawem podlega audytowi, który ma weryfikować podejście Grupy do zarządzania ryzykiem wynikającym z jej działalności i jej wpływu na środowisko. Ze względu na rodzaj prowadzonej działalności, w świetle przepisów dotyczących ochrony środowiska Grupa jest wprowadzającym sprzęt elektryczny i elektroniczny, baterie oraz opakowania na rynek polski. W zakresie ograniczania wpływu na środowisko naturalne Grupa prowadziła m.in. odpowiednią utylizację sprzętu elektronicznego oraz innych odpadów. Realizując to zadanie Grupa stosuje się do przepisów prawa, w szczególności zaś do:

- ustawy z dnia 11 września 2015 r. o zużytych sprzęcie elektrycznym i elektronicznym (t.j. Dz.U. z 2022 r. poz. 1622 ze zm.);
- ustawy z dnia 13 czerwca 2013 r. o gospodarce opakowaniami i odpadami opakowaniowymi (t.j. Dz.U. z 2023 r. poz. 160 ze zm.);
- ustawy z dnia 24 kwietnia 2009 r. o bateriach i akumulatorach (t.j. Dz.U. z 2022 r. poz. 1113 ze zm.);
- ustawy z dnia 14 grudnia 2012 r. o odpadach (t.j. Dz.U. z 2022 r. poz. 699 ze zm.);
- ustawy z dnia 27 kwietnia 2001 r – Prawo ochrony środowiska (t.j. Dz.U. z 2022 r. poz. 2556 ze zm.).

Współpraca Grupy z organizacją odzysku zapewnia osiąganie poziomów zbiórki zużytego sprzętu i opakowań, które wynikają z wyżej wymienionych aktów prawnych, a także spełnianie stosownych obowiązków w dziedzinie sprawozdawczości.

Grupa podejmuje działania na rzecz przestrzegania przepisów ochrony środowiska, wypełniając nałożone na siebie

obowiązki dotyczące posiadania stosownych umów na odbiór odpadów i ścieków oraz dokonywania opłat środowiskowych.

W zakresie transportu i unieszkodliwiania odpadów Grupa współpracuje wyłącznie z uprawnionymi podmiotami, posiadającymi środki techniczne pozwalające na gospodarowanie przekazanymi odpadami w sposób bezpieczny dla ludzi i środowiska naturalnego.

Biorąc pod uwagę specyfikę działalności Grupy, w szczególności różne charaktery jednostek w jej strukturze, a także wypracowane w Grupie sposoby zarządzania obszarem środowiskowym, Zarząd jednostki dominującej nie podjął dotychczas decyzji o wypracowaniu oddzielnej polityki środowiskowej. Mając jednak na względzie obecne i przyszłe regulacje w obszarze zrównoważonego rozwoju, w IV kwartale 2022 zarządzono przegląd procesów związanych z raportowaniem GK Comp pod kątem ich dostosowania do wymogów dyrektywy CSRD (Corporate Sustainability Reporting Directive). Przegląd procesów obejmuje wszystkie obszary tematyczne dyrektywy, w tym analizę prawną jej stosowania i zakresu raportowania.

5.1. Materiały i surowce

Jako wprowadzający sprzęt elektryczny i elektroniczny, baterie oraz opakowania na rynek polski, Grupa podlega w szczególności następującym aktom prawnym:

- ustawy z dnia 11 września 2015 r. o zużytych sprzęcie elektrycznym i elektronicznym (t.j. Dz.U. z 2022 r. poz. 1622 ze zm.);
- ustawy z dnia 13 czerwca 2013 r. o gospodarce opakowaniami i odpadami opakowaniowymi (t.j. Dz. U. z 2023 r., poz. 160 ze zm.);
- ustawy z dnia 24 kwietnia 2009 r. o bateriach i akumulatorach (t.j. Dz. U z 2022r. poz. 1113 ze zm.);
- ustawy z dnia 14 grudnia 2012 r. o odpadach (t.j. Dz. U. z 2022 r. poz. 699 ze zm.);
- ustawy z dnia 27 kwietnia 2001 r - Prawo ochrony środowiska (t.j. Dz. U. z 2022 r. poz. 2556 ze zm.).

Z punktu widzenia wpływu na środowisko, Grupa wprowadza na rynek duże ilości sprzętu, opakowań oraz baterii i akumulatorów. Współpraca spółek Grupy z organizacjami odzysku zapewnia osiąganie poziomów zbiórki zużytego sprzętu i opakowań, które wynikają z wyżej wymienionych aktów prawnych, a także wypełnianie obowiązków w dziedzinie sprawozdawczości określonych w w/w aktach prawnych.

Poniższe zestawienia zostały sporządzone na podstawie danych poszczególnych spółek Grupy posiadających swoje siedziby i działających na terytorium Polski. Zestawienia odnoszą się do wymaganych poziomów zbierania.

Masa opakowań/papier i tektura wprowadzonych do obrotu na terytorium kraju Comp S.A./ ZUK Elzab S.A.			
	Masa (kg)	Wymagany poziom recyklingu/odzysku	Osiągnięty poziom recyklingu/odzysku
2021 r.			
Opakowania poddane recyklingowi	120 845,00	56%	56%
Opakowania poddane odzyskowi	131 634,00	61%	61%
2022 r.			
Opakowania poddane recyklingowi	69 583,00	59%	59%
Opakowania poddane odzyskowi*	-	-	-

* Brak danych w związku z brakiem obowiązku odzysku (od dnia 1 stycznia 2022 r.) wynikającym ze zmian wprowadzonych ustawą z dnia 17 listopada 2021 r. o zmianie ustawy o odpadach oraz niektórych innych ustaw (Dz. U. 2021 poz. 2151).

Na potrzeby pakowania produktów Grupa sięga wyłącznie po materiały podlegające recyklingowi. W 2021 r. do tego celu wykorzystano 84 tony kartonów, 1 tonę papieru oraz 36 ton tworzyw sztucznych (w sumie 120 ton). W 2022 r. do na potrzeby pakowania produktów wykorzystano 39 ton kartonów, 1 tonę papieru oraz 14 ton tworzyw sztucznych (w sumie 54 tony). Powyższe dane pozyskano na podstawie zleceń produkcyjnych. Zużycie półfabrykatów do produkcji wyniosło 162 tony. Powyższe dane pozyskano na podstawie zleceń produkcyjnych. Wynikające z porównania, obniżenie zużycia opakowań było związane z stabilizacją sprzedaży urządzeń Novitus i Elzab i zakończeniem procesu fiskalizacji online polskiej gospodarki w 2022 r. Normy zużycia opakowań na 1 szt. produktu pozostały bez zmian.

W spółce ZUK Elzab z kolei wykorzystywano następujące materiały koniecznych do produkcji, niebędące jednocześnie składnikami końcowych produktów.

Powiązane materiały procesowe	Jednostka	Masa [t]
2021 r.		
Azot	[t]	91,00
Argon czysty (50/200 butla) - jednostka miar	[szt.]	129,00
Oleje - jednostka miar	[l]	11 175,00
Kleje - jednostka miar	[szt.]	360,00
Żywice - jednostka miar	[kg]	1 357,00
2022 r.		
Azot	[t]	49,00
Argon czysty (50/200 butla) - jednostka miar	[szt.]	70,00
Oleje - jednostka miar	[l]	540,00
Kleje - jednostka miar	[szt.]	179,00
Żywice - jednostka miar	[kg]	322,00

5.2. Paliwa i energia

W Grupy Kapitałowej Comp energia jest zużywana przede wszystkim w działalności operacyjnej zakładów produkcyjnych w Zabrze oraz w Nowym Sączu. Korzystanie z floty pojazdów łączy się z wykorzystaniem energii pochodzącej ze spalania benzyny i oleju napędowego.

Analizy zużycia energii są dokonywane na podstawie danych sprawozdawczych sporządzanych zgodnie z obowiązującymi w tym zakresie przepisami, w tym na podstawie sprawozdania bilansowego nośników energii i infrastruktury ciepłowniczej G-02b. Poniższe zestawienie zostało sporządzone na bazie danych całościowych dotyczących zużycia paliw i energii w poszczególnych spółkach Grupy na podstawie danych sprawozdawczych pozostających w posiadaniu Grupy.

Całkowite zużycie energii pochodzącej ze źródeł nieodnawialnych w Grupie Kapitałowej Comp: Comp S.A./ ZUK Elzab S.A./Insoft sp. z o.o./Enigma SOI sp. z o.o.		
2021 r.		
Gaz ziemny i koksowniczy	GJ	2 326,45
Olej opałowy	GJ	409,00
Paliwa ciekłe	GJ	11 895,54
2022 r.		
Gaz ziemny i koksowniczy	GJ	1 805,11
Olej opałowy	GJ	168,00
Paliwa ciekłe	GJ	10 976,69

Całkowite zużycie energii w Grupie Kapitałowej Comp: Comp S.A./ ZUK Elzab S.A./Insoft sp. z o.o./Enigma SOI sp. z o.o.		
2021 r.		
Energia elektryczna	GJ	6 039,83
Energia cieplna	GJ	9 584,70
2022 r.		
Energia elektryczna	GJ	5 119,18
Energia cieplna	GJ	9 028,00

5.3. Odpady i ścieki

Zgodnie z przepisami sporządzanie sprawozdań dotyczących gospodarowania odpadami odbywa się w terminie do 15 marca każdego roku. Poniższe tabele prezentują osiągnięty poziom zbierania, odzysku i recyklingu.

Wskaźnik własny

Masa sprzętu wprowadzonego do obrotu na terytorium Polski Comp S.A./ ZUK Elzab S.A./ Enigma SOI sp. z o.o.				
Rodzaj sprzętu	Masa (kg)	Średnioroczna masa będąca podstawą do obliczeń (kg)	Wymagany poziom zbierania	Osiągnięty poziom zbierania
2021 r.				
Sprzęt wielkogabarytowy, którego którykolwiek z zewnętrznych wymiarów przekracza 50 cm (grupa IV)	32 637,80	26 674,00	60%	60%
Sprzęt małogabarytowy, którego żaden z zewnętrznych wymiarów nie przekracza 50 cm (grupa V)	112 344,30	89 983,74	60%	60%

Małogabarytowy sprzęt informatyczny i telekomunikacyjny, którego żaden z zewnętrznych wymiarów nie przekracza 50 cm (grupa VI)	197 933,00	200 398,17	60%	60%
2022 r.				
Sprzęt wielkogabarytowy, którego którykolwiek z zewnętrznych wymiarów przekracza 50 cm (grupa IV)	22 835,80	54 015,81	65%	65%
Sprzęt małogabarytowy, którego żaden z zewnętrznych wymiarów nie przekracza 50 cm (grupa V)	62 561,90	192 140,50	65%	65%
Małogabarytowy sprzęt informatyczny i telekomunikacyjny, którego żaden z zewnętrznych wymiarów nie przekracza 50 cm (grupa VI)	158 110,90	198 219,16	65%	65%

Wskaźnik własny

Masa baterii i akumulatorów wprowadzonych do obrotu na terytorium Polski Comp S.A./ ZUK Elzab S.A.				
	Masa (kg)	Średnioroczna masa będąca podstawą do obliczeń (kg)	Wymagany poziom zbierania	Osiągnięty poziom zbierania
2021 r.				
Baterie i akumulatory	38 032,42	17 010,57	45%	45%
2022 r.				
Baterie i akumulatory	13 987,15	302 742,17	45%	45%

Spadek poziomu masy odpadów i ich poziomów zbierania w 2022 r. był związany z stabilizacją procesu dystrybucji urządzeń online Novitus i Elzab w wyniku zakończenia procesu fiskalizacji online polskiej gospodarki.

5.4. Emisje gazów cieplarnianych w Zakresie 1 i 2

W 2022 roku, Grupa Kapitałowa Comp po raz pierwszy sporządziła kalkulację emisji gazów cieplarnianych wg metodologii The Greenhouse Gas Protocol: A Corporate Accounting and Reporting Standard Revised Edition oraz GHG Protocol Scope 2 Guidance w zakres 1 i 2, czyli w obszarze emisji, na które spółka ma bezpośredni wpływ.

W wyniku prowadzonej działalności operacyjnej, Grupa Kapitałowa Comp wyemitowała do atmosfery 2 399,67 Mg CO₂e (ekwiwalentu dwutlenku węgla) w ramach emisji bezpośrednich (Zakres 1, location-based) i pośrednich (Zakres 2, metodą location-based. Metoda location-based opiera się na średnim wskaźniku emisji dla danego kraju.

Zakres danych: Grupa Kapitałowa Comp składa się z 11 spółek a do wyliczenia emisji, kalkulacje sporządzono na podstawie danych z 6 spółek prowadzących kluczową działalność w Polsce (produkcja kas fiskalnych, działalność handlowa i serwisowa).

Nieco ponad 51% wszystkich emisji gazów cieplarnianych w zakresie 1 i 2 wyemitowanych przez Grupę Kapitałową Comp pochodziło z paliw zużytych w firmowej flocie a 41% z zakupionej energii elektrycznej. Pozostałe niecałe 8% emisji pochodziło z zużytych paliw w budynkach i instalacjach oraz z zakupionej energii cieplnej.

Emisje w zakresie 1 i 2 w Grupie Kapitałowej Comp		
Zakres 1	j.m.	2022 r.
Emisje będące skutkiem zużycia paliw w budynkach i instalacjach	Mg CO ₂ e	73,41
- Gaz ziemny	Mg CO ₂ e	73,20
- Olej napędowy	Mg CO ₂ e	0,00
- Olej opałowy	Mg CO ₂ e	0,21
Emisje będące skutkiem paliw zużytych w transporcie pojazdami własnymi	Mg CO ₂ e	1 226,50
- Benzyna	Mg CO ₂ e	444,09

- Olej napędowy	Mg CO ₂ e	782,41
- LPG	Mg CO ₂ e	0,00
Łącznie emisje w ramach Zakresu 1	Mg CO₂e	1 299,91
Zakres 2		
Emisje <i>location-based</i> będące skutkiem zakupu energii elektrycznej	Mg CO ₂ e	1 006,07
Emisje <i>location-based</i> będące skutkiem zakupu energii cieplnej	Mg CO ₂ e	93,69
Łącznie emisje location-based w ramach Zakresu 2	Mg CO₂e	1 099,75
Zakres 1 + 2		
Łącznie emisje w ramach Zakresu 1+2 location-based	Mg CO₂e	2 399,67
<i>Emisje Zakres 1+2 location-based na 1 mln zł przychodu</i>	<i>Mg CO₂e/1mln zł</i>	3,20

5.5. Pozostałe aspekty bezpośredniego i pośredniego oddziaływania na środowisko

Grupa dba, aby jej działania były zgodne z prawem i regulacjami środowiskowymi.

Obowiązujące przepisy nakładają na Grupę obowiązek uiszczania opłat środowiskowych oraz ponoszenia dodatkowych kosztów związanych ze spełnianiem wymogów w zakresie ochrony środowiska. W 2021 r. Grupa musiała ponieść następujące opłaty i koszty:

- opłaty rejestrowe na rzecz Ministerstwa Środowiska,
- opłaty środowiskowe za emisję dotyczącą samochodów,
- koszty umów na odbiór i utylizację odpadów,
- koszty finansowania publicznych kampanii edukacyjnych poświęconych bateriom i akumulatorom.

Całkowita wysokość opłat środowiskowych uiszczonych przez Grupę w 2022 r. wyniosła 331 tys. zł, czyli o 40 tys. więcej niż w 2021 r. Wynika to z wzrostu opłat środowiskowych oraz zmiany stawek za gospodarowanie odpadami.

6. Informacje kontekstowe do ujawnień dot. Taksonomii Grupy Kapitałowej Comp

Unijna Taksonomia, czyli co jest naprawdę „zielone” w Grupie Kapitałowej Comp?

6.1 Wstęp

Taksonomia UE¹ jest systematyką, która pokazuje, jaka część (udział %) działalności, analizowanej przez pryzmat obrotu, nakładów inwestycyjnych (CapEx) i wydatków operacyjnych (OpEx), Grupy Kapitałowej Comp jest zrównoważona środowisko.

Zgodnie z systematyką, działalność zrównoważona środowiskowo to taka, która jednocześnie:

- wnosi istotny wkład w realizację co najmniej jednego celu środowiskowego,
- nie czyni poważnych szkód dla żadnego z celów środowiskowych,
- jest prowadzona zgodnie z minimalnymi gwarancjami (z ang. *Minimum Safeguards*),
- spełnia techniczne kryteria kwalifikacji.

Systematyka jest ustrukturyzowana wokół 6 celów środowiskowych:

1. łagodzenie zmian klimatu
2. adaptacja do zmian klimatu
3. zrównoważone wykorzystanie i ochrona zasobów wodnych i morskich

¹ Taksonomia została wprowadzona Rozporządzeniem Parlamentu i Rady (UE) 2020/852 z 18 czerwca 2020 r. w sprawie ustanowienia ram ułatwiających zrównoważone inwestycje i obowiązuje wszystkie spółki raportujące informacje niefinansowe.

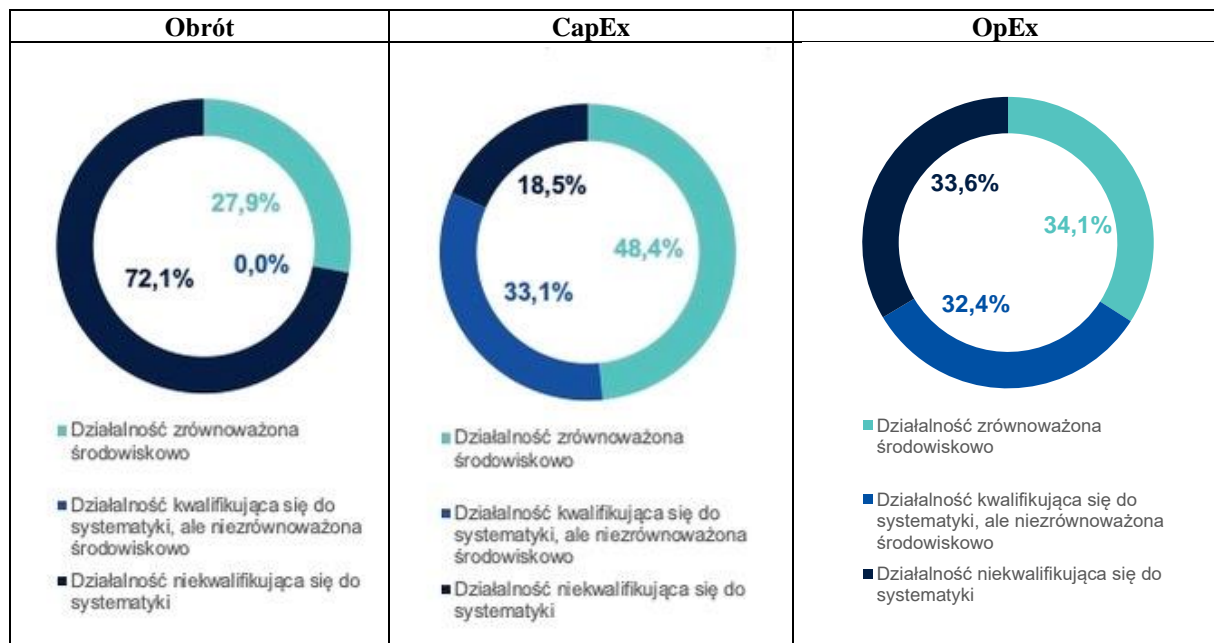
4. przejście na gospodarkę o obiegu zamkniętym
5. zapobieganie zanieczyszczeniu i jego kontrola
6. ochrona i odbudowa bioróżnorodności i ekosystemów

Techniczne kryteria kwalifikacji (TKK) określają szczegółowo, co oznacza wnoszenie istotnego wkładu w realizację poszczególnych celów i nieczynienie poważnych szkód. Zostały one określone w załącznikach I i II (dalej Załącznik I i Załącznik II) do Rozporządzenia Delegowanego Komisji (UE) 2021/2139², rozszerzonego Rozporządzeniem Delegowanym Komisji (UE) 2022/1214³.

Komisja Europejska wydała dotychczas jedynie akty delegowane określające kryteria istotnego wkładu dla dwóch pierwszych celów – łagodzenia zmian klimatu i adaptacji do zmian klimatu. W przyszłości kryteria zostaną rozszerzone i będą zawierały także warunki, które działalność powinna spełnić, żeby wносиła istotny wkład w realizację pozostałych czterech celów środowiskowych.

6.2 Zgodność prowadzonej przez Grupę Kapitałową Comp działalności z systematyką

W wyniku przeprowadzonych analiz ustalono następujący odsetek obrotu, nakładów inwestycyjnych (CapEx) i wydatków operacyjnych (OpEx) zgodnych z systematyką:



Badanie zgodności prowadzonej przez Grupę Kapitałową Comp działalności z systematyką wykazało, że:

- Z działalności zrównoważonej Grupy w 2022 roku pochodziło: 27,90% obrotu, 48,40% nakładów inwestycyjnych i 34,10% wydatków operacyjnych.
- Z działalności kwalifikującej się, ale niezgodnej z systematyką (niezrównoważonej środowiskowo) w 2022 roku pochodziło: 0,00% obrotu, 33,10% nakładów inwestycyjnych i 32,40% wydatków operacyjnych Grupy.
- Z działalności niekwalifikującej się do systematyki w 2022 roku pochodziło: 72,00% obrotu, 18,47% nakładów inwestycyjnych i 49,48% wydatków operacyjnych Grupy.

² Rozporządzenie delegowane Komisji (UE) 2021/2139 z dnia 4 czerwca 2021 r. uzupełniające rozporządzenie Parlamentu Europejskiego i Rady (UE) 2020/852 poprzez ustanowienie technicznych kryteriów kwalifikacji służących określeniu warunków, na jakich dana działalność gospodarcza kwalifikuje się jako wnosząca istotny wkład w łagodzenie zmian klimatu lub w adaptację do zmian klimatu, a także określeniu, czy ta działalność gospodarcza nie wyrządza poważnych szkód względem żadnego z pozostałych celów środowiskowych

³ Rozporządzenie delegowane Komisji (UE) 2022/1214 z dnia 9 marca 2022 r. zmieniające rozporządzenie delegowane (UE) 2021/2139 w odniesieniu do działalności gospodarczej w niektórych sektorach energetycznych oraz rozporządzenie delegowane (UE) 2021/2178 w odniesieniu do publicznego ujawniania szczególnych informacji w odniesieniu do tych rodzajów działalności gospodarczej

	Obrót	CapEx	OpEx
Wartość w 2022 roku [mln zł]	750,60	39,50	15,40
działalność zrównoważona (zgodna z systematyką)	27,90%	48,40%	34,10%
działalność niezrównoważona (kwalifikująca się do systematyki, ale niezgodna z nią)	0,00%	33,10%	32,40%
działalność neutralna (niekwalifikująca się do systematyki)	72,10%	18,50%	33,60%

W dalszej części tego rozdziału opisany został proces badania zgodności z systematyką, zastosowane zasady rachunkowości oraz szczegółowe omówienie trzech wskaźników wyników wraz z tabelami sporządzonymi zgodnie z tzw. aktem delegowanym do art. 8, czyli Rozporządzeniem Delegowanym Komisji (UE) 2021/2178⁴.

6.3 Jak badano zgodność z systematyką?

Proces badania zgodności z systematyką przeprowadzono z udziałem Dyrektora Działu Prawnego i Komunikacji, Doradcy Zarządu, Kierownika ds. Komunikacji i Marketingu oraz ze wsparciem zewnętrznej firmy doradczej. Proces zrealizowano w następujących 4 etapach:

Etap 1: Identyfikacja:

Kierując się opisami działalności w załącznikach do Rozporządzenia Delegowanego Komisji (UE) 2021/2139, Grupa Kapitałowa COMP przeprowadziła przegląd swojej działalności – w zakresie przychodów oraz nakładów inwestycyjnych (CapEx) w 2022 roku i zidentyfikowała te działalności, które kwalifikują się do systematyki.

Etap 2: Alokacja:

Następnie, do każdej działalności zidentyfikowanej jako kwalifikującej się do systematyki, przypisano odpowiednie przychody, nakłady inwestycyjne oraz wydatki operacyjne zrealizowane przez Grupę Kapitałową Comp w 2022 roku. Szczegóły stosowanych metod alokacji opisane są w paragrafie „Zasady rachunkowości” w tym rozdziale.

Etap 3: Weryfikacja

Weryfikacja zgodności z systematyką została przeprowadzona poprzez 2 rodzaje badań:

Badanie zgodności z Technicznymi Kryteriami Kwalifikacji

Zgodność z Technicznymi Kryteriami Kwalifikacji (TKK) określonymi w załącznikach do Rozporządzenia Delegowanego Komisji (UE) 2021/2139 zbadano dla wybranych, istotnych finansowo (przyjęto próg istotności finansowej na poziomie 50 tys. zł) rodzajów działalności. W przypadku rodzajów działalności, które były poniżej progu istotności, nie badano zgodności, a związane z nimi obroty, CapEx lub OpEx uznano za kwalifikujące się, ale niezgodne z systematyką. W przypadku działalności powyżej progu istotności przeanalizowano poszczególne kryteria istotnego wkładu i nieczynienia poważnych szkód oraz sprawdzeniu w jakim stopniu dany rodzaj działalności zgodny jest z TKK.

Badanie zgodności z Minimalnymi Gwarancjami

Zgodność z wymogami Minimalnych Gwarancji zbadano z wykorzystaniem rekomendacji zamieszczonych w *Final Report on Minimum Safeguards* autorstwa Platform on Sustainable Finance. Minimalne Gwarancje są określone w art. 18 Rozporządzenia 2020/852 i opierają się one w znacznej części na prowadzeniu procesów należytej staranności tak, jak są one zdefiniowane w *Wytycznych ONZ Dotyczących Biznesu i Praw Człowieka* i *Wytycznych OECD dla Przedsiębiorstw Wielonarodowych*. Choć raport Platform on Sustainable Finance nie jest przepisem prawa, to stanowi jedyne obecnie dostępne źródło interpretacji dotyczące Minimalnych Gwarancji, wydane przez ciało funkcjonujące przy Komisji Europejskiej i powołane na podstawie Rozporządzenia 2020/852.

⁴ Rozporządzenie delegowane Komisji (UE) 2021/2178 z dnia 6 lipca 2021 r. uzupełniające rozporządzenie Parlamentu Europejskiego i Rady (UE) 2020/852 przez sprecyzowanie treści i prezentacji informacji dotyczących zrównoważonej środowiskowo działalności gospodarczej, które mają być ujawniane przez przedsiębiorstwa podlegające art. 19a lub 29a dyrektywy 2013/34/UE, oraz określenie metody spełnienia tego obowiązku ujawniania informacji

Platform on Sustainable Finance określiła 4 przesłanki i uznała, że spełnienie przynajmniej jednej z nich oznacza niezgodność z wymogami Minimalnych Gwarancji.

Cztery przesłanki oraz sposób ich badania opisany jest w poniższej tabeli:

	Przesłanki	Jak było to badane?
1	Nieodpowiednie lub nieistniejące mechanizmy należytej staranności w zakresie praw człowieka, antykorupcji, przeciwdziałania nieuczciwej konkurencji i w zakresie strategii podatkowej	Weryfikacja procesów należytej staranności odbyła się poprzez wypełnienie obszernego kwestionariusza – opartego na metodyce zaproponowanej przez Platform on Sustainable Finance (World Benchmark Alliance Core UNGP Indicators), przez Grupę Kapitałową Comp (samoocena) oraz poprzez dodatkową analizę dokumentów korporacyjnych i procesów przez zewnętrzną firmę doradczą. W wyniku analizy ustalono, że w Grupie Kapitałowej Comp funkcjonują podstawy procesu należytej staranności.
2	Spółka jest ostatecznie pociągnięta do odpowiedzialności lub uznania za naruszającą prawo pracy lub prawa człowieka w niektórych rodzajach spraw sądowych z zakresu prawa pracy lub praw człowieka	Weryfikacja polegała na przeglądzie – we współpracy z osobami odpowiedzialnymi za Compliance oraz za Dział Prawny i Komunikację, czy w stosunku do Spółki nie zapadły prawomocne wyroki skazujące w obszarze praw człowieka, korupcji, zachowań uczciwej konkurencji i opodatkowania. W wyniku tak przeprowadzonej weryfikacji, stwierdzono brak informacji nt. takich prawomocnych wyroków
3	Brak współpracy z Krajowym Punktem Kontaktowym OECD (KPK OECD)	Zweryfikowano bazę zgłoszeń KPK OECD, która wykazała brak zgłoszeń w stosunku do Grupy w okresie od 01.01.2022 do 31.12.2022
4	Business and Human Rights Resource Centre (BHRRC) podjęło zarzut wobec spółki a spółka nie odpowiedziała na nie w ciągu 3 miesięcy	Zweryfikowano bazę zgłoszeń Business and Human Rights Resources Centre (BHRRC), która wykazała brak zgłoszeń w stosunku do Grupy Kapitałowej COMP w okresie od 01.01.2022 do 31.12.2022

W wyniku analizy ustalono, że działalność Grupy Kapitałowej Comp była w 2022 roku prowadzona zgodnie z Minimalnymi Gwarancjami.

Etap 4: Kalkulacja

Wykorzystując informacje z poprzednich 3 etapów, sporządzono tabele dla obrotów, nakładów inwestycyjnych i wydatków operacyjnych zgodnie z wymogami Rozporządzenia Delegowanego Komisji (UE) 2021/2139.

6.4 Zastosowane zasady rachunkowości

W celu obliczenia odsetka obrotu, nakładów inwestycyjnych (CapEx) i wydatków operacyjnych (OpEx) kwalifikujących się do systematyki, zastosowano następujące zasady:

Obrót

W odniesieniu do obrotu podstawę stanowiły całkowite skonsolidowane przychody Grupy Kapitałowej COMP w 2022 r., ujawnione w skonsolidowanym sprawozdaniu finansowym za 2022 r. Do licznika przypisano przychody z działalności kwalifikującej się do systematyki.

Nakłady inwestycyjne (CapEx)

W odniesieniu do nakładów inwestycyjnych (CapEx) podstawę stanowiły nakłady inwestycyjne rozliczane w poszczególnych spółkach z Grupy Kapitałowej Comp. Całkowita kwota nakładów inwestycyjnych została zaprezentowana w Skonsolidowanym Sprawozdaniu finansowym za 2022 r. Do licznika przypisano tę część nakładów inwestycyjnych, która dotyczy rodzajów działalności kwalifikujących się do systematyki.

Wydatki operacyjne (OpEx)

W odniesieniu do wydatków operacyjnych (OpEx) podstawę stanowiły wszystkie koszty służące do bieżącej obsługi aktywów Grupy Kapitałowej COMP i utrzymywania ich we właściwej kondycji. Zaliczone do nich zostały takie koszty, jak: koszty osobowe osób odpowiedzialnych za utrzymanie i naprawy (maintenance) aktywów Grupy, w tym koszty związane z aktualizacjami, modyfikacjami i naprawami oprogramowania oraz utrzymaniem i naprawą infrastruktury informatycznej i telekomunikacyjnej. Do licznika przypisano tę część OpEx, która dotyczy rodzajów działalności kwalifikujących się do systematyki zgodnie z tzw. Taksonomią.

W przypadku wydatków operacyjnych, które w Rozporządzeniu Delegowanym Komisji (UE) 2021/2178 definiowane są w sposób nie odnoszący się do międzynarodowych standardów sprawozdawczości finansowej, dokonano przeglądu wszystkich kont w systemie rachunkowym Grupy, a następnie zidentyfikowane pozycje spełniające definicję OpEx'u przypisano każdorazowo do danego rodzaju działalności kwalifikującej się do systematyki lub do zbioru pozostałych wydatków operacyjnych (nie kwalifikujących się do systematyki).

Pozostałe informacje

Dane wykorzystane do obliczeń pochodziły z systemu finansowo-księgowego Comp S.A. i z systemów finansowo-księgowych poszczególnych spółek zależnych wchodzących w skład Grupy.

Grupa uniknęła podwójnego liczenia podczas przypisywania obrotu i nakładów inwestycyjnych poprzez dokonanie stosownych wyłączeń konsolidacyjnych zgodnie z obowiązującymi przepisami rachunkowymi.

W trakcie analizy nie zidentyfikowano rodzajów działalności przyczyniających się do więcej niż jednego celu środowiskowego. Nie istniała w związku z tym potrzeba stosowania specjalnych procedur w celu uniknięcia podwójnego liczenia.

Grupa ujawnia w niniejszym raporcie po raz pierwszy udział działalności zgodnej z systematyką i po raz drugi udział działalności kwalifikującej się do systematyki. Ujawnienie w niniejszym raporcie dotyczy ostatniego roku obrotowego, tj. okresu 01.01.2022-31.12.2022.

Analiza wykazała brak konieczności szczegółowej dezagregacji kluczowych wskaźników wyników pomiędzy poszczególne jednostki operacyjne Grupy zgodnie z pkt 1.2.2.3. Załącznika I do Rozporządzenia Delegowanego Komisji (UE) 2021/2178. Więcej informacji na ten temat znajduje się w komentarzach do poszczególnych kluczowych wskaźników wyników.

Grupa Kapitałowa Comp nie prowadzi, nie finansuje ani nie ma ekspozycji na rodzaje działalności, o których mowa w sekcjach 4.26 – 4.31 Załączników I i II do Rozporządzenia Delegowanego Komisji (UE) 2021/2139 (rodzaje działalności związane z wytwarzaniem energii w ramach procesów jądrowych i produkcji energii z gazowych paliw kopalnych).

Tabela 1: Odsetek obrotu zgodnego z systematyką

Działalność gospodarcza	Kod lub kody	Obrót - wartość bezwzględna	Część obrotu	Kryteria dotyczące istotnego wkładu						Kryteria dotyczące zasady „nie wyrządza poważnych szkód”						Udział procentowy obrotu zgodnego z systematyką, rok 2022	Udział procentowy obrotu zgodnego z systematyką, rok 2021	Kategoria (działalność wspomagająca)	Kategoria (działalność na rzecz przejścia)	
				Łagodzenie zmian klimatu	Adaptacja do zmian klimatu	Zasoby wodne i morskie	Gospodarka o obiegu zamkniętym	Zanieczyszczenie	Bioróżnorodność i ekosystemy	Łagodzenie zmian klimatu	Adaptacja do zmian klimatu	Zasoby wodne i morskie	Gospodarka o obiegu zamkniętym	Zanieczyszczenie	Bioróżnorodność i ekosystemy					Minimalne gwarancje
				%	%	%	%	%	%	T/N	T/N	T/N	T/N	T/N	T/N					T/N
A. DZIAŁALNOŚĆ KWALIFIKUJĄCA SIĘ DO SYSTEMATYKI																				
A.1. Rodzaje działalności zrównoważonej środowiskowo (zgodna z systematyką)																				
Montaż, konserwacja i naprawa systemów technologii energii odnawialnej	7.6.	0,4	0,05%	100,00 %	0,00%	0,00%	0,00%	0,00%	0,00%		T	T	T	T	T	T	100,00%	n/d	E	
Przetwarzanie danych; zarządzanie stronami internetowymi (hosting) i podobna działalność	8.1.	20,3	2,70%	0,00%	100,00%	0,00%	0,00%	0,00%	0,00%	T		T	T	T	T	T	100,00%	n/d		T
Działalność związana z oprogramowaniem, doradztwem w zakresie informatyki i działalność powiązana	8.2.	188,7	25,14%	0,00%	100,00%	0,00%	0,00%	0,00%	0,00%	T		T	T	T	T	T	100,00%	n/d		
Obrót ze zrównoważonej środowiskowo działalności (zgodnej z systematyką) (A.1)		209,3	27,89%	0,05%	27,84%	0,00%	0,00%	0,00%	0,00%								27,89%	n/d		
A.2. Działalność kwalifikująca się do systematyki, ale niezrównoważona środowiskowo (działalność niezgodna z systematyką)																				
Obrót z działalności kwalifikującej się do systematyki, ale niezrównoważonej środowiskowo (niezgodnej z systematyką) (A.2)		0,0	0,00%														0,00%	n/d		
Razem (A.1.+A.2.)		209,3	27,89%														27,89%	n/d		
B. DZIAŁALNOŚĆ NIEKWALIFIKUJĄCA SIĘ DO SYSTEMATYKI																				
Obrót z działalności niekwalifikującej się do systematyki (B)		541,2	72,11%																	
Razem (A+B)		750,6	100,00%																	

Grupa Kapitałowa Comp uzyskuje przychody przede wszystkim ze sprzedaży urządzeń i oprogramowania fiskalnych oraz z usług polegających na dostarczaniu klientom usług w zakresie IT i oprogramowania (tworzenie dedykowanego oprogramowania, integracja systemów, personalizacja, aktualizacja i utrzymywanie systemów). Skonsolidowane przychody Grupy wyniosły w 2022 roku 750,6 mln zł. Głównymi pozycjami przychodów z działalności kwalifikującej się do systematyki w 2022 roku były:

- 188,7 mln zł przychodów z tytułu sprzedaży systemu dozoru elektronicznego, systemu związanego z podpisami elektronicznymi, systemu dla Straży Granicznej RP oraz ze stworzenia i utrzymania system dla transportu drogowego. Przychody te na tę działalność kwalifikują się do systematyki w ramach działalności 8.2. *Działalność związana z oprogramowaniem, doradztwem w zakresie informatyki i działalność powiązana* w Załączniku II.
- 20,3 mln zł przychodów z tytułu stworzenia oprogramowania monitorującego i wykrywającego zagrożenia w sieci. Przychody te na tę działalność kwalifikują się do systematyki w ramach działalności 8.1. *Przetwarzanie danych; zarządzanie stronami internetowymi (hosting) i podobna działalność* w Załączniku II.
- 0,4 mln zł przychodów ze sprzedaży energii elektrycznej. Przychody te na tę działalność kwalifikują się do systematyki w ramach działalności 7.6. *Montaż, konserwacja i naprawa systemów technologii energii odnawialnej* w Załączniku I.

Grupa uzyskała w 2022 r. 541,2 mln zł przychodów z działalności niekwalifikującej się do systematyki. Przychody te pochodziły głównie ze sprzedaży urządzeń fiskalnych i innych elementów infrastruktury IT.

Udział obrotu kwalifikującego się do systematyki w całości obrotu wyniósł w 2022 r. 27,89% i był to też udział obrotu zgodnego z systematyką (27,89%), a udział obrotu niekwalifikującego się do systematyki 72,11%.

Tabela 2: Odsetek nakładów inwestycyjnych (CapEx) zgodnych z systematyką

Działalność gospodarcza	Kod lub kody	Nakłady inwestycyjne w ujęciu bezwzględnym	Udział procentowy nakładów inwestycyjnych	Kryteria dotyczące istotnego wkładu							Kryteria dotyczące zasady „nie wyrządza poważnych szkód”							Udział procentowy nakładów inwestycyjnych zgodnych z systematyką, rok 2022	Udział procentowy nakładów inwestycyjnych zgodnych z systematyką, rok 2021	Kategoria (działalność wspomagająca)	Kategoria (działalność na rzecz przejścia)
				Łagodzenie zmian klimatu	Adaptacja do zmian klimatu	Zasoby wodne i morskie	Gospodarka o obiegu zamkniętym	Zanieczyszczenie	Bioróżnorodność i ekosystemy	Łagodzenie zmian klimatu	Adaptacja do zmian klimatu	Zasoby wodne i morskie	Gospodarka o obiegu zamkniętym	Zanieczyszczenie	Bioróżnorodność i ekosystemy	Minimalne gwarancje					
		mln zł	%	%	%	%	%	%	%	T/N	T/N	T/N	T/N	T/N	T/N	T/N	%	%	E	T	
A. DZIAŁALNOŚĆ KWALIFIKUJĄCA SIĘ DO SYSTEMATYKI																					
A.1. Rodzaje działalności zrównoważonej środowiskowo (zgodna z systematyką)																					
Przetwarzanie danych; zarządzanie stronami internetowymi (hosting) i podobna działalność	8.1.	5,8	14,73%	0,00%	100,00%	0,00%	0,00%	0,00%	0,00%	0,00%	T		T	T	T	T	100,00%	n/d		T	
Działalność związana z oprogramowaniem, doradztwem w zakresie informatyki i działalność powiązana	8.2.	13,3	33,67%	0,00%	100,00%	0,00%	0,00%	0,00%	0,00%	0,00%	T		T	T	T	T	100,00%	n/d			
Nakłady inwestycyjne z tytułu działalności zrównoważonej środowiskowo (zgodnej z systematyką) (A.1)		19,1	48,39%	0,00%	48,39%	0,00%	0,00%	0,00%	0,00%								48,39%	n/d			
A.2. Działalność kwalifikująca się do systematyki, ale niezrównoważona środowiskowo (działalność niezgodna z systematyką)																					
Transport motocyklami, samochodami osobowymi i lekkimi pojazdami użytkowymi	6.5.	4,0	10,14%	0,00%	0,00%	0,00%	0,00%	0,00%	0,00%							T					
Renowacja istniejących budynków	7.2.	5,0	12,68%	0,00%	0,00%	0,00%	0,00%	0,00%	0,00%							T					
Oparte na danych rozwiązania na potrzeby redukcji emisji gazów cieplarnianych	8.2.	4,1	10,32%	0,00%	0,00%	0,00%	0,00%	0,00%	0,00%	N	T	N	T	T	T						
Nakłady inwestycyjne z tytułu działalności kwalifikującej się do systematyki, ale niezrównoważonej środowiskowo (niezgodnej z systematyką) (A.2)		13,1	33,14%														33,14%	n/d			
Razem (A.1.+A.2.)		32,2	81,53%														81,53%	n/d			
B. DZIAŁALNOŚĆ NIEKWALIFIKUJĄCA SIĘ DO SYSTEMATYKI																					
Nakłady inwestycyjne z tytułu działalności niekwalifikującej się do systematyki (B)		7,3	18,47%																		
Razem (A+B)		39,5	100,00%																		

Nakłady inwestycyjne (CapEx) kwalifikujące się do systematyki są związane z realizacją planów inwestycyjnych przyjętych przez Zarząd Grupy Kapitałowej Comp podczas procesu przygotowywania budżetu na 2022 r. oraz planu działania Grupy na 2022 r. Nakłady inwestycyjne Grupy wyniosły w 2022 roku 39,4 mln zł. Nakłady inwestycyjne kwalifikujące się do systematyki były ponoszone przede wszystkim na:

- Na działalność związaną z tworzeniem aplikacji, systemów i usług IT (13,2 mln zł). Nakłady na tę działalność kwalifikują się do systematyki w ramach działalności 8.2. *Działalność związana z oprogramowaniem, doradztwem w zakresie informatyki i działalność powiązana* w Załączniku II.
- Na wartości niematerialne i prawne, w tym związane z rozwojem oprogramowania i aplikacji, oraz na infrastrukturę informatyczną (5,8 mln zł). Nakłady na tę działalność kwalifikują się do systematyki w ramach działalności 8.1. *Przetwarzanie danych, zarządzanie stronami internetowymi (hosting) i podobna działalność* w Załączniku II.

Ponadto przeznaczono 5 mln zł CapEx'u na prace remontowe budynków, ponad 4 mln zł na stworzenie rozwiązań na potrzebę redukcji emisji gazów cieplarnianych i kolejne 4 mln zł na flotę pojazdów osobowych Grupy.

Grupa poniosła w 2022 r. 7,2 mln zł nakładów inwestycyjnych na działalność niekwalifikującą się do systematyki.

Udział nakładów inwestycyjnych kwalifikujących się do systematyki w całości nakładów inwestycyjnych wyniósł w 2022 r. 81,53%, w tym udział nakładów inwestycyjnych zgodnych z systematyką 48,39%, a udział nakładów inwestycyjnych niekwalifikujących się do systematyki 18,47%.

Tabela 3: Odsetek wydatków operacyjnych (OpEx) zgodnych z systematyką

Działalność gospodarcza	Kod lub kody	Wydatki operacyjne w ujęciu bezwzględnym	Udział procentowy wydatków operacyjnych	Kryteria dotyczące istotnego wkładu						Kryteria dotyczące zasady „nie wyrządza poważnych szkód”						Udział procentowy wydatków operacyjnych zgodnych z systematyką, rok 2022	Udział procentowy wydatków operacyjnych zgodnych z systematyką, rok 2021	Kategoria (działalność wspomagająca)	Kategoria (działalność na rzecz przejścia)
				Łagodzenie zmian klimatu	Adaptacja do zmian klimatu	Zasoby wodne i morskie	Gospodarka o obiegu zamkniętym	Zanieczyszczenie	Bioróżnorodność i ekosystemy	Łagodzenie zmian klimatu	Adaptacja do zmian klimatu	Zasoby wodne i morskie	Gospodarka o obiegu zamkniętym	Zanieczyszczenie	Bioróżnorodność i ekosystemy				
				%	%	%	%	%	%	T/N	T/N	T/N	T/N	T/N	T/N				
A. DZIAŁALNOŚĆ KWALIFIKUJĄCA SIĘ DO SYSTEMATYKI																			
A.1. Rodzaje działalności zrównoważonej środowiskowo (zgodna z systematyką)																			
Przetwarzanie danych; zarządzanie stronami internetowymi (hosting) i podobna działalność	8.1.	0,2	1,40%	0,00%	100,00%	0,00%	0,00%	0,00%	0,00%	T		T	T	T	T	T	100,00%	n/d	T
Działalność związana z oprogramowaniem, doradztwem w zakresie informatyki i działalność powiązana	8.2.	5,0	32,66%	0,00%	100,00%	0,00%	0,00%	0,00%	0,00%	T		T	T	T	T	T	100,00%	n/d	
Wydatki operacyjne z tytułu działalności zrównoważonej środowiskowo (zgodnej z systematyką) (A.1)		5,3	34,06%	0,00%	34,06%	0,00%	0,00%	0,00%	0,00%								34,06%	n/d	
A.2. Działalność kwalifikująca się do systematyki, ale niezrównoważona środowiskowo (działalność niezgodna z systematyką)																			
Transport motocyklami, samochodami osobowymi i lekkimi pojazdami użytkowymi	6.5.	2,0	12,75%	0,00%	0,00%	0,00%	0,00%	0,00%	0,00%							T			
Renowacja istniejących budynków	7.2.	1,5	9,73%	0,00%	0,00%	0,00%	0,00%	0,00%	0,00%							T			
Przetwarzanie danych; zarządzanie stronami internetowymi (hosting) i podobna działalność	8.1.	1,5	9,89%	0,00%	1,40%	0,00%	0,00%	0,00%	0,00%	N	N	N	N	N	N	T			
Wydatki operacyjne z tytułu działalności kwalifikującej się do systematyki, ale niezrównoważonej środowiskowo (niezgodnej z systematyką) (A.2)		5,0	32,37%	0,00%	34,06%	0,00%	0,00%	0,00%	0,00%								32,37%	n/d	
Razem (A.1.+A.2.)		10,3	66,43%														66,43%	n/d	
B. DZIAŁALNOŚĆ NIEKWALIFIKUJĄCA SIĘ DO SYSTEMATYKI																			
Wydatki operacyjne z tytułu działalności niekwalifikującej się do systematyki (B)		5,2	33,57%																
Razem (A+B)		15,4	100,00%																

Wydatki operacyjne (OpEx) kwalifikujące się do systematyki są związane z utrzymywaniem we właściwym stanie aktywów Grupy służących do realizacji działalności kwalifikującej się do systematyki. Wydatki operacyjne Grupy wyniosły w 2022 roku 15,4 mln zł. Wydatki operacyjne były ponoszone przede wszystkim na:

- Utrzymanie właściwego funkcjonowania aktywów niezbędnych do tworzenia oprogramowania i systemów dla klientów (5 mln zł). Wydatki na tę działalność kwalifikują się do systematyki w ramach działalności 8.2. *Działalność związana z oprogramowaniem, doradztwem w zakresie informatyki i działalność powiązana* w Załączniku II
- 0,2 mln zł z kolei wynosiły wydatki operacyjne niezbędne do właściwego funkcjonowania *data centers* prowadzonych przez Grupę. Wydatki na tę działalność kwalifikują się do systematyki w ramach działalności 8.1. *Przetwarzanie danych, zarządzanie stronami internetowymi (hosting) i podobna działalność* w Załączniku II.

Ponadto, przeznaczono 2,0 mln zł na utrzymanie floty pojazdów osobowych, 1,5 mln zł na renowację istniejących budynków i 1,5 mln zł na utrzymanie aktywów służących do przetwarzania danych, w tym zarządzania stronami internetowymi (hosting) i podobnej działalności.

Grupa poniosła w 2022 r. także 7,9 mln zł wydatków operacyjnych na działalność niekwalifikującą się do systematyki.

Udział wydatków operacyjnych kwalifikujących się do systematyki w całości wydatków operacyjnych wyniósł w 2022 r. 66,43%, w tym udział wydatków operacyjnych zgodnych z systematyką 34,06%, a udział wydatków operacyjnych kwalifikujących się, ale niezgodnych z systematyką 33,57%.

7. Zarządzanie obszarem pracowniczym

7.1 Zatrudnienie

Zaangażowanie pracowników stanowi podstawę sukcesu rynkowego Grupy Kapitałowej Comp. By rozwijać ich potencjał Grupa inwestuje w programy szkoleniowe i zapewnia możliwość udziału w ciekawych projektach w nowoczesnym technologicznie środowisku.

Zarządy spółek w Grupie zdają sobie sprawę, że zagadnienia związane z zatrudnianiem pracowników, ich rozwojem oraz właściwym środowiskiem pracy są kluczowe dla długoterminowego rozwoju spółek. Dlatego celem strategicznym Grupy jest pozyskiwanie i utrzymywanie najbardziej wartościowych pracowników oraz wzmocnienie pozytywnego wizerunku jako pracodawcy. Ma to również zapobiec utracie trudnych do zastąpienia kluczowych specjalistów, co mogłoby prowadzić do opóźnień w realizacji zobowiązań Grupy wobec klientów czy też w rozwoju własnych produktów.

W trosce o swoją kadrę Grupa oferuje jej konkurencyjne warunki pracy i płacy. Spółki tworzą i wdrażają efektywne systemy motywacyjne, budują więzi pomiędzy organizacją a pracownikami oraz monitorują rynek pracy, aby w porę reagować na działania konkurencji.

Dodatkowo, Zarządy spółek elastycznie i efektywnie zarządzają zespołami pracowników, na bieżąco optymalizując ich wykorzystanie w projektach biznesowych i w wewnętrznych projektach badawczo-rozwojowych. Jednocześnie dążą do stabilności zatrudnienia oraz stabilności zespołów pracowniczych.

Grupa nie prowadzi na szeroką skalę współpracy z agencjami zatrudnienia ani nie korzysta z usług outsourcingu pracowników merytorycznych.

W Grupie Kapitałowej Comp jedynie w spółce ZUK Elzab funkcjonuje jedna organizacja związkowa. Grupa nie ogranicza pracownikom możliwości zrzeszania się. W 2022 roku nie miały miejsca żadne akcje protestacyjne zatrudnionych. Pracownicy nie są objęci umowami zbiorowymi. Chcąc na bieżąco reagować na ewentualne zmiany prawne podnoszące koszty związane z zatrudnieniem, Grupa stale monitoruje legislację w tym zakresie.

Poszczególne spółki w Grupie prowadzą politykę personalną za pomocą wewnętrznych regulacji. Przykładowo,

Regulaminy pracy oraz zasady wynagradzania/regulaminy wynagradzania obowiązują m.in. w Comp S.A., Comp Centrum Innowacji sp. z o.o., ZUK Elzab S.A., Enigma SOI sp. z o.o., Insoft sp. z o.o.

Grupa przestrzega międzynarodowych standardów dotyczących praw człowieka w miejscu pracy oraz międzynarodowych standardów pracy, jak również respektuje i realizuje krajowe przepisy prawa pracy oraz w zakresie bezpieczeństwa i higieny pracy.

Zapisy dotyczące przestrzegania praw człowieka znajdują się przykładowo w Księdze Zintegrowanego Systemu Zarządzania. Jest to dokument, który wyznacza kierunek działań jednostki dominującej i zapewnia nie tylko ciągłą kontrolę, ale również ciągłe doskonalenie w uwzględnionych w niej obszarach. Ujęcie praw człowieka w Księdze Zintegrowanego Systemu Zarządzania powoduje w opinii Zarządu tej Spółki. brak potrzeby opracowania oddzielnej polityki dotyczącej poszanowania praw człowieka.

W ramach relacji handlowych wszystkie spółki Grupy Kapitałowej Comp S.A. zobowiązane są do działania zgodnie z przyjętymi w Europie i na świecie zasadami ze sfery praw człowieka oraz praw dziecka. Zobowiązują się również do zapewnienia, by podwykonawcy oraz inne osoby, przy pomocy których realizują umowy, przestrzegali tych zasad. Mowa w szczególności o zasadach implementujących Powszechną Deklarację Praw Człowieka, Konwencję OECD o zwalczaniu przekupstwa zagranicznych funkcjonariuszy publicznych w międzynarodowych transakcjach handlowych oraz Konwencję o Prawach Dziecka przyjętą przez Zgromadzenie Ogólne ONZ.

Powyższe zobowiązanie odzwierciedla również przyjęty w jednostce dominującej Kodeks Etyki Comp S.A. i Kodeks Dostawcy Comp SA, które opublikowane są na stronach internetowych Comp S.A. pod adresem <https://www.comp.com.pl/relacje-inwestorskie/dokumenty-spolki/> oraz na stronach intranetowych.

Grupa realizuje politykę personalną poprzez:

- zapewnienie równouprawnienia,
- poprawę warunków pracy, w tym warunków zatrudnienia i wynagrodzeń,
- zapewnienie równego dostępu do oferowanych świadczeń pracowniczych,
- poszanowanie prawa pracowników do informacji i do wyrażania opinii,
- rozwój umiejętności i kompetencji pracowników w formie różnych szkoleń specjalistycznych oraz konsultacji w odniesieniu do poszczególnych stanowisk pracy na wielu poziomach zaawansowania,
- zapewnienie okresowych szkoleń pracowników z zakresu BHP,
- propagowanie wśród pracowników i ich rodzin aktywnego trybu życia poprzez dostęp do różnych akcji związanych ze sportem, w szczególności poprzez organizowane wydarzenia firmowe oraz dofinansowanie programu sportowego,
- pomoc pracownikom i ich rodzinom w przypadku trudnych sytuacji życiowych.

W 2022 r. Grupa zatrudniała 1 057 pracowników (297 kobiet i 760 mężczyzn), spośród których 981 osób było zatrudnionych na czas nieokreślony. W porównaniu z 2021 r. liczba osób zatrudnionych zmalała o 180 osób. Główny wpływ na spadek zatrudnienia w Grupie miały decyzje podjęte w spółce ZUK Elzab SA o optymalizacji procesów produkcyjnych z wykorzystaniem outsourcingu tych procesów i w konsekwencji redukcję zatrudnienia. O podejmowanych działaniach optymalizacyjnych spółka ZUK Elzab SA informowała w raporcie RB 15/2022 z dn. 1 sierpnia 2022 r oraz RB 8/2022 z dn. 1 czerwca 2022 r.

Typ zatrudnienia	Kobiety	Mężczyźni
2021 r.		
Na czas określony	31	94
Na czas nieokreślony	301	811
2022 r.		
Na czas określony	24	52
Na czas nieokreślony	273	708

Podobnie jak w 2021 r., w 2022 r. zdecydowana większość osób pracowała w Grupie w pełnym wymiarze godzin, co przedstawia poniższa tabela:

Rodzaj umowy	Kobiety	Mężczyźni
2021 r.		
Pełen etat	314	708

Część etatu	18	197
2022 r.		
Pełen etat	276	678
Część etatu	21	82

Ze względu na swoją specyfikę, czyli zatrudnianie wysoko wykwalifikowanych pracowników z branży IT, Grupa dopuszcza współpracę na podstawie umów cywilnoprawnych, przy czym nie stosuje umów cywilnoprawnych, które de facto miałyby zastępować umowy o pracę.

W przeliczeniu na pełne etaty w 2022 r. w Grupie zatrudniono 215 nowych pracowników, a ze 293 rozwiązano stosunek pracy. Poniższe tabele pokazują te dane z uwzględnieniem płci i wieku.

Pracownicy zatrudnieni w 2021 r. i 2022 r.

Wiek	Kobiety	Mężczyźni
2021 r.		
Poniżej 30 lat	23	65
Od 30 do 50 lat	34	70
Powyżej 50 lat	3	21
2022 r.		
Poniżej 30 lat	19	50
Od 30 do 50 lat	46	76
Powyżej 50 lat	5	19

Pracownicy, z którymi w 2021 r. i 2022 r. rozwiązano stosunek pracy

Wiek	Kobiety	Mężczyźni
2021 r.		
Poniżej 30 lat	19	37
Od 30 do 50 lat	31	62
Powyżej 50 lat	5	19
2022 r.		
Poniżej 30 lat	16	54
Od 30 do 50 lat	43	117
Powyżej 50 lat	13	50

Jednym z kluczowych wskaźników efektywności w obszarze miejsca pracy są dla Grupy wskaźniki rotacji pracowników. Obliczane są dwa wskaźniki rotacji: ogółem i zmodyfikowany. Wskaźnik rotacji ogółem (WRO) jest obliczany jako iloraz Całkowitej liczby pracowników, którzy odeszli w ciągu danego roku i Całkowitej liczby pracowników zatrudnionych na koniec danego roku.

Natomiast wskaźnik rotacji zmodyfikowany (WRZ) obliczany jest jako iloraz Całkowitej liczby pracowników, którzy przepracowali mniej niż 2 lata i odeszli w ciągu danego roku i Całkowitej liczby pracowników zatrudnionych na koniec danego roku.

Wskaźnik WRO obrazuje poziom stabilności zespołów pracowniczych, natomiast wskaźnik WRZ mówi o stabilności zespołów pracowniczych w grupie osób o krótkim stażu pracy.

Wskaźnik własny (WRO)

Wskaźnik rotacji ogółem	2021 r.	2022 r.
	14,15%	28,00%

Wskaźnik ten jest wykorzystywany odpowiednio przez zarządy spółek w ramach działań własnych.

Wskaźnik własny (WRZ)

Wskaźnik rotacji zmodyfikowany	2021 r.	2022 r.
	7,28%	9,93%

Wskaźnik ten jest wykorzystywany odpowiednio przez zarządy spółek w ramach działań własnych.

Na spadek zatrudnienia oraz wyższą rotację pracowników w 2022 r., w porównaniu z 2021 r., miały wpływ zmiany w strukturze, przesunięcia etatów oraz optymalizacja wewnątrz Grupy Kapitałowej Comp.

Jak wspomniano, z punktu widzenia ciągłości działania organizacji niezwykle istotne jest stabilne, długookresowe zatrudnienie najwyższej klasy specjalistów. Z tego powodu Grupa stale kontroluje poziom wskaźnika stabilizacji (WS). Jest on obliczany jako iloraz Całkowitej liczby pracowników na koniec danego roku, którzy przepracowali mniej niż 2 lata i Całkowitej liczby pracowników zatrudnionych na koniec roku poprzedzającego. Niska wartość tego wskaźnika stanowi o stabilności zespołów pracowniczych w grupie osób o dłuższym stażu pracy.

Wskaźnik własny (WS)

Wskaźnik stabilizacji	2021 r.	2022 r.
	17,46%	16,33%

Godzenie oczekiwań płacowych pracowników z ekonomicznymi możliwościami organizacji niewątpliwie jest dla Grupy wyzwaniem. W związku z nim Grupa łączy wysokość płac z wynikami pracy oraz przeprowadza okresowe przeglądy wynagrodzeń. Miarą pomagającą Zarządowi jednostki dominującej w zarządzaniu tym obszarem jest wskaźnik wydajności pracy (WPE). Jest on obliczany jako iloraz EBITDA w danym roku i Przeciętnego zatrudnienia (liczonego w etatach) w danym roku.

Wskaźnik własny (WPE)

Wydajność pracy (EBITDA)	2021 r.	2022 r.
	94 tys. zł/etat	69 tys. zł/etat

Istotny spadek wskaźnika WPE w 2022 r. jest powodowany spadkiem EBITDA i realizacją niższego poziomu przychodów w segmencie Retail w wyniku ukończenia procesu fiskalizacji online polskiej gospodarki.

W zatrudnianiu pracowników Grupa Kapitałowa Comp posługuje się zasobami rynków lokalnych. Dodatkowo jednostka dominująca Comp S.A. stosuje mapę procesów dla Systemu Zarządzania Jakością ISO:9001, w którym uwzględnione są następujące procesy:

- P01-01 Rekrutacja pracowników,
- P01-02 Zmiana zatrudnienia,
- P01-03 Zakończenie zatrudnienia.

Spośród 103 osób zatrudnionych w Grupie na wyższych stanowiskach zarządczych 93% pochodzi z lokalnych społeczności, czyli z województw: mazowieckiego, śląskiego i małopolskiego. Wynik nie różni się znacząco w porównaniu do 2021 r., w którym spośród 100 osób zatrudnionych w Grupie na wyższych stanowiskach zarządczych 92% pochodziło z lokalnych społeczności.

7.2. Bezpieczeństwo i higiena pracy

Zarządy poszczególnych spółek Grupy Kapitałowej Comp dążą do utrzymania wysokich standardów w dziedzinie bezpieczeństwa i higieny pracy. Działania prowadzone przez spółki Grupy w tym celu obejmują zarówno standardowe zagadnienia z zakresu BHP, jak i ochronę przeciwpożarową.

W spółkach Grupy nie wdrożono certyfikowanego systemu zarządzania bezpieczeństwem i higieną pracy. Poszczególne spółki w zakresie BHP stosują w szczególności zapisy:

- Instrukcji stanowiskowych,
- Instrukcji Bezpieczeństwa Pożarowego,
- Księgi Zintegrowanego Systemu Zarządzania w jednostce dominującej,
- Księgi Zarządzania Jakością w ZUK Elzab S.A.

Rozszerzone procedury BHP obowiązują w Comp S.A. oraz w ZUK Elzab S.A. Procedury te są związane z działalnością produkcyjną obu tych spółek. Przykładowo:

- w Oddziale Nowy Sącz Spółki Comp S.A. obowiązują zapisy:

- Procedura postępowania w przypadku zdarzeń potencjalnie wypadkowych oraz wypadków,
- Badania i pomiary czynników środowiska pracy oraz ocena ryzyka zawodowego,
- Procedura wewnętrznych kontroli warunków pracy,
- Procedura komunikacji wewnętrznej i zewnętrznej w zakresie BHP,

- Procedura identyfikowania sytuacji awaryjnych oraz postępowania na wypadek awarii.
- w ZUK Elzab S.A. obowiązują zapisy:
 - Polityka BHP,
 - Regulacja - Tabela Przydziału odzieży i obuwia roboczego oraz środków ochrony indywidualnej i środków higieny,
 - Procedura oceny ryzyka zawodowego na wszystkich stanowiskach pracy,
 - Instrukcja współdziałania pracodawców na tym samym terenie,
 - Karty dopuszczenia pracowników firmy obcej na teren ZUK Elzab S.A.,
 - Procedura w sprawie przeprowadzania badań na zawartość alkoholu,
 - Procedura zgłaszania zdarzeń potencjalnie wypadkowych.

Bezwzględne przestrzeganie obowiązujących przepisów BHP obowiązuje wszystkich pracowników Grupy Kapitałowej Comp bez względu na formę zatrudnienia, a więc osoby zatrudnione na podstawie umowy o pracę oraz nieobjęte stosunkiem pracy. Dbałość o bezpieczeństwo i higienę pracy dotyczy również osób spoza kadry Grupy. Przykładem mogą być zasady postępowania w razie wypadku, które obowiązują wszystkie osoby (w tym praktykantów, stażystów czy wolontariuszy), na wszystkich stanowiskach, przy każdym procesie pracy i w każdym miejscu jej wykonywania. Zagadnienia nieobjęte procedurami (np. zasady szkoleń w dziedzinie BHP) są regulowane w innym trybie zgodnie z przepisami prawa pracy, np. na drodze zarządzeń lub innych aktów wewnętrznych.

Pracownicy służby BHP w Grupie Kapitałowej Comp w swoich codziennych działaniach zobowiązani są do przestrzegania wymagań normy PN-N-18001:2004. Służba działa w oparciu o uregulowania Kodeksu pracy, a szczególnie w oparciu o Rozporządzenie Rady Ministrów z dnia 2 września 1997 r. w sprawie służby bezpieczeństwa i higieny pracy.

W poszczególnych spółkach Grupy zatrudnieni są eksperci posiadający odpowiednie kwalifikacje, by zajmować się ogółem spraw związanych z BHP i bezpieczeństwem pożarowym. Posiadają odpowiednie uprawnienia i kwalifikacje do zajmowania się tymi tematami.

W Grupie Kapitałowej Comp zagrożenia są identyfikowane poprzez: wypełnianie list kontrolnych, zapoznawanie się z dokumentami (instrukcje obsługi urządzeń, karty charakterystyki substancji niebezpiecznych, protokoły wykonanych pomiarów), przeglądy i kontrole miejsc pracy, obserwację czynności wykonywanych na stanowiskach pracy. Co 3-4 lata prowadzona jest ocena ryzyka zawodowego. Procesy te są opisane procedurami i zgodne z przepisami prawa pracy.

W Spółce ZUK Elzab wyodrębniono następujące procesy do identyfikacji zagrożeń i oceny ryzyk: określanie odpowiedzialności i uprawnień poszczególnych pracowników w zakresie działań na rzecz BHP, listy kontrolne o audyty BHP, analiza dokumentacji techniczno – ruchowych i instrukcji, monitorowanie istniejących potencjalnych niezgodności, pomiary środowiska pracy.

Grupa dba o podnoszenie świadomości i kwalifikacji pracowników oraz zapewnia im dostęp do wiedzy z zakresu BHP (np. poprzez konsultacje), by zapewnić wysoką jakość procesów. Tym samym wpływa na kształtowanie kultury bezpieczeństwa i higieny pracy.

Pracownicy Grupy mogą zgłaszać zdarzenia potencjalnie wypadkowe oraz inne niebezpieczeństwa do przełożonego lub bezpośrednio do służby BHP drogą mailową lub telefonicznie. O tym prawie i jednocześnie obowiązku są informowani w ramach szkoleń w dziedzinie BHP. Pracowników przekazujących takie informacje chronią przed ewentualnymi represjami zapisy Kodeksu pracy.

W Grupie zostały zidentyfikowane i są na bieżąco nadzorowane czynniki środowiska pracy, które mogą mieć wpływ na bezpieczeństwo pracowników. Nadzorowanie czynników środowiska pracy odbywa się poprzez:

- śledzenie zmian w przepisach dotyczących BHP oraz wdrażanie ich w Grupie,
- okresowe przeglądy środowiska pracy oraz zlecenie pomiarów czynników szkodliwych dla zdrowia,
- analizowanie okoliczności wypadków przy pracy oraz podejmowanie odpowiednich działań zapobiegawczych,
- ocenę ryzyka zawodowego i informowanie pracowników o istniejących zagrożeniach,
- zaopatrywanie pracowników w odpowiednią odzież roboczą i ochronną, jeśli jest to wymagane,

- podnoszenie świadomości pracowników poprzez wstępne i okresowe szkolenia z dziedziny BHP,
- kierowanie pracowników na wstępne, okresowe i kontrolne badania lekarskie,
- przeglądy zagrożeń oraz ocenę ryzyka zawodowego na poszczególnych stanowiskach pracy w ramach nadzorowania czynników środowiska pracy.

Zgłoszenie zdarzenia potencjalnie wypadkowego jest podstawą do przeprowadzenia postępowania identycznego jak postępowanie powypadkowe, mające na celu ustalenie przyczyn i okoliczności incydentu oraz wprowadzenie działań korygujących i profilaktycznych, po których zastosowaniu dokonuje się ponownej oceny i analizy ryzyka zawodowego w obszarze, w którym miał miejsce incydent. Przykładowo proces ten w jednostce dominującej jest nadzorowany i certyfikowany w ramach Systemu Zarządzania Jakością.

Wypadki przy pracy stanowią dla Grupy Kapitałowej Comp istotne ryzyko w obszarze miejsca pracy. Wszyscy pracownicy Grupy są zobowiązani do bezwzględnego przestrzegania obowiązujących przepisów BHP, co jest wyrazem osobistej odpowiedzialności za siebie i za współpracowników. Wypadki przy pracy badają zgodnie z obowiązującymi przepisami powoływane komisje wypadkowe. Protokoły ustalania okoliczności i przyczyn wypadków są zatwierdzane przez pracodawcę.

Wskaźnik (WPO)

Liczba wypadków przy pracy ogółem	2021 r.	2022 r.
		4

Wskaźnik (WPŚ)

Liczba śmiertelnych wypadków przy pracy ogółem	2021 r.	2022 r.
		0

W Grupie Kapitałowej Comp podejmowane są działania, które mają przysłużyć się zdrowiu pracowników. Pracownicy poszczególnych spółek mają możliwość skorzystania z prywatnej opieki medycznej na podstawie umowy z zewnętrzną firmą.

Przykładowo w jednostce dominującej badaniami z zakresu medycyny pracy objęci są wszyscy pracownicy, natomiast dostęp do pozostałych świadczeń medycznych jest dobrowolny. Pakiety są częściowo finansowane przez pracodawcę. Zakres opieki medycznej obejmuje dostęp do lekarzy POZ, lekarzy specjalistów, diagnostyki, rehabilitacji, zabiegów ambulatoryjnych, prowadzenia ciąży, szczepień oraz dodatkowych programów profilaktycznych, wizyt domowych. W ramach współpracy z zewnętrzną firmą medyczną w Oddziale Nowy Sącz realizowane są programy profilaktyczne „Zdrowa kobieta” i „Zdrowy mężczyzna”, które obejmują konsultacje z lekarzami POZ i specjalistami, przeglądy stomatologiczne, badania laboratoryjne, badania obrazowe, badania czynnościowe. Program rozpoczyna się i kończy wizytą u lekarza internisty.

W pozostałych spółkach Grupy, oprócz działań zgodnych z umowami dotyczącymi profilaktycznych badań z zakresu medycyny pracy, oferowane są:

- szczepienia ochronne przeciwko grypie oraz inne w zależności od potrzeb,
- dodatkowe ubezpieczenia medyczne,
- refundacje wybranych usług medycznych.

Spółki Comp, ZUK Elzab, Enigma SOI promują zdrowy i aktywny styl życia poprzez współfinansowanie zaangażowania pracowników w różne dyscypliny sportowe, takie jak żeglarstwo, modelarstwo, biegi kolarstwo, siatkówka, tenis stołowy, off road, strzelectwo sportowe, skoki spadochronowe, skituring czy piłka nożna.

Zatrudnieni mają możliwość przystąpienia do grupowego ubezpieczenia pracowniczego.

7.3. Rozwój i edukacja

Grupa Kapitałowa Comp umożliwia pracownikom podnoszenie kompetencji zawodowych poprzez udział w szkoleniach. Poszczególne spółki inwestują w szkolenia pracownicze, opłacają studia podyplomowe i refundują kursy językowe. Pracownicy Grupy mają możliwość uzyskania dofinansowania do studiów podyplomowych, o ile ich tematyka jest związana z zajmowanym stanowiskiem i zakresem obowiązków. W jednostce dominującej (w Oddziale Nowy Sącz) funkcjonuje Polityka Szkoleniowa oraz Plan szkoleń. Celem Polityki Szkoleniowej jest podnoszenie wiedzy i kompetencji kadry.

Grupa ma świadomość, że umożliwienie pracownikom rozwoju zawodowego zwiększa jakość i efektywność świadczonej przez nich pracy.

Pracownicy Grupy, kierując się potrzebami wynikającymi z realizowanych zadań i prowadzonych projektów, w 2022 r. uczestniczyli w szkoleniach specjalistycznych. Były to szkolenia produktowe, informatyczne, technologiczne, językowe (jęz. angielski), z zakresu rozwoju kompetencji biznesowych, sprzedażowe, księgowo, kadrowe i finansowe, przygotowywania sprawozdania finansowego i niefinansowego, handlowe z zakresu obowiązków informacyjnych spółki giełdowej, z zasad oraz z zakresu ochrony danych osobowych.

Grupa ma świadomość, że aby zapewnić sprawne funkcjonowanie przedsiębiorstwa w dłuższej perspektywie, niezbędna jest nieustanna troska o ciągłość kompetencji. Grupa realizuje programy stażowe dla studentów, a także dla uczniów szkół średnich. Poza unormowanymi pisemnie umowami o praktyki studenckie Grupa współpracuje ze studentami na podstawie umów cywilnoprawnych.

7.4. Zarządzanie różnorodnością

Dla organizacji istotne jest tworzenie równych szans dla wszystkich pracowników, którzy ze względu na swoją szczególną sytuację mogą doznawać nierówności. Doświadczenia Grupy świadczą, że są to przede wszystkim osoby z niepełnosprawnością oraz kobiety i mężczyźni powracający do pracy po urlopie rodzicielskim.

W 2022 r. do pracy po urlopie o charakterze rodzicielskim wróciło 2 pracowników. Odnotowano jeden przypadek rezygnacji z pracy po urlopie rodzicielskim.

Grupa w 2022 r. zatrudniała 13 osób z niepełnosprawnością. Wszystkie one były zatrudnione na stałe, a ich stanowiska pracy zostały dostosowane do ich potrzeb. Ponadto Grupa realizuje wskazania orzeczeń o stopniu niepełnosprawności dotyczące odpowiedniego charakteru zatrudnienia, szkoleń i wsparcia w egzystencji. Składki na PFRON odprowadzone przez Grupę w raportowanym okresie wyniosły łącznie ok. 1 578 tys. zł.

Grupa zatrudniała jednego obcokrajowca w 2022 r. narodowości ukraińskiej. W firmie nie było więc zatrudnionych pochodzących z krajów znajdujących się w gorszej sytuacji ekonomicznej lub z krajów, w których uprawdopodobnione jest łamanie praw człowieka.

W obszarze przeciwdziałania mobbingowi i dyskryminacji Grupa Kapitałowa Comp koncentruje się na bieżącej realizacji stosownych zasad zawartych w Kodeksie pracy. W jednostce dominującej wdrożono także Wewnętrzną Politykę Antydyskryminacyjną i Wewnętrzną Politykę Antymobbingową.

W 2022 r. w Grupie Kapitałowej Comp nie zgłoszono żadnych zdarzeń związanych z mobbingiem, dyskryminacją lub molestowaniem.

Grupa nie przeprowadza audytów pod kątem przeciwdziałania dyskryminacji u swoich podwykonawców i dostawców, lecz podlega audytom przeprowadzanym przez swoich partnerów.

8. Zarządzanie obszarem społecznym

8.1. Działalność społeczna

[Wskaźnik własny]

Grupa Kapitałowa Comp wspiera organizacje pozarządowe oraz instytucje publiczne, kierując się w szczególności kryterium użyteczności społecznej.

Grupa prowadzi działania społeczne ukierunkowane na pomoc dzieciom i młodzieży w zdobyciu kompetencji, mających pomóc im w przyszłości zdobyć pożądane umiejętności i wyrównujące szanse w dostępie do edukacji. W tym celu spółka dominująca powołała inicjatywę „Akademia Comp”, której główny zakres działalności ukierunkowany jest na udzielanie wszelkiego rodzaju pomocy osobom potrzebującym, w tym dzieciom z niepełnosprawnością oraz dzieciom z uboższych środowisk za pośrednictwem organizacji „non-profit”. Program „Akademia Comp” ma także na celu wyrównywanie szans edukacyjnych dzieci i młodzieży ze środowisk

niezamożnych poprzez dodatkowe zajęcia informatyczne rozwijające kompetencje kluczowe na rynku informatycznym. W 2022 r. działania w ramach „Akademii Comp” wsparły potrzebujących mieszkańców Ukrainy.

W 2022 r. przekazała łącznie 492 tys. zł następującym podmiotom:

- Fundacji Charytatywni,
- Fundacji Spełnienie,
- Fundacji Chocimskiej,
- EFFATHA Zgromadzeniu Sióstr od Aniołów,
- Fundacji Pomóż Im,
- Fundacji Podkarpackie Hospicjum,
- Stowarzyszeniu Sursum Corda,
- Stowarzyszeniu Nowosądeckie Serducho,
- Stowarzyszeniu Wspierania Sportu Młodzieżowego Promotor,
- Fundacji Siepomaga,
- Polskiej Akcja Humanitarnej,
- Towarzystwu Inicjatyw Europejskich,
- Fundacji „Grunt od Nowa”,
- Fundacji Aktywne Dzieciaki im. Dr Henryka Jordana,
- Stowarzyszeniu Artystycznemu Po:ruszeni,
- Stowarzyszeniu Nasze Dzieci.

Grupa angażowała się również w pomoc humanitarną Ukrainie.

Grupa prowadzi też działania w zakresie sponsoringu wewnętrznego oraz zewnętrznego. W ramach sponsoringu wewnętrznego realizowany jest program „COMP Wspieramy Pasję”, opisany w sekcji dotyczącej zdrowia pracowników. W ramach sponsoringu zewnętrznego Grupa wspierała inicjatywy integrujące kadrę oraz budujące więzi z lokalnymi społecznościami. Ponadto, ZUK Elzab S.A. od 2018 r. wspiera oddolną inicjatywę pracowników #elzabactiveteam, w ramach której pracownicy biorą udział w imprezach biegowych, MTB, oraz chodździarzy Nordic Walking. W ramach sponsoringu wewnętrznego Enigma SOI sp. z o.o. wspiera różne aktywności sportowe swoich pracowników: piłka nożna, siatkówka, koszykówka, planszówki.

Z uwagi na niewielki wpływ działalności operacyjnej na społeczności lokalne oraz ograniczony zakres zaangażowania społecznego, Grupa nie zdecydowała się na wdrożenie kompleksowych programów społecznych i prowadzenie długoterminowych działań w sferze zaangażowania społecznego.

8.2. Bezpieczeństwo produktów i konsumentów

Produkty Grupy Kapitałowej Comp (kasy fiskalne i inne urządzenia produkowane w zakładach w Zabrze i Nowym Sączu) są poddawane kompleksowym procedurom testowania i sprawdzania jakości. Zasady dotyczące kontroli produktów zostały opisane w Księgach Zarządzania Jakością. Grupa przykłada ogromną wagę do procedur, ponieważ jednym z ich zadań jest zapewnienie bezpieczeństwa produktów i konsumentów.

Wyznacznikiem skuteczności procesu kontroli jakości wyrobów jest niewielki odsetek zgłaszanych reklamacji, wynoszący:

- dla Oddziału Nowy Sącz jednostki dominującej (marka Novitus) - 1,37%,
- dla ZUK Elzab S.A. - 2,87%.

Podobnie jak w 2021 r., w 2022 r. na Grupę nie nałożono żadnych kar pieniężnych ani sankcji niefinansowych z tytułu niezgodności z prawem lub regulacjami w obszarze społeczno-ekonomicznym.

8.3. Ochrona prywatności

Grupa Kapitałowa Comp w trosce o bezpieczeństwo i komfort pracowników respektuje zasady prywatności i poufności ich danych. W Grupie jest prowadzona aktywna ochrona danych osobowych zgodnie z obowiązującymi w tym zakresie przepisami prawa, a wszystkie te dane traktowane są jako poufne. Tylko dane niezbędne do prowadzenia działalności są zbierane i przechowywane przez Grupę, bez ich udostępniania osobom

nieuprawnionym. Każdy pracownik ma prawo wiedzieć, jakie jego dane osobowe są przetwarzane przez pracodawcę oraz w każdej chwili może uzyskać dostęp do swoich akt osobowych, jak również wykonywać inne uprawnienia przewidziane przepisami.

W zakresie ochrony danych osobowych w poszczególnych spółkach Grupy Kapitałowej Comp obowiązują odpowiednie regulacje wewnętrzne. Wśród nich są:

- System Zarządzania Bezpieczeństwem Informacji wsparty Certyfikatem ISO 27001,
- Polityka Bezpieczeństwa Danych Osobowych, obejmująca m.in. procedury postępowania w przypadku naruszenia ochrony danych osobowych, dotyczące dostępu do danych, dokonywania w nich sprostowań i modyfikacji, postępowania z danymi osobowymi utraconymi w formie papierowej;
- Dokumentacja Ochrony Danych Osobowych, w tym rejestr przetwarzania danych osobowych i rejestry kategorii czynności przetwarzania a także procedura art. 32.d RODO;
- Instrukcja Zarządzania Systemami Informatycznymi służącymi do przetwarzania danych osobowych;
- Polityka Prywatności, stosowana w odniesieniu do stron internetowych.

W spółkach zostały wyznaczone osoby odpowiedzialne za kwestie związane z ochroną danych osobowych. Są to:

- Inspektor Ochrony Danych,
- Kierownik ds. ochrony danych osobowych,
- Administrator Systemów Informatycznych,
- Główny Użytkownik/Opiekun Merytoryczny Systemu.

Administrator danych, w celu dochowania należytej staranności, prowadzi rejestr naruszeń w zakresie bezpieczeństwa danych osobowych.

W roku 2022 r. w Grupie Kapitałowej Comp nie zidentyfikowano uzasadnionych skarg dotyczących naruszeń praw klienta. Nie stwierdzono również działań ani obszarów, względem których zachodziłoby podejrzenie naruszenia w zakresie prywatności danych klienta.

9. Tabela zgodności z Ustawą o Rachunkowości

Wymogi ustawy o rachunkowości	Czy wymóg został spełniony?	Miejsce w raporcie - tytuł rozdziału	Numer strony
Model biznesowy (art. 49b ust. 2 pkt.1)	tak	Model biznesowy i ład zarządczy / Model biznesowy i łańcuch wartości	str. 5
Kluczowe niefinansowe wskaźniki efektywności (art. 49b ust. 2 pkt.2)	tak	Kluczowe niefinansowe wskaźniki efektywności	str. 3
Polityki w obszarach niefinansowych i ich rezultaty:			
- Polityka w obszarze środowiskowym	tak	Zarządzanie obszarem środowiska	str. 18
- Polityka w obszarze społecznym	tak	Zarządzanie obszarem społecznym	str. 39
- Polityka w obszarze praw człowieka	tak	Zasady etyki / Zatrudnienie	str.15 / str. 33
- Polityka w obszarze przeciwdziałania korupcji	tak	Przeciwdziałanie korupcji	str. 15
- Polityka w obszarze pracowniczym	tak	Zarządzanie obszarem pracowniczym	str. 33
Procedury należytej staranności (art. 49b ust.2 pkt 4)	tak	Zasady etyki	str. 15
Istotne ryzyka niefinansowe i sposób zarządzania nimi (art. 49b ust. 2 pkt 5)	tak	Zarządzanie ryzykiem społecznym i środowiskowym	str. 13

Kontakt w sprawie oświadczenia: Jarosław Chyła, e-mail: jaroslaw.chyla@comp.com.pl

Podpisy wszystkich członków Zarządu Comp S.A.

Data	Imię i nazwisko	Funkcja	Podpis
08.04.2022	Robert Tomaszewski	Prezes Zarządu	<i>Dokument podpisany elektronicznie</i>
08.04.2022	Krzysztof Morawski	Wiceprezes Zarządu	<i>Dokument podpisany elektronicznie</i>
08.04.2022	Jarosław Wilk	Wiceprezes Zarządu	<i>Dokument podpisany elektronicznie</i>
08.04.2022	Andrzej Wawer	Wiceprezes Zarządu	<i>Dokument podpisany elektronicznie</i>