



COMP
SPÓŁKA AKCYJNA

ul. Jutrzenki 116
02-230 Warszawa

**Oświadczenie na temat informacji niefinansowych
z działalności Spółki Comp S.A. za 2022 r.**

Data sporządzenia: 06.04.2023 r.

Spis treści

Oświadczenie na temat informacji niefinansowych z działalności Spółki Comp S.A. za 2022 r.	1
1. Kluczowe niefinansowe wskaźniki efektywności	3
2. Kluczowe finansowe wskaźniki efektywności	3
3. Definiowanie zakresu oświadczenia.....	3
4. Model biznesowy i ład zarządczy.....	5
4.1 Model biznesowy i łańcuch wartości.....	5
4.2. Rynek.....	5
4.3. Produkty i usługi.....	6
4.4. Wybrane dane finansowe	7
4.5. Struktura organizacyjna.....	8
4.6. Struktura zarządcza.....	8
4.7. Systemy zarządzania.....	9
4.8. System kontroli wewnętrznej.....	9
4.9. Zarządzanie ryzykiem społecznym i środowiskowym	10
4.10. Zasady etyki.....	12
4.11. Przeciwdziałanie korupcji.....	12
4.12. Uczciwa konkurencja	13
4.13. Mechanizm zgłaszania nieprawidłowości	14
5. Zarządzanie obszarem środowiska	15
5.1. Materiały i surowce.....	17
5.2. Paliwa i energia.....	17
5.3. Odpady i ścieki.....	18
5.4. Emisje gazów cieplarnianych w Zakresie 1 i 2	18
5.5 Pozostałe aspekty bezpośredniego i pośredniego oddziaływania na środowisko	19
6. Informacje kontekstowe do ujawnień dot. Taksonomii Grupy Kapitałowej COMP	19
6.1 Wstęp.....	20
6.2 Zgodność prowadzonej przez Grupę Kapitałową COMP działalności z systematyką	21
6.3 Jak badano zgodność z systematyką?.....	22
6.4 Zastosowane zasady rachunkowości	23
7. Zarządzanie obszarem pracowniczym.....	30
7.1 Zatrudnienie.....	30
7.2. Bezpieczeństwo i higiena pracy.....	33
7.3. Rozwój i edukacja	35
7.4. Zarządzanie różnorodnością.....	35
8. Zarządzanie obszarem społecznym	36
8.1. Działalność społeczna.....	36
8.2. Bezpieczeństwo produktów i konsumentów	37
8.3. Ochrona prywatności	37
9. Tabela zgodności z Ustawą o Rachunkowości	37

1. Kluczowe niefinansowe wskaźniki efektywności

Zarząd Comp S.A. wytypował następujące kluczowe niefinansowe wskaźniki efektywności

1. Zarządzanie operacyjne:
 - 1) **WPE – Wydajność pracy (EBITDA)**
obliczany jako iloraz EBITDA w danym roku i Przeciętnego zatrudnienia (liczonego w etatach) w danym roku.
2. Zarządzanie zasobami ludzkimi oraz BHP:
 - 1) **WRO – Wskaźnik rotacji (Ogółem)**
obliczany jako iloraz Całkowitej liczby pracowników, którzy odeszli w ciągu danego roku i Całkowitej liczby pracowników zatrudnionych na koniec danego roku;
 - 2) **WRZ – Wskaźnik rotacji (Zmodyfikowany)**
obliczany jako iloraz Całkowitej liczby pracowników, którzy przepracowali mniej niż 2 lata i odeszli w ciągu danego roku i Całkowitej liczby pracowników zatrudnionych na koniec danego roku;
 - 3) **WS – Wskaźnik stabilizacji**
obliczany jako iloraz Całkowitej liczby pracowników na koniec danego roku, którzy przepracowali mniej niż 2 lata i Całkowitej liczby pracowników zatrudnionych na koniec roku wcześniejszego;
 - 4) **WPO – Wypadki przy pracy (Ogółem)**
Liczba wypadków przy pracy (ogółem) w danym roku;
 - 5) **WPS – Wypadki przy pracy (Śmiertelne)**
Liczba wypadków śmiertelnych przy pracy w danym roku.
3. Środowisko naturalne:
 - 1) **IKŚN – Ilość kar (Środowisko naturalne)**
Całkowita liczba kar związanych z naruszeniami przepisów ochrony środowiska naturalnego nałożonych przez właściwe organy administracji publicznej w danym roku;
 - 2) **WKŚN – Wartość kar (Środowisko naturalne)**
Całkowita wartość kar związanych z naruszeniami przepisów ochrony środowiska naturalnego nałożonych przez właściwe organy administracji publicznej w danym roku;
 - 3) **WOŚN – Wskaźnik opłat środowiskowych (Środowisko naturalne)**
obliczany jako iloraz Całkowitej wysokości opłat środowiskowych w danym roku i Przychodu netto ze sprzedaży w danym roku.

Powyższa lista kluczowych niefinansowych wskaźników efektywności stanowi wybór ze wszystkich wskaźników prezentowanych w niniejszym oświadczeniu. Nadzór nad analizą ryzyk niefinansowych oraz raportowaniem kluczowych niefinansowych wskaźników efektywności sprawuje Zarząd, kierując poszczególne zagadnienia do realizacji/koordynacji przez właściwych pracowników Spółki.

2. Kluczowe finansowe wskaźniki efektywności

Zarząd Comp S.A. wytypował następujące kluczowe finansowe wskaźniki efektywności:

- 1) **Przychody ze sprzedaży** – 420 368 tys. zł
- 2) **Zysk ze sprzedaży brutto** – 106 529 tys. zł
- 3) **EBITDA** – 40 221 tys. zł
- 4) **CAPEX** – 6 381 tys. zł
- 5) **Wynagrodzenia pracownicze (wynagrodzenia, ubezpieczenia społeczne i inne świadczenia)** - 73 495 tys. zł
- 6) **Inwestycje społeczne (darowizny)** - 250 tys. zł

3. Definiowanie zakresu oświadczenia

Niniejsze oświadczenie na temat informacji niefinansowych dla Spółki Comp S.A. („Spółka”, „Jednostka”, „firma”, „organizacja”) stanowi wypełnienie obowiązków wynikających z Ustawy z dnia 29 września 1994 r. o rachunkowości (Dz.U. z 2019 r. poz. 351). Oświadczenie obejmuje informacje niefinansowe dotyczące Comp S.A. za okres od 1 stycznia 2022 r. do 31 grudnia 2022 r. oraz stanowi wyodrębnioną część Sprawozdania Zarządu z działalności Spółki za 2022 r.

Dane przedstawione w oświadczeniu są aktualizowane w rocznych okresach sprawozdawczych i publikowane wraz ze sprawozdaniami za kolejne lata obrotowe. Niniejsze oświadczenie zostało opracowane z wykorzystaniem wybranych wskaźników międzynarodowego standardu raportowania niefinansowego GRI Standards 2021. Dane niefinansowe nie były poddane audytowi zewnętrznemu.

Podczas warsztatu strategicznego, w którym uczestniczyli przedstawiciele Zarządu oraz osoby odpowiedzialne za kluczowe obszary funkcjonowania firmy, zidentyfikowano jej interesariuszy:

Zidentyfikowane grupy interesariuszy Comp S.A.
Pracownicy
Klienci – segmenty Retail oraz IT
Partnerzy biznesowi, dostawcy
Akcjonariusze
Społeczności lokalne
Regulatorzy – KNF
Regulatorzy – Ministerstwo Finansów
Konkurencja
Media
Organizacje branżowe
NGO
Studenci

Następnie przeprowadzono ocenę „wpływu” i „zainteresowania”, która pozwoliła wskazać istotne grupy interesariuszy:

Istotne grupy interesariuszy Comp S.A.
Pracownicy
Klienci – segmenty Retail oraz IT
Partnerzy biznesowi, dostawcy
Akcjonariusze

Wśród wskazanych grup zrealizowano badanie ankietowe online. Jego wyniki, razem z wewnętrznymi materiałami firmy, stanowiły podstawę analizy, która pozwoliła wyznaczyć 14 istotnych tematów raportowania niefinansowego:

Istotne tematy raportowania
Wyniki ekonomiczne
Poziomy wynagrodzeń
Zapobieganie korupcji
Zachowania antykonkurencyjne
Materiały i surowce
Energia
Zgodność z regulacjami środowiskowymi
Zatrudnienie
BHP
Szkolenia i edukacja
Niedyskryminowanie
Prywatność klientów
Zapobieganie niezgodności w zakresie produktów i usług

Działalność społeczna

4. Model biznesowy i ład zarządczy

Comp Spółka Akcyjna jest jednostką dominującą Grupy Kapitałowej Comp. Spółka posiada dwa oddziały samobilansujące w 3 lokalizacjach:

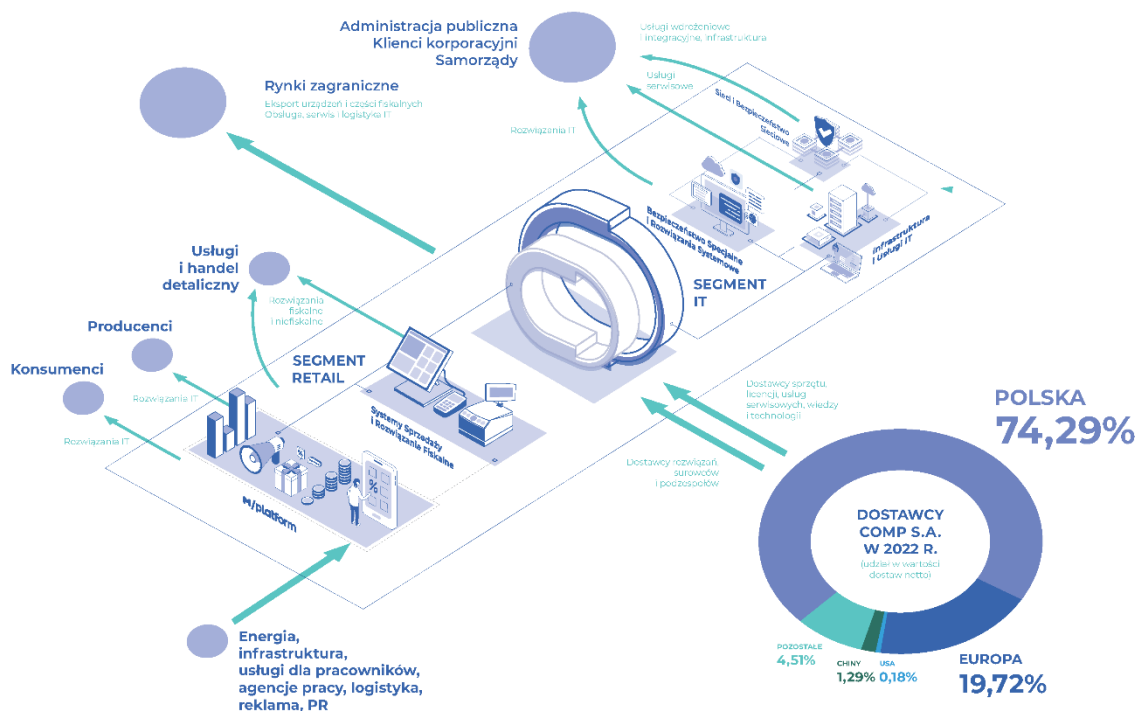
- 1) Oddział w Warszawie - IT, mieszczący się przy ul. Jutrzenki 116,
- 2) Oddział Nowy Sącz - Centrum Technologii Sprzedaży (marka Novitus), mieszczący się przy ul. Nawojowskiej 118 w Nowym Sączu,
- 3) Oddział Nowy Sącz - Centrum Usług Serwisowych (marka CSS), mieszczący się przy ul. Działkowej 115a w Warszawie.

Firma Comp S.A. została zarejestrowana w 1990 r. jako Comp Ltd sp. z o.o., a w 1997 r. przekształcona w spółkę akcyjną. Od stycznia 2005 r. akcje Spółki są notowane na Giełdzie Papierów Wartościowych w Warszawie („GPW”). Zgodnie z podziałem stosowanym przez GPW, firma jest zaliczana do sektora informatycznego (WIGINFO) oraz do sektora firm nowych technologii (WIGtech).

4.1 Model biznesowy i łańcuch wartości

Comp S.A. jest jednostką dominującą Grupy Kapitałowej Comp, w skład której wchodzi spółki technologiczne specjalizujące się w rozwiązaniach z zakresu bezpieczeństwa sieciowego oraz integracji i bezpieczeństwa IT, jak również w rozwiązaniach dla handlu i usług.

Spółka jest jednym z największych integratorów rozwiązań informatycznych w Polsce, z powodzeniem łącząc produkty własne z rozwiązaniami oferowanymi przez innych producentów sprzętu i oprogramowania.



Na dzień 31 grudnia 2022 r. firma Comp S.A. była członkiem Stowarzyszenia Emitentów Giełdowych, Polskiego Towarzystwa Gospodarczego oraz Pracodawców RP. Nie była natomiast zaangażowana w zewnętrzne inicjatywy dotyczące kwestii ekonomicznych, środowiskowych lub społecznych.

4.2. Rynek

Spółka koncentruje się na rozwiązaniach dla klientów z segmentów Retail oraz IT.

Oprócz Polski, firma jest obecna w 10 krajach. Są to Ukraina, Białoruś, Czechy, Słowacja, Węgry, Łotwa, Macedonia Północna, Republika Kosowa, Grecja oraz Kenia.

Główne obszary, w których działa Spółka, to:

- **Rynek administracji publicznej**
Spółka ma na nim ugruntowaną pozycję. Dzięki uzyskanym referencjom, potencjałowi wykonawczemu i realizacji dużych kontraktów, stworzyła bazę do pozyskiwania zamówień związanych z utrzymaniem i rozwojem zbudowanych wcześniej systemów.
- **Rynek dużych przedsiębiorstw**
Firma jest na nim wiodącym dostawcą zaawansowanych rozwiązań informatycznych, przede wszystkim dla telekomunikacji, przemysłu, transportu oraz finansów. Systematycznie poszerza ofertę z zakresu szeroko rozumianej integracji produktów informatycznych, jak również zapewniania dostępności i bezpieczeństwa systemów oraz przetwarzanych danych.
- **Rynek Retail**
Na rynku sprzedawców detalicznych Grupa Kapitałowa Comp oferuje szeroką gamę produktów i usług dla małych i średnich przedsiębiorstw oraz dla klientów posiadających ogólnopolskie sieci sprzedaży. Istotna dla wieloletnich perspektyw rozwoju Grupy w tym segmencie jest innowacyjna M/platform, wzmacniająca konkurencyjność małych i średnich sklepów oraz pozwalająca zwiększyć efektywność działania producentów lub sieci handlowych. Dzięki doświadczeniom zdobytym w M/Platform, Spółka nawiązała umowę o współpracy strategicznej z Grupą Eurocash, czego efektem jest projekt EuroPlatform. Równolegle rozwijane są linie innowacyjnych urządzeń fiskalnych i powiązanych z nimi usług dodanych, tworzących dla detalistów kompletne rozwiązania sprzedażowe. Grupa oferuje m.in. płatności Blik w kasach fiskalnych z linii Online 2.0 oraz chmurowy system wsparcia sprzedaży NoviCloud, oferowany na rynku w systemie abonamentowym. W podobnym modelu oferowane są wirtualne rozwiązania fiskalne dla myjni samoobsługowych oraz dla przewozów pasażerskich.
- **Outsourcing**
Dzięki kompetencjom odpowiadającym na potrzeby klientów oraz dzięki wykwalifikowanym specjalistom, Comp S.A. oferuje kompleksową usługę outsourcingu teleinformatycznego. Ponadto Spółka jest partnerem światowych producentów sprzętu komputerowego i w ich imieniu świadczy usługi w ramach ogólnopolskiego autoryzowanego serwisu gwarancyjnego.
- **Cyberbezpieczeństwo**
Grupa realizuje kompleksowe projekty cyberbezpieczeństwa w działalności biznesowej organizacji. Specjalizuje się we wdrożeniach technologii i świadczeniu usług w tym obszarze.

Podstawowe segmenty rynku krajowego, w których Spółka prowadzi działalność, to administracja (w tym służby mundurowe), telekomunikacja, przemysł, transport, finanse, bankowość i ubezpieczenia, handel i usługi oraz IT.

Działalność zagraniczna Oddziału Nowy Sącz - Centrum Technologii Sprzedaży (marka Novitus) to eksport urządzeń fiskalnych oraz części do nich na rynki: białoruski, grecki, łotewski, macedoński, kosowski, węgierski oraz ukraiński. Działalność eksportowa w ostatnim roku została rozszerzona o nowy perspektywiczny rynek – Kenię, wprowadzającą obecnie powszechnie kasy online.

Działalność zagraniczna Oddziału Nowy Sącz - Centrum Usług Serwisowych (marka CSS) koncentruje się w Czechach i Słowacji. Oddział Nowy Sącz - Centrum Usług Serwisowych świadczy usługi z zakresu serwisu urządzeń IT, outsourcingu lokalnych zasobów IT, zdalnego wsparcia IT oraz logistyki urządzeń i komponentów IT. Podmiot łączy wszystkie wyżej wymienione kompetencje w sprawnie funkcjonującej sieci oddziałów na terenie Polski, Czech i Słowacji.

4.3. Produkty i usługi

Comp S.A. specjalizuje się w rozwiązaniach z zakresu bezpieczeństwa sieciowego, integracji i bezpieczeństwa IT oraz w rozwiązaniach dla handlu i usług. Spółka oferuje kilkadziesiąt produktów i usług w ramach segmentu z obszaru IT i jednocześnie kilkanaście produktów i usług w segmencie Retail.

Segment IT

Comp S.A. prowadzi działalność polegającą na integrowaniu własnych produktów z rozwiązaniami oferowanymi przez innych producentów sprzętu i oprogramowania. Wśród stałych odbiorców tej kategorii usług można wymienić największe przedsiębiorstwa, banki i urzędy centralne.

Sieci i cyberbezpieczeństwo

Zakres świadczonych usług obejmuje tutaj m.in.:

- projektowanie i budowę sieci komputerowych i telekomunikacyjnych,
- wirtualizację, automatyzację i migrację systemów (zarówno chmury prywatne, jak i publiczne),
- ochronę zasobów systemowych i sieciowych,
- utrzymanie ciągłości działania, wsparcie techniczne, serwis i SLA dla systemów,
- wdrożenia technologii oraz usług ze sfery cyberbezpieczeństwa,
- bezpieczeństwo sieciowe i IT,
- usługi DevOps (zaawansowane technologie integracji i automatyzacji, np. ansible),
- usługi konsultingowe i doradcze,
- wdrożenia technologii oraz usług ze sfery technologii budynkowych.

Infrastruktura i Usługi IT

Oddział Nowy Sącz - Centrum Usług Serwisowych pod marką CSS świadczy usługi z zakresu obsługi IT (service desk, helpdesk, lokalne zasoby IT), IMAC, rozszerzonego serwisu urządzeń DC, produkcyjnego serwisu gwarancyjnego i pogwarancyjnego urządzeń IT oraz logistyki urządzeń i komponentów IT.

Segment Retail

Produkty z segmentu Retail są projektowane i wytwarzane w fabryce w Nowym Sączu. W zakresie ich dystrybucji Comp S.A. szeroko współpracuje z siecią autoryzowanych partnerów handlowych.

Systemy sprzedaży

Oddział Nowy Sącz - Centrum Technologii Sprzedaży (marka Novitus) jest liderem branży rozwiązań technologicznych wspomagających pracę handlu, usług i logistyki. Oddział prowadzi działalność produkcyjną oraz dystrybucyjną. W ofercie posiada m.in. kasy i drukarki fiskalne, systemy auto ID, systemy ważące, systemy POS, ale także np. metkownice, krajalnice czy urządzenia przeznaczone dla taksówek.

Comp S.A. ma w ofercie szeroki wachlarz drukarek i kas fiskalnych, począwszy od najmniejszych urządzeń mobilnych, poprzez urządzenia dla małych i średnich punktów handlowo-usługowych, a kończąc na zaawansowanych systemach dla supermarketów oraz rozległych sieci placówek detalicznych, oferuje także specjalistyczne systemy fiskalne dla myjni samochodowych oraz przewozów pasażerskich.

Usługa M/platform dla małych i średnich punktów detalicznych oraz rozwiązania zamknięte dla sieci detalicznych.

Comp S.A. poprzez M/platform, tworzy ekosystem trwale wzmacniający konkurencyjność małych i średnich przedsiębiorstw handlowych. Istotne korzyści osiągają dzięki niemu także producenci dóbr szybko zbywalnych (FMCG). Dzięki współpracy strategicznej z Grupą Eurocash powstała dedykowana dla detalistów zrzeszonych w Eurocash Sieci Partnerskie EuroPlatform, potwierdzając gotowość zespołu M/platform do tworzenia dedykowanych rozwiązań zamkniętych dla sieci detalicznych.

Dzięki połączeniu unikalnego oprogramowania, aplikacji i API integracyjnych M/platform wysyła w czasie rzeczywistym spersonalizowane instrukcje biznesowe (np. promocje) bezpośrednio do urządzenia fiskalnego POS i gromadzi pełne dane transakcyjne. Równoległe do komunikacji z POS, dzięki aplikacji mobilnej dla konsumentów / shopperów. M/platform współpracuje z aplikacją konsumencką, która oferuje im spersonalizowane promocje, nagrody lojalnościowe i przetwarza ich płatności. Dzięki M/platform handel niezorganizowany otrzymuje dostęp do narzędzi handlu zorganizowanego oraz wynikających z nich przewag konkurencyjnych.

4.4. Wybrane dane finansowe

<https://www.comp.com.pl/relacje-inwestorskie/lad-korporacyjny/>

4.5. Struktura organizacyjna

Struktura organizacyjna Spółki jest dostosowana do celów wyznaczanych corocznie w jej planie działania. Ponieważ w firmie wdrożono zarządzanie przez jakość, przed każdym pracownikiem stawiane są zadania, których realizacja oceniana jest według kryteriów jakościowych. Kryteria te są przypisane do efektów działania procesów.

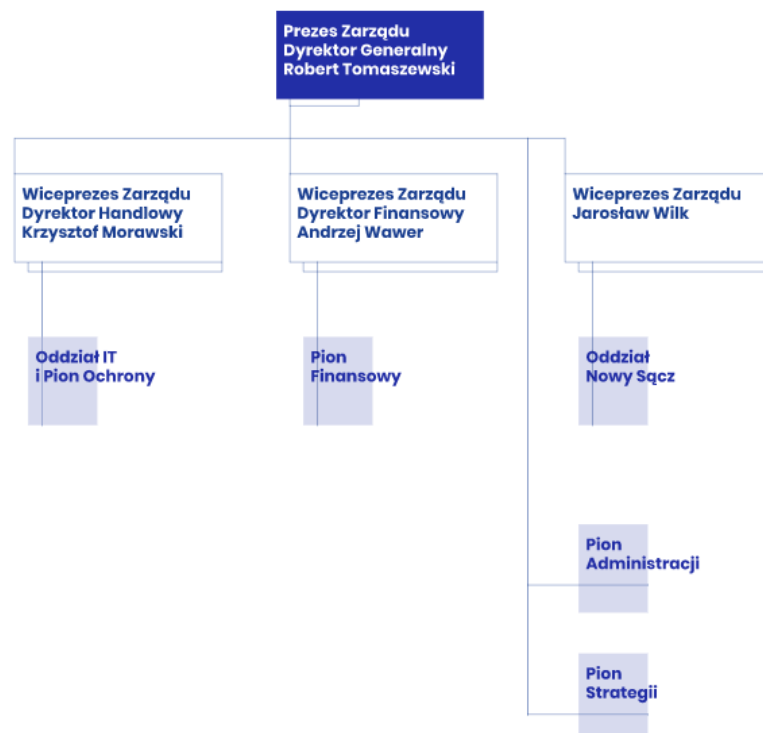
Zakres odpowiedzialności merytorycznej właścicieli procesów obejmuje dokumentację, monitoring, realizację działań korygujących, doskonalenie procesu, jego rezultaty oraz utrzymanie wskaźników przypisanych do procesu w założonych granicach. Struktura organizacyjna i procesowa łączą się w Zarządzie Comp S.A.

4.6. Struktura zarządcza

Zgodnie ze Statutem Comp S.A. władzami Spółki są Walne Zgromadzenie, Rada Nadzorcza i Zarząd. Comp S.A. jest Spółką dominującą Grupy Kapitałowej Comp. Firma sprawuje nadzór właścicielski nad pozostałymi Spółkami należącymi do Grupy oraz wypracowała formułę dialogu pomiędzy nimi, zgodnie z obowiązującymi regulacjami prawnymi.

Walne Zgromadzenie to najwyższy organ władzy w Spółce. Do jego kompetencji należy m.in. podejmowanie uchwał o podziale zysków lub pokryciu strat, podwyższeniu lub obniżeniu kapitału zakładowego, łączeniu lub podziale Spółki.

Zarząd kieruje Spółką i reprezentuje ją na zewnątrz. Do jego kompetencji należą sprawy związane z prowadzeniem Spółki niezastrzeżone do kompetencji Walnego Zgromadzenia lub Rady Nadzorczej. Na dzień 31 grudnia 2022 r. Zarząd Spółki składał się z 4 osób:



Rada Nadzorcza sprawuje stały nadzór nad działalnością Spółki, powołuje i odwołuje członków jej Zarządu. Odpowiada też m.in. za ocenę sprawozdania finansowego i sprawozdania Zarządu z działalności Spółki oraz Grupy Kapitałowej, a także wybór podmiotu uprawnionego do badania sprawozdania finansowego. Do 30 czerwca 2022 r. w skład Rady Nadzorczej wchodził:

- Grzegorz Należyty,
- Ryszard Trepczyński,
- Jacek Papaj,
- Jerzy Bartosiewicz,
- Piotr Nowjalis,

- Julian Kutrzeba,
- Karol Szymański.

W dniu 30 czerwca 2022 roku Zwyczajne Walne Zgromadzenie Comp S.A. powołało w skład Rady Nadzorczej Spółki, na nową dwuletnią, wspólną kadencję następujące osoby:

- Grzegorza Należytego, powierzając mu funkcję Przewodniczącego Rady Nadzorczej Spółki,
- Ryszarda Trepczyńskiego powierzając mu funkcję Wiceprzewodniczącego Rady Nadzorczej Spółki,
- Jerzego Bartosiewicza,
- Piotra Nowjalisa,
- Juliana Kutrzebę,
- Krystiana Brymorę.

Zarząd Comp S.A. o powyższych powołaniach informował w raporcie bieżącym nr 24/2022 z dn. 30 czerwca 2022 roku.

Spółka w swojej działalności kieruje się przede wszystkim powszechnie obowiązującymi przepisami prawa, do których należą:

- 1) Konstytucja, ustawy, ratyfikowane umowy międzynarodowe oraz rozporządzenia,
- 2) akty prawa miejscowego (na obszarze ich obowiązywania),
- 3) rozporządzenia Parlamentu Europejskiego i Rady (UE), które są bezpośrednio stosowane we wszystkich państwach członkowskich Unii Europejskiej.

W Comp S.A. wyodrębniono funkcję audytu wewnętrznego. W ramach Rady Nadzorczej firmy powołano Komitet Audytu, w skład którego wchodzi niezależna osoba z odpowiednimi kwalifikacjami określonymi przepisami prawa.

4.7. Systemy zarządzania

W Comp S.A. funkcjonują trzy certyfikowane systemy zarządzania: ISO 9001:2015 (zarządzanie jakością), PN-EN ISO/IEC 27001:2017-06 (zarządzanie bezpieczeństwem informacji) oraz Wewnętrzny System Kontroli.

ISO 9001:2015

Spółka posiada certyfikat zgodności systemu zarządzania jakością z normą ISO 9001:2015 z okresem ważności od 12 listopada 2022 r. do 11 listopada 2025 r. Zakres certyfikacji obejmuje projektowanie, sprzedaż i wdrażanie rozwiązań teleinformatycznych, świadczenie usług serwisowych i konsultingowych, a także projektowanie, produkcję, sprzedaż i serwis urządzeń fiskalnych, taksometrów i oprogramowania, sprzedaż wag elektronicznych, urządzeń automatycznej identyfikacji, systemów sprzedaży oraz systemów płatniczych i lojalnościowych.

PN-EN ISO/IEC 27001:2017-06

W 2022 r. Spółka wdrożyła i pomyślnie certyfikowała system zarządzania bezpieczeństwem informacji zgodny z normą PN-EN ISO/IEC 27001:2017-06 i uzyskała stosowny certyfikat z okresem ważności: od 2 września 2022 do 1 września 2025 roku. Zakres certyfikacji obejmuje: projektowanie, sprzedaż i wdrażanie rozwiązań teleinformatycznych oraz świadczenie usług serwisowych i konsultingowych.

4.8. System kontroli wewnętrznej

Kontrola wewnętrzna w Comp S.A. działa w zakresie sporządzania i rzetelnej prezentacji sprawozdań finansowych, co jest odnotowywane w opinii biegłego rewidenta badającego roczne sprawozdanie finansowe oraz w raporcie z przeglądu półrocznego sprawozdania finansowego.

Powyższe kwestie regulują przyjęte w Spółce: Polityka rachunkowości oraz Instrukcja obiegu dokumentów finansowo-księgowych.

W Comp S.A. funkcjonuje Wewnętrzny System Kontroli z okresem ważności certyfikatu od 17 lipca 2021 r. do 16 lipca 2024 r. Zakres certyfikacji systemu obejmuje wywóz, transfer wewnątrzunijny, usługi pośrednictwa, pomoc techniczną, przywóz towarów, technologii i usług o znaczeniu strategicznym zgodnie z postanowieniami Ustawy z dnia 29 listopada 2000 r. *o obrocie z zagranicą towarami, technologiami i usługami o znaczeniu strategicznym dla bezpieczeństwa państwa, a także dla utrzymania międzynarodowego pokoju i bezpieczeństwa* (Dz.U. z 2022 r. poz. 1666).

W Comp S.A. została przyjęta Polityka kontroli obrotu wyrobami strategicznymi. Obowiązkiem Spółki jest przestrzeganie zasad kontroli obrotu takimi wyrobami, określonych w obowiązujących przepisach prawnych oraz w porozumieniach międzynarodowych. Spółka może realizować międzynarodowy obrót towarami i technologiami o znaczeniu strategicznym. Mogą zachodzić okoliczności, w których Spółka jest zobowiązana uzyskać zezwolenia na konkretny obrót lub na wykonanie usług związanych z obrotem towarami objętymi szczególną kontrolą. Zarząd firmy wyznaczył Pełnomocnika ds. Kontroli Obrotu, który nadzoruje wszystkie sprawy związane z eksportem, importem, a także dostawami wewnątrzspółnotowymi.

4.9. Zarządzanie ryzykiem społecznym i środowiskowym

Zarząd Comp S.A. monitoruje ryzyka w otoczeniu wewnętrznym oraz zewnętrznym, które mogą wpłynąć na Spółkę oraz osiągnięte przez nią wyniki. Dotyczy to szczególnie ryzyk finansowych oraz rynkowych. Ryzyka te są podsumowywane w każdym raporcie rocznym Spółki.

Budując wartość oraz zarządzając ryzykami, Spółka uwzględnia również obszary niefinansowe, a w szczególności: społeczny, pracowniczy, środowiskowy, poszanowania praw człowieka oraz przeciwdziałania korupcji. W obszarach tych zdefiniowano także szanse dla firmy. Spółka stosuje wskaźniki, dzięki którym monitoruje swoją działalność w obszarach niefinansowych. Tam, gdzie uznała to za zasadne z zarządczego punktu widzenia, funkcjonują polityki i procedury oraz realizowane są dobre praktyki. Zostały one opisane w odpowiednich częściach niniejszego oświadczenia.

Kwestie pracownicze	
Ryzyko	Sposoby zarządzania ryzykiem
Protest pracowniczy	<ul style="list-style-type: none"> • monitorowanie sytuacji w Spółce • aktywne zarządzanie obszarem miejsca pracy
Presja płacowa ze strony pracowników	<ul style="list-style-type: none"> • połączenie wysokości płac z wynikami w pracy • okresowy przegląd wynagrodzeń
Utrata kluczowych pracowników	<ul style="list-style-type: none"> • systemy motywacyjne i lojalnościowe
Utrata kompetencji pracowników	<ul style="list-style-type: none"> • podnoszenie kwalifikacji pracowników poprzez kierowanie ich na specjalistyczne szkolenia • redundancja kompetencji
Wypadki przy pracy	<ul style="list-style-type: none"> • działania edukacyjne • szkolenia z zakresu BHP • przeglądy stanowisk pracy • identyfikacja zagrożeń
Zmiana przepisów dotyczących zatrudnienia podnosząca koszty pracy	<ul style="list-style-type: none"> • monitoring przepisów prawa pracy
Niż demograficzny i brak absolwentów chętnych do pracy	<ul style="list-style-type: none"> • ciągły monitoring rynku pracy • systemy motywacyjne
Rotacja pracowników	<ul style="list-style-type: none"> • systemy motywacyjne • szkolenia pracowników
Skargi i zażalenia	<ul style="list-style-type: none"> • system komunikacji wewnętrznej
Utrata ciągłości działania	<ul style="list-style-type: none"> • monitorowanie procesów

Kwestie społeczne	
Ryzyko	Sposoby zarządzania ryzykiem
Konflikt ze społecznością lokalną	<ul style="list-style-type: none"> • monitorowanie postrzegania Spółki przez lokalną społeczność • działania PR
Zmiana podstawowych przepisów dotyczących kwestii społecznych	<ul style="list-style-type: none"> • monitorowanie sytuacji politycznej • monitorowanie zmian w przepisach

Kwestie związane z poszanowaniem praw człowieka	
Ryzyko	Sposoby zarządzania ryzykiem
Naruszenie praw człowieka na poziomie pracowniczym	<ul style="list-style-type: none"> • edukacja pracowników • zobowiązanie zatrudnionych do przestrzegania przepisów prawa pracy • wdrożenie wewnętrznych regulacji antymobbingowych i antydyskryminacyjnych oraz edukowanie pracowników z ich zakresu
Naruszenie praw człowieka na poziomie kierowniczym i zarządczym	<ul style="list-style-type: none"> • edukacja kadry zarządzającej • zobowiązanie menedżerów do przestrzegania przepisów prawa pracy
Utrata reputacji w związku z posądzeniem o naruszenie praw człowieka	<ul style="list-style-type: none"> • analizowanie sytuacji w Spółce • działania Spółki mające na celu zapobieganie negatywnym skutkom wynikającym z posądzenia o naruszenia praw człowieka, również na poziomie wizerunkowym
Występowanie mobbingu	<ul style="list-style-type: none"> • system komunikacji • regulacje wewnętrzne

Kwestie związane z przeciwdziałaniem korupcji	
Ryzyko	Sposoby zarządzania ryzykiem
Działanie korupcyjne na poziomie pracowniczym	<ul style="list-style-type: none"> działania edukacyjne z zakresu unikania zachowań korupcyjnych zobowiązanie pracowników do przestrzegania prawa wdrożenie wewnętrznych regulacji dot. zarządzania konfliktem interesów
Działanie korupcyjne na poziomie kierowniczym i zarządczym	<ul style="list-style-type: none"> działania edukacyjne z zakresu unikania zachowań korupcyjnych zobowiązanie menedżerów do przestrzegania prawa wdrożenie wewnętrznych regulacji dot. zarządzania konfliktem interesów
Posądzenie o działanie korupcyjne	<ul style="list-style-type: none"> monitorowanie środków masowego przekazu i opinii środowiskowych działania PR
Nieujawnienie konfliktu interesów przez osobę zarządzającą	<ul style="list-style-type: none"> działania edukacyjne z zakresu unikania konfliktów interesów zapewnienie doradztwa prawnego
Pozbawienie możliwości budowania zaufania i rozwoju w łańcuchu dostaw	<ul style="list-style-type: none"> ciągła komunikacja z głównymi dostawcami badanie zadowolenia dostawców i wykonawców

Analiza ryzyk oraz szanse i zagrożeń wynikających ze zmian klimatycznych w Grupie Kapitałowej Comp, w tym w Comp S.A.

Analiza ryzyk oraz szanse i zagrożeń wynikających ze zmian klimatycznych w Grupie Kapitałowej Comp, w tym w Comp S.A.

W pierwszym kwartale 2023 roku Grupa Kapitałowa Comp przeprowadziła analizę ryzyk, zagrożeń i szans związanych ze zmianą klimatu. Analiza została przeprowadzona we współpracy z firmą doradcą w oparciu o najnowsze sprawozdania Międzynarodowego Zespołu ds. Zmian Klimatu (IPCC) oraz metody zarządzania ryzykami w Grupie Kapitałowej Comp.

Zagrożenia i szanse były analizowane pod kątem horyzontu czasowego, w którym mogą one występować, dotyczą terenów Europy Środkowo-Wschodniej i zostały podzielone na ryzyka fizyczne i transformacyjne.

W analizie wyróżniono trzy horyzonty czasowe:

- Krótki (lata 2023-2025)
- Średni (lata 2025-2030)
- Długi (lata 2030-2050)

Istotne ryzyka, zagrożenia i szanse związane z klimatem w Grupie Kapitałowej COMP			
Ryzyka fizyczne			
Ryzyko	Zagrożenie / Szansa	Horyzont czasowy	Sposób zarządzania
Długotrwałe ryzyka fizyczne			
Ryzyko wzrostu średniej rocznej temperatury powietrza	Zagrożenie podniesienia się temperatur, a w szczególności występowania 2-3 tygodniowych fal upałów w okresie letnim.	Sredni-długi	Przystosowanie pomieszczeń biurowych do wyższych temperatur – instalacja klimatyzacji oraz serwerowni w celu lepszego procesu chłodzenia.
Ryzyko susz	Zagrożenie wystąpienia deficytu wód, a w szczególności wody pitnej oraz zaburzenia w jej dostawach do budynków.	Sredni-długi	Zabezpieczenie zasobów wody pitnej oraz potrzebnej do chłodzenia urządzeń. Możliwość inwestycji np. w zbieranie wody deszczowej.
Ryzyko zwiększonej siły i częstotliwości nagłych zjawisk pogodowych	Zagrożenie braku dostaw prądu, wody, uszkodzeń infrastruktury.	Sredni-długi	Zabezpieczenie źródeł dostarczania prądu i wody, przystosowanie infrastruktury do silniejszych i częstszych zjawisk pogodowych.
Ryzyka transformacyjne			
Ryzyko	Zagrożenie / Szansa	Horyzont czasowy	Sposób zarządzania
Ryzyka technologiczne			
Ryzyko digitalizacji	<p>Szansa na wykorzystanie zaawansowanej analityki i sztucznej inteligencji w rozwoju produktów i usług.</p> <p>Szansa na zwiększenie przychodów z uwagi na zwiększenie zapotrzebowania rozwiązań cyfrowych.</p>	Krótki-średni	<p>Kontynuacja działań w obszarze innowacji cyfrowych, rozwijanie usług w zakresie Big Data i dalsze wykorzystywanie sztucznej inteligencji w oferowanych usługach i produktach.</p> <p>Rozwój działań, które zwiększą przychody ze sprzedaży rozwiązań cyfrowych</p>
Ryzyko emisyjności źródeł energii	Zagrożenie utrzymywaniem się w Polsce wysokoemisyjnego miksu energii elektrycznej	Krótki-średni	Rozwój działań optymalizujących zużycie energii elektrycznej i koncentracja na poprawie efektywności energetycznej.

			Analiza możliwości inwestycji we własne źródła energii odnawialnej.
Ryzyka rynkowe			
Ryzyko wzrostu cen energii elektrycznej	Zagrożenie wzrostem kosztów zakupu energii elektrycznej spowodowanym przez procesy ocieplenia klimatu i konflikty na świecie.	Krótki-średni	Optymalizacja zużycia energii elektrycznej. Rozwój własnych źródeł energii odnawialnej pozwalający na uniezależnienie się od zewnętrznych dostawców.
Ryzyko uzależnienia dostępu do finansowania od podejmowanych działań na rzecz przeciwdziałania kryzysowi klimatycznemu	Zagrożenie brakiem lub ograniczeniem dostępu do finansowania w przypadku niespełnienia oczekiwań banków lub funduszy inwestycyjnych lub ubezpieczycieli w zakresie przeciwdziałania kryzysowi klimatycznemu	Średni	Dostosowywanie Grupy Kapitałowej COMP do oczekiwań instytucji finansowych w zakresie raportowania zagadnień zmiany klimatu, taksonomii i wdrażanie monitoringu i redukcji emisji GHG.
Ryzyko zastąpienia istniejących usług i rozwiązań technologicznych niskoemisyjnych	Szansa na dostarczenie produktów/platform dla digitalizacji wysokoemisyjnych procesów biznesowych	średni	Ciągła analiza rynku oraz przygotowywanie konkurencyjnych i nowoczesnych produktów poszerzających i aktualizujących portfolio Grupy Kapitałowej COMP.

Kwestie związane z otoczeniem makroekonomicznym

Aspekt ryzyk związanych z COVID-19, sytuacją polityczno-gospodarczą na terytorium Ukrainy i Rosji, warunkami ekonomicznymi oraz jego wpływu na działalność Spółki został omówiony w sprawozdaniu finansowym Spółki za 2022 r.

4.10. Zasady etyki

Bardzo istotnym aspektem dla Comp S.A. jest prowadzenie działalności w sposób odpowiedzialny, przejrzysty i godny zaufania. Celem Spółki w zakresie budowania etycznej kultury korporacyjnej jest zapewnienie przyjaznego środowiska pracy, wolnego od dyskryminacji, zastraszania i prześladowania. Firma szanuje prywatność swoich pracowników i współpracowników, dlatego starannie chroni wszelkie dane osobowe. W zakresie ochrony zdrowia i bezpieczeństwa jej celem jest minimalizacja liczby wypadków przy pracy i unikanie zagrożeń.

Etyczne postępowanie pracowników regulują i promują wewnętrzne dokumenty Spółki, m.in. Wewnętrzna Polityka Antydyskryminacyjna, Wewnętrzna Polityka Antymobbingowa, Polityka Zarządzania Konfliktami Interesów i Polityka Bezpieczeństwa Danych Osobowych.

Na dzień sporządzenia niniejszego oświadczenia w spółce obowiązują Polityka Compliance Comp S.A. oraz Kodeks Etyki Comp S.A.

Polityka zgodności firmy Comp S.A. zawiera wytyczne dotyczące przestrzegania prawa i regulacji oraz etycznego postępowania.

Compliance rozumiane jako zapewnienie zgodności z określonymi regulacjami i normami postępowania, to w Comp S.A. obowiązek każdego pracownika, ale też każdego pracownika w spółkach Grupy Kapitałowej Comp.

Kodeks Etyki określa ramy i standardy działań Comp S.A. Każdy pracownik Comp S.A. jest zobowiązany działać w stosunkach zewnętrznych, jak i wewnątrz organizacji, w sposób zgodny z postanowieniami Kodeksu Etyki. Spółka oczekuje także, iż wszyscy jej współpracownicy, firmy i organizacje z nią współpracujące kierują się w swoich codziennych czynnościach szacunkiem dla przyjętych przez nią zasad postępowania, a swoją działalność prowadzą z dochowaniem zasad szeroko pojętej uczciwości.

Polityka Compliance Comp S.A. oraz Kodeks Etyki Comp S.A. dostępne są na stronach internetowych Spółki pod adresem <https://www.comp.com.pl/relacje-inwestorskie/dokumenty-spolki/> oraz na jej stronach intranetowych.

4.11. Przeciwdziałanie korupcji

Spółka podejmuje działania edukacyjne oraz zobowiązuje pracowników i menedżerów do przestrzegania prawa, by ograniczyć ryzyko działań korupcyjnych oraz ryzyko utraty reputacji Spółki w efekcie posądzenia o działania korupcyjne.

Stosowanie się do powszechnie obowiązującego prawa oraz do zasad ładu korporacyjnego wprowadzonych w Spółce pozwala na minimalizację ryzyka korupcji.

Zarząd konsekwentnie przeciwdziała zachowaniom korupcyjnym, a pracownicy są zobowiązani do niewręczania i nieprzyjmowania korzyści finansowych od interesariuszy Spółki. Ponadto zatrudnienie w Spółce nie może być konsekwencją wręczenia korzyści materialnej.

Kwestie związane z przeciwdziałaniem korupcji są monitorowane przez audytora wewnętrznego, który prowadzi w tym zakresie dialog z Zarządem i ma zapewniony bezpośredni dostęp do Rady Nadzorczej.

Mając na uwadze rosnące wymagania prawne dla przedsiębiorców w zakresie związanym z szeroko pojętym „compliance” obejmującym m. in. obowiązki związane z opracowaniem, wdrożeniem i stosowaniem zasad przeciwdziałania występowania konfliktu interesów, w listopadzie 2021 r. Zarząd postanowił przyjąć Politykę Zarządzania Konfliktem Interesów w Comp S.A. Spółka stosuje się do rynkowych standardów w tej sferze, w tym uwzględnia klauzule antykorupcyjne w umowach z odbiorcami i dostawcami.

W zakresie przeciwdziałania korupcji Zarząd Spółki w 2022 r. podejmował i będzie podejmować w 2023 r. działania na rzecz:

- edukacji zapobiegającej zachowaniom korupcyjnym,
- identyfikacji obszarów ryzyka korupcyjnego,
- określenia trybu zgłaszania potencjalnych naruszeń,
- zobowiązania pracowników do przeciwdziałania korupcji,
- wyciągania konsekwencji wobec osób zaangażowanych w zachowania korupcyjne.

W 2022 r. w Spółce nie zgłoszono żadnych zachowań noszących znamiona korupcji. Co więcej, wobec pracowników Spółki nie zostało wszczęte przez odpowiednie organy ani nie toczyło się żadne postępowanie dotyczące zachowań korupcyjnych.

Na dzień sporządzenia niniejszego oświadczenia w Spółce obowiązuje Polityka Antykorupcyjna Comp S.A.

Celem wskazanej polityki jest ustalenie jednolitych zasad i standardów postępowania mających na celu zapobieganie oraz reagowanie na działania noszące znamiona korupcji, a także w razie stwierdzenia nadużyć, zapobiegania i przeciwdziałania nadużyciom dokonywanym na szkodę Spółki oraz działaniom niezgodnym z zasadami prowadzenia przedsiębiorstwa Spółki w sposób transparenty, etyczny i zgodnie z regułami uczciwej konkurencji.

Celem wskazanej polityki jest również zapewnienie przejrzystości działań Comp S.A. względem jej klientów, współpracowników i dostawców.

Comp S.A. wspiera i zachęca swoich klientów, pracowników, współpracowników i dostawców, aby w swoich działaniach kierowali się jawnością, uczciwością, zasadami etyki oraz przestrzegali obowiązujących przepisów prawa, w tym w szczególności zapobiegali wszelkim przejawom korupcji.

Polityka Antykorupcyjna Comp S.A. dostępna jest na stronach internetowych Comp pod adresem <https://www.comp.com.pl/relacje-inwestorskie/dokumenty-spolki/> oraz na stronach intranetowych Spółki.

4.12. Uczciwa konkurencja

Spółka przeciwdziała negatywnym skutkom aktywności konkurencji.

Zarząd Comp S.A. jest przekonany o istotnej wadze przestrzegania obowiązujących przepisów i postępowania zgodnie z ogólnie przyjętymi standardami etycznymi. Spółka przestrzega fundamentalnych dla działalności biznesowej zasad uczciwej konkurencji.

W 2022 r. nie toczyły się ani nie zakończyły jakiegokolwiek procesy bądź postępowania związane z zachowaniami antykonkurencyjnymi czy praktykami monopolistycznymi, których stroną byłby Comp S.A.

Na dzień sporządzenia niniejszego oświadczenia w Spółce obowiązuje Polityka Compliance Comp S.A., Kodeks Etyki Comp S.A. oraz Kodeks Dostawcy Comp S.A.

Comp S.A. jest Spółką odpowiedzialną i postępuje zgodnie z normami i zasadami opartymi na wzorcach etycznych. Źródłem norm i zasad, którym hołduje Spółka jest wspólny dla nas wszystkich system wartości. Dzięki

przyjętym wartościom Comp S.A. buduje pozycję tak z korzyścią dla otoczenia, samych pracowników jak i pozostałych interesariuszy Spółki.

Deklaracja etycznego postępowania zawarta w Kodeksie Etyki jest dla klientów oraz partnerów Spółki zapewnieniem uczciwych i społecznie akceptowanych zasad prowadzenia przez nią działalności.

Kodeks Etyki określa ramy i standardy działań Comp S.A. Każdy pracownik Spółki jest zobowiązany działać w stosunkach zewnętrznych, jak i wewnątrz organizacji w sposób zgodny z postanowieniami Kodeksu Etyki. Spółka oczekuje także, iż wszyscy jej współpracownicy, firmy i organizacje z nią współpracujące kierują się w swoich codziennych czynnościach szacunkiem dla przyjętych przez nią zasad postępowania, a swoją działalność prowadzą z dochowaniem zasad szeroko pojętej uczciwości.

W Kodeksie Dostawcy spółka Comp S.A. określiła zasady, którymi powinien się kierować każdy współpracujący z nią dostawca. Przestrzeganie ich to dobra podstawa dla dobrych, wspólnych relacji biznesowych. Każdy dostawca zobowiązany jest przekazać wszystkim swoim pracownikom praktyki i zasady opisane w Kodeksie Dostawcy. Kodeks Dostawcy obowiązuje każdego dostawcę bez względu na rodzaj działalności, wielkość dostawcy, sposób realizacji zleceń czy miejsce działalności. Złożenie przez dostawcę oświadczenia o znajomości i zobowiązaniu do przestrzegania zasad kodeksu postępowania jest wymogiem współpracy z Comp S.A. z każdym dostawcą.

Polityka Compliance Comp S.A., Kodeks Etyki Comp S.A. oraz Kodeks Dostawcy Comp S.A. dostępne są na stronach internetowych Comp pod adresem <https://www.comp.com.pl/relacje-inwestorskie/dokumenty-spolki/> oraz na stronach intranetowych Spółki.

4.13. Mechanizm zgłaszania nieprawidłowości

W Comp S.A. ewentualne nieprawidłowości, nadużycia i naruszenia zasad etyki są zgłaszane zgodnie z odpowiednią polityką lub bezpośrednio członkom Zarządu.

Zgodnie z obowiązującą w Spółce Wewnętrzną Polityką Antymobbingową każdy pracownik, który uzna, że został poddany mobbingowi, lub któremu znane są przypadki stosowania mobbingu wobec innego pracownika, jest zobowiązany zgłosić ten fakt ustnie lub pisemnie członkowi Zarządu nie później niż 30 dni od zdarzenia. Jeżeli skarga ma formę pisemną, powinna być opatrzona datą i podpisana imiennie przez składającego. Postępowanie w sprawie skargi o mobbing prowadzi Komisja Antymobbingowa, każdorazowo powoływana przez pracodawcę. Członkowie Komisji są zobowiązani do zachowania w tajemnicy informacji uzyskanych w trakcie lub w związku z rozpatrywaną skargą. Skarga powinna być rozpatrywana z zachowaniem prawa do prywatności. W przypadku uznania skargi za zasadną, pracodawca podejmuje działania zmierzające do wyeliminowania stwierdzonych nieprawidłowości i zapobiegania ich występowaniu w przyszłości.

Wewnętrzna Polityka Antydyskryminacyjna zobowiązuje pracownika, który stwierdza, że został poddany dyskryminacji lub wie o zachowaniach dyskryminacyjnych wobec innego pracownika albo osoby starającej się o pracę, do złożenia pisemnej lub ustnej skargi członkowi Zarządu nie później niż 30 dni od zdarzenia, w formie szczegółowo opisanej w dokumencie. Postępowanie w sprawie skargi prowadzi Komisja Antydyskryminacyjna, każdorazowo powoływana przez pracodawcę. W przypadku uznania skargi za zasadną, pracodawca podejmuje działania zmierzające do wyeliminowania stwierdzonych nieprawidłowości i zapobiegania ich występowaniu w przyszłości.

W 2022 r. w Spółce nie zgłoszono żadnych naruszeń standardów etycznych.

Na dzień sporządzenia niniejszego oświadczenia w Spółce obowiązuje Procedura zgłaszania naruszeń, obejmująca również w/w Polityki, która określa zasady i sposoby zgłaszania naruszeń prawa oraz procedur i standardów etycznych obowiązujących w Spółce. Zgodnie ze wskazaną procedurą, każda osoba, która zetknęła się lub pozyskała informacje na temat naruszeń ma możliwość przekazania Zgłoszenia jednym ze wskazanych w procedurze kanałów.

Zgłoszenia dokonywane są do Compliance Officer'a. Kanały informacji wskazane w procedurze zapewniają poufność informacji dotyczących osoby dokonującej zgłoszenia, a także kompletność, integralność informacji oraz niemożliwe jest uzyskanie do nich dostępu osobom nieupoważnionym, a jednocześnie pozwala na przechowywanie informacji w sposób trwały. Informacje z formularza internetowego trafiają bezpośrednio do Compliance Officer'a.

W przypadku każdego zgłoszenia Compliance Officer podejmuje działania następcze. Przez działania następcze należy rozumieć działania podjęte przez Compliance Officer'a w celu oceny prawdziwości informacji zawartych w zgłoszeniu oraz w celu przeciwdziałania naruszeniu Regulacji będących przedmiotem zgłoszenia, w szczególności przez postępowanie wyjaśniające, wszczęcie kontroli lub wszczęcie stosownych kroków prawnych przewidzianych Regulacjami.

5. Zarządzanie obszarem środowiska

Comp S.A. w prowadzonej aktywności uwzględnia swój wpływ na środowisko naturalne. Aby przyczynić się do trwałego i zrównoważonego rozwoju, Spółka ogranicza, monitoruje i analizuje negatywny aspekt tego wpływu. Przykładowe działania firmy na tym polu to:

- **miniaturyzacja produktów i optymalizacja konstrukcji opakowań**, umożliwiające ograniczenie zużycia materiałów i powstawania odpadów oraz obniżenie poziomu emisji;
- **zmniejszenie energochłonności oraz ograniczenie zużycia energii elektrycznej** poprzez korzystanie z ogniw fotowoltaicznych na dachu jednej z siedzib Oddziału Nowy Sącz, optymalizację korzystania ze sprzętu IT, projektowanie przestrzeni biurowej tak, by maksymalizować możliwość pracy przy świetle dziennym, korzystanie z czujników ruchu w części pomieszczeń socjalnych, energooszczędnego oświetlenia w Oddziale w Warszawie, korzystanie z wersji ledowej zewnętrznego neonu na jednym z budynków, korzystanie z energooszczędnego sprzętu oraz z wirtualnych serwerów w Oddziale Nowy Sącz;
- **ograniczanie zużycia plastiku** poprzez eliminację jednorazowych sztućców, kubków, talerzyków, użytkowanie naczyń „tradycyjnych” lub biodegradowalnych oraz korzystanie z dystrybutorów wody;
- **ograniczanie zużycia wody i detergentów** przez umożliwienie korzystania ze zmywarek;
- wyposażenie pomieszczeń socjalnych w kosze umożliwiające pracownikom **łatwiejszą segregację śmieci**;
- udostępnienie pracownikom **długopisów ekologicznych** wykonanych ze zrolowanego papieru;
- **ograniczanie zużycia papieru** dzięki digitalizacji (m.in. stworzenie w Intranecie portalu handlowca, elektroniczny obieg i autoryzacja dokumentów), dwustronnemu drukowaniu oraz minimalizacji ilości drukowanych materiałów reklamowych;
- utrzymywanie na dachu Oddziału w Warszawie dwóch **uli dla pszczół**;
- **optymalizacja i zarządzanie przestrzenią na serwerach** przez monitoring, planowanie i kontrolę rozszerzeń, wymianę macierzy czy półek dyskowych, wirtualizację środowisk, wymuszanie na użytkownikach usuwania zbędnych wiadomości ze skrzynek pocztowych, pracę na serwerze – korzystanie ze wspólnego zasobu danych, ponowne wykorzystywanie serwerów i dysków po zakończeniu projektów;
- **utrzymanie systemu EOD zapewniającego elektroniczny obieg dokumentów księgowych** zintegrowany z systemami SAP oraz Symfonią jak również obsługę płatności, rejestr i archiwum umów, dzienniki korespondencji, obsługę wniosków urlopowych i rozliczanie delegacji;
- **selektywna zbiórka elektrośmieci i akumulatorów**.

Miarą pomagającą Zarządowi Comp S.A. w zarządzaniu zgodnością z regulacjami środowiskowymi jest wskaźnik opłat środowiskowych (WOŚN), obliczany jako iloraz Całkowitej wysokości opłat środowiskowych w danym roku i Przychodu netto ze sprzedaży w danym roku.

Wskaźnik własny (WOŚN)

Wskaźnik opłat środowiskowych	2021 r.	2022 r.
		0,02%

Całkowita wysokość opłat środowiskowych wynikających z obowiązujących przepisów prawa jest nieznacząca w stosunku do osiąganych przychodów ze sprzedaży netto, zaś o odpowiedzialności Spółki w tym zakresie świadczy fakt, że podobnie jak w 2021 r., w 2022 r. nie nałożono na nią żadnych kar pieniężnych ani sankcji niefinansowych wynikających z naruszenia przepisów lub regulacji dotyczących ochrony środowiska.

Wskaźnik własny (IKŚN)

Całkowita liczba kar za naruszenia przepisów ochrony środowiska naturalnego	2021 r.	2022 r.
		0

Wskaźnik własny (WKŚN)

Całkowita wartość kar za naruszenia przepisów ochrony środowiska naturalnego	2021 r.	2022 r.
	0	0

Główny wpływ na środowisko naturalne rozpoznano w zakresie prowadzenia działalności produkcyjnej w Oddziale Nowy Sącz - Centrum Technologii Sprzedaży oraz w zakresie wykorzystywania sprzętu elektronicznego.

Zagadnienia związane z ochroną środowiska w kontekście działalności produkcyjnej są regulowane przez Księgę Zintegrowanego Systemu Zarządzania. W ramach planowania procesu produkcyjnego Spółka zidentyfikowała wszystkie substancje i preparaty chemiczne oraz oszacowała ich wpływ na bezpieczeństwo pracy i środowisko naturalne. Zasady postępowania przy posługiwaniu się i używaniu substancji i preparatów chemicznych zostały zapisane w instrukcji BHP. Określa ona w szczególności:

- najważniejsze właściwości substancji,
- tryb udzielania pierwszej pomocy,
- stosowane środki ochrony osobistej (w tym odzież ochronną),
- postępowanie awaryjne,
- postępowanie w przypadku pożaru,
- zasady składowania, przechowywania oraz dezaktywacji środków i substancji chemicznych.

Comp S.A. zgodnie z obowiązującym prawem podlega audytowi, który ma weryfikować podejście Spółki do zarządzania ryzykiem wynikającym z jej działalności i jej wpływu na środowisko.

Ze względu na rodzaj prowadzonej działalności, w świetle przepisów dotyczących ochrony środowiska Comp S.A. jest wprowadzającym sprzęt elektryczny i elektroniczny, baterie oraz opakowania na rynek polski. W zakresie ograniczania wpływu na środowisko naturalne Spółka prowadziła m.in. odpowiednią utylizację sprzętu elektronicznego oraz innych odpadów. Realizując to zadanie Spółka stosuje się do przepisów prawa, w szczególności zaś do:

- ustawy z dnia 11 września 2015 r. o zużytych sprzęcie elektrycznym i elektronicznym (t.j. Dz.U. z 2022 r. poz. 1622 ze zm.);
- ustawy z dnia 13 czerwca 2013 r. o gospodarce opakowaniami i odpadami opakowaniowymi (t.j. Dz.U. z 2023 r. poz. 160 ze zm.);
- ustawy z dnia 24 kwietnia 2009 r. o bateriach i akumulatorach (t.j. Dz.U. z 2022 r. poz. 1113 ze zm.);
- ustawy z dnia 14 grudnia 2012 r. o odpadach (t.j. Dz.U. z 2022 r. poz. 699 ze zm.);
- ustawy z dnia 27 kwietnia 2001 r – Prawo ochrony środowiska (t.j. Dz.U. z 2022 r. poz. 2556 ze zm.).

Współpraca Spółki z organizacją odzysku zapewnia osiągnięcie poziomów zbiórki zużytego sprzętu i opakowań, które wynikają z wyżej wymienionych aktów prawnych, a także spełnianie stosownych obowiązków w dziedzinie sprawozdawczości.

Spółka podejmuje działania na rzecz przestrzegania przepisów ochrony środowiska, wypełniając nałożone na siebie obowiązki dotyczące posiadania stosownych umów na odbiór odpadów i ścieków oraz dokonywania opłat środowiskowych.

W zakresie transportu i unieszkodliwiania odpadów Spółka współpracuje wyłącznie z uprawnionymi podmiotami, posiadającymi środki techniczne pozwalające na gospodarowanie przekazanymi odpadami w sposób bezpieczny dla ludzi i środowiska naturalnego.

Biorąc pod uwagę specyfikę działalności firmy, w szczególności różne charaktery jednostek w jej strukturze, a także wypracowane w Spółce sposoby zarządzania obszarem środowiskowym, Zarząd Comp S.A. nie podjął decyzji o wypracowaniu oddzielnej polityki środowiskowej. Mając jednak na względzie obecne i przyszłe regulacje w obszarze zrównoważonego rozwoju, w IV kwartale 2022 roku zarządzono przegląd procesów związanych z raportowaniem Grupy Kapitałowej Comp pod kątem ich dostosowania do wymogów dyrektywy CSRD (Corporate Sustainability Reporting Directive). Przegląd procesów obejmuje wszystkie obszary tematyczne dyrektywy, w tym analizę prawną jej stosowania i zakresu raportowania.

5.1. Materiały i surowce

Jako wprowadzający sprzęt elektryczny i elektroniczny, baterie oraz opakowania na rynek polski, Spółka podlega w szczególności następującym aktom prawnym:

- ustawy z dnia 11 września 2015 r. o zużytych sprzęcie elektrycznym i elektronicznym (t.j. Dz.U. z 2022 r. poz. 1622 ze zm.);
- ustawy z dnia 13 czerwca 2013 r. o gospodarce opakowaniami i odpadami opakowaniowymi (t.j. Dz. U. z 2023 r., poz. 160 ze zm.);
- ustawy z dnia 24 kwietnia 2009 r. o bateriach i akumulatorach (t.j. Dz. U z 2022 r. poz. 1113 ze zm.);
- ustawy z dnia 14 grudnia 2012 r. o odpadach (t.j. Dz. U. z 2022 r. poz. 699 ze zm.);
- ustawy z dnia 27 kwietnia 2001 r - Prawo ochrony środowiska (t.j. Dz. U. z 2022 r. poz. 2556 ze zm.).

Z punktu widzenia wpływu na środowisko, Spółka wprowadza na rynek duże ilości sprzętu, opakowań oraz baterii i akumulatorów. Współpraca firmy z organizacją odzysku zapewnia osiągnięcie poziomów zbiórki zużytego sprzętu i opakowań, które wynikają z wyżej wymienionych aktów prawnych, a także wypełnianie obowiązków w dziedzinie sprawozdawczości określonych w w/w aktach prawnych.

Masa opakowań papierowych i tekturowych wprowadzonych do obrotu na terytorium Polski			
	Masa (kg)	Wymagany poziom recyklingu/odzysku	Osiągnięty poziom recyklingu/odzysku
2021 r.			
Opakowania poddane recyklingowi	31 879,00	56%	56%
Opakowania poddane odzyskowi	34 725,00	61%	61%
2022 r.			
Opakowania poddane recyklingowi	39 311,00	59%	59%
Opakowania poddane odzyskowi*	-	-	-

* Brak danych w związku z brakiem obowiązku odzysku (od dnia 1 stycznia 2022 r.) wynikającym ze zmian wprowadzonych ustawą z dnia 17 listopada 2021 r. o zmianie ustawy o odpadach oraz niektórych innych ustaw (Dz. U. 2021 poz. 2151).

Na potrzeby pakowania produktów Spółka sięga wyłącznie po materiały podlegające recyklingowi. W 2021 r. do tego celu w Oddziale Nowy Sącz - Centrum Technologii Sprzedaży wykorzystano 39 ton kartonów oraz 6 ton tworzyw sztucznych (w sumie 45 ton). Zużycie półfabrykatów do produkcji wyniosło 111 ton. W 2022 r. na potrzeby pakowania produktów wykorzystano 25 ton kartonu i 4 tony tworzyw sztucznych (w sumie 29 ton). Zużycie półfabrykatów do produkcji wyniosło 82 tony. Powyższe dane pozyskano na podstawie zleceń produkcyjnych. Wynikający z porównania spadek zużycia opakowań był związany z stabilizacją poziomu sprzedaży urządzeń Novitus w 2022 r. w wyniku zakończenia jej dynamicznego wzrostu związanego z procesem fiskalizacji online polskiej gospodarki. Normy zużycia opakowań na 1 szt. produktu pozostały bez zmian.

5.2. Paliwa i energia

W działalności operacyjnej Comp S.A. energia jest zużywana przede wszystkim w zakładzie produkcyjnym w Nowym Sączu oraz w mniejszym stopniu w Oddziale w Warszawie. Energia wykorzystywana w Oddziale Nowy Sącz - Centrum Technologii Sprzedaży to energia elektryczna pochodząca z elektrowni oraz energia ciepła z miejskiej sieci ciepłowniczej. Korzystanie z floty pojazdów łączy się z wykorzystaniem energii pochodzącej ze spalania benzyny i oleju napędowego.

Analizy zużycia energii są dokonywane na podstawie danych sprawozdawczych sporządzanych zgodnie z obowiązującymi w tym zakresie przepisami, w tym na podstawie sprawozdania bilansowego nośników energii i infrastruktury ciepłowniczej G-02b.

Całkowite zużycie energii pochodzącej ze źródeł nieodnawialnych w Comp S.A.		
2021 r.		
Gaz ziemny i koksowniczy	GJ	1 523,45
Paliwa ciekłe	GJ	10 277,54
2022 r.		
Gaz ziemny i koksowniczy	GJ	1 326,11
Paliwa ciekłe	GJ	9 587,35

Całkowite zużycie energii w Comp S.A.		
2021 r.		
Energia elektryczna	GJ	808,20
Energia ciepła	GJ	1 096,00

2022 r.		
Energia elektryczna	GJ	718,20
Energia ciepła	GJ	919,00

5.3. Odpady i ścieki

Zgodnie z przepisami sporządzanie sprawozdań dotyczących gospodarowania odpadami odbywa się w terminie do 15 marca każdego roku. Poniższe tabele prezentują osiągnięty poziom zbierania, odzysku i recyklingu.

Wskaźnik własny

Masa sprzętu wprowadzonego do obrotu na terytorium Polski				
Rodzaj sprzętu	Masa (kg)	Średnioroczna masa będąca podstawą do obliczeń (kg)	Wymagany poziom zbierania	Osiągnięty poziom zbierania
2021 r.				
Sprzęt wielkogabarytowy, którego którykolwiek z zewnętrznych wymiarów przekracza 50 cm (grupa IV)	3 596,00	4 425,00	65%	65%
Sprzęt małogabarytowy, którego żaden z zewnętrznych wymiarów nie przekracza 50 cm (grupa V)	1 617,50	2 301,67	65%	65%
Małogabarytowy sprzęt informatyczny i telekomunikacyjny, którego żaden z zewnętrznych wymiarów nie przekracza 50 cm (grupa VI)	197 402,00	200 161,67	65%	65%
2022 r.				
Sprzęt wielkogabarytowy, którego którykolwiek z zewnętrznych wymiarów przekracza 50 cm (grupa IV)	6 349,00	3 843,67	65%	65%
Sprzęt małogabarytowy, którego żaden z zewnętrznych wymiarów nie przekracza 50 cm (grupa V)	1 361,50	2 825,50	65%	65%
Małogabarytowy sprzęt informatyczny i telekomunikacyjny, którego żaden z zewnętrznych wymiarów nie przekracza 50 cm (grupa VI)	156 815,10	197 596,33	65%	65%

Wskaźnik własny

Masa baterii i akumulatorów wprowadzonych do obrotu na terytorium Polski				
	Masa (kg)	Średnioroczna masa będąca podstawą do obliczeń (kg)	Wymagany poziom zbierania	Osiągnięty poziom zbierania
2021 r.				
Baterie i akumulatory	14 502,60	16 995,24	45%	45%
2022 r.				
Baterie i akumulatory	4 991,03	10 807,17	45%	45%

Obniżenie poziomu masy odpadów w 2022 r. jest związane z stabilizacją procesu dystrybucji urządzeń online Novitus i Elzab w wyniku zakończenia procesu fiskalizacji online polskiej gospodarki.

5.4. Emisje gazów cieplarnianych w Zakresie 1 i 2

W 2022 r., Comp S.A. po raz pierwszy sporządził kalkulację emisji gazów cieplarnianych wg metodologii *The Greenhouse Gas Protocol: A Corporate Accounting and Reporting Standard Revised Edition* oraz *GHG Protocol Scope 2 Guidance* w zakres 1 i 2, czyli w obszarze emisji, na które spółka ma bezpośredni wpływ.

W wyniku prowadzonej działalności operacyjnej, spółka Comp S.A. wyemitowała do atmosfery 1 022,37 Mg CO₂e (ekwiwalentu dwutlenku węgla) w ramach emisji bezpośrednich (Zakres 1, location-based) i pośrednich (Zakres 2, metodą location-based. Metoda *location-based* opiera się na średnim wskaźniku emisji dla danego kraju, co obrazuje faktyczną wielkość emisji powstałych w danym regionie na skutek produkcji energii zakupionej przez Comp S.A.

Blisko 70% wszystkich emisji gazów cieplarnianych w zakresie 1 i 2 wyemitowanych przez Comp S.A. pochodziło z paliw zużytych we własnej flocie.

Emisje w zakresie 1 i 2 w Comp S.A.		
Zakres 1	j.m.	2022 r.
Emisje będące skutkiem zużycia paliw w budynkach i instalacjach	Mg CO ₂ e	73,27
- Gaz ziemny	Mg CO ₂ e	73,20
- Olej napędowy	Mg CO ₂ e	0,00
- Olej opałowy	Mg CO ₂ e	0,07
Emisje będące skutkiem paliw zużytych w transporcie pojazdami własnymi	Mg CO ₂ e	714,17
- Benzyna	Mg CO ₂ e	139,91
- Olej napędowy	Mg CO ₂ e	574,25
- LPG	Mg CO ₂ e	0,00
Łącznie emisje w ramach Zakresu 1	Mg CO₂e	787,44
Zakres 2		
Emisje <i>location-based</i> będące skutkiem zakupu energii elektrycznej	Mg CO ₂ e	141,25
Emisje <i>location-based</i> będące skutkiem zakupu energii cieplnej	Mg CO ₂ e	93,69
Łącznie emisje location-based w ramach Zakresu 2	Mg CO₂e	234,93
Zakres 1 + 2		
Łącznie emisje w ramach Zakresu 1+2 location-based	Mg CO₂e	1 022,37
<i>Emisje Zakres 1+2 location-based na 1 mln zł przychodu</i>	<i>Mg CO₂e/1mln zł</i>	<i>2,43</i>

5.5 Pozostałe aspekty bezpośredniego i pośredniego oddziaływania na środowisko

Spółka dba, aby jej działania były zgodne z prawem i regulacjami środowiskowymi.

Obowiązujące przepisy nakładają na Comp S.A. obowiązek uiszczania opłat środowiskowych oraz ponoszenia dodatkowych kosztów związanych ze spełnianiem wymogów w zakresie ochrony środowiska. W 2022 r. Spółka musiała ponieść następujące opłaty i koszty:

- opłaty rejestrowe na rzecz Ministerstwa Środowiska,
- opłaty środowiskowe za emisję dotyczącą samochodów,
- koszty umów na odbiór i utylizację odpadów,
- opłata za gospodarowanie odpadami komunalnymi (oddział Nowy Sącz - Centrum Technologii Sprzedaży),
- koszty finansowania publicznych kampanii edukacyjnych poświęconych bateriom i akumulatorom.

Całkowita wysokość opłat środowiskowych uiszczonych przez Spółkę w 2022 r. wyniosła 119 tys. zł, czyli pozostała na tym samym poziomie co w 2021 r.

6. Informacje kontekstowe do ujawnień dot. Taksonomii Grupy Kapitałowej Comp

Unijna Taksonomia, czyli co jest naprawdę „zielone” w Grupie Kapitałowej Comp?

6.1 Wstęp

Taksonomia UE¹ jest systematyką, która pokazuje, jaka część (udział %) działalności, analizowanej przez pryzmat obrotu, nakładów inwestycyjnych (CapEx) i wydatków operacyjnych (OpEx), Grupy Kapitałowej COMP jest zrównoważona środowisko.

Zgodnie z systematyką, działalność zrównoważona środowiskowo to taka, która jednocześnie:

- wnosi istotny wkład w realizację co najmniej jednego celu środowiskowego,
- nie czyni poważnych szkód dla żadnego z celów środowiskowych,
- jest prowadzona zgodnie z minimalnymi gwarancjami (z ang. *Minimum Safeguards*),
- spełnia techniczne kryteria kwalifikacji.

Systematyka jest ustrukturyzowana wokół 6 celów środowiskowych:

1. łagodzenie zmian klimatu,
2. adaptacja do zmian klimatu,
3. zrównoważone wykorzystanie i ochrona zasobów wodnych i morskich,
4. przejście na gospodarkę o obiegu zamkniętym,
5. zapobieganie zanieczyszczeniu i jego kontrola,
6. ochrona i odbudowa bioróżnorodności i ekosystemów.

Techniczne kryteria kwalifikacji (TKK) określają szczegółowo, co oznacza wnoszenie istotnego wkładu w realizację poszczególnych celów i nieczynienie poważnych szkód. Zostały one określone w Załącznikach I i II (dalej Załącznik I i Załącznik II) do Rozporządzenia Delegowanego Komisji (UE) 2021/2139², rozszerzonego Rozporządzeniem Delegowanym Komisji (UE) 2022/1214³.

Komisja Europejska wydała dotychczas jedynie akty delegowane określające kryteria istotnego wkładu dla dwóch pierwszych celów – łagodzenia zmian klimatu i adaptacji do zmian klimatu. W przyszłości kryteria zostaną rozszerzone i będą zawierały także warunki, które działalność powinna spełnić, żeby wносиła istotny wkład w realizację pozostałych czterech celów środowiskowych.

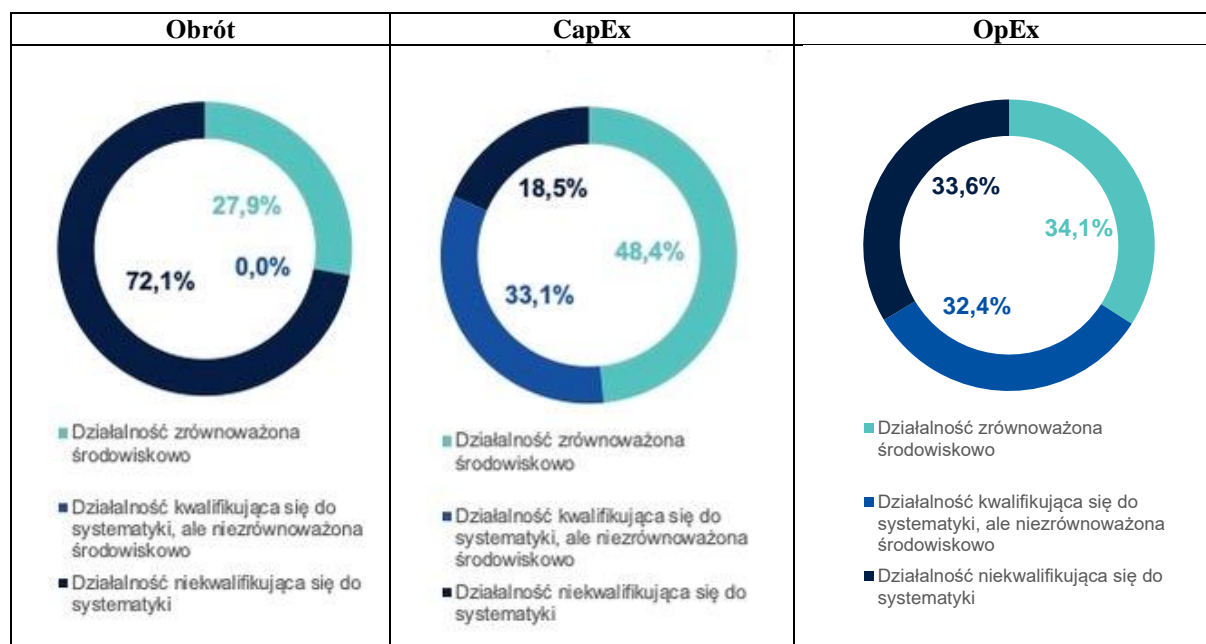
¹ Taksonomia została wprowadzona Rozporządzeniem Parlamentu i Rady (UE) 2020/852 z 18 czerwca 2020 r. w sprawie ustanowienia ram ułatwiających zrównoważone inwestycje i obowiązuje wszystkie spółki raportujące informacje niefinansowe.

² Rozporządzenie delegowane Komisji (UE) 2021/2139 z dnia 4 czerwca 2021 r. uzupełniające rozporządzenie Parlamentu Europejskiego i Rady (UE) 2020/852 poprzez ustanowienie technicznych kryteriów kwalifikacji służących określeniu warunków, na jakich dana działalność gospodarcza kwalifikuje się jako wnosząca istotny wkład w łagodzenie zmian klimatu lub w adaptację do zmian klimatu, a także określeniu, czy ta działalność gospodarcza nie wyrządza poważnych szkód względem żadnego z pozostałych celów środowiskowych

³ Rozporządzenie delegowane Komisji (UE) 2022/1214 z dnia 9 marca 2022 r. zmieniające rozporządzenie delegowane (UE) 2021/2139 w odniesieniu do działalności gospodarczej w niektórych sektorach energetycznych oraz rozporządzenie delegowane (UE) 2021/2178 w odniesieniu do publicznego ujawniania szczególnych informacji w odniesieniu do tych rodzajów działalności gospodarczej

6.2 Zgodność prowadzonej przez Grupę Kapitałową Comp działalności z systematyką

W wyniku przeprowadzonych analiz ustalono następujący odsetek obrotu, nakładów inwestycyjnych (CapEx) i wydatków operacyjnych (OpEx) zgodnych z systematyką:



Badanie zgodności prowadzonej przez Grupę Kapitałową Comp działalności z systematyką wykazało, że:

- Z działalności zrównoważonej Grupy w 2022 roku pochodziło: 27,90% obrotu, 48,40% nakładów inwestycyjnych i 34,10% wydatków operacyjnych.
- Z działalności kwalifikującej się, ale niezgodnej z systematyką (niezrównoważonej środowiskowo) w 2022 roku pochodziło: 0,00% obrotu, 33,10% nakładów inwestycyjnych i 32,40% wydatków operacyjnych Grupy.
- Z działalności nie kwalifikującej się do systematyki w 2022 roku pochodziło: 72,00% obrotu, 18,47% nakładów inwestycyjnych i 49,48% wydatków operacyjnych Grupy.

	Obrót	CapEx	OpEx
Wartość w 2022 roku [mln zł]	750,60	39,50	15,40
działalność zrównoważona (zgodna z systematyką)	27,90%	48,40%	34,10%
działalność niezrównoważona (kwalifikująca się do systematyki, ale niezgodna z nią)	0,00%	33,10%	32,40%
działalność neutralna (niekwalifikująca się do systematyki)	72,10%	18,50%	33,60%

W dalszej części tego rozdziału opisany został proces badania zgodności z systematyką, zastosowane zasady rachunkowości oraz szczegółowe omówienie trzech wskaźników wyników wraz z tabelami sporządzonymi zgodnie z tzw. aktem delegowanym do art. 8, czyli Rozporządzeniem Delegowanym Komisji (UE) 2021/2178⁴.

⁴ Rozporządzenie delegowane Komisji (UE) 2021/2178 z dnia 6 lipca 2021 r. uzupełniające rozporządzenie Parlamentu Europejskiego i Rady (UE) 2020/852 przez sprecyzowanie treści i prezentacji informacji dotyczących zrównoważonej środowiskowo działalności gospodarczej, które mają być ujawniane przez przedsiębiorstwa podlegające art. 19a lub 29a dyrektywy 2013/34/UE, oraz określenie metody spełnienia tego obowiązku ujawniania informacji

6.3 Jak badano zgodność z systematyką?

Proces badania zgodności z systematyką przeprowadzono z udziałem Dyrektora Działu Prawnego i Komunikacji, Doradcy Zarządu, Kierownika ds. Komunikacji i Marketingu oraz ze wsparciem zewnętrznej firmy doradczej. Proces zrealizowano w następujących 4 etapach:

Etap 1: Identyfikacja:

Kierując się opisami działalności w załącznikach do Rozporządzenia Delegowanego Komisji (UE) 2021/2139, Grupa Kapitałowa COMP przeprowadziła przegląd swojej działalności – w zakresie przychodów oraz nakładów inwestycyjnych (CapEx) w 2022 roku i zidentyfikowała te działalności, które kwalifikują się do systematyki.

Etap 2: Alokacja:

Następnie, do każdej działalności zidentyfikowanej jako kwalifikująca się do systematyki, przypisano odpowiednie przychody, nakłady inwestycyjne oraz wydatki operacyjne zrealizowane przez Grupę Kapitałową Comp w 2022 roku. Szczegóły stosowanych metod alokacji opisane są w paragrafie „Zasady rachunkowości” w tym rozdziale.

Etap 3: Weryfikacja

Weryfikacja zgodności z systematyką została przeprowadzona poprzez 2 rodzaje badań:

Badanie zgodności z Technicznymi Kryteriami Kwalifikacji

Zgodność z Technicznymi Kryteriami Kwalifikacji (TKK) określonymi w załącznikach do Rozporządzenia Delegowanego Komisji (UE) 2021/2139 zbadano dla wybranych, istotnych finansowo (przyjęto próg istotności finansowej na poziomie 50 tys. zł) rodzajów działalności. W przypadku rodzajów działalności, które były poniżej progu istotności, nie badano zgodności, a związane z nimi obroty, CapEx lub OpEx uznano za kwalifikujące się, ale niezgodne z systematyką. W przypadku działalności powyżej progu istotności przeanalizowano poszczególne kryteria istotnego wkładu i nieczynienia poważnych szkód oraz sprawdzono w jakim stopniu dany rodzaj działalności zgodny jest z TKK.

Badanie zgodności z Minimalnymi Gwarancjami

Zgodność z wymogami Minimalnych Gwarancji zbadano z wykorzystaniem rekomendacji zamieszczonych w *Final Report on Minimum Safeguards* autorstwa Platform on Sustainable Finance. Minimalne Gwarancje są określone w art. 18 Rozporządzenia 2020/852 i opierają się one w znacznej części na prowadzeniu procesów należytej staranności tak, jak są one zdefiniowane w *Wytycznych ONZ Dotyczących Biznesu i Praw Człowieka* i *Wytycznych OECD dla Przedsiębiorstw Wielonarodowych*. Choć raport Platform on Sustainable Finance nie jest przepisem prawa, to stanowi jedyne obecnie dostępne źródło interpretacji dotyczące Minimalnych Gwarancji, wydane przez ciało funkcjonujące przy Komisji Europejskiej i powołane na podstawie Rozporządzenia 2020/852.

Platform on Sustainable Finance określiła 4 przesłanki i uznała, że spełnienie przynajmniej jednej z nich oznacza niezgodność z wymogami Minimalnych Gwarancji.

Cztery przesłanki oraz sposób ich badania opisany jest w poniższej tabeli:

	Przesłanki	Jak było to badane?
1	Nieodpowiednie lub nieistniejące mechanizmy należytej staranności w zakresie praw człowieka, antykorupcji, przeciwdziałania nieuczciwej konkurencji i w zakresie strategii podatkowej	Weryfikacja procesów należytej staranności odbyła się poprzez wypełnienie obszernego kwestionariusza – opartego na metodyce zaproponowanej przez Platform on Sustainable Finance (World Benchmark Alliance Core UNGP Indicators), przez Grupę Kapitałową Comp (samoocena) oraz poprzez dodatkową analizę dokumentów korporacyjnych i procesów przez zewnętrzną firmę doradcą. W wyniku analizy ustalono, że w Grupie Kapitałowej Comp funkcjonują podstawy procesu należytej staranności.
2	Spółka jest ostatecznie pociągnięta do odpowiedzialności lub uznania za naruszającą prawo pracy lub prawa człowieka w niektórych rodzajach spraw sądowych z zakresu prawa pracy lub praw człowieka	Weryfikacja polegała na przeglądzie – we współpracy z osobami odpowiedzialnymi za Compliance oraz za Dział Prawny i Komunikację, czy w stosunku do Spółki nie zapadły prawomocne wyroki skazujące w obszarze praw człowieka, korupcji, zachowań uczciwej konkurencji i opodatkowania. W wyniku tak przeprowadzonej weryfikacji, stwierdzono brak informacji nt. takich prawomocnych wyroków
3	Brak współpracy z Krajowym Punktem Kontaktowym OECD (KPK OECD)	Zweryfikowano bazę zgłoszeń KPK OECD, która wykazała brak zgłoszeń w stosunku do Grupy w okresie od 01.01.2022 do 31.12.2022

4	Business and Human Rights Resource Centre (BHRRC) podjęło zarzut wobec spółki a spółka nie odpowiedziała na nie w ciągu 3 miesięcy	Zweryfikowano bazę zgłoszeń Business and Human Rights Resources Centre (BHRRC), która wykazała brak zgłoszeń w stosunku do Grupy Kapitałowej COMP w okresie od 01.01.2022 do 31.12.2022
---	------------------------------------------------------------------------------------------------------------------------------------	-----------------------------------------------------------------------------------------------------------------------------------------------------------------------------------------

W wyniku analizy ustalono, że działalność Grupy Kapitałowej Comp była w 2022 roku prowadzona zgodnie z Minimalnymi Gwarancjami.

Etap 4: Kalkulacja

Wykorzystując informacje z poprzednich 3 etapów, sporządzono tabele dla obrotów, nakładów inwestycyjnych i wydatków operacyjnych zgodnie z wymogami Rozporządzenia Delegowanego Komisji (UE) 2021/2139.

6.4 Zastosowane zasady rachunkowości

W celu obliczenia odsetka obrotu, nakładów inwestycyjnych (CapEx) i wydatków operacyjnych (OpEx) kwalifikujących się do systematyki, zastosowano następujące zasady:

Obrót

W odniesieniu do obrotu podstawę stanowiły całkowite skonsolidowane przychody Grupy Kapitałowej COMP w 2022 r., ujawnione w skonsolidowanym sprawozdaniu finansowym za 2022 r. Do licznika przypisano przychody z działalności kwalifikującej się do systematyki.

Nakłady inwestycyjne (CapEx)

W odniesieniu do nakładów inwestycyjnych (CapEx) podstawę stanowiły nakłady inwestycyjne rozliczane w poszczególnych spółkach z Grupy Kapitałowej Comp. Całkowita kwota nakładów inwestycyjnych została zaprezentowana w Skonsolidowanym Sprawozdaniu finansowym za 2022 r. Do licznika przypisano tę część nakładów inwestycyjnych, która dotyczy rodzajów działalności kwalifikujących się do systematyki.

Wydatki operacyjne (OpEx)

W odniesieniu do wydatków operacyjnych (OpEx) podstawę stanowiły wszystkie koszty służące do bieżącej obsługi aktywów Grupy Kapitałowej COMP i utrzymywania ich we właściwej kondycji. Zaliczone do nich zostały takie koszty, jak: koszty osobowe osób odpowiedzialnych za utrzymanie i naprawy (maintenance) aktywów Grupy, w tym koszty związane z aktualizacjami, modyfikacjami i naprawami oprogramowania oraz utrzymaniem i naprawą infrastruktury informatycznej i telekomunikacyjnej. Do licznika przypisano tę część OpEx, która dotyczy rodzajów działalności kwalifikujących się do systematyki zgodnie z tzw. Taksonomią.

W przypadku wydatków operacyjnych, które w Rozporządzeniu Delegowanym Komisji (UE) 2021/2178 definiowane są w sposób nie odnoszący się do międzynarodowych standardów sprawozdawczości finansowej, dokonano przeglądu wszystkich kont w systemie rachunkowym Grupy, a następnie zidentyfikowane pozycje spełniające definicję OpEx'u przypisano każdorazowo do danego rodzaju działalności kwalifikującej się do systematyki lub do zbioru pozostałych wydatków operacyjnych (nie kwalifikujących się do systematyki).

Pozostałe informacje

Dane wykorzystane do obliczeń pochodziły z systemu finansowo-księgowego Comp S.A. i z systemów finansowo-księgowych poszczególnych spółek zależnych wchodzących w skład Grupy.

Grupa uniknęła podwójnego liczenia podczas przypisywania obrotu i nakładów inwestycyjnych poprzez dokonanie stosownych wyłączeń konsolidacyjnych zgodnie z obowiązującymi przepisami rachunkowymi.

W trakcie analizy nie zidentyfikowano rodzajów działalności przyczyniających się do więcej niż jednego celu środowiskowego. Nie istniała w związku z tym potrzeba stosowania specjalnych procedur w celu uniknięcia podwójnego liczenia.

Grupa ujawnia w niniejszym raporcie po raz pierwszy udział działalności zgodnej z systematyką i po raz drugi udział działalności kwalifikującej się do systematyki. Ujawnienie w niniejszym raporcie dotyczy ostatniego roku obrotowego, tj. okresu 01.01.2022-31.12.2022.

Analiza wykazała brak konieczności szczegółowej dezagregacji kluczowych wskaźników wyników pomiędzy poszczególne jednostki operacyjne Grupy zgodnie z pkt 1.2.2.3. Załącznika I do Rozporządzenia Delegowanego Komisji (UE) 2021/2178. Więcej informacji na ten temat znajduje się w komentarzach do poszczególnych kluczowych wskaźników wyników.

Grupa Kapitałowa Comp nie prowadzi, nie finansuje ani nie ma ekspozycji na rodzaje działalności, o których mowa w sekcjach 4.26 – 4.31 Załączników I i II do Rozporządzenia Delegowanego Komisji (UE) 2021/2139 (rodzaje działalności związane z wytwarzaniem energii w ramach procesów jądrowych i produkcji energii z gazowych paliw kopalnych).

Tabela 1: Odsetek obrotu zgodnego z systematyką

Działalność gospodarcza	Kod lub kody	Obrót - wartość bezwzględna	Część obrotu	Kryteria dotyczące istotnego wkładu						Kryteria dotyczące zasady „nie wyrządza poważnych szkód”						Udział procentowy obrotu zgodnego z systematyką, rok 2022	Udział procentowy obrotu zgodnego z systematyką, rok 2021	Kategoria (działalność wspomagająca)	Kategoria (działalność na rzecz przejścia)	
				Łagodzenie zmian klimatu	Adaptacja do zmian klimatu	Zasoby wodne i morskie	Gospodarka o obiegu zamkniętym	Zanieczyszczenie	Bioróżnorodność i ekosystemy	Łagodzenie zmian klimatu	Adaptacja do zmian klimatu	Zasoby wodne i morskie	Gospodarka o obiegu zamkniętym	Zanieczyszczenie	Bioróżnorodność i ekosystemy					Minimalne gwarancje
		mln zł	%	%	%	%	%	%	%	T/N	T/N	T/N	T/N	T/N	T/N	T/N	%	%	E	T
A. DZIAŁALNOŚĆ KWALIFIKUJĄCA SIĘ DO SYSTEMATYKI																				
A.1. Rodzaje działalności zrównoważonej środowiskowo (zgodna z systematyką)																				
Montaż, konserwacja i naprawa systemów technologii energii odnawialnej	7.6.	0,4	0,05%	100,00%	0,00%	0,00%	0,00%	0,00%	0,00%		T	T	T	T	T	T	100,00%	n/d	E	
Przetwarzanie danych; zarządzanie stronami internetowymi (hosting) i podobna działalność	8.1.	20,3	2,70%	0,00%	100,00%	0,00%	0,00%	0,00%	0,00%	T		T	T	T	T	T	100,00%	n/d		T
Działalność związana z oprogramowaniem, doradztwem w zakresie informatyki i działalność powiązana	8.2.	188,7	25,14%	0,00%	100,00%	0,00%	0,00%	0,00%	0,00%	T		T	T	T	T	T	100,00%	n/d		
Obrót ze zrównoważonej środowiskowo działalności (zgodnej z systematyką) (A.1)		209,3	27,89%	0,05%	27,84%	0,00%	0,00%	0,00%	0,00%								27,89%	n/d		
A.2. Działalność kwalifikująca się do systematyki, ale niezrównoważona środowiskowo (działalność niezgodna z systematyką)																				
Obrót z działalności kwalifikującej się do systematyki, ale niezrównoważonej środowiskowo (niezgodnej z systematyką) (A.2)		0,0	0,00%														0,00%	n/d		
Razem (A.1.+A.2.)		209,3	27,89%														27,89%	n/d		
B. DZIAŁALNOŚĆ NIEKWALIFIKUJĄCA SIĘ DO SYSTEMATYKI																				
Obrót z działalności niekwalifikującej się do systematyki (B)		541,2	72,11%																	
Razem (A+B)		750,6	100,00%																	

Grupa Kapitałowa Comp uzyskuje przychody przede wszystkim ze sprzedaży urządzeń i oprogramowania fiskalnych oraz z usług polegających na dostarczaniu klientom usług w zakresie IT i oprogramowania (tworzenie dedykowanego oprogramowania, integracja systemów, personalizacja, aktualizacja i utrzymywanie systemów). Skonsolidowane przychody Grupy wyniosły w 2022 roku 750,6 mln zł. Głównymi pozycjami przychodów z działalności kwalifikującej się do systematyki w 2022 roku były:

- 188,7 mln zł przychodów z tytułu sprzedaży systemu dozoru elektronicznego, systemu związanego z podpisami elektronicznymi, systemu dla Straży Granicznej RP oraz ze stworzenia i utrzymania system dla transportu drogowego. Przychody te na tę działalność kwalifikują się do systematyki w ramach działalności 8.2. *Działalność związana z oprogramowaniem, doradztwem w zakresie informatyki i działalność powiązana* w Załączniku II.
- 20,3 mln zł przychodów z tytułu stworzenia oprogramowania monitorującego i wykrywającego zagrożenia w sieci. Przychody te na tę działalność kwalifikują się do systematyki w ramach działalności 8.1. *Przetwarzanie danych; zarządzanie stronami internetowymi (hosting) i podobna działalność* w Załączniku II.
- 0,4 mln zł przychodów ze sprzedaży energii elektrycznej. Przychody te na tę działalność kwalifikują się do systematyki w ramach działalności 7.6. *Montaż, konserwacja i naprawa systemów technologii energii odnawialnej* w Załączniku I.

Grupa uzyskała w 2022 r. 541,2 mln zł przychodów z działalności niekwalifikującej się do systematyki. Przychody te pochodziły głównie ze sprzedaży urządzeń fiskalnych i innych elementów infrastruktury IT.

Udział obrotu kwalifikującego się do systematyki w całości obrotu wyniósł w 2022 r. 27,89% i był to też udział obrotu zgodnego z systematyką (27,89%), a udział obrotu niekwalifikującego się do systematyki 72,11%.

Tabela 2: Odsetek nakładów inwestycyjnych (CapEx) zgodnych z systematyką

Działalność gospodarcza	Kod lub kody	Nakłady inwestycyjne w ujęciu bezwzględny mln zł	Udział procentowy nakładów inwestycyjnych %	Kryteria dotyczące istotnego wkładu							Kryteria dotyczące zasady „nie wyrządza poważnych szkód”							Udział procentowy nakładów inwestycyjnych zgodnych z systematyką, rok 2022 %	Udział procentowy nakładów inwestycyjnych zgodnych z systematyką, rok 2021 %	Kategoria (działalność wspomagająca) E	Kategoria (działalność na rzecz przejścia) T
				Łagodzenie zmian klimatu	Adaptacja do zmian klimatu	Zasoby wodne i morskie	Gospodarka o obiegu zamkniętym	Zanieczyszczenie	Bioróżnorodność i ekosystemy	Łagodzenie zmian klimatu	Adaptacja do zmian klimatu	Zasoby wodne i morskie	Gospodarka o obiegu zamkniętym	Zanieczyszczenie	Bioróżnorodność i ekosystemy	Minimalne gwarancje					
				%	%	%	%	%	%	T/N	T/N	T/N	T/N	T/N	T/N	T/N					
A. DZIAŁALNOŚĆ KWALIFIKUJĄCA SIĘ DO SYSTEMATYKI																					
A.1. Rodzaje działalności zrównoważonej środowiskowo (zgodna z systematyką)																					
Przetwarzanie danych; zarządzanie stronami internetowymi (hosting) i podobna działalność	8.1.	5,8	14,73%	0,00%	100,00%	0,00%	0,00%	0,00%	0,00%	0,00%	T	T	T	T	T	T	100,00%	n/d	T		
Działalność związana z oprogramowaniem, doradztwem w zakresie informatyki i działalność powiązana	8.2.	13,3	33,67%	0,00%	100,00%	0,00%	0,00%	0,00%	0,00%	0,00%	T	T	T	T	T	T	100,00%	n/d			
Nakłady inwestycyjne z tytułu działalności zrównoważonej środowiskowo (zgodnej z systematyką) (A.1)		19,1	48,39%	0,00%	48,39%	0,00%	0,00%	0,00%	0,00%	0,00%							48,39%	n/d			
A.2. Działalność kwalifikująca się do systematyki, ale niezrównoważona środowiskowo (działalność niezgodna z systematyką)																					
Transport motocyklami, samochodami osobowymi i lekkimi pojazdami użytkowymi	6.5.	4,0	10,14%	0,00%	0,00%	0,00%	0,00%	0,00%	0,00%	0,00%											
Renowacja istniejących budynków	7.2.	5,0	12,68%	0,00%	0,00%	0,00%	0,00%	0,00%	0,00%	0,00%											
Oparte na danych rozwiązania na potrzeby redukcji emisji gazów cieplarnianych	8.2.	4,1	10,32%	0,00%	0,00%	0,00%	0,00%	0,00%	0,00%	0,00%	N	T	N	T	T	T					
Nakłady inwestycyjne z tytułu działalności kwalifikującej się do systematyki, ale niezrównoważonej środowiskowo (niezgodnej z systematyką) (A.2)		13,1	33,14%														33,14%	n/d			
Razem (A.1.+A.2.)		32,2	81,53%														81,53%	n/d			
B. DZIAŁALNOŚĆ NIEKWALIFIKUJĄCA SIĘ DO SYSTEMATYKI																					
Nakłady inwestycyjne z tytułu działalności niekwalifikującej się do systematyki (B)		7,3	18,47%																		
Razem (A+B)		39,5	100,00%																		

Nakłady inwestycyjne (CapEx) kwalifikujące się do systematyki są związane z realizacją planów inwestycyjnych przyjętych przez Zarząd Grupy Kapitałowej COMP podczas procesu przygotowywania budżetu na 2022 r. oraz planu działania Grupy na 2022 r. Nakłady inwestycyjne Grupy wyniosły w 2022 roku 39,4 mln zł. Nakłady inwestycyjne kwalifikujące się do systematyki były ponoszone przede wszystkim na:

- Na działalność związaną z tworzeniem aplikacji, systemów i usług IT (13,2 mln zł). Nakłady na tę działalność kwalifikują się do systematyki w ramach działalności 8.2. *Działalność związana z oprogramowaniem, doradztwem w zakresie informatyki i działalność powiązana* w Załączniku II.
- Na wartości niematerialne i prawne, w tym związane z rozwojem oprogramowania i aplikacji, oraz na infrastrukturę informatyczną (5,8 mln zł). Nakłady na tę działalność kwalifikują się do systematyki w ramach działalności 8.1. *Przetwarzanie danych, zarządzanie stronami internetowymi (hosting) i podobna działalność* w Załączniku II.

Ponadto przeznaczono 5 mln zł CapEx'u na prace remontowe budynków, ponad 4 mln zł na stworzenie rozwiązań na potrzebę redukcji emisji gazów cieplarniach i kolejne 4 mln zł na flotę pojazdów osobowych Grupy.

Grupa poniosła w 2022 r. 7,2 mln zł nakładów inwestycyjnych na działalność niekwalifikującą się do systematyki.

Udział nakładów inwestycyjnych kwalifikujących się do systematyki w całości nakładów inwestycyjnych wyniósł w 2022 r. 81,53%, w tym udział nakładów inwestycyjnych zgodnych z systematyką 48,39%, a udział nakładów inwestycyjnych niekwalifikujących się do systematyki 18,47%.

Tabela 3: Odsetek wydatków operacyjnych (OpEx) zgodnych z systematyką

Działalność gospodarcza	Kod lub kody	Wydatki operacyjne w ujęciu bezwzględny mln zł	Udział procentowy wydatków operacyjnych %	Kryteria dotyczące istotnego wkładu						Kryteria dotyczące zasady „nie wyrządza poważnych szkód”						Udział procentowy wydatków operacyjnych zgodnych z systematyką, rok 2022 %	Udział procentowy wydatków operacyjnych zgodnych z systematyką, rok 2021 %	Kategoria (działalność wspomagająca) E	Kategoria (działalność na rzecz przejścia) T	
				Łagodzenie zmian klimatu	Adaptacja do zmian klimatu	Zasoby wodne i morskie	Gospodarka o obiegu zamkniętym	Zanieczyszczenie	Bioróżnorodność i ekosystemy	Łagodzenie zmian klimatu	Adaptacja do zmian klimatu	Zasoby wodne i morskie	Gospodarka o obiegu zamkniętym	Zanieczyszczenie	Bioróżnorodność i ekosystemy					Minimalne gwałtanje
				%	%	%	%	%	%	T/N	T/N	T/N	T/N	T/N	T/N					T/N
A. DZIAŁALNOŚĆ KWALIFIKUJĄCA SIĘ DO SYSTEMATYKI																				
A.1. Rodzaje działalności zrównoważonej środowiskowo (zgodna z systematyką)																				
Przetwarzanie danych; zarządzanie stronami internetowymi (hosting) i podobna działalność	8.1.	0,2	1,40%	0,00%	100,00%	0,00%	0,00%	0,00%	0,00%	0,00%	T		T	T	T	T	100,00%	n/d	T	
Działalność związana z oprogramowaniem, doradztwem w zakresie informatyki i działalność powiązana	8.2.	5,0	32,66%	0,00%	100,00%	0,00%	0,00%	0,00%	0,00%	0,00%	T		T	T	T	T	100,00%	n/d		
Wydatki operacyjne z tytułu działalności zrównoważonej środowiskowo (zgodnej z systematyką) (A.1)		5,3	34,06%	0,00%	34,06%	0,00%	0,00%	0,00%	0,00%	0,00%							34,06%	n/d		
A.2. Działalność kwalifikująca się do systematyki, ale niezrównoważona środowiskowo (działalność niezgodna z systematyką)																				
Transport motocyklami, samochodami osobowymi i lekkimi pojazdami użytkowymi	6.5.	2,0	12,75%	0,00%	0,00%	0,00%	0,00%	0,00%	0,00%	0,00%						T				
Renowacja istniejących budynków	7.2.	1,5	9,73%	0,00%	0,00%	0,00%	0,00%	0,00%	0,00%	0,00%						T				
Przetwarzanie danych; zarządzanie stronami internetowymi (hosting) i podobna działalność	8.1.	1,5	9,89%	0,00%	1,40%	0,00%	0,00%	0,00%	0,00%	0,00%	N	N	N	N	N	T				
Wydatki operacyjne z tytułu działalności kwalifikującej się do systematyki, ale niezrównoważonej środowiskowo (niezgodnej z systematyką) (A.2)		5,0	32,37%	0,00%	34,06%	0,00%	0,00%	0,00%	0,00%	0,00%							32,37%	n/d		
Razem (A.1.+A.2.)		10,3	66,43%														66,43%	n/d		
B. DZIAŁALNOŚĆ NIEKWALIFIKUJĄCA SIĘ DO SYSTEMATYKI																				
Wydatki operacyjne z tytułu działalności niekwalifikującej się do systematyki (B)		5,2	33,57%																	
Razem (A+B)		15,4	100,00%																	

Wydatki operacyjne (OpEx) kwalifikujące się do systematyki są związane z utrzymywaniem we właściwym stanie aktywów Grupy służących do realizacji działalności kwalifikującej się do systematyki. Wydatki operacyjne Grupy wyniosły w 2022 roku 15,4 mln zł. Wydatki operacyjne były ponoszone przede wszystkim na:

- Utrzymanie właściwego funkcjonowania aktywów niezbędnych do tworzenia oprogramowania i systemów dla klientów (5 mln zł). Wydatki na tę działalność kwalifikują się do systematyki w ramach działalności 8.2. *Działalność związana z oprogramowaniem, doradztwem w zakresie informatyki i działalność powiązana* w Załączniku II
- 0,2 mln zł z kolei wynosiły wydatki operacyjne niezbędne do właściwego funkcjonowania *data centers* prowadzonych przez Grupę. Wydatki na tę działalność kwalifikują się do systematyki w ramach działalności 8.1. *Przetwarzanie danych, zarządzanie stronami internetowymi (hosting) i podobna działalność* w Załączniku II.

Ponadto, przeznaczono 2,0 mln zł na utrzymanie floty pojazdów osobowych, 1,5 mln zł na renowację istniejących budynków i 1,5 mln zł na utrzymanie aktywów służących do przetwarzania danych, w tym zarządzania stronami internetowymi (hosting) i podobnej działalności.

Grupa poniosła w 2022 r. także 7,9 mln zł wydatków operacyjnych na działalność niekwalifikującą się do systematyki.

Udział wydatków operacyjnych kwalifikujących się do systematyki w całości wydatków operacyjnych wyniósł w 2022 r. 66,43%, w tym udział wydatków operacyjnych zgodnych z systematyką 34,06%, a udział wydatków operacyjnych kwalifikujących się, ale niezgodnych z systematyką 33,57%.

7. Zarządzanie obszarem pracowniczym

7.1 Zatrudnienie

Zaangażowanie pracowników stanowi podstawę sukcesu rynkowego Comp S.A. By rozwijać ich potencjał Spółka inwestuje w programy szkoleniowe i zapewnia możliwość udziału w ciekawych projektach w nowoczesnym technologicznie środowisku.

Zarząd Comp S.A. zdaje sobie sprawę, że zagadnienia związane z zatrudnianiem pracowników, ich rozwojem oraz właściwym środowiskiem pracy są kluczowe dla długoterminowego rozwoju firmy. Dlatego celem strategicznym Spółki jest pozyskiwanie i utrzymywanie najbardziej wartościowych pracowników oraz wzmacnianie pozytywnego wizerunku jako pracodawcy. Ma to również zapobiec utracie trudnych do zastąpienia kluczowych specjalistów, co mogłoby prowadzić do opóźnień w realizacji zobowiązań Spółki wobec klientów czy też w rozwoju własnych produktów.

W trosce o swoją kadrę Spółka oferuje jej konkurencyjne warunki pracy i płacy. Firma tworzy i wdraża efektywne systemy motywacyjne, buduje więzi pomiędzy organizacją a pracownikami oraz monitoruje rynek pracy, aby w porę reagować na działania konkurencji.

Dodatkowo, Zarząd Comp S.A. elastycznie i efektywnie zarządza zespołami pracowników, na bieżąco optymalizując ich wykorzystanie w projektach biznesowych i w wewnętrznych projektach badawczo-rozwojowych. Jednocześnie dąży do stabilności zatrudnienia oraz stabilności zespołów pracowniczych. Spółka nie prowadzi na szeroką skalę współpracy z agencjami zatrudnienia ani nie korzysta z usług outsourcingu pracowników merytorycznych.

Choć w Comp S.A. nie funkcjonują związki zawodowe, firma nie ogranicza pracownikom możliwości zrzeszania się. W 2022 r. nie miały miejsca żadne akcje protestacyjne zatrudnionych. Pracownicy nie są objęci umowami zbiorowymi.

Chcąc na bieżąco reagować na ewentualne zmiany prawne podnoszące koszty związane z zatrudnieniem, Spółka stale monitoruje legislację w tym zakresie.

Na dzień złożenia niniejszego oświadczenia w Spółce obowiązuje szereg regulacji wewnętrznych odnoszących się do obszaru pracowniczego. Są to w szczególności:

- Polityka Compliance Comp S.A.,
- Kodeks Etyki Comp S.A.,
- Kodeks Dostawcy Comp S.A.,

- Regulamin pracy,
- Regulamin wynagradzania,
- Regulamin premiowania,
- Procedura rekrutacyjna,
- Regulamin Zakładowego Funduszu Świadczeń Socjalnych,
- Polityka Jakości,
- Księga Zintegrowanego Systemu Zarządzania,
- Wewnętrzna Polityka Antydyskryminacyjna,
- Wewnętrzna Polityka Antymobbingowa,
- Polityka Bezpieczeństwa Danych Osobowych,
- Polityka Zarządzania Konfliktem Interesów,
- Procedura zgłaszania naruszeń w Comp S.A.

Spółka przestrzega międzynarodowych standardów dotyczących praw człowieka w miejscu pracy oraz międzynarodowych standardów pracy, jak również respektuje i realizuje krajowe przepisy prawa pracy oraz w zakresie bezpieczeństwa i higieny pracy.

Na dzień sporządzenia niniejszego oświadczenia zapisy dotyczące przestrzegania praw człowieka znajdują się w Polityce Compliance Comp S.A., Kodeksie Etyki Comp S.A., Kodeksie Dostawcy Comp S.A. oraz Księdze Zintegrowanego Systemu Zarządzania. Są to dokumenty, które wyznaczają Spółce kierunek działań i zapewnia nie tylko ciągłą kontrolę, ale również ciągłe doskonalenie w uwzględnionych w niej obszarach.

W ramach relacji handlowych Spółka zobowiązana jest do działania zgodnie z przyjętymi w Europie i na świecie zasadami ze sfery praw człowieka oraz praw dziecka. Zobowiązuje się również do zapewnienia, by podwykonawcy oraz inne osoby, przy pomocy których realizuje umowy, przestrzegali tych zasad. Mowa w szczególności o zasadach implementujących Powszechną Deklarację Praw Człowieka, Konwencję OECD o zwalczaniu przekupstwa zagranicznych funkcjonariuszy publicznych w międzynarodowych transakcjach handlowych oraz Konwencję o Prawach Dziecka przyjętą przez Zgromadzenie Ogólne ONZ.

Powyższe zobowiązanie spółki odzwierciedla również przyjęty w spółce Kodeks Etyki Comp S.A. i Kodeks Dostawcy Comp SA, które opublikowane są na stronach internetowych Comp S.A. pod adresem <https://www.comp.com.pl/relacje-inwestorskie/dokumenty-spolki/> oraz na stronach intranetowych.

Zarząd Comp S.A. realizuje politykę personalną poprzez:

- zapewnienie równouprawnienia,
- poprawę warunków pracy, w tym warunków zatrudnienia i wynagrodzeń,
- zapewnienie równego dostępu do oferowanych świadczeń pracowniczych,
- poszanowanie prawa pracowników do informacji i do wyrażania opinii,
- rozwój umiejętności i kompetencji pracowników w formie różnych szkoleń specjalistycznych oraz konsultacji w odniesieniu do poszczególnych stanowisk pracy na wielu poziomach zaawansowania,
- zapewnienie okresowych szkoleń pracowników z zakresu BHP,
- propagowanie wśród pracowników i ich rodzin aktywnego trybu życia poprzez dostęp do różnych akcji związanych ze sportem, w szczególności poprzez organizowane wydarzenia firmowe oraz dofinansowanie programu sportowego,
- pomoc pracownikom i ich rodzinom w przypadku trudnych sytuacji życiowych.

W 2022 r. Spółka zatrudniała 493 pracowników (129 kobiet i 364 mężczyzn), spośród których 463 osób było zatrudnionych na czas nieokreślony. W porównaniu z 2021 r. liczba osób zatrudnionych spadła o 33.

Typ zatrudnienia	Kobiety	Mężczyźni
2021 r.		
Na czas określony	5	33
Na czas nieokreślony	135	407
2022 r.		
Na czas określony	9	21
Na czas nieokreślony	120	343

Podobnie jak w 2021 r., w 2022 r. zdecydowana większość osób pracuje w Spółce w pełnym wymiarze godzin, co przedstawia poniższa tabela:

Rodzaj umowy	Kobiety	Mężczyźni
2021 r.		
Pełen etat	135	315
Część etatu	5	125
2022 r.		
Pełen etat	120	337
Część etatu	9	27

Ze względu na swoją specyfikę, czyli zatrudnianie wysoko wykwalifikowanych pracowników z branży IT, Spółka dopuszcza współpracę na podstawie umów cywilnoprawnych, przy czym nie stosuje umów cywilnoprawnych, które de facto miałyby zastępować umowy o pracę.

W przeliczeniu na pełne etaty w 2022 r. w Spółce zatrudniono 35 nowych pracowników, a z 95 rozwiązano stosunek pracy. Poniższe tabele pokazują dane za lata 2021 i 2022 z uwzględnieniem płci i wieku:

Pracownicy zatrudnieni w 2021 i 2022 r.

Wiek	Kobiety	Mężczyźni
2021 r.		
Poniżej 30 lat	10	17
Od 30 do 50 lat	7	22
Powyżej 50 lat	1	7
2022 r.		
Poniżej 30 lat	4	8
Od 30 do 50 lat	7	16
Powyżej 50 lat	0	0

Pracownicy, z którymi w 2021 r. i 2022 r. rozwiązano stosunek pracy

Wiek	Kobiety	Mężczyźni
2021 r.		
Poniżej 30 lat	14	17
Od 30 do 50 lat	22	32
Powyżej 50 lat	1	8
2022 r.		
Poniżej 30 lat	8	16
Od 30 do 50 lat	9	42
Powyżej 50 lat	0	17

Jednym z kluczowych wskaźników efektywności w obszarze miejsca pracy są dla Spółki wskaźniki rotacji pracowników. Obliczane są dwa wskaźniki rotacji: ogółem i zmodyfikowany. Wskaźnik rotacji ogółem (WRO) jest obliczany jako iloraz Całkowitej liczby pracowników, którzy odeszli w ciągu danego roku i Całkowitej liczby pracowników zatrudnionych na koniec danego roku.

Natomiast wskaźnik rotacji zmodyfikowany (WRZ) obliczany jest jako iloraz Całkowitej liczby pracowników, którzy przepracowali mniej niż 2 lata i odeszli w ciągu danego roku i Całkowitej liczby pracowników zatrudnionych na koniec danego roku.

Wskaźnik WRO obrazuje poziom stabilności zespołów pracowniczych, natomiast wskaźnik WRZ mówi o stabilności zespołów pracowniczych w grupie osób o krótkim stażu pracy.

Wskaźnik własny (WRO)

Wskaźnik rotacji ogółem	2021 r.	2022 r.
	16,21%	18,66%

Wskaźnik własny (WRZ)

Wskaźnik rotacji zmodyfikowany	2021 r.	2022 r.
	8,97%	5,07%

Na spadek zatrudnienia oraz nieco wyższą rotację pracowników w spółce w 2022 r., w porównaniu z 2021 r., miały wpływ zmiany w strukturze i przesunięcia etatów wewnątrz Grupy Kapitałowej Comp.

Jak wspomniano, z punktu widzenia ciągłości działania organizacji niezwykle istotne jest stabilne, długookresowe zatrudnienie najwyższej klasy specjalistów. Z tego powodu Spółka stale kontroluje poziom wskaźnika stabilizacji (WS). Jest on obliczany jako iloraz Całkowitej liczby pracowników na koniec danego roku, którzy przepracowali mniej niż 2 lata i Całkowitej liczby pracowników zatrudnionych na koniec roku poprzedzającego. Niska wartość tego wskaźnika stanowi o stabilności zespołów pracowniczych w grupie osób o dłuższym stażu pracy.

Wskaźnik własny (WS)

Wskaźnik stabilizacji	2021 r.	2022 r.
		6,36%

Godzenie oczekiwań płacowych pracowników z ekonomicznymi możliwościami organizacji niewątpliwie jest dla Spółki wyzwaniem. W związku z nim firma łączy wysokość płac z wynikami pracy oraz przeprowadza okresowe przeglądy wynagrodzeń. Miarą pomagającą Zarządowi w zarządzaniu tym obszarem jest wskaźnik wydajności pracy (WPE). Jest on obliczany jako iloraz EBITDA w danym roku i Przeciętnego zatrudnienia (liczonego w etatach) w danym roku.

Wskaźnik własny (WPE)

Wydajność pracy (EBITDA)	2021 r.	2022 r.
		109 tys. zł/etat

Istotny spadek wskaźnika WPE w 2022 r. jest powodowany spadkiem EBITDA i realizacją niższego poziomu przychodów w segmencie Retail w wyniku ukończenia procesu fiskalizacji online polskiej gospodarki.

Comp S.A. posiada siedziby w trzech lokalizacjach – dwie w Warszawie i jedną w Nowym Sączu. W zatrudnianiu pracowników Spółka posługuje się zasobami rynków lokalnych zgodnie z mapą procesów dla Systemu Zarządzania Jakością ISO:9001, w którym uwzględnione są następujące procesy:

- P01-01 Rekrutacja pracowników,
- P01-02 Zmiana zatrudnienia,
- P01-03 Zakończenie zatrudnienia.

Spośród 54 osób zatrudnionych w Spółce na wyższych stanowiskach zarządczych 91% pochodzi z lokalnych społeczności, czyli z województw: mazowieckiego i małopolskiego. Wynik w 2022 r. nie różni się w porównaniu do 2021 r., w którym spośród 53 osób zatrudnionych w Spółce na wyższych stanowiskach zarządczych 91% pochodziło z lokalnych społeczności.

7.2. Bezpieczeństwo i higiena pracy

Zarząd Comp S.A. dąży do utrzymania wysokich standardów w dziedzinie bezpieczeństwa i higieny pracy. Działania prowadzone w tym celu obejmują zarówno standardowe zagadnienia zakresu BHP wynikające z prawa pracy, jak i ochronę przeciwpożarową.

Chociaż w Spółce nie wdrożono certyfikowanego systemu zarządzania bezpieczeństwem i higieną pracy, ale jego elementy uwzględnia System Zarządzania Jakością. Na podstawie standardów i wymagań prawa pracy opracowano nadzorowane i certyfikowane procedury, które odnoszą się do obowiązków pracodawcy i pracowników.

Spółka w zakresie BHP stosuje w szczególności zapisy:

- Oceny ryzyka zawodowego,
- Instrukcji stanowiskowych BHP,
- Instrukcji Bezpieczeństwa Pożarowego,
- Księgi Zintegrowanego Systemu Zarządzania.

Ponadto w Oddziale Nowy Sącz - Centrum Technologii Sprzedaży, obowiązują procedury:

- Procedura postępowania w przypadku zdarzeń potencjalnie wypadkowych oraz wypadków,
- Badania i pomiary czynników środowiska pracy oraz ocena ryzyka zawodowego,

- Procedura wewnętrznych kontroli warunków pracy,
- Procedura komunikacji wewnętrznej i zewnętrznej w zakresie BHP,
- Procedura identyfikowania sytuacji awaryjnych oraz postępowania na wypadek awarii.

System Zarządzania Jakością, uwzględniający elementy BHP, obejmuje wszystkich pracowników bez względu na formę zatrudnienia, a więc osoby zatrudnione na podstawie umowy o pracę oraz nieobjęte stosunkiem pracy. Dbalność o bezpieczeństwo i higienę pracy dotyczy również osób spoza kadry Spółki. Przykładem mogą być zasady postępowania w razie wypadku, które obowiązują wszystkie osoby (w tym praktykantów, stażystów czy wolontariuszy), na wszystkich stanowiskach, przy każdym procesie pracy i w każdym miejscu jej wykonywania. Zagadnienia nieobjęte procedurami (np. zasady szkoleń w dziedzinie BHP) są regulowane w innym trybie zgodnie z przepisami prawa pracy, np. na drodze zarządzeń lub innych aktów wewnętrznych.

Pracownicy służby BHP w Comp S.A. w swoich codziennych działaniach zobowiązani są do przestrzegania wymagań normy PN-N-18001:2004. Służba BHP działa w oparciu o uregulowania Kodeksu pracy, a szczególnie w oparciu o Rozporządzenie Rady Ministrów z dnia 2 września 1997 r. w sprawie służby bezpieczeństwa i higieny pracy.

W Spółce zatrudnieni są eksperci posiadający odpowiednie kwalifikacje, by zajmować się ogółem spraw związanych z bezpieczeństwem i higieną pracy i bezpieczeństwem pożarowym. Posiadają oni odpowiednie uprawnienia i kwalifikacje do zajmowania się tymi tematami.

W Comp S.A. zagrożenia są identyfikowane poprzez: wypełnianie list kontrolnych, zapoznawanie się z dokumentami (instrukcje obsługi: maszyn i urządzeń, karty charakterystyki substancji i preparatów chemicznych w tym niebezpiecznych, protokoły wykonanych pomiarów czynników środowiska pracy), przeglądy i kontrole miejsc pracy, obserwację czynności wykonywanych na stanowiskach pracy. Co 3-4 lata prowadzona jest ocena ryzyka zawodowego. Procesy te są opisane procedurami i prowadzone są zgodnie z przepisami prawa pracy.

Pracownicy Comp S.A. mają obowiązek zgłaszać zaistniałe podczas pracy urazy i wypadki w tym zdarzenia potencjalnie wypadkowe oraz zgłaszać inne zagrożenia i niebezpieczeństwa do przełożonego lub bezpośrednio do służby BHP drogą mailową lub telefonicznie. O tym prawie i jednocześnie obowiązku są informowani w ramach szkoleń w dziedzinie BHP. Pracowników przekazujących takie informacje chronią przed ewentualnymi represjami zapisy Kodeksu pracy.

W Spółce zostały zidentyfikowane i są na bieżąco nadzorowane czynniki środowiska pracy, które mogą mieć wpływ na bezpieczeństwo pracowników. Nadzorowanie czynników środowiska pracy odbywa się poprzez:

- śledzenie zmian w przepisach dotyczących wymagań z dziedziny BHP oraz wdrażanie ich w Spółce;
- okresowe przeglądy środowiska pracy oraz zlecenie pomiarów czynników szkodliwych dla zdrowia;
- analizowanie okoliczności wypadków przy pracy oraz podejmowanie odpowiednich działań zapobiegawczych;
- ocenę ryzyka zawodowego i informowanie pracowników o istniejących zagrożeniach;
- zaopatrywanie pracowników w odpowiednią odzież roboczą i ochronną, jeśli jest to wymagane;
- podnoszenie świadomości pracowników poprzez wstępne i okresowe szkolenia z dziedziny BHP;
- kierowanie pracowników na wstępne, okresowe i kontrolne badania lekarskie;
- przeglądy zagrożeń oraz ocenę ryzyka zawodowego na poszczególnych stanowiskach pracy w ramach nadzorowania czynników środowiska pracy.

Zgłoszenie zdarzenia potencjalnie wypadkowego jest podstawą do przeprowadzenia postępowania identycznego jak postępowanie powypadkowe, mające na celu ustalenie przyczyn i okoliczności incydentu oraz wprowadzenie działań korygujących i profilaktycznych, po których zastosowaniu dokonuje się ponownej oceny i analizy ryzyka zawodowego w obszarze, w którym miał miejsce incydent. Proces ten jest nadzorowany i certyfikowany w ramach Systemu Zarządzania Jakością.

Wypadki przy pracy stanowią dla Comp S.A. istotne ryzyko w obszarze miejsca pracy. Wszyscy pracownicy Spółki są zobowiązani do bezwzględnego przestrzegania obowiązujących przepisów BHP, co jest wyrazem osobistej odpowiedzialności za siebie i za współpracowników. Wypadki przy pracy badają zgodnie z obowiązującymi przepisami powoływane zespoły powypadkowe. Protokoły ustalania okoliczności i przyczyn wypadków są zatwierdzane przez pracodawcę.

Wskaźnik własny (WPO)

Liczba wypadków przy pracy ogółem	2021 r.	2022 r.
		3

Wskaźnik (WPŚ)

Liczba śmiertelnych wypadków przy pracy ogółem	2021 r.	2022 r.
		0

Pracownicy Comp S.A. są objęci prywatną opieką medyczną na podstawie umowy z zewnętrzną firmą. Badaniami z zakresu medycyny pracy objęci są wszyscy pracownicy, natomiast dostęp do pozostałych świadczeń medycznych jest dobrowolny. Pakiety są częściowo finansowane przez pracodawcę. Zakres opieki medycznej obejmuje dostęp do lekarzy POZ, lekarzy specjalistów, diagnostyki, rehabilitacji, zabiegów ambulatoryjnych, prowadzenia ciąży, szczepień oraz dodatkowych programów profilaktycznych, wizyt domowych.

W ramach współpracy z zewnętrzną firmą medyczną w Oddziale Nowy Sącz, realizowane są programy profilaktyczne „Zdrowa kobieta” i „Zdrowy mężczyzna”, które obejmują konsultacje z lekarzami POZ i specjalistami, przeglądy stomatologiczne, badania laboratoryjne, badania obrazowe, badania czynnościowe. Program rozpoczyna się i kończy wizytą u lekarza internisty.

Spółka promuje zdrowy i aktywny styl życia poprzez współfinansowanie zaangażowania pracowników w różne dyscypliny sportowe, takie jak żeglarstwo, modelarstwo, biegi kolarstwo, siatkówka, tenis stołowy, off road, strzelectwo sportowe, skoki spadochronowe, skituring, piłka nożna i inne.

Zatrudnieni mają możliwość przystąpienia do grupowego ubezpieczenia pracowniczego.

7.3. Rozwój i edukacja

Comp S.A. umożliwia pracownikom podnoszenie kompetencji zawodowych poprzez udział w szkoleniach. Pracownicy Spółki mają też możliwość uzyskania dofinansowania do studiów podyplomowych, o ile ich tematyka jest związana z zajmowanym stanowiskiem i zakresem obowiązków.

W Oddziale Nowy Sącz - Centrum Technologii Sprzedaży funkcjonuje Polityka Szkoleniowa oraz Plan szkoleń. Celem Polityki Szkoleniowej jest podnoszenie wiedzy i kompetencji kadry.

Comp S.A. ma świadomość, że umożliwienie pracownikom rozwoju zawodowego zwiększa jakość i efektywność świadczonej przez nich pracy.

Pracownicy Spółki, kierując się potrzebami wynikającymi z realizowanych zadań i prowadzonych projektów, w 2022 r. uczestniczyli w szkoleniach specjalistycznych. Były to szkolenia produktowe, informatyczne, językowe (jęz. angielski), z zakresu rozwoju kompetencji biznesowych, księgowo i finansowe, przygotowywania sprawozdania finansowego i niefinansowego, handlowe z zakresu obowiązków informacyjnych spółki giełdowej, z zasad oraz z zakresu ochrony danych osobowych.

Spółka ma świadomość, że aby zapewnić sprawne funkcjonowanie przedsiębiorstwa w dłuższej perspektywie, niezbędna jest nieustanna troska o ciągłość kompetencji. Firma realizuje programy stażowe dla studentów, a także dla uczniów szkół średnich. Poza unormowanymi pisemnie umowami o praktyki studenckie Spółka współpracuje ze studentami na podstawie umów cywilnoprawnych.

7.4. Zarządzanie różnorodnością

Dla organizacji istotne jest tworzenie równych szans dla wszystkich pracowników, którzy ze względu na swoją szczególną sytuację mogą doznawać nierówności. Doświadczenia Spółki świadczą, że są to przede wszystkim osoby z niepełnosprawnością oraz kobiety i mężczyźni powracający do pracy po urlopie rodzicielskim.

W 2022 r. do pracy po urlopie o charakterze rodzicielskim nie wrócił żaden z pracowników. Nie odnotowano ani jednego przypadku rezygnacji z pracy po urlopie rodzicielskim.

Spółka w 2022 r. zatrudniała 6 osób z niepełnosprawnością. Wszystkie one były zatrudnione na stałe, a ich stanowiska pracy zostały dostosowane do ich potrzeb. Ponadto Spółka realizuje wskazania orzeczeń o stopniu niepełnosprawności dotyczące odpowiedniego charakteru zatrudnienia, szkoleń i wsparcia w egzystencji. Składki na PFRON odprowadzone przez Comp S.A. w raportowanym okresie wyniosły łącznie 674 297,00 zł.

Spółka nie zatrudniała w 2022 r. żadnych obcokrajowców. W firmie nie było więc zatrudnionych pochodzących z krajów znajdujących się w gorszej sytuacji ekonomicznej lub z krajów, w których uprawdopodobnione jest łamanie praw człowieka.

W obszarze przeciwdziałania mobbingowi i dyskryminacji Comp S.A. koncentruje się na bieżącej realizacji stosownych zasad zawartych w Kodeksie pracy, w Wewnętrznej Polityce Antydyskryminacyjnej i Wewnętrznej Polityce Antymobbingowej.

W 2022 r., podobnie jak rok wcześniej, w Comp S.A. nie zgłoszono żadnych zdarzeń związanych z mobbingiem, dyskryminacją lub molestowaniem.

Spółka nie przeprowadza audytów pod kątem przeciwdziałania dyskryminacji u swoich podwykonawców i dostawców, lecz podlega audytom przeprowadzanym przez swoich partnerów.

8. Zarządzanie obszarem społecznym

8.1. Działalność społeczna

[Wskaźnik własny]

Comp S.A. wspiera organizacje pozarządowe oraz instytucje publiczne, kierując się w szczególności kryterium użyteczności społecznej.

Spółka prowadzi działania społeczne ukierunkowane na pomoc dzieciom i młodzieży w zdobyciu kompetencji, mających pomóc im w przyszłości zdobyć pożądane umiejętności i wyrównujące szanse w dostępie do edukacji. W tym celu firma powołała inicjatywę „Akademia Comp”, której główny zakres działalności ukierunkowany jest na udzielanie wszelkiego rodzaju pomocy osobom potrzebującym, w tym dzieciom z niepełnosprawnością oraz dzieciom z uboższych środowisk za pośrednictwem organizacji „non-profit”. Program „Akademia Comp” ma także na celu wyrównywanie szans edukacyjnych dzieci i młodzieży ze środowisk niezamożnych poprzez dodatkowe zajęcia informatyczne rozwijające kompetencje kluczowe na rynku informatycznym. W 2022 r. działania w ramach „Akademii Comp” wsparły potrzebujących mieszkańców Ukrainy.

W 2022 r. przekazała łącznie 250 tys. zł następującym podmiotom:

- Fundacji Charytatywni,
- Fundacji Spełnienie,
- Fundacji Chocimskiej,
- EFFATHA Zgromadzeniu Sióstr od Aniołów,
- Fundacji Pomóż Im,
- Fundacji Podkarpackie Hospicjum,
- Stowarzyszeniu Sursum Corda,
- Stowarzyszeniu Nowosądeckie Serducho.

Spółka prowadzi też działania w zakresie sponsoringu wewnętrznego oraz zewnętrznego. W ramach sponsoringu wewnętrznego realizowany jest program „COMP Wspieramy Pasje”, opisany w sekcji dotyczącej zdrowia pracowników. W ramach sponsoringu zewnętrznego Spółka wspierała inicjatywy integrujące kadrę oraz budujące więzi z lokalnymi społecznościami.

Z uwagi na niewielki wpływ działalności operacyjnej na społeczności lokalne oraz ograniczony zakres zaangażowania społecznego, Spółka nie zdecydowała się na wdrożenie kompleksowych programów społecznych i prowadzenie długoterminowych działań w sferze zaangażowania społecznego.

8.2. Bezpieczeństwo produktów i konsumentów

Produkty Comp S.A. (kasy fiskalne i inne urządzenia produkowane w zakładzie Oddziału Nowy Sącz - Centrum Technologii Sprzedaży) są poddawane kompleksowym procedurom testowania i sprawdzania jakości. Zasady dotyczące kontroli produktów zostały opisane w Księdze Zintegrowanego Systemu Zarządzania. Spółka przykłada ogromną wagę do procedur, ponieważ jednym z ich zadań jest zapewnienie bezpieczeństwa produktów i konsumentów.

Wyznacznikiem skuteczności procesu kontroli jakości wyrobów jest niewielki odsetek zgłaszanych reklamacji, wynoszący w 2022 r.: 1,37%.

Podobnie jak w 2021 r., w 2022 r. na Spółkę nie nałożono żadnych kar pieniężnych ani sankcji niefinansowych z tytułu niezgodności z prawem lub regulacjami w obszarze społeczno-ekonomicznym.

8.3. Ochrona prywatności

Comp S.A. w trosce o bezpieczeństwo i komfort pracowników respektuje zasady prywatności i poufności ich danych. W Spółce jest prowadzona aktywna ochrona danych osobowych zgodnie z obowiązującymi w tym zakresie przepisami prawa, a wszystkie te dane traktowane są jako poufne. Tylko dane niezbędne do prowadzenia działalności są zbierane i przechowywane przez Spółkę, bez ich udostępniania osobom nieuprawnionym. Każdy pracownik ma prawo wiedzieć, jakie jego dane osobowe są przetwarzane przez pracodawcę oraz w każdej chwili może uzyskać dostęp do swoich akt osobowych, jak również wykonywać inne uprawnienia przewidziane przepisami.

W zakresie ochrony danych osobowych w Comp S.A. obowiązują następujące regulacje wewnętrzne:

- System Zarządzania Bezpieczeństwem Informacji wsparty Certyfikatem ISO 27001,
- Polityka Bezpieczeństwa Danych Osobowych, obejmująca m.in. procedury postępowania w przypadku naruszenia ochrony danych osobowych, dotyczące dostępu do danych, dokonywania w nich sprostowań i modyfikacji, postępowania z danymi osobowymi utraconymi w formie papierowej;
- Dokumentacja Ochrony Danych Osobowych, w tym rejestr przetwarzania danych osobowych i rejestry kategorii czynności przetwarzania a także procedura art. 32.d RODO;
- Instrukcja Zarządzania Systemami Informatycznymi służącymi do przetwarzania danych osobowych;
- Polityka Prywatności, stosowana w odniesieniu do stron internetowych Comp S.A.

Spółka wyznaczyła osoby odpowiedzialne za kwestie związane z ochroną danych osobowych. Są to:

- Inspektor Ochrony Danych,
- Kierownik ds. ochrony danych osobowych,
- Administrator Systemów Informatycznych,
- Główny Użytkownik/Opiekun Merytoryczny Systemu.

Administrator danych, w celu dochowania należytej staranności, prowadzi rejestr naruszeń w zakresie bezpieczeństwa danych osobowych.

W 2022 r. w Comp S.A. nie zidentyfikowano uzasadnionych skarg dotyczących naruszeń praw klienta. Nie stwierdzono również działań ani obszarów, względem których zachodziłoby podejrzenie naruszenia w zakresie prywatności danych klienta.

9. Tabela zgodności z Ustawą o Rachunkowości

Wymogi ustawy o rachunkowości	Czy wymóg został spełniony?	Miejsce w raporcie - tytuł rozdziału	Numer strony
Model biznesowy (art. 49b ust. 2 pkt.1)	tak	Model biznesowy i łańcuch zarządczy / Model biznesowy i łańcuch wartości	str. 5
Kluczowe niefinansowe wskaźniki efektywności (art. 49b ust. 2 pkt.2)	tak	Kluczowe niefinansowe wskaźniki efektywności	str. 3

Polityki w obszarach niefinansowych i ich rezultaty:			
- Polityka w obszarze środowiskowym	tak	Zarządzanie obszarem środowiska	str. 15
- Polityka w obszarze społecznym	tak	Zarządzanie obszarem społecznym	str. 36
- Polityka w obszarze praw człowieka	tak	Zasady etyki / Zatrudnienie	str.12 / str. 30
- Polityka w obszarze przeciwdziałania korupcji	tak	Przeciwdziałanie korupcji	str. 12
- Polityka w obszarze pracowniczym	tak	Zarządzanie obszarem pracowniczym	str. 30
Procedury należytej staranności (art. 49b ust.2 pkt 4)	tak	Zasady etyki	str. 12
Istotne ryzyka niefinansowe i sposób zarządzania nimi (art. 49b ust. 2 pkt 5)	tak	Zarządzanie ryzykiem społecznym i środowiskowym	str. 10

Kontakt w sprawie oświadczenia: Jarosław Chyła, e-mail: jaroslaw.chyla@comp.com.pl

Podpisy wszystkich członków Zarządu Comp S.A.

Data	Imię i nazwisko	Funkcja	Podpis
08.04.2022	Robert Tomaszewski	Prezes Zarządu	<i>Dokument podpisany elektronicznie</i>
08.04.2022	Krzysztof Morawski	Wiceprezes Zarządu	<i>Dokument podpisany elektronicznie</i>
08.04.2022	Jarosław Wilk	Wiceprezes Zarządu	<i>Dokument podpisany elektronicznie</i>
08.04.2022	Andrzej Wawer	Wiceprezes Zarządu	<i>Dokument podpisany elektronicznie</i>