



**COMP**  
**SPÓŁKA AKCYJNA**

ul. Jutrzenki 116  
02-230 Warszawa

**Oświadczenie na temat informacji niefinansowych  
z działalności Grupy Kapitałowej Comp za 2020 r.**

Data sporządzenia: 30.04.2021 r.

## Spis treści

### Oświadczenie na temat informacji niefinansowych z działalności Grupy Kapitałowej Comp za 2020 r. .... 1

1. Kluczowe niefinansowe wskaźniki efektywności .....	3
2. Kluczowe finansowe wskaźniki efektywności .....	3
3. Definiowanie zakresu oświadczenia.....	3
4. Model biznesowy i ład zarządczy.....	5
4.1 Model biznesowy i łańcuch wartości .....	7
4.2. Rynek .....	8
4.3. Produkty i usługi.....	9
4.4. Struktura organizacyjna .....	11
4.5. Struktura zarządcza .....	11
4.6. Systemy zarządzania .....	12
4.7. System kontroli wewnętrznej .....	13
4.8. Zarządzanie ryzykiem społecznym i środowiskowym .....	13
4.9. Zasady Etyki .....	15
4.10. Przeciwdziałanie korupcji .....	15
4.11. Uczciwa konkurencja.....	16
4.12. Mechanizm zgłaszania nieprawidłowości.....	16
5. Zarządzanie obszarem środowiska .....	17
5.1. Materiały i surowce.....	19
5.2. Paliwa i energia .....	20
5.3. Odpady i ścieki .....	20
5.4. Pozostałe aspekty bezpośredniego i pośredniego oddziaływania na środowisko.....	21
6. Zarządzanie obszarem pracowniczym.....	21
6.1. Zatrudnienie .....	21
6.2. Bezpieczeństwo i higiena pracy.....	24
6.3. Rozwój i edukacja.....	26
6.4. Zarządzanie różnorodnością .....	27
7. Zarządzanie obszarem społecznym .....	28
7.1. Działalność społeczna .....	28
7.2. Bezpieczeństwo produktów i konsumentów .....	28
7.3. Ochrona prywatności .....	29
8. Indeks treści GRI standards:.....	29

### 1. Kluczowe niefinansowe wskaźniki efektywności.

Zarząd Comp S.A. wytypował następujące kluczowe niefinansowe wskaźniki efektywności:

1. Zarządzanie operacyjne:
  - 1) **WPE – Wydajność pracy (EBITDA)**  
obliczany jako iloraz EBITDA w danym roku i Przeciętnego zatrudnienia (liczonego w etatach) w danym roku.
2. Zarządzanie zasobami ludzkimi oraz BHP:
  - 1) **WRO – Wskaźnik rotacji (Ogółem)**  
obliczany jako iloraz Całkowitej liczby pracowników, którzy odeszli w ciągu danego roku i Całkowitej liczby pracowników zatrudnionych na koniec danego roku;
  - 2) **WRZ – Wskaźnik rotacji (Zmodyfikowany)**  
obliczany jako iloraz Całkowitej liczby pracowników, którzy przepracowali mniej niż 2 lata i odeszli w ciągu danego roku i Całkowitej liczby pracowników zatrudnionych na koniec danego roku;
  - 3) **WS – Wskaźnik stabilizacji**  
obliczany jako iloraz Całkowitej liczby pracowników na koniec danego roku, którzy przepracowali mniej niż 2 lata i Całkowitej liczby pracowników zatrudnionych na koniec roku wcześniejszego;
  - 4) **WPO – Wypadki przy pracy (Ogółem)**  
Liczba wypadków przy pracy (ogółem) w danym roku;
  - 5) **WPŚ – Wypadki przy pracy (Śmiertelne)**  
Liczba wypadków śmiertelnych przy pracy w danym roku.
3. Środowisko naturalne:
  - 1) **IKŚN – Ilość kar (Środowisko naturalne)**  
Całkowita liczba kar związanych z naruszeniami przepisów ochrony środowiska naturalnego nałożonych przez właściwe organy administracji publicznej w danym roku;
  - 2) **WKŚN – Wartość kar (Środowisko naturalne)**  
Całkowita wartość kar związanych z naruszeniami przepisów ochrony środowiska naturalnego nałożonych przez właściwe organy administracji publicznej w danym roku;
  - 3) **WOŚN – Wskaźnik opłat środowiskowych (Środowisko naturalne)**  
obliczany jako iloraz Całkowitej wysokości opłat środowiskowych w danym roku i Przychodu netto ze sprzedaży w danym roku.

Powyższa lista kluczowych niefinansowych wskaźników efektywności stanowi wybór ze wszystkich wskaźników prezentowanych w niniejszym oświadczeniu. Nadzór nad analizą ryzyk niefinansowych oraz raportowaniem kluczowych niefinansowych wskaźników efektywności dla całej Grupy sprawuje Zarząd Comp S.A., kierując poszczególne zagadnienia do realizacji/koordynacji przez właściwych pracowników w spółkach Grupy.

### 2. Kluczowe finansowe wskaźniki efektywności.

[201-1]

Zarząd Comp S.A. wytypował następujące kluczowe finansowe wskaźniki efektywności:

- 1) **Przychody ze sprzedaży** - 720 877 tys. zł
- 2) **Zysk ze sprzedaży brutto** - 197 052 tys. zł
- 3) **EBITDA** - 77 242 tys. zł
- 4) **CAPEX** - 36 339 tys. zł
- 5) **Wynagrodzenia pracownicze (wynagrodzenia, ubezpieczenia społeczne i inne świadczenia)** - 147 644 tys. zł
- 6) **Inwestycje społeczne (darowizny)** - 162 tys. zł.

### 3. Definiowanie zakresu oświadczenia.

[102-45, 102-48, 102-49, 102.50, 102-52, 102-54, 102-56]

Niniejsze oświadczenie na temat informacji niefinansowych dla Grupy Kapitałowej Comp („Grupa”, „Grupa Kapitałowa”) stanowi wypełnienie obowiązków wynikających z Ustawy z dnia 29 września 1994 r. o rachunkowości (Dz.U. z 2019 r. poz. 351). Oświadczenie obejmuje informacje niefinansowe dotyczące Grupy

Kapitałowej Comp za okres od 1 stycznia 2020 r. do 31 grudnia 2020 r. oraz stanowi wyodrębnioną część Sprawozdania Zarządu z działalności Grupy za 2020 r.

Dane przedstawione w oświadczeniu są aktualizowane w rocznych okresach sprawozdawczych i publikowane wraz ze sprawozdaniami za kolejne lata obrotowe. Niniejsze oświadczenie jest pierwszym opracowanym zgodnie z międzynarodowym standardem raportowania niefinansowego Global Reporting Initiative (w wersji Core), w związku z czym nie było możliwe spójne przedstawienie danych dla 2020 r. oraz lat ubiegłych (porównywalnych). Kolejne publikacje będą uwzględniać dane raportowane dla wcześniejszych lat zgodnie ze standardem GRI. Dane niefinansowe nie były poddane audytowi zewnętrznemu.

W niniejszym raporcie działania Grupy są rozumiane jako działania za pośrednictwem jednej lub więcej spółek należących do Grupy. Zgodnie z wytycznymi standardu raportowania GRI niniejszy raport prezentuje dane ze spółek zależnych bezpośrednio, a waga merytoryczna zbieranych informacji jest istotna dla wyliczeń poszczególnych wskaźników.

[102-40]

Podczas warsztatu strategicznego, w którym uczestniczyli przedstawiciele Zarządu oraz osoby odpowiedzialne za kluczowe obszary funkcjonowania Comp S.A. („Spółka dominująca”, „jednostka dominująca”) zidentyfikowano jej interesariuszy:

Zidentyfikowane grupy interesariuszy Grupy Kapitałowej Comp
Pracownicy
Klienci – segmenty Retail oraz IT
Partnerzy biznesowi, dostawcy
Akcjonariusze
Społeczności lokalne
Regulatorzy – KNF
Regulatorzy – Ministerstwo Finansów
Konkurencja
Media
Organizacje branżowe
NGO
Studenci

[102-42]

Następnie przeprowadzono ocenę „wpływu” i „zainteresowania”, która pozwoliła wskazać istotne grupy interesariuszy:

Istotne grupy interesariuszy Grupy Kapitałowej Comp
Pracownicy
Klienci – segmenty Retail oraz IT
Partnerzy biznesowi, dostawcy
Akcjonariusze

[102-43, 102-44, 102-47]

Wśród wskazanych grup zrealizowano badanie ankietowe online. Jego wyniki, razem z wewnętrznymi materiałami Grupy Kapitałowej Comp, stanowiły podstawę analizy, która pozwoliła wyznaczyć 14 istotnych tematów raportowania niefinansowego:

Istotne tematy raportowania
Wyniki ekonomiczne
Poziomy wynagrodzeń

Zapobieganie korupcji
Zachowania anty-konkurencyjne
Materiały i surowce
Energia
Zgodność z regulacjami środowiskowymi
Zatrudnienie
BHP
Szkolenia i edukacja
Niedyskryminowanie
Prywatność klientów
Zapobieganie niezgodności w zakresie produktów i usług
Działalność społeczna

#### 4. Model biznesowy i ład zarządczy

[102-1, 102-3, 102-5]

Comp Spółka Akcyjna jest jednostką dominującą Grupy Kapitałowej Comp. Spółka posiada dwa oddziały samobilansujące w 3 lokalizacjach:

- 1) Oddział w Warszawie – IT, mieszczący się przy ul. Jutrzenki 116,
- 2) Oddział Nowy Sącz (marka Novitus), mieszczący się przy ul. Nawojowskiej 118 w Nowym Sączu,
- 3) Oddział Nowy Sącz (marka CSS), mieszczący się przy ul. Działkowej 115a w Warszawie.

W skład Grupy na dzień sprawozdawczy wchodziły dodatkowo spółki zależne o następujących lokalizacjach:

- 1) Comp Centrum Innowacji sp. z o.o., mieszcząca się przy ul. Jutrzenki 116 w Warszawie,
- 1) Zakłady Urządzeń Komputerowych ELZAB S.A. („ZUK Elzab S.A.”), mieszcząca się przy ul. ELZAB 1 w Zabrze,
- 2) Enigma Systemy Ochrony Informacji sp. z o.o., mieszcząca się przy ul. Jutrzenki 116 w Warszawie,
- 3) Insoft sp. z o.o., mieszcząca się przy ul. Jasnej 3A w Krakowie,
- 4) Polski System Korzyści sp. z o.o. mieszcząca się przy ul. Jutrzenki 116 w Warszawie,
- 5) Clou sp. z o.o. w likwidacji, mieszcząca się przy ul. Jutrzenki 118 w Warszawie.

**Comp Centrum Innowacji sp. z o. o.** zarządza innowacyjnymi projektami prowadzonymi w ramach Grupy. Zajmuje się zarządzaniem zasobami, zarówno know-how, jak i zasobami produkcyjnymi oraz organizacyjnymi oferowanymi przez Grupę. Comp Centrum Innowacji sp. z o. o. prowadzi działalność w zakresie wieloetapowej analizy rynku, badań i rozwoju oraz wdrożeń rynkowych dla tworzonych przez Grupę produktów.

**Zakłady Urządzeń Komputerowych ELZAB S.A.** specjalizuje się w projektowaniu, produkcji i dystrybucji szerokiej gamy kas fiskalnych, urządzeń i systemów kasowych, urządzeń i akcesoriów służących do rejestracji i zarządzania sprzedażą, takich jak: wagi elektroniczne, sprawdzarki cen, drukarki nefiskalne, drukarki etykiet, szuflady kasowe, modemy kasowe i multipleksery.

**Enigma SOI sp. z o. o.** świadczy usługi w obszarze ochrony informacji. Integralną częścią oferowanych rozwiązań jest szeroko pojmowane bezpieczeństwo specjalne. Dotyczy ono zarówno rozwiązań sprzętowych i aplikacyjnych, jak i całego obszaru architektury i realizacji wdrożenia. Spółka ta dostarcza rozwiązania dla administracji publicznej, służb mundurowych, sektora energetycznego, telekomunikacyjnego i bankowego.

**Insoft sp. z o. o.** zajmuje się projektowaniem oraz wdrażaniem oprogramowania systemów sprzedaży i systemów wspomagających obsługę klienta. Oferta produktowa spółki obejmuje trzy główne grupy: systemy sprzedaży, systemy CRM i Isoform oraz systemy kartowe.

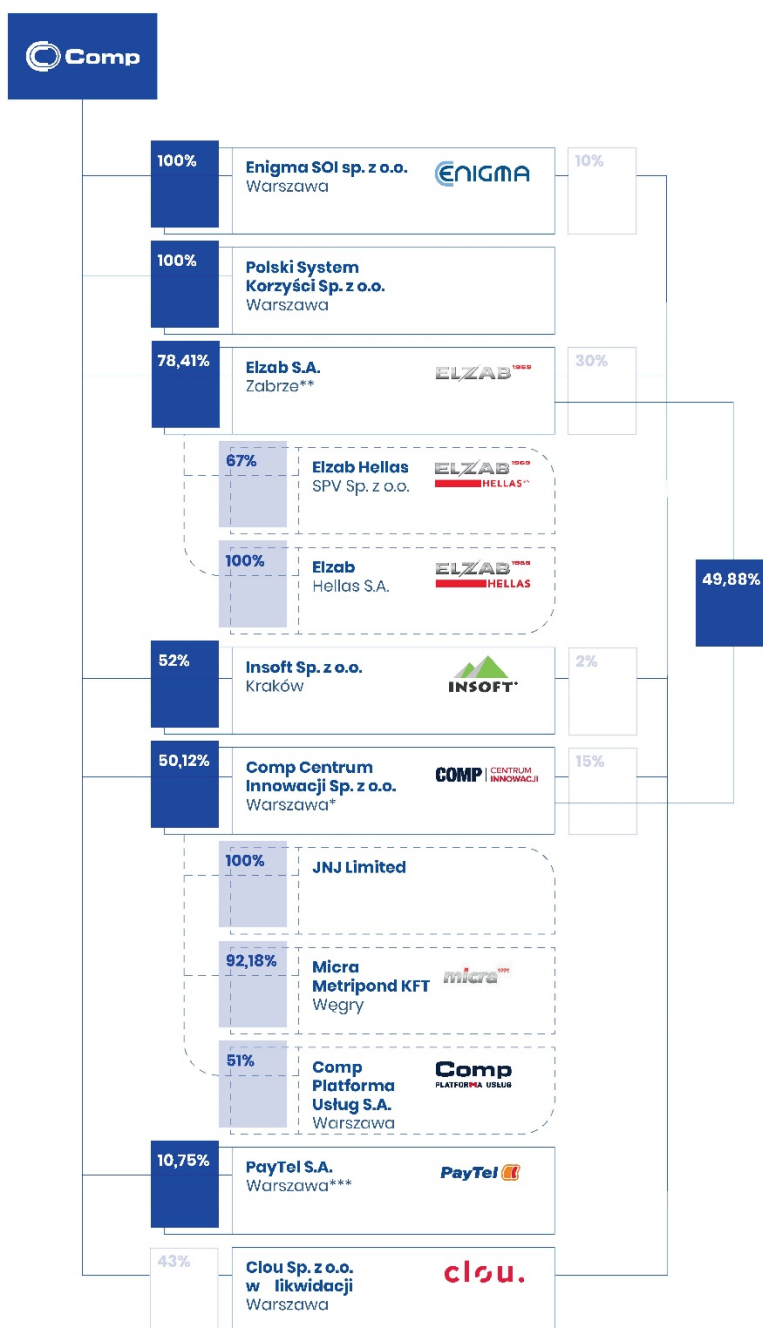
**Polski System Korzyści sp. z o.o.** świadczy, rozwija oraz komercjalizuje rozwiązania technologiczne IT i usługi cyfrowe dla konsumentów, oparte na dwustronnej komunikacji z urządzeniami elektronicznymi m.in. fiskalnymi, przenośnymi urządzeniami multimedialnymi (smartfony itp.).

**Clou sp. z o. o. w likwidacji** została powołana do kompleksowej obsługi marketingowej spółek wchodzących w skład Grupy Kapitałowej Comp. Z dniem 1 lipca 2020 r. rozpoczęto proces likwidacji spółki.

Spółki z Grupy notowane na Gieldzie Papierów Wartościowych w Warszawie („GPW”) to:

- Comp S.A. (od 14 stycznia 2005 r.),
- ZUK Elzab S.A. (od 13 maja 1998 r.).

Zgodnie z podziałem stosowanym przez GPW, obie spółki są zaliczane do sektora informatycznego (WIG – Informatyka).



#### 4.1 Model biznesowy i łańcuch wartości

[102-9]

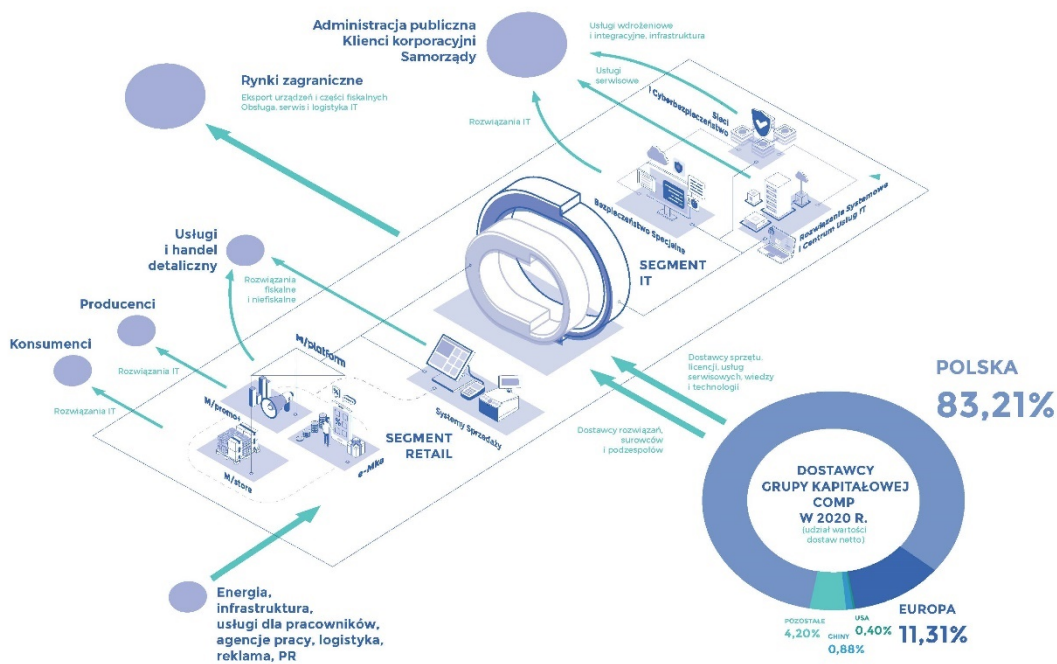
W skład Grupy Kapitałowej Comp wchodzi spółki technologiczne specjalizujące się w rozwiązaniach z zakresu bezpieczeństwa sieciowego, cyberbezpieczeństwa i kryptografii oraz integracji i bezpieczeństwa IT, jak również w rozwiązaniach dla handlu i usług.

W zakresie rozwiązań IT Grupa prowadzi działalność polegającą na tworzeniu rozwiązań informatycznych poprzez łączenie własnych produktów z rozwiązaniami oferowanymi przez innych producentów sprzętu i oprogramowania.

W zakresie działań rynkowych dotyczących produktów Retail, Grupa w przeważającej mierze opiera się na sprzedaży urządzeń oraz na rozwoju platformy usług M/Platform za pośrednictwem autoryzowanych partnerów handlowych (łącznie ok. 12 tys. współpracujących podmiotów na koniec 2020 r.). Urządzenia w tym segmencie są w większości projektowane i produkowane w dwóch fabrykach:

- Nowy Sącz (Oddział Nowy Sącz jednostki dominującej - marka Novitus),
- Zabrze (ZUK Elzab S.A.).

Grupa jest obecna na polskim rynku od 1990 r., co umożliwiło jej wypracowanie pozycji lidera w dziedzinie producenta urządzeń fiskalnych w Polsce.



[102-12,102-13]

Na dzień 31 grudnia 2020 r. spółki Grupy Kapitałowej Comp były członkami Stowarzyszenia Emitentów Giełdowych, Związku Przedsiębiorców i Pracodawców, Polskiej Izby Informatyki i Telekomunikacji, Pracodawców RP, Krajowej Izby Gospodarczej Elektroniki i Telekomunikacji, Stowarzyszenia Mobilne Miasto oraz Business Centre Club. Nie były natomiast zaangażowane w zewnętrzne inicjatywy dotyczące kwestii ekonomicznych, środowiskowych lub społecznych.

## 4.2. Rynek

[102-4]

Grupa koncentruje się na rozwiązaniach dla klientów z segmentów Retail oraz IT.

Oprócz Polski, Grupa jest obecna w 12 krajach. Są to Ukraina, Białoruś, Czechy, Słowacja, Węgry, Łotwa, Macedonia Północna, Republika Kosowa, Grecja, Irlandia, Wielka Brytania i Kenia.

[102-6]

Główne obszary, w których działa Grupa to:

- **Rynek administracji publicznej**

Grupa ma na nim ugruntowaną pozycję. Dzięki uzyskanym referencjom, potencjałowi wykonawczemu i realizacji dużych kontraktów stworzyła bazę do pozyskiwania zamówień związanych z utrzymaniem i rozwojem zbudowanych wcześniej systemów.

- **Rynek dużych przedsiębiorstw**

Grupa jest na nim wiodącym dostawcą zaawansowanych rozwiązań informatycznych, przede wszystkim dla telekomunikacji, przemysłu, energetyki, transportu oraz finansów. Systematycznie poszerza ofertę z zakresu szeroko rozumianej integracji produktów informatycznych, jak również zapewniania dostępności i bezpieczeństwa systemów oraz przetwarzanych danych.

- **Rynek Retail**

Na rynku sprzedawców detalicznych Grupa Kapitałowa Comp oferuje szeroką gamę produktów i usług dla małych i średnich przedsiębiorstw oraz dla klientów posiadających ogólnopolskie sieci sprzedaży. Najważniejszy dla wieloletnich perspektyw rozwoju Grupy w tym segmencie jest innowacyjny projekt M/platform, wzmacniający konkurencyjność małych i średnich sklepów.

- **Outsourcing**

Dzięki kompetencjom odpowiadającym na potrzeby klientów oraz dzięki wykwalifikowanym specjalistom, Grupa Kapitałowa Comp oferuje kompleksową usługę outsourcingu teleinformatycznego. Ponadto, Grupa jest partnerem światowych producentów sprzętu komputerowego i w ich imieniu świadczy usługi w ramach ogólnopolskiego autoryzowanego serwisu gwarancyjnego.

- **Cyberbezpieczeństwo**

Grupa realizuje kompleksowe projekty cyberbezpieczeństwa we wszystkich płaszczyznach działalności biznesowej organizacji. Specjalizuje się we wdrożeniach technologii i świadczeniu usług w tym obszarze.

Podstawowe segmenty rynku krajowego, w których Grupa prowadzi działalność to administracja (w tym służby mundurowe), telekomunikacja, przemysł, transport, finanse, bankowość i ubezpieczenia, handel i usługi oraz IT.

Działalność zagraniczna Spółki dominującej Comp S.A. (Oddział Nowy Sącz - marka Novitus) to eksport urządzeń fiskalnych oraz części do nich na rynki: białoruski, grecki, łotewski, macedoński, kosowski, węgierski oraz ukraiński.

Działalność zagraniczna Spółki dominującej Comp S.A. (Oddział Nowy Sącz - marka CSS) koncentruje się w Czechach i na Słowacji. CSS Centrum Usług IT świadczy usługi z zakresu obsługi IT (service desk, helpdesk, lokalne zasoby IT), IMAC, rozszerzonego serwisu urządzeń DC, producenckiego serwisu gwarancyjnego i pogwarancyjnego urządzeń IT oraz logistyki urządzeń i komponentów IT. Jako jedyny podmiot w regionie Europy Środkowej łączy wszystkie wyżej wymienione kompetencje w sprawnie funkcjonującej sieci oddziałów na terenie Polski, Czech i Słowacji.



Odbiorcami zagranicznymi urzędów fiskalnych spółki ZUK Elzab są głównie rynki: węgierski, grecki oraz kenijski. Sprzedaż urzędów niefiskalnych kierowana jest m.in. do Wielkiej Brytanii i Irlandii.

### 4.3. Produkty i usługi

[102-2, 102-7]

Grupa Kapitałowa Comp specjalizuje się w rozwiązaniach z zakresu bezpieczeństwa sieciowego, cyberbezpieczeństwa i kryptografii, integracji i bezpieczeństwa IT oraz w rozwiązaniach dla handlu i usług. W ramach segmentu IT Grupa oferuje kilkadziesiąt produktów i usług w ramach segmentu z obszaru IT i jednocześnie kilkanaście produktów i usług w segmencie Retail.

#### Segment IT

Grupa Kapitałowa Comp prowadzi działalność polegającą na integrowaniu własnych produktów z rozwiązaniami oferowanymi przez innych producentów sprzętu i oprogramowania. Wśród stałych odbiorców tej kategorii usług można wymienić największe przedsiębiorstwa, banki i urzędy centralne.

#### Sieci i cyberbezpieczeństwo

Zakres świadczonych usług obejmuje tutaj m.in.:

- projektowanie i budowę sieci komputerowych i telekomunikacyjnych,
- wirtualizację, automatyzację i migrację systemów (zarówno chmury prywatne, jak i publiczne),
- ochronę zasobów systemowych i sieciowych,
- utrzymanie ciągłości działania, wsparcie techniczne, serwis i SLA dla systemów,
- wdrożenia technologii oraz usług ze sfery cyberbezpieczeństwa,
- bezpieczeństwo IT,
- usługi doradcze,
- wdrożenia technologii oraz usług ze sfery technologii budynkowych.

#### Rozwiązania systemowe

Obszarami działalności Grupy w dziedzinie rozwiązań systemowych są:

- infrastruktura,
- software development.

Grupa oferuje usługi w sferze rozwoju i zwiększania efektywności biznesu, budowania dedykowanych systemów informatycznych (w warstwie aplikacyjnej oraz infrastrukturalnej), a także w sferze zarządzania bezpieczeństwem informacji.

Zakres świadczonych usług i wykorzystywanych technologii obejmuje m.in.:

- rozwiązania chmurowe,
- systemy składowania danych,
- sieci SAN,
- systemy kopii zapasowych i archiwizacji danych,
- rozwiązania wysokiej dostępności,
- bezpieczeństwo spod znaku Symantec,
- usługi relokacji i migracji systemów z zachowaniem ciągłości działania,
- usługi serwisowe i utrzymaniowe,
- monitorowanie wydajności i poprawności aplikacji biznesowych,
- projektowanie systemów „szytych na miarę”,
- integrację systemów,
- automatyzację procesów,
- migrację i konsolidację danych,
- tworzenie repozytoriów danych,
- audyty procesów biznesowych i systemów informatycznych.

### Centrum Usług IT

Spółka dominująca (Oddział Nowy Sącz pod marką CSS) świadczy usługi z zakresu obsługi IT (service desk, helpdesk, lokalne zasoby IT), IMAC, rozszerzonego serwisu urządzeń DC, producenckiego serwisu gwarancyjnego i pogwarancyjnego urządzeń IT oraz logistyki urządzeń i komponentów IT. Jako jedyny podmiot w regionie Europy Środkowej łączy wszystkie wyżej wymienione kompetencje w sprawnie funkcjonującej sieci oddziałów na terenie Polski, Czech i Słowacji.

### Bezpieczeństwo specjalne

Grupa projektuje i realizuje systemy IT również w dziedzinach szeroko definiowanej ochrony informacji, uwierzytelnienia i autoryzacji, podpisu elektronicznego, biometrii oraz zarządzania tożsamością. We wdrażanych projektach wykorzystuje głównie własne, autorskie rozwiązania sprzętowe i programistyczne.

## **Segment Retail**

Produkty z segmentu Retail są projektowane i wytwarzane w dwóch fabrykach:

- Nowy Sącz (Oddział Nowy Sącz jednostki dominującej - marka Novitus),
- Zabrze (ZUK Elzab S.A.).

W zakresie ich dystrybucji Grupa Kapitałowa Comp szeroko współpracuje z siecią autoryzowanych partnerów handlowych.

### Systemy sprzedaży

Comp S.A. (Oddział Nowy Sącz - marka Novitus) oraz ZUK Elzab S.A. są liderami branży rozwiązań technologicznych wspomagających pracę handlu, usług i logistyki. Prowadzą działalność produkcyjną oraz dystrybucyjną. W ofercie posiadają m.in. kasy i drukarki fiskalne, systemy auto ID, systemy ważące, systemy POS, ale także np. metkownice, krajalnice czy urządzenia przeznaczone dla taksówek.

Grupa Kapitałowa Comp ma w ofercie szeroki wachlarz drukarek i kas fiskalnych, począwszy od najmniejszych urządzeń mobilnych, poprzez urządzenia dla małych i średnich punktów handlowo-usługowych, a kończąc na zaawansowanych systemach dla supermarketów oraz rozległych sieci placówek detalicznych.

### Usługa M/platform dla małych i średnich punktów detalicznych

Grupa Kapitałowa Comp poprzez projekt M/Platform, którego partnerem strategicznym jest sieć dealerska, tworzy ekosystem trwale wzmacniający konkurencyjność małych i średnich przedsiębiorstw handlowych. Istotne korzyści osiągają dzięki niemu także producenci dóbr szybko zbywalnych (FMCG), jak również firmy logistyczne.

M/platform to pierwsza w Polsce cyfrowa platforma usług, która umożliwia korzystanie z atrakcyjnych ofert promocyjnych od producentów uczestniczących w programie oraz integruje wiele dodatkowych usług takich jak analityka sprzedaży czy aplikacja e-Mka Twoje Zakupy umożliwiająca bezpieczne zakupy w modelu „zamów i odbierz”. Platforma zrzesza już ponad 10.000 sklepów handlu tradycyjnego na terenie całego kraju.

- **M/promo+** – usługa umożliwiająca producentom realizację nowoczesnych, kierowanych indywidualnie do konkretnych detalistów akcji promocyjnych;
- **M/store** – platforma sprzedażowa typu marketplace łącząca hurtowników z właścicielami sklepów detalicznych; system podpowiada użytkownikowi optymalny podział koszyka zamówień na hurtowników z uwzględnieniem cen, dostępnych promocji, minimum logistycznego, daty dostawy czy salda kredytowego u poszczególnych dystrybutorów;
- **e-Mka – Twoje Zakupy** – aplikacja powstała z myślą o bezpieczeństwie konsumentów, którym umożliwia planowanie zakupów, ograniczając czas ich przebywania w zamkniętej przestrzeni sklepu, oraz pozwala na odebranie przygotowanych zakupów w modelu „zamów i odbierz” lub z dostawą do domu.

Wybrane dane finansowe: <https://www.comp.com.pl/relacje-inwestorskie/lad-korporacyjny/>

#### 4.4. Struktura organizacyjna

Struktura organizacyjna Grupy jest dostosowana do celów wyznaczanych corocznie w jej planie działania. Ponieważ w jednostce dominującej wdrożono zarządzanie przez jakość, przed każdym pracownikiem stawiane są zadania, których realizacja oceniana jest według kryteriów jakościowych. Kryteria te są przypisane do efektów działania procesów.

Zakres odpowiedzialności merytorycznej właścicieli procesów obejmuje dokumentację, monitoring, realizację działań korygujących, doskonalenie procesu, jego rezultaty oraz utrzymanie wskaźników przypisanych do procesu w założonych granicach.

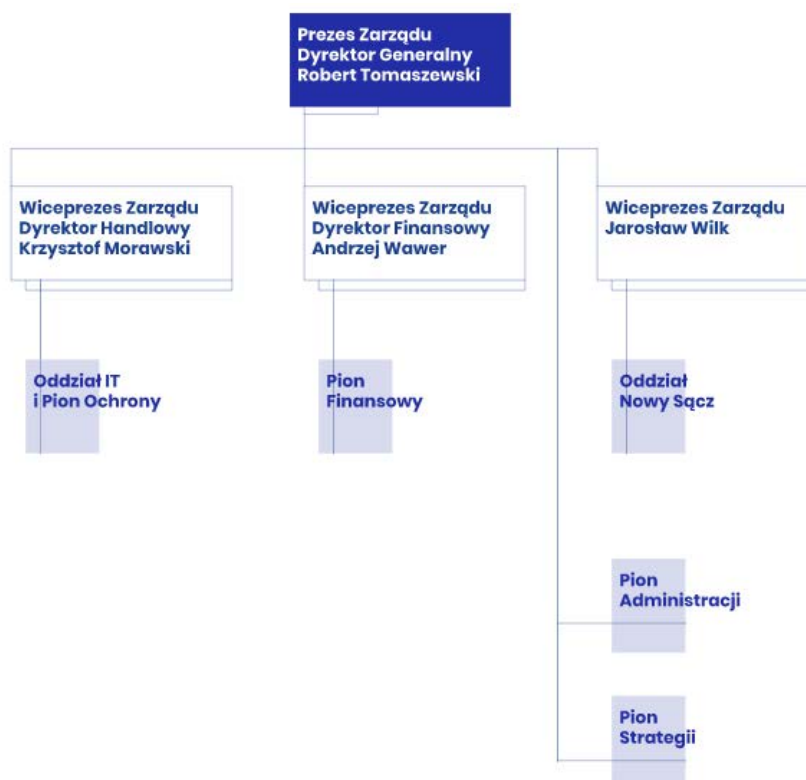
#### 4.5. Struktura zarządcza

Struktura zarządcza Grupy opiera się na kontroli właścicielskiej sprawowanej przez Comp S.A., nadzorczej i na dialogu spółek.

Zgodnie ze Statutem jednostki dominującej Comp S.A., władzami tej spółki są Walne Zgromadzenie, Rada Nadzorcza i Zarząd. Comp S.A. jako jednostka dominująca Grupy Kapitałowej Comp, sprawuje nadzór właścicielski nad pozostałymi spółkami należącymi do Grupy oraz wypracowała formułę dialogu pomiędzy nimi, zgodnie z obowiązującymi regulacjami prawnymi.

Walne Zgromadzenie to najwyższy organ władzy w spółce. Do jego kompetencji należy m.in. podejmowanie uchwał o podziale zysków lub pokryciu strat, podwyższeniu lub obniżeniu kapitału zakładowego, łączeniu lub podziale spółki.

Zarząd Comp S.A. kieruje jednostką dominującą i reprezentuje ją na zewnątrz, w tym na zgromadzeniach spółek zależnych. Do jego kompetencji należą sprawy związane z prowadzeniem spraw Spółki dominującej niezastrzeżone do kompetencji Walnego Zgromadzenia lub Rady Nadzorczej. Na dzień 31 grudnia 2020 r. Zarząd spółki składał się z 4 osób:



Rada Nadzorcza sprawuje stały nadzór nad działalnością Spółki dominującej, powołuje i odwołuje członków jej Zarządu. Odpowiada też m.in. za ocenę sprawozdania finansowego i sprawozdania Zarządu z działalności spółki

dominującej oraz Grupy Kapitałowej, a także wybór podmiotu uprawnionego do badania sprawozdania finansowego. Do 31.08.2020 r. w skład Rady Nadzorczej wchodził:

- Jacek Włodzimierz Papaj
- Grzegorz Należyty
- Włodzimierz Kazimierz Hausner
- Tomasz Marek Bogutyn
- Kajetan Wojnicz
- Jerzy Radosław Bartosiewicz
- Ryszard Trepczyński.

31 sierpnia 2020 r. powołano nową Radę Nadzorczą, w składzie:

- Grzegorz Należyty
- Ryszard Trepczyński
- Jacek Papaj
- Włodzimierz Hausner
- Jerzy Bartosiewicz
- Piotr Nowjalis
- Julian Kutrzeba.

Spółki należące do Grupy posiadają własne organy wymagane przepisami Kodeksu spółek handlowych lub innego prawa właściwego, a w swojej działalności kierują się przede wszystkim powszechnie obowiązującymi w tym zakresie przepisami prawa, do których należą:

- 1) Konstytucja, ustawy, ratyfikowane umowy międzynarodowe oraz rozporządzenia;
- 2) akty prawa miejscowego (na obszarze ich obowiązywania),
- 3) rozporządzenia Parlamentu Europejskiego i Rady (UE), które są bezpośrednio stosowane we wszystkich państwach członkowskich Unii Europejskiej.

W Comp S.A. wyodrębniono funkcję audytu wewnętrznego. W Radzie Nadzorczej Comp S.A. powołano Komitet Audytu, w skład którego wchodzi co najmniej jedna niezależna osoba z odpowiednimi kwalifikacjami określonymi przepisami prawa.

W ZUK Elzab S.A. nie wyodrębniono komórki audytu wewnętrznego, natomiast w Radzie Nadzorczej powołano Komitet Audytu, w skład którego wchodzi niezależna osoba z odpowiednimi kwalifikacjami.

#### 4.6. Systemy zarządzania

W Grupie Kapitałowej Comp funkcjonują dwa certyfikowane systemy zarządzania: ISO 9001:2015 oraz Wewnętrzny System Kontroli.

##### *ISO 9001:2015*

Certyfikowane systemy zarządzania jakością z aktualną datą ważności na dzień 31.12.2020 r. posiadały w Grupie następujące spółki:

- 1) Comp S.A.,
- 2) ZUK Elzab S.A.,
- 3) Enigma Systemy Ochrony Informacji sp. z o.o.,
- 4) Insoft sp. z o.o.

Spółka dominująca Comp S.A. posiada certyfikat zgodności systemu zarządzania jakością z normą ISO 9001:2015 z okresem ważności od 12 listopada 2019 r. do 11 listopada 2022 r. Zakres certyfikacji obejmuje projektowanie, sprzedaż i wdrażanie rozwiązań teleinformatycznych, świadczenie usług serwisowych i konsultingowych, a także projektowanie, produkcję, sprzedaż i serwis urządzeń fiskalnych, taksometrów i oprogramowania, sprzedaż wag elektronicznych, urządzeń automatycznej identyfikacji, systemów sprzedaży oraz systemów płatniczych i lojalnościowych.

#### 4.7. System kontroli wewnętrznej

[103-1, 103-2, 103-3 Wyniki ekonomiczne]

Kontrola wewnętrzna w spółkach Grupy Kapitałowej Comp działa w zakresie sporządzania i rzetelnej prezentacji sprawozdań finansowych, co jest odnotowywane w opinii biegłego rewidenta badającego skonsolidowane roczne sprawozdanie finansowe oraz w raporcie z przeglądu skonsolidowanego półrocznego sprawozdania finansowego.

Powyższe kwestie regulują przyjęte w spółkach Grupy różne dokumenty. Przykładowo w jednostce dominującej są to: Polityka rachunkowości oraz Instrukcja obiegu dokumentów finansowo-księgowych. Podobnie, przyjęta w spółce ZUK Elzab Polityka rachunkowości opisuje spójne zasady księgowe.

Zarządy poszczególnych spółek Grupy zapewniają sprawne funkcjonowanie systemów kontroli wewnętrznej przede wszystkim poprzez podział kompetencji związanych z podejmowaniem decyzji gospodarczych i ich ewidencjonowaniem, przestrzeganiem obowiązujących procedur i instrukcji, ustalony sposób raportowania finansowego stosowanego w Grupie i regularną ocenę działalności spółek w oparciu o sporządzane raporty finansowe.

Zarząd Insoft sp. z o.o., zgodnie z przyjętą instrukcją "ADM-Przeгляд", przeprowadza przeglądy zarządzania spółką - nie rzadziej niż raz na rok, najpóźniej do 31 stycznia za poprzedni rok kalendarzowy. W przeglądzie, któremu przewodniczy Prezes Zarządu, uczestniczy cały Zarząd spółki. Przeglądy obejmują ocenę szerokiego spectrum odpowiedzialności, z których to są sporządzane stosowne protokoły. Również ZUK Elzab S.A. dokonuje corocznych przeglądów strategii i planów biznesowych, zarówno w odniesieniu do tej spółki jak i wszystkich spółek zależnych.

W jednostce dominującej funkcjonuje Wewnętrzny System Kontroli z okresem ważności certyfikatu od 17 lipca 2018 r. do 16 lipca 2021 r. Zakres certyfikacji systemu obejmuje wywóz, transfer wewnątrzgrupowy, usługi pośrednictwa, pomoc techniczną, przywóz towarów, technologii i usług o znaczeniu strategicznym zgodnie z postanowieniami Ustawy z dnia 29 listopada 2000 r. *o obrocie z zagranicą towarami, technologiami i usługami o znaczeniu strategicznym dla bezpieczeństwa państwa, a także dla utrzymania międzynarodowego pokoju i bezpieczeństwa* (Dz.U. z 2020 r. poz. 509).

#### 4.8. Zarządzanie ryzykiem społecznym i środowiskowym

Zarządy poszczególnych spółek Grupy Kapitałowej Comp monitorują ryzyka w otoczeniu wewnętrznym oraz zewnętrznym, które mogą wpłynąć na Grupę oraz osiągnięte przez nią wyniki. Dotyczy to szczególnie ryzyk finansowych oraz rynkowych. Ryzyka te są podsumowywane w każdym raporcie rocznym Grupy.

Budując wartość oraz zarządzając ryzykami Grupa uwzględnia również obszary niefinansowe, a w szczególności: społeczny, pracowniczy, środowiskowy, poszanowania praw człowieka oraz przeciwdziałania korupcji. W obszarach tych zdefiniowano także szanse dla Grupy. Zarządy poszczególnych spółek stosują wskaźniki, dzięki którym monitorują działalność spółek w obszarach niefinansowych. Tam, gdzie uznały to za zasadne z zarządczego punktu widzenia, funkcjonują polityki i procedury oraz realizowane są dobre praktyki. Zostały one opisane w odpowiednich częściach niniejszego oświadczenia.

[102-15]

Kwestie pracownicze	
Ryzyko	Sposoby zarządzania ryzykiem
Protest pracowniczy	<ul style="list-style-type: none"> <li>• monitorowanie sytuacji w spółkach</li> <li>• aktywne zarządzanie obszarem miejsca pracy</li> </ul>
Presja płacowa ze strony pracowników	<ul style="list-style-type: none"> <li>• połączenie wysokości płac z wynikami w pracy</li> <li>• okresowy przegląd wynagrodzeń</li> </ul>
Utrata kluczowych pracowników	<ul style="list-style-type: none"> <li>• systemy motywacyjne i lojalnościowe</li> </ul>
Utrata kompetencji pracowników	<ul style="list-style-type: none"> <li>• podnoszenie kwalifikacji pracowników poprzez kierowanie ich na specjalistyczne szkolenia</li> <li>• redundancja kompetencji</li> </ul>
Wypadki przy pracy	<ul style="list-style-type: none"> <li>• działania edukacyjne</li> <li>• szkolenia z zakresu BHP</li> <li>• przeglądy stanowisk pracy</li> <li>• identyfikacja zagrożeń</li> </ul>

Zmiana przepisów dotyczących zatrudnienia podnosząca koszty pracy	<ul style="list-style-type: none"> <li>• monitoring przepisów prawa pracy</li> </ul>
Niż demograficzny i brak absolwentów chętnych do pracy	<ul style="list-style-type: none"> <li>• ciągły monitoring rynku pracy</li> <li>• systemy motywacyjne</li> </ul>
Rotacja pracowników	<ul style="list-style-type: none"> <li>• systemy motywacyjne</li> <li>• szkolenia pracowników</li> </ul>
Skargi i zażalenia	<ul style="list-style-type: none"> <li>• system komunikacji wewnętrznej</li> </ul>
Utrata ciągłości działania	<ul style="list-style-type: none"> <li>• monitorowanie procesów</li> </ul>

<b>Kwestie społeczne</b>	
<b>Ryzyko</b>	<b>Sposoby zarządzania ryzykiem</b>
Konflikt ze społecznością lokalną	<ul style="list-style-type: none"> <li>• monitorowanie postrzegania spółek przez lokalną społeczność</li> <li>• działania PR</li> </ul>
Zmiana podstawowych przepisów dotyczących kwestii społecznych	<ul style="list-style-type: none"> <li>• monitorowanie sytuacji politycznej</li> <li>• monitorowanie zmian w przepisach</li> </ul>

<b>Kwestie środowiskowe</b>	
<b>Ryzyko</b>	<b>Sposoby zarządzania ryzykiem</b>
Zmiana przepisów podnosząca koszty wynikające z oddziaływania na środowisko naturalne	<ul style="list-style-type: none"> <li>• monitorowanie zmian przepisów prawa w zakresie wymagań środowiskowych</li> <li>• współpraca z firmami eksperckimi w zakresie prawa środowiskowego</li> </ul>
Niezłożenie deklaracji w terminie	<ul style="list-style-type: none"> <li>• sprawowanie nadzoru kierowniczego</li> </ul>
Niewniesienie opłaty w terminie	<ul style="list-style-type: none"> <li>• sprawowanie nadzoru kierowniczego</li> </ul>
Zmiana technologii podnosząca koszty związane z oddziaływaniem na środowisko naturalne	<ul style="list-style-type: none"> <li>• optymalizacja technologii pod kątem kosztów korzystania ze środowiska</li> </ul>
Zagrożenia wynikające z wytwarzania odpadów	<ul style="list-style-type: none"> <li>• sprawowanie nadzoru kierowniczego</li> <li>• regularny monitoring</li> </ul>
Wygaśnięcie pozwoleń przed upływem terminu obowiązywania lub brak ważnych pozwoleń lub umów	<ul style="list-style-type: none"> <li>• monitorowanie procesów technologicznych</li> <li>• regularny monitoring</li> </ul>

<b>Kwestie związane z poszanowaniem praw człowieka</b>	
<b>Ryzyko</b>	<b>Sposoby zarządzania ryzykiem</b>
Naruszenie praw człowieka na poziomie pracowniczym	<ul style="list-style-type: none"> <li>• edukacja pracowników</li> <li>• zobowiązanie zatrudnionych do przestrzegania przepisów prawa pracy</li> </ul>
Naruszenie praw człowieka na poziomie kierowniczym i zarządczym	<ul style="list-style-type: none"> <li>• edukacja kadry zarządzającej</li> <li>• zobowiązanie do przestrzegania przepisów prawa pracy</li> </ul>
Utrata reputacji w związku z posądzeniem o naruszenie praw człowieka	<ul style="list-style-type: none"> <li>• analizowanie sytuacji w Spółce</li> <li>• działania spółki mające na celu zapobieganie negatywnym skutkom wynikającym z posądzenia o naruszenia praw człowieka, również na poziomie wizerunkowym</li> </ul>
Występowanie mobbingu	<ul style="list-style-type: none"> <li>• system komunikacji</li> <li>• regulacje wewnętrzne</li> </ul>

<b>Kwestie związane z przeciwdziałaniem korupcji</b>	
<b>Ryzyko</b>	<b>Sposoby zarządzania ryzykiem</b>
Działanie korupcyjne na poziomie pracowniczym	<ul style="list-style-type: none"> <li>• działania edukacyjne z zakresu unikania zachowań korupcyjnych</li> <li>• zobowiązanie pracownicze do przestrzegania prawa</li> </ul>
Działanie korupcyjne na poziomie kierowniczym i zarządczym	<ul style="list-style-type: none"> <li>• działania edukacyjne z zakresu unikania zachowań korupcyjnych</li> <li>• zobowiązanie do przestrzegania prawa</li> </ul>
Posądzenie o działanie korupcyjne	<ul style="list-style-type: none"> <li>• monitorowanie środków masowego przekazu i opinii środowiskowych</li> <li>• działania PR</li> </ul>
Nieujawnienie konfliktu interesów przez osobę zarządzającą	<ul style="list-style-type: none"> <li>• działania edukacyjne z zakresu unikania konfliktu interesów</li> <li>• zapewnienie doradztwa prawnego</li> </ul>
Pozbawienie możliwości budowania zaufania i rozwoju w łańcuchu dostaw	<ul style="list-style-type: none"> <li>• ciągła komunikacja z głównymi dostawcami</li> <li>• badanie zadowolenia dostawców i wykonawców</li> </ul>

### Działania związane z COVID-19

W związku z panującą od początku 2020 r. pandemią COVID-19, w Grupie analizowano jej potencjalny wpływ na prowadzoną działalność. Zidentyfikowano nowe ryzyka wynikające z:

- ograniczenia dostępności sieci sprzedaży w części segmentu Retail (możliwe niedobory kadrowe u partnerów w efekcie zachorowań; ryzyko wprowadzania kolejnych ograniczeń, również w relacjach międzynarodowych),
- ograniczenia dostępności części komponentów i produktów, co w konsekwencji mogłyby się przełożyć na dostępność niektórych produktów z oferty Grupy lub możliwość realizacji kontraktów,
- wpływających na gospodarkę decyzji administracyjnych związanych z rozwojem pandemii (rozszerzanie ograniczeń w działalności biznesowej, zamykanie kolejnych branż szczególnie wrażliwych na czynniki epidemiczne, ograniczanie przemieszczania się konsumentów),
- kondycji ekonomicznej odbiorców końcowych produktów i usług.

Grupa, zachowując należyłą staranność, podejmowała działania minimalizujące wpływ niekorzystnej sytuacji na wywiązywanie się z powstałych zobowiązań kontraktowych.

Oprócz działań zapewniających stabilność funkcjonowania, Grupa podjęła oszczędności oraz decyzje służące ochronie miejsc pracy, w tym:

- stopniowo wprowadzała nowe usługi e-commerce w segmencie Retail, które, w połączeniu z nowoczesnymi urządzeniami fiskalnymi i rozwiązaniami chmurowymi, mają umożliwić przedsiębiorcom detalicznym sprawną sprzedaż zdalną w oparciu o nowe platformy internetowe Grupy;
- prowadziła wysiłki w kierunku efektywnego wykorzystania swoich zasobów ludzkich (m.in. wykorzystanie zaległych urlopów, obniżenie wymiaru czasu pracy, wprowadzenie przerw produkcyjnych);
- prowadziła negocjacje z dostawcami w zakresie warunków dostaw;
- na bieżąco współpracowała z instytucjami finansującymi, w celu zachowania bezpiecznego poziomu płynności.

## **4.9. Zasady Etyki**

[102-16]

Bardzo istotnym aspektem dla Grupy Kapitałowej Comp jest prowadzenie działalności w sposób odpowiedzialny, przejrzysty i godny zaufania. Celem Grupy w zakresie budowania etycznej kultury korporacyjnej jest zapewnienie przyjaznego środowiska pracy wolnego od dyskryminacji, zastraszania i prześladowania. Grupa szanuje prywatność swoich pracowników i współpracowników, dlatego starannie chroni wszelkie dane osobowe. W zakresie ochrony zdrowia i bezpieczeństwa jej celem jest minimalizacja liczby wypadków przy pracy i unikanie zagrożeń.

Etyczne postępowanie pracowników regulują i promują wewnętrzne dokumenty jednostki dominującej, m.in. Wewnętrzna Polityka Antydyskryminacyjna, Wewnętrzna Polityka Antymobbingowa i Polityka Bezpieczeństwa Danych Osobowych.

## **4.10. Przeciwdziałanie korupcji**

[103-1, 103-2, 103-3 Zapobieganie korupcji]

W poszczególnych spółkach Grupy podejmowane są działania edukacyjne oraz zobowiązuje się pracowników i menedżerów do przestrzegania prawa, by ograniczyć ryzyko działań korupcyjnych oraz ryzyko utraty reputacji spółek w efekcie posądzenia o działania korupcyjne. Stosowanie się do powszechnie obowiązującego prawa oraz do zasad ładu korporacyjnego wprowadzonych w Grupie pozwala na minimalizację ryzyka korupcji.

Zarządy poszczególnych spółek konsekwentnie przeciwdziałają zachowaniom korupcyjnym, a pracownicy są zobowiązani do niewręczania i nieprzyjmowania korzyści finansowych od interesariuszy Grupy. Ponadto zatrudnienie w Grupie nie może być konsekwencją wręczenia korzyści materialnej.

Kwestie związane z przeciwdziałaniem korupcji w jednostce dominującej są monitorowane przez audytora

wewnętrznego, który prowadzi w tym zakresie dialog z Zarządem i ma zapewniony bezpośredni dostęp do Rady Nadzorczej.

Mając na uwadze powyższe, Zarządy spółek nie widziały konieczności opracowania oddzielnej polityki antykorupcyjnej, zwłaszcza że spółki stosują się do rynkowych standardów w tej sferze, np. uwzględniają klauzule antykorupcyjne w umowach z odbiorcami i dostawcami.

W zakresie przeciwdziałania korupcji Zarządy poszczególnych spółek w 2020 r. podejmowały i będą podejmować w 2021 r. działania na rzecz:

- edukacji zapobiegającej zachowaniom korupcyjnym,
- identyfikacji obszarów ryzyka korupcyjnego,
- określenia trybu zgłaszania potencjalnych naruszeń,
- zobowiązania pracowników do przeciwdziałania korupcji,
- wyciągania konsekwencji wobec osób zaangażowanych w zachowania korupcyjne.

Mając na uwadze regulacje prawne przyjęte na poziomie europejskim i krajowym, Zarząd Spółki dominującej zlecił opracowanie polityki przeciwdziałania konfliktom interesów. Jednocześnie, ze względu na bieżącą sytuację, odsunął w czasie przyjęcie wewnętrznych regulacji w tym zakresie. Niezależnie od powyższego, pracownicy i współpracownicy Grupy są zobowiązani do postępowania zgodnie z powszechnie przyjętymi normami etycznymi. Zarząd podkreśla, że niezależnie od zajmowanego stanowiska mają oni obowiązek w pełni respektować wartości, normy i standardy etyczne w trakcie wykonywania swoich obowiązków służbowych, w szczególności:

- 1) unikać sytuacji, w których ich prywatny interes lub interes osób z nimi spokrewnionych mógłby kolidować z interesem Grupy;
- 2) nie wykorzystywać zajmowanego stanowiska do czerpania korzyści osobistych lub majątkowych dla siebie lub osób ze sobą spokrewnionych.

[205-3]

W 2020 r. w Grupie nie zgłoszono żadnych zachowań noszących znamiona korupcji. Co więcej, wobec pracowników Grupy nie zostało wszczęte przez odpowiednie organy ani nie toczyło się żadne postępowanie dotyczące zachowań korupcyjnych.

#### 4.11. Uczciwa konkurencja

[103-1, 103-2, 103-3 Zachowania antykonkurencyjne]

Polski rynek informatyczny coraz silniej przyciąga międzynarodowe korporacje. Stanowi to zagrożenie dla działalności Grupy Kapitałowej Comp, dlatego Grupa przeciwdziała negatywnym skutkom aktywności konkurencji.

Zarządy spółek są przekonane o istotnej wadze przestrzegania obowiązujących przepisów i postępowania zgodnie z ogólnie przyjętymi standardami etycznymi. Spółki przestrzegają fundamentalnych dla działalności biznesowej zasad uczciwej konkurencji.

[206-1]

W 2020 r. toczył się 1 proces związany z zachowaniem antykonkurencyjnym, której stroną była jedna ze spółek Grupy – Enigma SOI sp. z o.o. UOKiK umorzył postępowanie toczące się w sprawie spółki – nie stwierdzono żadnych uchybień ze strony spółki w postępowaniu przetargowym z 2015 r.

#### 4.12. Mechanizm zgłaszania nieprawidłowości

W Grupie Kapitałowej Comp ewentualne nieprawidłowości, nadużycia i naruszenia zasad etyki są zgłaszane zgodnie z odpowiednią polityką lub bezpośrednio członkom Zarządów spółek.

Przykładowo w spółkach Comp S.A. oraz w ZUK Elzab S.A., zgodnie z obowiązującą polityką antymobbingową, każdy pracownik, który uzna, że został poddany mobbingowi, lub któremu znane są przypadki stosowania mobbingu wobec innego pracownika, jest zobowiązany zgłosić ten fakt ustnie lub pisemnie członkowi Zarządu nie później niż 30 dni od zdarzenia. Jeżeli skarga ma formę pisemną, powinna być opatrzona datą i podpisana



imiennie przez składającego. Postępowanie w sprawie skargi o mobbing prowadzi Komisja Antymobbingowa, każdorazowo powoływana przez pracodawcę. Członkowie Komisji są zobowiązani do zachowania w tajemnicy informacji uzyskanych w trakcie lub w związku z rozpatrywaną skargą. Skarga powinna być rozpatrywana z zachowaniem prawa do prywatności. W przypadku uznania skargi za zasadną, pracodawca podejmuje działania zmierzające do wyeliminowania stwierdzonych nieprawidłowości i zapobiegania ich występowaniu w przyszłości.

Polityka antydyskryminacyjna w jednostce dominującej zobowiązuje pracownika, który stwierdza, że został poddany dyskryminacji lub wie o zachowaniach dyskryminacyjnych wobec innego pracownika albo osoby starającej się o pracę, do złożenia pisemnej lub ustnej skargi członkowi Zarządu nie później niż 30 dni od zdarzenia, w formie szczegółowo opisanej w dokumencie. Postępowanie w sprawie skargi prowadzi Komisja Antydyskryminacyjna, każdorazowo powoływana przez pracodawcę. W przypadku uznania skargi za zasadną, pracodawca podejmuje działania zmierzające do wyeliminowania stwierdzonych nieprawidłowości i zapobiegania ich występowaniu w przyszłości.

W 2020 r. w Grupie nie zgłoszono żadnych naruszeń standardów etycznych.

## 5. Zarządzanie obszarem środowiska

[103-1, 103-2, 103-3 Zgodność z regulacjami środowiskowymi]

Grupa Kapitałowa Comp w prowadzonej aktywności uwzględnia swój wpływ na środowisko naturalne. Aby przyczynić się do trwałego i zrównoważonego rozwoju, Grupa ogranicza, monitoruje i analizuje negatywny aspekt tego wpływu. Przykładowe działania firmy na tym polu to:

- **miniaturyzacja produktów i optymalizacja konstrukcji opakowań**, umożliwiające ograniczenie zużycia materiałów i powstawania odpadów oraz obniżenie poziomu emisji;
- **ograniczenie zużycia energii elektrycznej** poprzez zainstalowanie ogniw fotowoltaicznych na dachach jednej z siedzib Comp S.A. (Oddział Nowy Sącz) i ZUK Elzab S.A.;
- optymalizację korzystania ze sprzętu IT, projektowanie przestrzeni biurowej tak, by maksymalizować możliwość pracy przy świetle dziennym, zainstalowanie czujników ruchu w części pomieszczeń socjalnych, wymianę oświetlenia na energooszczędne, nową izolację termiczną budynku Insoft sp. z o.o., wymianę zewnętrznego neonu na jednym z budynków Comp S.A. na wersję ledową, wymianę sprzętu na bardziej energooszczędny, przejście w Comp S.A. (Oddział Nowy Sącz) na serwery wirtualne, budowę stacji ładowania samochodów elektrycznych pod budynkiem ZUK Elzab S.A.;
- **ograniczenie emisji spalin** poprzez wynajem przez spółkę Enigma Systemy Ochrony Informacji 4 samochodów elektrycznych na potrzeby spółki;
- wprowadzenie do **oferty ZUK Elzab S.A. nowych produktów** - paneli fotowoltaicznych oraz sterylizatora powietrza;
- **ograniczanie zużycia plastiku** poprzez eliminację jednorazowych sztućców, kubków, talerzyków, użytkowanie naczyń „tradycyjnych” lub biodegradowalnych oraz wprowadzenie dystrybutorów wody;
- **ograniczanie zużycia wody i detergentów** przez umożliwienie korzystania ze zmywarek;
- wyposażenie pomieszczeń socjalnych w kosze umożliwiające pracownikom **łatwiejszą segregację śmieci**;
- udostępnienie pracownikom **długopisów ekologicznych** wykonanych ze zrolowanego papieru;
- **ograniczanie zużycia papieru** dzięki digitalizacji (m.in. stworzenie w Intranecie portalu handlowca, elektroniczna autoryzacja dokumentów), dwustronnemu drukowaniu oraz minimalizacji ilości drukowanych materiałów reklamowych;
- zainstalowanie **uli dla pszczół** na dachach budynków Comp S.A. (2) i ZUK Elzab S.A. (7);
- **optymalizacja i zarządzanie przestrzenią na serwerach** przez monitoring, planowanie i kontrolę rozszerzeń, wymianę macierzy czy półek dyskowych, wirtualizację środowisk, wymuszanie na użytkownikach usuwania zbędnych wiadomości ze skrzynek pocztowych, pracę na serwerze – korzystanie ze wspólnego zasobu danych, ponowne wykorzystywanie serwerów i dysków po zakończeniu projektów;
- umożliwienie pracownikom bezpiecznego **oddania elektrośmieci** w Comp S.A. w ramach ogólnopolskiej akcji „Międzynarodowy Dzień Bez Elektrośmieci”;
- współpraca z wyspecjalizowaną organizacją odzysku sprzętu elektronicznego ZUK Elzab S.A. w celu **zapewnienia maksymalnego odzysku zużytych urządzeń** wycyfrowanych z rynku;
- **ograniczenie produkcji odpadów** poprzez współpracę z Organizacją Odzysku Opakowań, udział w kampaniach edukacyjnych dotyczących recyklingu i odzysku odpadów opakowaniowych oraz ich

wpływu na środowisko, sprzedaż większości oprogramowani spółki Insoft sp. z o.o. wyłącznie w formie elektronicznej, udział w programie odbioru zużytych kartridżów do drukarek, opracowanie instrukcji i procedur utylizacji odpadów oraz systematyczne szkolenia pracowników w tym zakresie;

- **selektywna zbiórka elektrośmieci i akumulatorów.**

Miarą pomagającą Zarządowi jednostki dominującej w zarządzaniu zgodnością z regulacjami środowiskowymi jest wskaźnik opłat środowiskowych (WOŚN) obliczany jako iloraz całkowitej wysokości opłat środowiskowych w danym roku i przychodu netto ze sprzedaży w danym roku.

*Wskaźnik własny (WOŚN)*

Wskaźnik opłat środowiskowych w 2020 roku
0,03%

[307-1]

Całkowita wysokość opłat środowiskowych wynikających z obowiązujących przepisów prawa jest nieznacząca w stosunku do osiągniętych przychodów ze sprzedaży netto, zaś o odpowiedzialności Grupy w tym zakresie świadczy fakt, że w 2020 r. nie nałożono na nią żadnych kar pieniężnych ani sankcji niefinansowych wynikających z naruszenia przepisów lub regulacji dotyczących ochrony środowiska.

*Wskaźnik własny (IKŚN)*

Całkowita liczba kar za naruszenia przepisów ochrony środowiska naturalnego
0

*Wskaźnik własny (WKŚN)*

Całkowita wartość kar za naruszenia przepisów ochrony środowiska naturalnego
0

Główny wpływ na środowisko naturalne rozpoznano w zakresie prowadzenia działalności operacyjnej (zakłady produkcyjne w Warszawie, Zabrze, Nowym Sączu) oraz w zakresie wykorzystywania sprzętu elektronicznego.

[102-11]

Zagadnienia związane z ochroną środowiska w kontekście działalności produkcyjnej są regulowane przez Księgę Zarządzania Jakością obowiązującą w jednostce dominującej, a dla zakładu produkcyjnego w Warszawie w Zintegrowanym Systemie Zarządzania obowiązującym w Enigma SOI sp. z o.o.

W ZUK Elzab S.A. zagadnienia związane z ochroną środowiska w kontekście organizacji produkcyjnej są regulowane przez SZJ ISO 9001:2015. Ujmuje to procedura projektowania nowego wyrobu, jako dane wejściowe, gdzie jednym z wymogów jest Dyrektywa Parlamentu Europejskiego i Rady 2011/65/UE z dnia 8 czerwca 2011 r. RoHS. Zgodnie z tym wymogiem realizowane są zakupy surowców do produkcji. Wymóg dyrektywy unijnej jest również opisany w procedurze zaopatrzenia w materiały i komponenty.

W ramach planowania procesu produkcyjnego spółki Grupy zidentyfikowały wszystkie substancje i preparaty chemiczne oraz oszacowały ich wpływ na bezpieczeństwo pracy i środowisko naturalne. Zasady postępowania przy posługiwaniu się i używaniu substancji i preparatów chemicznych zostały zapisane w instrukcjach BHP. Określają one w szczególności:

- najważniejsze właściwości substancji,
- tryb udzielania pierwszej pomocy,
- stosowane środki ochrony osobistej (w tym odzież ochronną),
- postępowanie awaryjne,
- postępowanie w przypadku pożaru,
- zasady składowania, przechowywania oraz dezaktywacji środków i substancji chemicznych.

Grupa Kapitałowa Comp zgodnie z obowiązującym prawem podlega audytowi, który ma weryfikować podejście Grupy do zarządzania ryzykiem wynikającym z jej działalności i jej wpływu na środowisko.

Ze względu na rodzaj prowadzonej działalności, w świetle przepisów dotyczących ochrony środowiska Grupa jest wprowadzającym sprzęt elektryczny i elektroniczny, baterie oraz opakowania na rynek polski. W zakresie ograniczania wpływu na środowisko naturalne Grupa prowadziła m.in. odpowiednią utylizację sprzętu elektronicznego oraz innych odpadów. Realizując to zadanie Grupa stosuje się do przepisów prawa, w szczególności zaś do:

- ustawy z dnia 11 września 2015 r. o zużytych sprzęcie elektrycznym i elektronicznym (t.j. Dz.U. z 2020 r. poz. 1893 ze zm.);
- ustawy z dnia 13 czerwca 2013 r. o gospodarce opakowaniami i odpadami opakowaniowymi (t.j. Dz.U. z 2020 r. poz. 1114 ze zm.);
- ustawy z dnia 24 kwietnia 2009 r. o bateriach i akumulatorach (t.j. Dz.U. z 2020 r. poz. 1850 ze zm.);
- ustawy z dnia 14 grudnia 2012 r. o odpadach (t.j. Dz.U. z 2020 r. poz. 797 ze zm.);
- ustawy z dnia 27 kwietnia 2001 r – Prawo ochrony środowiska (t.j. Dz.U. z 2020 r. poz. 1219 ze zm.).

Współpraca Grupy z organizacją odzysku zapewnia osiągnięcie poziomów zbiórki zużytego sprzętu i opakowań, które wynikają z wyżej wymienionych aktów prawnych, a także spełnianie stosownych obowiązków w dziedzinie sprawozdawczości.

Grupa podejmuje działania na rzecz przestrzegania przepisów ochrony środowiska, wypełniając nałożone na siebie obowiązki dotyczące posiadania stosownych umów na odbiór odpadów i ścieków oraz dokonywania opłat środowiskowych.

W zakresie transportu i unieszkodliwiania odpadów Grupa współpracuje wyłącznie z uprawnionymi podmiotami, posiadającymi środki techniczne pozwalające na gospodarowanie przekazanymi odpadami w sposób bezpieczny dla ludzi i środowiska naturalnego.

Biorąc pod uwagę specyfikę działalności Grupy, w szczególności różne charaktery jednostek w jej strukturze, a także wypracowane w Grupie sposoby zarządzania obszarem środowiskowym, Zarząd jednostki dominującej nie podjął decyzji o wypracowaniu oddzielnej polityki środowiskowej.

## 5.1. Materiały i surowce

[103-1, 103-2, 103-3 Materiały i surowce]

Jako wprowadzający sprzęt elektryczny i elektroniczny, baterie oraz opakowania na rynek polski, Grupa podlega w szczególności następującym aktom prawnym:

- ustawy z dnia 11 września 2015 r. o zużytych sprzęcie elektrycznym i elektronicznym (t.j. Dz.U. z 2020 r. poz. 1893 ze zm.);
- ustawy z dnia 13 czerwca 2013 r. o gospodarce opakowaniami i odpadami opakowaniowymi (t.j. Dz. U. z 2020 r., poz. 1114 ze zm.);
- ustawy z dnia 24 kwietnia 2009 r. o bateriach i akumulatorach (t.j. Dz. U z 2020 r. poz. 1850 ze zm.);
- ustawy z dnia 14 grudnia 2012 r. o odpadach (t.j. Dz. U. z 2020 r. poz. 797 ze zm.);
- ustawy z dnia 27 kwietnia 2001 r - Prawo ochrony środowiska (t.j. Dz. U. z 2020 r. poz. 1219 ze zm.).

Z punktu widzenia wpływu na środowisko, Grupa wprowadza na rynek duże ilości sprzętu, opakowań oraz baterii i akumulatorów. Współpraca spółek Grupy z organizacjami odzysku zapewnia osiągnięcie poziomów zbiórki zużytego sprzętu i opakowań, które wynikają z wyżej wymienionych aktów prawnych, a także wypełnianie obowiązków w dziedzinie sprawozdawczości określonych w w/w aktach prawnych.

Poniższe zestawienia zostały sporządzone na podstawie danych poszczególnych spółek Grupy posiadających swoje siedziby i działających na terytorium Polski. Zestawienia odnoszą się do wymaganych poziomów zbierania.

<b>Masa opakowań/papier i tektura wprowadzonych do obrotu na terytorium kraju w 2020 r.</b>			
<b>Comp S.A./ ZUK Elzab S.A.</b>			
	Masa (kg)	Wymagany poziom recyklingu/odzysku	Osiągnięty poziom recyklingu/odzysku
Opakowania poddane recyklingowi	168 018,00	56%	56%
Opakowania poddane odzyskowi	183 020,00	61%	61%

[301-1]

Na potrzeby pakowania produktów Grupa sięga wyłącznie po materiały podlegające recyklingowi. W 2020 r. do tego celu wykorzystano 62 t kartonu, 0,069 t papieru oraz 8 t tworzyw sztucznych (w sumie 72 t). Powyższe dane pozyskano na podstawie zleceń produkcyjnych.

W spółce ZUK Elzab z kolei wykorzystywano 11 252 t materiałów koniecznych do produkcji, niebędących jednocześnie składnikami końcowych produktów.

Powiązane materiały procesowe	Jednostka	Masa [t]
Azot	[t]	85,00
Argon czysty (50/200 butla) - jednostka miar	[szt.]	119,00
Oleje - jednostka miar	[l]	10 590,00
Kleje - jednostka miar	[szt.]	128,00
Żywiec - jednostka miar	[kg]	330,00

## 5.2. Paliwa i energia

[103-1, 103-2, 103-3 Energia]

W Grupy Kapitałowej Comp energia jest zużywana przede wszystkim w działalności operacyjnej zakładów produkcyjnych w Zabrze oraz w Nowym Sączu. Korzystanie z floty pojazdów łączy się z wykorzystaniem energii pochodzącej ze spalania benzyny i oleju napędowego.

Analizy zużycia energii są dokonywane na podstawie danych sprawozdawczych sporządzanych zgodnie z obowiązującymi w tym zakresie przepisami, w tym na podstawie sprawozdania bilansowego nośników energii i infrastruktury ciepłowniczej G-02b. Poniższe zestawienie zostało sporządzone na bazie danych całościowych dotyczących zużycia paliw i energii w poszczególnych spółkach Grupy na podstawie danych sprawozdawczych pozostających w posiadaniu Grupy.

[302-1]

Całkowite zużycie energii pochodzącej ze źródeł nieodnawialnych w Grupie Kapitałowej Comp w 2020 r. Comp S.A./ ZUK Elzab S.A./Insoft sp. z o.o./Enigma SOI sp. z o.o.		
Gaz ziemny i koksowniczy	GJ	1 888,80
Olej opałowy	GJ	284,46
Paliwa ciekłe	GJ	11 188,31

Całkowite zużycie energii w Grupie Kapitałowej Comp S.A. w 2020 r. Comp S.A./ ZUK Elzab S.A./Insoft sp. z o.o./Enigma SOI sp. z o.o.		
Energia elektryczna	GJ	5 892,99
Energia cieplna	GJ	8 341,70

## 5.3. Odpady i ścieki

Zgodnie z przepisami sporządzanie sprawozdań dotyczących gospodarowania odpadami odbywa się w terminie do 15 marca każdego roku. Poniższe tabele prezentują osiągnięty poziom zbierania, odzysku i recyklingu.

Wskaźnik własny

Masa sprzętu wprowadzonego do obrotu na terytorium Polski w 2020 r. Comp S.A./ ZUK Elzab S.A./ Enigma SOI sp. z o.o.				
Rodzaj sprzętu	Masa (kg)	Średnioroczna masa będąca podstawą do obliczeń za 2020 r. (kg)	Wymagany poziom zbierania	Osiągnięty poziom zbierania
Sprzęt wielkogabarytowy, którego którykolwiek z zewnętrznych wymiarów przekracza 50 cm (grupa IV)	27 832,00	36 330,89	60%	60%
Sprzęt małogabarytowy, którego żaden z zewnętrznych wymiarów nie przekracza 50 cm (grupa V)	178 919,58	123 516,77	60%	60%

Małogabarytowy sprzęt informatyczny i telekomunikacyjny, którego żaden z zewnętrznych wymiarów nie przekracza 50 cm (grupa VI)	84 352,15	217 126,50	60%	60%
--	-----------	------------	-----	-----

Wskaźnik własny

Masa baterii i akumulatorów wprowadzonych do obrotu na terytorium Polski w 2020 r. Comp S.A./ ZUK Elzab S.A.				
	Masa (kg)	Średnioroczna masa będąca podstawą do obliczeń za 2020 r. (kg)	Wymagany poziom zbierania	Osiągnięty poziom zbierania
Baterie i akumulatory	89 119,54	40 909,71	45%	45%

#### 5.4. Pozostałe aspekty bezpośredniego i pośredniego oddziaływania na środowisko

Grupa dba, aby jej działania były zgodne z prawem i regulacjami środowiskowymi.

Obowiązujące przepisy nakładają na Grupę obowiązek uiszczania opłat środowiskowych oraz ponoszenia dodatkowych kosztów związanych ze spełnianiem wymogów w zakresie ochrony środowiska. W 2020 r. Grupa musiała ponieść następujące opłaty i koszty:

- opłaty rejestrowe na rzecz Ministerstwa Środowiska,
- opłaty środowiskowe za emisję dotyczącą samochodów,
- koszty umów na odbiór i utylizację odpadów,
- koszty finansowania publicznych kampanii edukacyjnych poświęconych bateriom i akumulatorom.

Całkowita wysokość opłat środowiskowych uiszczonych przez Grupę w 2020 r. wyniosła 248 tys. zł.

### 6. Zarządzanie obszarem pracowniczym

#### 6.1 Zatrudnienie

[103-1, 103-2, 103-3 Zatrudnienie]

Zaangażowanie pracowników stanowi podstawę sukcesu rynkowego Grupy Kapitałowej Comp. By rozwijać ich potencjał Grupa inwestuje w programy szkoleniowe i zapewnia możliwość udziału w ciekawych projektach w nowoczesnym technologicznie środowisku.

Zarządy spółek w Grupie zdają sobie sprawę, że zagadnienia związane z zatrudnianiem pracowników, ich rozwojem oraz właściwym środowiskiem pracy są kluczowe dla długoterminowego rozwoju spółek. Dlatego celem strategicznym Grupy jest pozyskiwanie i utrzymywanie najbardziej wartościowych pracowników oraz wzmocnienie pozytywnego wizerunku jako pracodawcy. Ma to również zapobiec utracie trudnych do zastąpienia kluczowych specjalistów, co mogłoby prowadzić do opóźnień w realizacji zobowiązań Grupy wobec klientów czy też w rozwoju własnych produktów.

W trosce o swoją kadrę Grupa oferuje jej konkurencyjne warunki pracy i płacy. Spółki tworzą i wdrażają efektywne systemy motywacyjne, budują więzi pomiędzy organizacją a pracownikami oraz monitorują rynek pracy, aby w porę reagować na działania konkurencji.

Dodatkowo, Zarządy spółek elastycznie i efektywnie zarządzają zespołami pracowników, na bieżąco optymalizując ich wykorzystanie w projektach biznesowych i w wewnętrznych projektach badawczo-rozwojowych. Jednocześnie dążą do stabilności zatrudnienia oraz stabilności zespołów pracowniczych.

Grupa nie prowadzi na szeroką skalę współpracy z agencjami zatrudnienia ani nie korzysta z usług outsourcingu pracowników merytorycznych.

[102-41]

W Grupie Kapitałowej Comp jedynie w spółce ZUK Elzab funkcjonuje jedna organizacja związkowa. Grupa nie ogranicza pracownikom możliwości zrzeszania się. W 2020 roku nie miały miejsca żadne akcje protestacyjne zatrudnionych. Pracownicy nie są objęci umowami zbiorowymi.

Chcąc na bieżąco reagować na ewentualne zmiany prawne podnoszące koszty związane z zatrudnieniem, Grupa stale monitoruje legislację w tym zakresie.

Poszczególne spółki w Grupie prowadzą politykę personalną za pomocą wewnętrznych regulacji. Przykładowo, Regulaminy pracy oraz zasady wynagradzania/regulaminy wynagradzania obowiązują m.in. w Comp S.A., Comp Centrum Innowacji sp. z o.o., ZUK Elzab S.A., Enigma SOI sp. z o.o., Insoft sp. z o.o.

Grupa przestrzega międzynarodowych standardów dotyczących praw człowieka w miejscu pracy oraz międzynarodowych standardów pracy, jak również respektuje i realizuje krajowe przepisy prawa pracy oraz w zakresie bezpieczeństwa i higieny pracy.

Zapisy dotyczące przestrzegania praw człowieka znajdują się przykładowo w Księdze Zarządzania Jakością. Jest to dokument, który wyznacza kierunek działań jednostki dominującej i zapewnia nie tylko ciągłą kontrolę, ale również ciągle doskonalenie w uwzględnionych w niej obszarach. Ujęcie praw człowieka w Księdze Zarządzania Jakością powoduje w opinii Zarządu tej Spółki. brak potrzeby opracowania oddzielnej polityki dotyczącej poszanowania praw człowieka.

W ramach relacji handlowych wszystkie spółki Grupy Kapitałowej Comp S.A. zobowiązane są do działania zgodnie z przyjętymi w Europie i na świecie zasadami ze sfery praw człowieka oraz praw dziecka. Zobowiązują się również do zapewnienia, by podwykonawcy oraz inne osoby, przy pomocy których realizują umowy, przestrzegali tych zasad. Mowa w szczególności o zasadach implementujących Powszechną Deklarację Praw Człowieka, Konwencję OECD o zwalczaniu przekupstwa zagranicznych funkcjonariuszy publicznych w międzynarodowych transakcjach handlowych oraz Konwencję o Prawach Dziecka przyjętą przez Zgromadzenie Ogólne ONZ.

Grupa realizuje politykę personalną poprzez:

- zapewnienie równouprawnienia,
- poprawę warunków pracy, w tym warunków zatrudnienia i wynagrodzeń,
- zapewnienie równego dostępu do oferowanych świadczeń pracowniczych,
- poszanowanie prawa pracowników do informacji i do wyrażania opinii,
- rozwój umiejętności i kompetencji pracowników w formie różnych szkoleń specjalistycznych oraz konsultacji w odniesieniu do poszczególnych stanowisk pracy na wielu poziomach zaawansowania,
- zapewnienie okresowych szkoleń pracowników z zakresu BHP,
- propagowanie wśród pracowników i ich rodzin aktywnego trybu życia poprzez dostęp do różnych akcji związanych ze sportem, w szczególności poprzez organizowane wydarzenia firmowe oraz dofinansowanie programu sportowego,
- pomoc pracownikom i ich rodzinom w przypadku trudnych sytuacji życiowych.

[102-8]

W 2020 r. Grupa zatrudniała 1 197 pracowników (324 kobiet i 867 mężczyzn), spośród których 1 056 osób było zatrudnionych na czas nieokreślony.

Typ zatrudnienia	Kobiety	Mężczyźni
Na czas określony	52	83
Na czas nieokreślony	272	784

Zdecydowana większość osób pracuje w Grupie w pełnym wymiarze godzin, co przedstawia poniższa tabela:

Rodzaj umowy	Kobiety	Mężczyźni
Pełen etat	306	801
Część etatu	20	70

Ze względu na swoją specyfikę, czyli zatrudnianie wysoko wykwalifikowanych pracowników z branży IT, Grupa dopuszcza współpracę na podstawie umów cywilnoprawnych, przy czym nie stosuje umów cywilnoprawnych, które de facto miałyby zastępować umowy o pracę.

[401-1]

W przeliczeniu na pełne etaty w 2020 r. w Grupie zatrudniono 165 nowych pracowników, a ze 193 rozwiązano stosunek pracy. Poniższe tabele pokazują te dane z uwzględnieniem płci i wieku.

Pracownicy zatrudnieni w 2020 r.

Wiek	Kobiety	Mężczyźni
Poniżej 30 lat	25	50
Od 30 do 50 lat	35	47
Powyżej 50 lat	3	5

Pracownicy, z którymi w 2020 r. rozwiązano stosunek pracy

Wiek	Kobiety	Mężczyźni
Poniżej 30 lat	17	39
Od 30 do 50 lat	42	63
Powyżej 50 lat	11	21

Jednym z kluczowych wskaźników efektywności w obszarze miejsca pracy są dla Grupy wskaźniki rotacji pracowników. Obliczane są dwa wskaźniki rotacji: ogółem i zmodyfikowany. Wskaźnik rotacji ogółem (WRO) jest obliczany jako iloraz Całkowitej liczby pracowników, którzy odeszli w ciągu danego roku i Całkowitej liczby pracowników zatrudnionych na koniec danego roku.

Natomiast wskaźnik rotacji zmodyfikowany (WRZ) obliczany jest jako iloraz Całkowitej liczby pracowników, którzy przepracowali mniej niż 2 lata i odeszli w ciągu danego roku i Całkowitej liczby pracowników zatrudnionych na koniec danego roku.

Wskaźnik WRO obrazuje poziom stabilności zespołów pracowniczych, natomiast wskaźnik WRZ mówi o stabilności zespołów pracowniczych w grupie osób o krótkim stażu pracy.

*Wskaźnik własny (WRO)*

Wskaźnik rotacji ogółem dla 2020 r.
16,12%

Wskaźnik ten jest wykorzystywany odpowiednio przez zarządy spółek w ramach działań własnych.

*Wskaźnik własny (WRZ)*

Wskaźnik rotacji zmodyfikowany dla 2020 r.
8,86%

Wskaźnik ten jest wykorzystywany odpowiednio przez zarządy spółek w ramach działań własnych.

Jak wspomniano, z punktu widzenia ciągłości działania organizacji niezwykle istotne jest stabilne, długookresowe zatrudnienie najwyższej klasy specjalistów. Z tego powodu Grupa stale kontroluje poziom wskaźnika stabilizacji (WS). Jest on obliczany jako iloraz Całkowitej liczby pracowników na koniec danego roku, którzy przepracowali mniej niż 2 lata i Całkowitej liczby pracowników zatrudnionych na koniec roku poprzedzającego. Niska wartość tego wskaźnika stanowi o stabilności zespołów pracowniczych w grupie osób o dłuższym stażu pracy.

*Wskaźnik własny (WS)*

Wskaźnik stabilizacji dla 2020 r.
20,59%

Godzenie oczekiwań płacowych pracowników z ekonomicznymi możliwościami organizacji niewątpliwie jest dla Grupy wyzwaniem. W związku z nim Grupa łączy wysokość płac z wynikami pracy oraz przeprowadza okresowe przeglądy wynagrodzeń. Miara pomagającą Zarządowi jednostki dominującej w zarządzaniu tym obszarem jest wskaźnik wydajności pracy (WPE). Jest on obliczany jako iloraz EBITDA w danym roku i Przeciętnego zatrudnienia (liczonego w etatach) w danym roku.

Wskaźnik własny (WPE)

<b>Wydajność pracy (EBITDA)</b>
68 tys. zł/etat

[103-1, 103-2, 103-3 Obecność na rynku]

W zatrudnianiu pracowników Grupa Kapitałowa Comp posługuje się zasobami rynków lokalnych. Dodatkowo jednostka dominująca Comp S.A. stosuje mapę procesów dla Systemu Zarządzania Jakością ISO:9001, w którym uwzględnione są następujące procesy:

- P01-01 Rekrutacja pracowników,
- P01-02 Zmiana zatrudnienia,
- P01-03 Zakończenie zatrudnienia.

[202-2]

Spośród 103 osób zatrudnionych w Grupie na wyższych stanowiskach zarządczych 91% pochodzi z lokalnych społeczności, czyli z województw: mazowieckiego, śląskiego i małopolskiego.

## 6.2. Bezpieczeństwo i higiena pracy

[103-1, 103-2, 103-3 Bezpieczeństwo i higiena pracy]

Zarządy poszczególnych spółek Grupy Kapitałowej Comp dążą do utrzymania wysokich standardów w dziedzinie bezpieczeństwa i higieny pracy. Działania prowadzone przez spółki Grupy w tym celu obejmują zarówno standardowe zagadnienia z zakresu BHP, jak i ochronę przeciwpożarową.

[403-1]

W spółkach Grupy nie wdrożono certyfikowanego systemu zarządzania bezpieczeństwem i higieną pracy. Poszczególne spółki w zakresie BHP stosują w szczególności zapisy:

- Instrukcji stanowiskowych,
- Instrukcji Bezpieczeństwa Pożarowego,
- Księgi Zarządzania Jakością w jednostce dominującej,
- Księgi Zarządzania Jakością w ZUK Elzab S.A.

Rozszerzone procedury BHP obowiązują w Comp S.A. oraz w ZUK Elzab S.A. Procedury te są związane z działalnością produkcyjną obu tych spółek. Przykładowo:

- w Oddziale Nowy Sącz Spółki Comp S.A. obowiązują zapisy:

- Procedura postępowania w przypadku zdarzeń potencjalnie wypadkowych oraz wypadków,
- Badania i pomiary czynników środowiska pracy oraz ocena ryzyka zawodowego,
- Procedura wewnętrznych kontroli warunków pracy,
- Procedura komunikacji wewnętrznej i zewnętrznej w zakresie BHP,
- Procedura identyfikowania sytuacji awaryjnych oraz postępowania na wypadek awarii.

- w ZUK Elzab S.A. obowiązują zapisy:

- Polityka BHP,
- Regulacja - Tabela Przydziału odzieży i obuwia roboczego oraz środków ochrony indywidualnej i środków higieny,
- Procedura oceny ryzyka zawodowego na wszystkich stanowiskach pracy,
- Instrukcja współdziałania pracodawców na tym samym terenie,
- Karty dopuszczenia pracowników firmy obcej na teren ZUK Elzab S.A.,
- Procedura w sprawie przeprowadzania badań na zawartość alkoholu,
- Procedura zgłaszania zdarzeń potencjalnie wypadkowych.

[403-8]

Bezwzględne przestrzeganie obowiązujących przepisów BHP obowiązuje wszystkich pracowników Grupy Kapitałowej Comp bez względu na formę zatrudnienia, a więc osoby zatrudnione na podstawie umowy o pracę oraz nieobjęte stosunkiem pracy. Dbałość o bezpieczeństwo i higienę pracy dotyczy również osób spoza kadry



Grupy. Przykładem mogą być zasady postępowania w razie wypadku, które obowiązują wszystkie osoby (w tym praktykantów, stażystów czy wolontariuszy), na wszystkich stanowiskach, przy każdym procesie pracy i w każdym miejscu jej wykonywania. Zagadnienia nieobjęte procedurami (np. zasady szkoleń w dziedzinie BHP) są regulowane w innym trybie zgodnie z przepisami prawa pracy, np. na drodze zarządzeń lub innych aktów wewnętrznych.

[403-3]

Pracownicy służby BHP w Grupie Kapitałowej Comp w swoich codziennych działaniach zobowiązani są do przestrzegania wymagań normy PN-N-18001:2004. Służba działa w oparciu o uregulowania Kodeksu pracy, a szczególnie w oparciu o Rozporządzenie Rady Ministrów z dnia 2 września 1997 r. w sprawie służby bezpieczeństwa i higieny pracy.

W poszczególnych spółkach Grupy zatrudnieni są eksperci posiadający odpowiednie kwalifikacje, by zajmować się ogółem spraw związanych z BHP i bezpieczeństwem pożarowym. Posiadają odpowiednie uprawnienia i kwalifikacje do zajmowania się tymi tematami.

[403-2]

W Grupie Kapitałowej Comp zagrożenia są identyfikowane poprzez: wypełnianie list kontrolnych, zapoznawanie się z dokumentami (instrukcje obsługi urządzeń, karty charakterystyki substancji niebezpiecznych, protokoły wykonanych pomiarów), przeglądy i kontrole miejsc pracy, obserwację czynności wykonywanych na stanowiskach pracy. Co 3-4 lata prowadzona jest ocena ryzyka zawodowego. Procesy te są opisane procedurami i zgodne z przepisami prawa pracy.

W Spółce ZUK Elzab wyodrębniono następujące procesy do identyfikacji zagrożeń i oceny ryzyk: określanie odpowiedzialności i uprawnień poszczególnych pracowników w zakresie działań na rzecz BHP, listy kontrolne o audyty BHP, analiza dokumentacji techniczno – ruchowych i instrukcji, monitorowanie istniejących potencjalnych niezgodności, pomiary środowiska pracy.

Grupa dba o podnoszenie świadomości i kwalifikacji pracowników oraz zapewnia im dostęp do wiedzy z zakresu BHP (np. poprzez konsultacje), by zapewnić wysoką jakość procesów. Tym samym wpływa na kształtowanie kultury bezpieczeństwa i higieny pracy.

Pracownicy Grupy mogą zgłaszać zdarzenia potencjalnie wypadkowe oraz inne niebezpieczeństwa do przełożonego lub bezpośrednio do służby BHP drogą mailową lub telefonicznie. O tym prawie i jednocześnie obowiązku są informowani w ramach szkoleń w dziedzinie BHP. Pracowników przekazujących takie informacje chronią przed ewentualnymi represjami zapisy Kodeksu pracy.

W Grupie zostały zidentyfikowane i są na bieżąco nadzorowane czynniki środowiska pracy, które mogą mieć wpływ na bezpieczeństwo pracowników. Nadzorowanie czynników środowiska pracy odbywa się poprzez:

- śledzenie zmian w przepisach dotyczących BHP oraz wdrażanie ich w Grupie,
- okresowe przeglądy środowiska pracy oraz zlecenie pomiarów czynników szkodliwych dla zdrowia,
- analizowanie okoliczności wypadków przy pracy oraz podejmowanie odpowiednich działań zapobiegawczych,
- ocenę ryzyka zawodowego i informowanie pracowników o istniejących zagrożeniach,
- zaopatrywanie pracowników w odpowiednią odzież roboczą i ochronną, jeśli jest to wymagane,
- podnoszenie świadomości pracowników poprzez wstępne i okresowe szkolenia z dziedziny BHP,
- kierowanie pracowników na wstępne, okresowe i kontrolne badania lekarskie,
- przeglądy zagrożeń oraz ocenę ryzyka zawodowego na poszczególnych stanowiskach pracy w ramach nadzorowania czynników środowiska pracy.

Zgłoszenie zdarzenia potencjalnie wypadkowego jest podstawą do przeprowadzenia postępowania identycznego jak postępowanie powypadkowe, mające na celu ustalenie przyczyn i okoliczności incydentu oraz wprowadzenie działań korygujących i profilaktycznych, po których zastosowaniu dokonuje się ponownej oceny i analizy ryzyka zawodowego w obszarze, w którym miał miejsce incydent. Przykładowo proces ten w jednostce dominującej jest nadzorowany i certyfikowany w ramach Systemu Zarządzania Jakością.

Wypadki przy pracy stanowią dla Grupy Kapitałowej Comp istotne ryzyko w obszarze miejsca pracy. Wszyscy pracownicy Grupy są zobowiązani do bezwzględnego przestrzegania obowiązujących przepisów BHP, co jest wyrazem osobistej odpowiedzialności za siebie i za współpracowników. Wypadki przy pracy badają zgodnie z obowiązującymi przepisami powoływane komisje wypadkowe. Protokoły ustalania okoliczności i przyczyn wypadków są zatwierdzane przez pracodawcę.

[403-9]

Wskaźnik (WPO)

<b>Liczba wypadków przy pracy ogółem w 2020 roku</b>
4

Wskaźnik (WPS)

<b>Liczba śmiertelnych wypadków przy pracy ogółem w 2020 roku</b>
0

[403-6]

W Grupie Kapitałowej Comp podejmowane są działania, które mają przysłużyć się zdrowiu pracowników. Pracownicy poszczególnych spółek mają możliwość skorzystania z prywatnej opieki medycznej na podstawie umowy z zewnętrzną firmą.

Przykładowo w jednostce dominującej badaniami z zakresu medycyny pracy objęci są wszyscy pracownicy, natomiast dostęp do pozostałych świadczeń medycznych jest dobrowolny. Pakiety są częściowo finansowane przez pracodawcę. Zakres opieki medycznej obejmuje dostęp do lekarzy POZ, lekarzy specjalistów, diagnostyki, rehabilitacji, zabiegów ambulatoryjnych, prowadzenia ciąży, szczepień oraz dodatkowych programów profilaktycznych, wizyt domowych. W Oddziale Nowy Sącz realizowane są programy profilaktyczne „Zdrowa kobieta” i „Zdrowy mężczyzna”, które obejmują konsultacje z lekarzami POZ i specjalistami, przeglądy stomatologiczne, badania laboratoryjne, badania obrazowe, badania czynnościowe. Program rozpoczyna się i kończy wizytą u lekarza internisty.

W pozostałych spółkach Grupy, oprócz działań zgodnych z umowami dotyczącymi profilaktycznych badań z zakresu medycyny pracy, oferowane są:

- szczepienia ochronne przeciwko grypie oraz inne w zależności od potrzeb,
- dodatkowe ubezpieczenia medyczne,
- refundacje wybranych usług medycznych.

We wcześniejszych latach spółki Comp, ZUK Elzab, Enigma SOI promowały zdrowy i aktywny styl życia poprzez współfinansowanie zaangażowania pracowników w różne dyscypliny sportowe, takie jak siatkówka, kolarstwo, kolarstwo górskie, bieganie, triathlon, modelarstwo lotnicze, strzelectwo sportowe i myśliwskie, skoki spadochronowe, wspinaczka górską, żeglarstwo, nurkowanie, hokej czy piłka nożna. W 2020 r. współfinansowanie zostało zawieszono, co było wymuszone pandemią COVID-19. Spółki mają w planach wznowienie wsparcia, gdy tylko będzie to bezpieczne.

Dodatkowo zwyczajowo pracownicy korzystają z dofinansowania aktywności sportowo-rekreacyjnej ze środków Zakładowego Funduszu Świadczeń Socjalnych. Fundusz ten funkcjonuje w następujących spółkach Grupy: Comp S.A., Enigma SOI sp. z o.o., ZUK Elzab S.A. oraz Insoft sp. z o.o. W 2020 r. świadczenia zostały wstrzymane ze względu na pandemię COVID-19.

Ponadto zatrudnieni mają możliwość przystąpienia do grupowego ubezpieczenia pracowniczego.

### 6.3. Rozwój i edukacja

[103-1, 103-2, 103-3 Szkolenia i edukacja]

Grupa Kapitałowa Comp umożliwia pracownikom podnoszenie kompetencji zawodowych poprzez udział w szkoleniach. Poszczególne spółki inwestują w szkolenia pracownicze, opłacają studia podyplomowe i refundują kursy językowe. Pracownicy Grupy mają możliwość uzyskania dofinansowania do studiów podyplomowych, o ile ich tematyka jest związana z zajmowanym stanowiskiem i zakresem obowiązków.

W jednostce dominującej (w Oddziale Nowy Sącz) funkcjonuje Polityka Szkoleniowa oraz Plan szkoleń. Celem Polityki Szkoleniowej jest podnoszenie wiedzy i kompetencji kadry.

Grupa ma świadomość, że umożliwienie pracownikom rozwoju zawodowego zwiększa jakość i efektywność świadczonej przez nich pracy.

[404-2]

Pracownicy Grupy, kierując się potrzebami wynikającymi z realizowanych zadań i prowadzonych projektów, w roku 2020 uczestniczyli w licznych szkoleniach specjalistycznych. Były to wewnętrzne i zewnętrzne szkolenia produktowe, informatyczne, językowe (jęz. angielski), księgowo i finansowe (podatek VAT i CIT, ulga BR, IP Box, aktualizacja krajowego i międzynarodowego prawa bilansowego, badanie skonsolidowanego sprawozdania finansowego, przychody ze sprzedaży, nowy plik JPK VAT), handlowe (międzynarodowy obrót produktami podwójnego zastosowania), z zakresu obowiązków informacyjnych spółki giełdowej, dotyczące sprzedaży i obsługi klienta oraz z zakresu ochrony danych osobowych. Formą podnoszenia kwalifikacji był także udział w studiach podyplomowych z zakresu cyberbezpieczeństwa.

W Spółce Enigma SOI przygotowano dodatkowo program szkoleniowy złożony z modułów dostosowanych do zidentyfikowanych potrzeb w zespołach sprzedażowych dotyczący m.in. nawiązywania i utrzymywania relacji z klientami, praktycznego wykorzystania wartości oferowanych produktów, analizy potrzeb klientów czy negocjacji.

Grupa ma świadomość, że aby zapewnić sprawne funkcjonowanie przedsiębiorstwa w dłuższej perspektywie, niezbędna jest nieustanna troska o ciągłość kompetencji. Grupa realizuje programy stażowe dla studentów, a także dla uczniów szkół średnich. Poza unormowanymi pisemnie umowami o praktyki studenckie Grupa współpracuje ze studentami na podstawie umów cywilnoprawnych.

#### 6.4. Zarządzanie różnorodnością

[103-1, 103-2, 103-3 *Niedyskryminowanie*]

Dla organizacji istotne jest tworzenie równych szans dla wszystkich pracowników, którzy ze względu na swoją szczególną sytuację mogą doznawać nierówności. Doświadczenia Grupy świadczą, że są to przede wszystkim osoby z niepełnosprawnością oraz kobiety i mężczyźni powracający do pracy po urlopie rodzicielskim.

W 2020 r. do pracy po urlopie o charakterze rodzicielskim wróciło 10 pracowników. Odnotowano 2 przypadki rezygnacji z pracy po urlopie rodzicielskim.

Grupa w 2020 r. zatrudniała 21 osób z niepełnosprawnością. Wszystkie one były zatrudnione na stałe, a ich stanowiska pracy zostały dostosowane do ich potrzeb. Ponadto Grupa realizuje wskazania orzeczeń o stopniu niepełnosprawności dotyczące odpowiedniego charakteru zatrudnienia, szkoleń i wsparcia w egzystencji. Składki na PFRON odprowadzone przez Grupę w raportowanym okresie wyniosły łącznie ok. 1 300 tys. zł.

Grupa nie zatrudniała w 2020 r. żadnych obcokrajowców. W firmie nie było więc zatrudnionych pochodzących z krajów znajdujących się w gorszej sytuacji ekonomicznej lub z krajów, w których uprawdopodobnione jest łamanie praw człowieka.

W obszarze przeciwdziałania mobbingowi i dyskryminacji Grupa Kapitałowa Comp koncentruje się na bieżącej realizacji stosownych zasad zawartych w Kodeksie pracy. W jednostce dominującej wdrożono także Wewnętrzną Politykę Antydyskryminacyjną i Wewnętrzną Politykę Antymobbingową.

[406-1]

W 2020 r. w Grupie Kapitałowej Comp nie zgłoszono żadnych zdarzeń związanych z mobbingiem, dyskryminacją lub molestowaniem.

Grupa nie przeprowadza audytów pod kątem przeciwdziałania dyskryminacji u swoich podwykonawców i dostawców, lecz podlega audytom przeprowadzanym przez swoich partnerów.

## 7. Zarządzanie obszarem społecznym

### 7.1. Działalność społeczna

[Wskaźnik własny]

Grupa Kapitałowa Comp wspiera organizacje pozarządowe oraz instytucje publiczne, kierując się w szczególności kryterium użyteczności społecznej.

Grupa prowadzi działania społeczne ukierunkowane na pomoc dzieciom i młodzieży w zdobyciu kompetencji, mających pomóc im w przyszłości zdobyć pożądane umiejętności i wyrównujące szanse w dostępie do edukacji. Główny zakres działalności ukierunkowany jest na udzielanie wszelkiego rodzaju pomocy osobom potrzebującym, w tym dzieciom z niepełnosprawnością oraz dzieciom z uboższych środowisk za pośrednictwem organizacji „non-profit”.

W 2020 r. przekazała łącznie 162 tys. zł następującym podmiotom:

- Domowi Dziecka w Chotomowie,
- Fundacji Szczęśliwe Dzieciństwo,
- Fundacji Dziecięca Fantazja,
- Fundacji Rodzin Adopcyjnych,
- osobom fizycznym w formie celowych darowizn,
- Stowarzyszenie "Nasze Dzieci",
- Fundacja „ALEKlasa”,
- Rehabiliium – Klinika Zdrowej Postawy,
- Fundacja „Ofiaruj serce” z Chorzowa,
- Ochotnicza Straż Pożarna – Zabrze Makoszowy,
- Szkoła podstawowa nr 33 w Zabrzu,
- Samodzielny Publiczny Zakład Opieki Zdrowotnej Szpital Specjalistyczny nr 1 w Bytomiu.

Grupa prowadzi też działania w zakresie sponsoringu wewnętrznego oraz zewnętrznego. W ramach sponsoringu wewnętrznego realizowany jest program „COMP Wspieramy Pasję”, opisany w sekcji dotyczącej zdrowia pracowników. W ramach sponsoringu zewnętrznego Grupa wspierała inicjatywy integrujące kadre oraz budujące więzi z lokalnymi społecznościami. Ponadto, ZUK Elzab S.A. od 2018 r. wspiera oddolną inicjatywę pracowników #elzabactiveteam, w ramach której pracownicy biorą udział w imprezach biegowych, MTB, oraz chodźki Nordic Walking. W ramach sponsoringu wewnętrznego Enigma SOI sp. z o.o. wspiera różne aktywności sportowe swoich pracowników: piłka nożna, siatkówka, koszykówka, planszówki. W 2020 r. wsparcie inicjatyw zostało zawieszona ze względu na pandemię COVID-19.

Z uwagi na niewielki wpływ działalności operacyjnej na społeczności lokalne oraz ograniczony zakres zaangażowania społecznego, Grupa nie zdecydowała się na wdrożenie kompleksowych programów społecznych i prowadzenie długoterminowych działań w sferze zaangażowania społecznego.

### 7.2. Bezpieczeństwo produktów i konsumentów

[103-1, 103-2, 103-3 Zapobieganie niezgodności w zakresie produktów i usług]

Produkty Grupy Kapitałowej Comp (kasy fiskalne i inne urządzenia produkowane w zakładach w Zabrzu i Nowym Sączu) są poddawane kompleksowym procedurom testowania i sprawdzania jakości. Zasady dotyczące kontroli produktów zostały opisane w Księgach Zarządzania Jakością. Grupa przykłada ogromną wagę do procedur, ponieważ jednym z ich zadań jest zapewnienie bezpieczeństwa produktów i konsumentów.

Wyznacznikiem skuteczności procesu kontroli jakości wyrobów jest niewielki odsetek zgłaszanych reklamacji, wynoszący:

- dla Oddziału Nowy Sącz jednostki dominującej (marka Novitus) - 1,5%,
- dla ZUK Elzab S.A. - 5,4%.

[419-1]

W 2020 r. na Grupę nie nałożono żadnych kar pieniężnych ani sankcji niefinansowych z tytułu niezgodności z prawem lub regulacjami w obszarze społeczno-ekonomicznym.

### 7.3. Ochrona prywatności

[103-1, 103-2, 103-3 Prywatność klienta]

Grupa Kapitałowa Comp w trosce o bezpieczeństwo i komfort pracowników respektuje zasady prywatności i poufności ich danych. W Grupie jest prowadzona aktywna ochrona danych osobowych zgodnie z obowiązującymi w tym zakresie przepisami prawa, a wszystkie te dane traktowane są jako poufne. Tylko dane niezbędne do prowadzenia działalności są zbierane i przechowywane przez Grupę, bez ich udostępniania osobom nieuprawnionym. Każdy pracownik ma prawo wiedzieć, jakie jego dane osobowe są przetwarzane przez pracodawcę oraz w każdej chwili może uzyskać dostęp do swoich akt osobowych, jak również wykonywać inne uprawnienia przewidziane przepisami.

W zakresie ochrony danych osobowych w Grupie Kapitałowej Comp obowiązują następujące regulacje wewnętrzne:

- Polityka Bezpieczeństwa Danych Osobowych, obejmująca m.in. procedury postępowania w przypadku naruszenia ochrony danych osobowych, dotyczące dostępu do danych, dokonywania w nich sprostowań i modyfikacji, postępowania z danymi osobowymi utraconymi w formie papierowej;
- Dokumentacja Ochrony Danych Osobowych, w tym rejestr przetwarzania danych osobowych i rejestry kategorii czynności przetwarzania;
- Instrukcja Zarządzania Systemami Informatycznymi służącymi do przetwarzania danych osobowych;
- Polityka Prywatności, stosowana w odniesieniu do stron internetowych.

Grupa wyznaczyła w poszczególnych spółkach osoby odpowiedzialne za kwestie związane z ochroną danych osobowych. Są to:

- Inspektor Ochrony Danych,
- Administrator Systemów Informatycznych,
- Główny Użytkownik/Opiekun Merytoryczny Systemu.

Administrator danych, w celu dochowania należytej staranności, prowadzi rejestr naruszeń w zakresie bezpieczeństwa danych osobowych.

[418-1]

W roku 2020 w Grupie Kapitałowej Comp nie zidentyfikowano uzasadnionych skarg dotyczących naruszeń praw klienta. Zidentyfikowano 1 zdarzenie związane z wyciekiem danych handlowych. W związku z tym firma podjęła niezbędne działania naprawcze, które polegały na inwentaryzacji przetwarzanych przez nią danych osobowych i weryfikacji legalności działań operacyjnych w odniesieniu do tych danych.

[102-55]

### 8. Indeks treści GRI standards:

NR WSKAŹNIKA	NAZWA WSKAŹNIKA	STOPIEŃ RAPORTOWANIA
<b>UJAWNIEŃ PROFILOWE [GENERAL STANDARD DISCLOSURES]</b>		
GRI 102 Wskaźniki profilowe 2016		
<b>Profil organizacji</b>		
GRI 102-1	Nazwa organizacji	Całkowity
GRI 102-2	Główne marki, produkty lub usługi	Całkowity
GRI 102-3	Lokalizacja siedziby głównej organizacji	Całkowity
GRI 102-4	Liczba krajów, w których działa organizacja, i nazwy tych krajów	Całkowity
GRI 102-5	Forma własności i forma prawna organizacji	Całkowity
GRI 102-6	Obsługiwane rynki	Całkowity

GRI 102-7	Skala działalności	Całkowity
GRI 102-8	Informacja o pracownikach	Całkowity
GRI 102-9	Łańcuch wartości	Częściowy
GRI 102-10	Znaczące zmiany w organizacji i jej łańcuchu dostaw	Brak zmian
GRI 102-11	Zasada ostrożności	Całkowity
GRI 102-12	Zewnętrzne inicjatywy przyjęte przez organizację	Całkowity
GRI 102-13	Członkostwo w stowarzyszeniach	Całkowity
<b>Strategia</b>		
GRI 102-14	Oświadczenie kierownictwa najwyższego szczebla	Częściowy
GRI 102-15	Najważniejsze wpływy, jakie organizacja ma na otoczenie, ryzyka i szanse	Częściowy
<b>Etyka i uczciwość</b>		
GRI 102-16	Wartości, zasady, standardy i normy zachowania w organizacji	Całkowity
<b>Zaangażowanie interesariuszy</b>		
GRI 102-40	Lista grup interesariuszy organizacji	Całkowity
GRI 102-41	Odsetek pracowników objętych umowami zbiorowymi	Całkowity
GRI 102-42	Identyfikacja i wybór interesariuszy zaangażowanych przez organizację	Całkowity
GRI 102-43	Podejście do angażowania interesariuszy	Całkowity
GRI 102-44	Kluczowe kwestie i problemy poruszane przez interesariuszy	Całkowity
<b>Informacje o raporcie</b>		
GRI 102-45	Lista podmiotów objętych skonsolidowanym sprawozdaniem finansowym	Całkowity
GRI 102-46	Proces definiowania treści raportu	Całkowity
GRI 102-47	Istotne aspekty zidentyfikowane w procesie definiowania treści raportu	Całkowity
GRI 102-48	Korekty w stosunku do poprzedniego raportu i przyczyny korekt	Nie dotyczy
GRI 102-49	Istotne zmiany w stosunku do poprzedniego raportu	Nie dotyczy
GRI 102-50	Okres raportowania	Całkowity
GRI 102-51	Data publikacji ostatniego raportu	Nie dotyczy
GRI 102-52	Cykl raportowania	Całkowity
GRI 102-53	Kontakt w sprawie raportu	Całkowity
GRI 102-54	Oświadczenie dotyczące raportowania zgodnie z GRI Standards	Całkowity
GRI 102-55	Indeks treści GRI	Całkowity
GRI 102-56	Weryfikacja zewnętrzna	Całkowity
<b>UJAWNIECIA SZCZEGÓŁOWE DOTYCZĄCE ISTOTNYCH TEMATÓW</b>		
<b>Aspekty ekonomiczne</b>		
<b>Wyniki ekonomiczne</b>		
GRI 103 Podejście do zarządzania 2016		
GRI 103-1	Wyjaśnienie tematów zidentyfikowanych jako istotne wraz ze wskazaniem ograniczeń	Całkowity
GRI 103-2	Podejście do zarządzania i jego elementy	Całkowity
GRI 103-3	Ewaluacja podejścia do zarządzania	Całkowity
GRI 201 Wyniki ekonomiczne 2016		
GRI 201-1	Bezpośrednia wartość ekonomiczna wytworzona (przychody) i podzielona (koszty operacyjne, wynagrodzenia, płatności na rzecz inwestorów i państwa, inwestycje społeczne)	Częściowy
<b>Obecność na rynku</b>		
GRI 103 Podejście do zarządzania 2016		

GRI 103-1	Wyjaśnienie tematów zidentyfikowanych jako istotne wraz ze wskazaniem ograniczeń	Całkowity
GRI 103-2	Podejście do zarządzania i jego elementy	Całkowity
GRI 103-3	Ewaluacja podejścia do zarządzania	Całkowity
GRI 202 Obecność na rynku		
GRI 202-2	Procent kierownictwa wyższego szczebla zatrudnionego ze społeczności lokalnej	Całkowity
<b>Zapobieganie korupcji</b>		
GRI 103 Podejście do zarządzania 2016		
GRI 103-1	Wyjaśnienie tematów zidentyfikowanych jako istotne wraz ze wskazaniem ograniczeń	Całkowity
GRI 103-2	Podejście do zarządzania i jego elementy	Całkowity
GRI 103-3	Ewaluacja podejścia do zarządzania	Całkowity
GRI 205 Zapobieganie korupcji 2016		
GRI 205-3	Potwierdzone przypadki korupcji i podjęte działania	Całkowity
<b>Zachowania antykonkurencyjne</b>		
GRI 103 Podejście do zarządzania 2016		
GRI 103-1	Wyjaśnienie tematów zidentyfikowanych jako istotne wraz ze wskazaniem ograniczeń	Całkowity
GRI 103-2	Podejście do zarządzania i jego elementy	Całkowity
GRI 103-3	Ewaluacja podejścia do zarządzania	Całkowity
GRI 206 Zachowania antykonkurencyjne 2016		
GRI 206-1	Kroki prawne podjęte wobec organizacji z powodu naruszeń zasad wolnej konkurencji oraz praktyk monopolistycznych	Całkowity
<b>Aspekty środowiskowe</b>		
<b>Materiały i surowce</b>		
GRI 103 Podejście do zarządzania 2016		
GRI 103-1	Wyjaśnienie tematów zidentyfikowanych jako istotne wraz ze wskazaniem ograniczeń	Całkowity
GRI 103-2	Podejście do zarządzania i jego elementy	Całkowity
GRI 103-3	Ewaluacja podejścia do zarządzania	Całkowity
GRI 301 Materiały i surowce 2016		
GRI 301-1	Wykorzystywane materiały/surowce wg masy lub objętości	Całkowity
<b>Energia</b>		
GRI 103 Podejście do zarządzania 2016		
GRI 103-1	Wyjaśnienie tematów zidentyfikowanych jako istotne wraz ze wskazaniem ograniczeń	Całkowity
GRI 103-2	Podejście do zarządzania i jego elementy	Całkowity
GRI 103-3	Ewaluacja podejścia do zarządzania	Całkowity
GRI 302 Energia 2016		
GRI 302-1	Zużycie energii (elektrycznej, ciepłej, do chłodzenia, pary) wewnątrz organizacji – pochodzącej ze źródeł odnawialnych i nieodnawialnych	Całkowity
<b>Zgodność z regulacjami środowiskowymi</b>		
GRI 103 Podejście do zarządzania 2016		
GRI 103-1	Wyjaśnienie tematów zidentyfikowanych jako istotne wraz ze wskazaniem ograniczeń	Całkowity
GRI 103-2	Podejście do zarządzania i jego elementy	Całkowity
GRI 103-3	Ewaluacja podejścia do zarządzania	Całkowity
GRI 307 Zgodność z regulacjami środowiskowymi		

GRI 307-1	Kwota istotnych kar oraz całkowita liczba sankcji pozafinansowych z tytułu nieprzestrzegania prawa i regulacji dotyczących ochrony środowiska	Całkowity
<b>Aspekty społeczne</b>		
<b>Zatrudnienie</b>		
GRI 103 Podejście do zarządzania 2016		
GRI 103-1	Wyjaśnienie tematów zidentyfikowanych jako istotne wraz ze wskazaniem ograniczeń	Całkowity
GRI 103-2	Podejście do zarządzania i jego elementy	Całkowity
GRI 103-3	Ewaluacja podejścia do zarządzania	Całkowity
GRI 401 Zatrudnienie 2016		
GRI 401-1	Całkowita liczba i wskaźniki zatrudnienia nowych pracowników oraz rotacji pracowników w podziale na grupy wiekowe, płeć i region	Całkowity
<b>BHP</b>		
GRI 103 Podejście do zarządzania 2016		
GRI 103-1	Wyjaśnienie tematów zidentyfikowanych jako istotne wraz ze wskazaniem ograniczeń	Całkowity
GRI 103-2	Podejście do zarządzania i jego elementy	Całkowity
GRI 103-3	Ewaluacja podejścia do zarządzania	Całkowity
GRI 403 BHP 2018		
GRI 403-1	System zarządzania bezpieczeństwem i higieną pracy	Całkowity
GRI 403-2	Identyfikacja zagrożeń, ocena ryzyka i badanie wypadków	Całkowity
GRI 403-3	Służby bezpieczeństwa i higieny pracy	Całkowity
GRI 403-6	Programy promocji zdrowia dla pracowników	Całkowity
GRI 403-8	Pracownicy objęci systemem zarządzania bezpieczeństwem i higieną pracy	Całkowity
GRI 403-9	Urazy związane z pracą	Całkowity
<b>Szkolenia i edukacja</b>		
GRI 103 Podejście do zarządzania 2016		
GRI 103-1	Wyjaśnienie tematów zidentyfikowanych jako istotne wraz ze wskazaniem ograniczeń	Całkowity
GRI 103-2	Podejście do zarządzania i jego elementy	Całkowity
GRI 103-3	Ewaluacja podejścia do zarządzania	Całkowity
GRI 404 Szkolenia i edukacja 2016		
GRI 404-2	Programy rozwoju umiejętności menedżerskich i kształcenia ustawicznego, które wspierają ciągłość zatrudnienia pracowników oraz ułatwiają zarządzanie końcem kariery zawodowej	Częściowy
<b>Niedyskryminowanie</b>		
GRI 103 Podejście do zarządzania 2016		
GRI 103-1	Wyjaśnienie tematów zidentyfikowanych jako istotne wraz ze wskazaniem ograniczeń	Całkowity
GRI 103-2	Podejście do zarządzania i jego elementy	Całkowity
GRI 103-3	Ewaluacja podejścia do zarządzania	Całkowity
GRI 406 Niedyskryminowanie 2016		
GRI 406-1	Całkowita liczba przypadków dyskryminacji (incydentów o charakterze dyskryminacyjnym) i podjętych działań naprawczych	Całkowity
<b>Prywatność klienta</b>		
GRI 103 Podejście do zarządzania 2016		



GRI 103-1	Wyjaśnienie tematów zidentyfikowanych jako istotne wraz ze wskazaniem ograniczeń	Całkowity
GRI 103-2	Podejście do zarządzania i jego elementy	Całkowity
GRI 103-3	Ewaluacja podejścia do zarządzania	Całkowity
GRI 418 Prywatność klienta 2016		
GRI 418-1	Całkowita liczba uzasadnionych skarg dotyczących naruszenia prywatności klienta i utraty danych klientów	Całkowity
<b>Zapobieganie niezgodności w zakresie produktów i usług</b>		
GRI 103 Podejście do zarządzania 2016		
GRI 103-1	Wyjaśnienie tematów zidentyfikowanych jako istotne wraz ze wskazaniem ograniczeń	Całkowity
GRI 103-2	Podejście do zarządzania i jego elementy	Całkowity
GRI 103-3	Ewaluacja podejścia do zarządzania	Całkowity
GRI 419 Zapobieganie niezgodności w zakresie produktów i usług 2016		
GRI 419-1	Kwota istotnych kar oraz całkowita liczba sankcji pozafinansowych z tytułu niezgodności z prawem i regulacjami	Całkowity

[102-52]

**Kontakt w sprawie oświadczenia:** Jarosław Chyła, e-mail: [jaroslaw.chyla@comp.com.pl](mailto:jaroslaw.chyla@comp.com.pl)

Podpisy wszystkich członków Zarządu Comp S.A.

Data	Imię i nazwisko	Funkcja	Podpis
	Robert Tomaszewski	Prezes Zarządu	
	Krzysztof Morawski	Wiceprezes Zarządu	
	Jarosław Wilk	Wiceprezes Zarządu	
	Andrzej Wawer	Wiceprezes Zarządu	