

Sprawozdanie z działalności Rady Nadzorczej spółki działającej pod firmą Comp S.A. wraz z oceną sytuacji Spółki za okres od dnia 1 stycznia do dnia 31 grudnia 2012 roku.

Rada Nadzorcza Comp S.A. w dniu 31 grudnia 2012 r. działała w składzie:

Robert Tomaszewski	- Przewodniczący Rady Nadzorczej,
Tomasz Marek Bogutyn	- Wiceprzewodniczący Rady Nadzorczej,
Sławomir Lachowski	- Członek Rady Nadzorczej,
Włodzimierz Kazimierz Hausner	- Członek Rady Nadzorczej,
Jacek Klimczak	- Członek Rady Nadzorczej,
Arkadiusz Orlin Jastrzębski	- Członek Rady Nadzorczej,
Kajetan Wojnicz	- Członek Rady Nadzorczej.

Do dnia 29 czerwca 2012 roku Komitetu Audytu Rady Nadzorczej Comp S.A. działał w składzie:

Włodzimierz Kazimierz Hausner	- Przewodniczący Komitetu Audytu,
Marcin Wierzbicki	- Członek Komitetu Audytu,
Tomasz Marek Bogutyn	- Członek Komitetu Audytu.

W dniu 31 grudnia 2012 roku Komitet Audytu Rady Nadzorczej Comp S.A. działał w składzie:

Włodzimierz Kazimierz Hausner	- Przewodniczący Komitetu Audytu,
Jacek Klimczak	- Członek Komitetu Audytu,
Tomasz Marek Bogutyn	- Członek Komitetu Audytu.

Stosownie do przepisów art. 382 § 3 Kodeksu spółek handlowych Rada Nadzorcza spółki działającej pod firmą Comp Spółka Akcyjna (dalej również jako „Spółka”) zapoznała się ze sprawozdaniem finansowym Spółki i Grupy Kapitałowej Spółki za rok 2012 oraz z odpowiednimi opiniami biegłego rewidenta i raportami z badania, zarówno co do zgodności z księgami i dokumentami, jak i ze stanem faktycznym, a także ze sprawozdaniem Zarządu z działalności Spółki i Grupy Kapitałowej Spółki za rok obrotowy 2012 oraz propozycją Zarządu w sprawie sposobu pokrycia straty oraz ze sprawozdaniem Komitetu Audytu Rady Nadzorczej z działalności, a także raportem Komitetu Audytu z przeprowadzenia czynności rewizji finansowej sprawozdania jednostkowego i skonsolidowanego za 2012 rok (stanowiącym załącznik do niniejszego sprawozdania).

W 2012 roku obrotowym Rada Nadzorcza wykonała wszystkie obowiązki nałożone na nią przepisami Kodeksu spółek handlowych oraz postanowieniami Statutu Spółki. W realizacji zadań stałego nadzoru w sferze wewnętrznej Spółki i jej przedsiębiorstwa, we wszystkich dziedzinach oraz interesach Spółki, Rada Nadzorcza miała dostęp do niezbędnych materiałów i informacji Zarządu Spółki. Wszystkie czynności nadzorcze Rady były wykonywane kolegialnie.

W okresie sprawozdawczym 2012 roku Rada Nadzorcza odbyła 5 posiedzeń w trybie bezpośrednich spotkań lub telekonferencji z użyciem form elektronicznego przekazu. W okresie tym Rada Nadzorcza podjęła ogółem 24 uchwały.

Rada Nadzorcza spełniła podstawowy, statutowy obowiązek oceny rocznych sprawozdań finansowych i z działalności Zarządu Spółki, zarówno jednostkowych dla Spółki jak i Grupy Kapitałowej Comp S.A. oraz wniosku Zarządu dotyczącego sposobu przeznaczenia zysku oraz złożenia Zwyczajnemu Walnemu Zgromadzeniu Akcjonariuszy rocznego pisemnego sprawozdania z wyników tej oceny a mianowicie:

I. Rada Nadzorcza dokonała oceny przedstawionych przez Zarząd:

- a) sprawozdania Zarządu z działalności Spółki oraz jednostkowego sprawozdania finansowego za 2011 rok,
- b) sprawozdania z działalności Grupy Kapitałowej Comp S.A. oraz skonsolidowanego sprawozdania finansowego za 2011 rok,

w zakresie ich zgodności z księgami i dokumentami, jak i ze stanem faktycznym.

Ponadto Rada Nadzorcza dokonała oceny wniosku Zarządu w sprawie sposobu podziału zysku za okres obrachunkowy od dnia 1 stycznia 2011 r. do dnia 31 grudnia 2011 r. oraz Rada Nadzorcza złożyła Zwyczajnemu Walnemu Zgromadzeniu Akcjonariuszy w czerwcu 2012 r. coroczne sprawozdanie z wyników w/w ocen.

II. Przedmiotowy zakres wykonywanych w 2012 roku zadań Rady Nadzorczej obejmował oprócz ww. podstawowych obowiązków statutowych między innymi następujące zagadnienia:

- a) przegląd ogólnej sytuacji Spółki i nadzór nad realizacją przyjętego na 2012 rok budżetu, jego monitorowanie i analiza wyników ekonomicznych,
- b) nadzór nad współpracą Spółki ze spółkami powiązаныmi kapitałowo,
- c) wybór biegłego rewidenta do dokonania badania sprawozdań finansowych: jednostkowego Spółki i skonsolidowanego Grupy Kapitałowej Comp S.A.,
- d) ustalania warunków współpracy członków Zarządu ze Spółką,
- e) ocenę sytuacji Spółki i Grupy Kapitałowej Comp S.A. za 2011 rok,
- f) opiniowanie uchwał Walnego Zgromadzenia Spółki m.in. w zakresie zbycia zorganizowanej części przedsiębiorstwa Spółki oraz nabycia akcji własnych przez Spółkę,
- g) sprawozdanie z działalności Rady Nadzorczej za 2011 rok.

III. Zmiany w kapitale zakładowym i akcjonariacie w 2012 roku.

W 2012 roku nastąpiły zmiany w stanie posiadania podmiotów posiadających bezpośrednio, lub pośrednio przez podmioty zależne powyżej 5% na Walnym Zgromadzeniu Akcjonariuszy Comp S.A.

Na dzień bilansowy (31 grudnia 2012 roku) wymienieni niżej akcjonariusze posiadali, według wiedzy Zarządu Spółki bezpośrednio lub przez podmioty zależne pakiety powyżej 5% głosów na Walnym Zgromadzeniu Akcjonariuszy Comp S.A.

Akcjonariat Comp S.A. na dzień 31 grudnia 2012 roku

Akcjonariusz	Liczba akcji	% ogólnej liczby akcji	liczba głosów na WZ	% ogólnej liczby głosów na WZ
Jacek Papaj*	817 811	13,82%	817 811	13,82%
Amplico OFE	592 898	10,02%	592 898	10,02%
Comp Centrum Innowacji sp. Z o.o.**	714 124	12,07%	714 124	12,07%
Aviva Investors Poland S.A.	542 442	9,17%	542 442	9,17%
ING OFE	407 504	6,89%	407 504	6,98%
Generali OFE	451 489	7,63%	451 489	7,63%
AEGON OFE	571 918	9,66%	571 918	9,66%
Pozostali akcjonariusze	1 820 002	30,75%	1 820 002	30,75%
Łącznie	5 918 188	100,00%	5 918 188	100,00%

*akcjonariusz pełni funkcję Prezesa Zarządu,

**spółka zależna od Comp S.A.

Stan akcjonariatu Comp S.A. na dzień 31 grudnia 2012 roku uwzględniający brak możliwości wykonywania prawa głosu na WZ przez Comp Centrum Innowacji sp. z o.o.

Akcjonariusz	Liczba akcji	% ogólnej liczby akcji	liczba głosów na WZ	% ogólnej liczby głosów na WZ
Jacek Papaj*	817 811	13,82%	817 811	13,82%
Amplico OFE	592 898	10,02%	592 898	10,02%
Comp Centrum Innowacji sp. z o.o.**	714 124	12,07%	0	0,00%
Aviva Investors Poland S.A.	542 442	9,17%	542 442	9,17%
ING OFE	407 504	6,89%	407 504	6,98%
Generali OFE	451 489	7,63%	451 489	7,63%
AEGON OFE	571 918	9,66%	571 918	9,66%
Pozostali akcjonariusze	1 820 002	30,75%	1 820 002	30,75%
Łącznie	5 918 188	100,00%	5 918 188	100,00%

*akcjonariusz pełni funkcję Prezesa Zarządu

**spółka zależna od Comp S.A.

W okresie od 1 stycznia 2012 roku do 31 grudnia 2012 roku nastąpiły nieznaczne zmiany w stanie posiadania akcji podmiotów posiadających bezpośrednio lub pośrednio przez podmioty zależne powyżej 5 % na Walnym Zgromadzeniu Akcjonariuszy COMP S.A. Zmiany te dotyczyły następujących akcjonariuszy:

• **AVIVA OFE**

Według zawiadomienia, które Zarząd Comp S.A. otrzymał od AVIVA PTE AVIVA BZWBK S.A. z siedzibą w Warszawie w dniu 15 kwietnia 2013 roku, akcjonariusz AVIVA OFE zarządzany przez Amplico PTE S.A. w wyniku kupna akcji Spółki zwiększył swój dotychczas posiadany udział z poziomu 9.85 % głosów do poziomu 10,12 % głosów na WZA Spółki.

Zgodnie z przekazanym zawiadomieniem AVIVA OFE posiadał na dzień 10 kwietnia 2013 roku 598.733 sztuk akcji Spółki, stanowiących 10.12 % kapitału zakładowego Spółki i uprawniających do 598.733 głosów na WZA Spółki, co stanowiło 10.12 % udziału w głosach na WZA Spółki oraz 11.51 % w ogólnej liczbie głosów na WZA (po uwzględnieniu braku możliwości wykonywania prawa głosu na WZ przez Com Centrum Innowacji sp. z o.o.).

Zgodnie z raportem bieżącym Spółki numer 10/2013 z dnia 15 kwietnia 2013 roku, AVIVA OFE posiadał na dzień 9 kwietnia 2013 roku 582.925 sztuk akcji Spółki, co stanowiło 9.85 % kapitału zakładowego Spółki i uprawniało do 582.925 głosów na WZA Spółki, co stanowiło 9.85 % udziału w głosach na WZA Spółki oraz 11.20 % w ogólnej liczbie głosów na WZA Spółki (po uwzględnieniu braku możliwości wykonywania prawa głosu na WZ przez Comp Centrum Innowacji sp. z o.o.).

O ww. zmianach Zarząd Spółki poinformował w raporcie bieżącym 10/2013 z dnia 15 kwietnia 2013 roku.

Informacje w zakresie zmian w okresie od przekazania ostatniego raportu okresowego oparte są na:

- publikowanych raportach rocznych o strukturze własnych aktywów opublikowanych przez Otwarte Fundusze Emerytalne jak i informacji uzyskanych od Powszechnych Towarzystw Emerytalnych;
- liście obecności Akcjonariuszy uprawnionych do uczestnictwa na Nadzwyczajnym Walnym Zgromadzeniu Akcjonariuszy Comp S.A.;
- obowiązku informacyjnym Akcjonariuszy, u których zaszły zmiany w ilości posiadanych akcji Spółki.

Spółki zależne Comp S.A. na 31 grudnia 2012 roku

	udział procentowy Comp S.A. w kapitale	Udział procentowy Comp S.A. w głosach
Pacomp sp. z o.o.	100,00	100,00
Enigma Systemy Ochrony Informacji sp. z o.o.	40,22 (100,00)*	40,22 (100,00)*
Safe Computing sp. z o.o.	100,00	100,00
Meritum - Doradztwo i Szkolenia sp. z o.o.	100,00	100,00
Big Vent S.A.	100,00	100,00
Computer Service Support Beskidy sp. z o.o.	45,54	45,54
Comp Centrum Innowacji sp. z o.o.	100,00	100,00
Insoft sp. z o.o.	52,00	52,00
SCO Retail sp. z o.o.	100,00	100,00
ZUK Elzab S.A.	80,74 (83,90)**	80,45 (83,58)**
Micra Metripond KFT	77,34***	77,04***
Elzab Soft sp. z o.o.	73,41***	73,13***
Przedsiębiorstwo Informatyczne Orhmet sp. z o.o.	83,90***	83,58***

Pay Tel S.A. *****	100,00	100,00
Optimus IC Soft sp. z o.o.*****	51,00	51,00

* wraz z udziałem pośrednim

** pośrednio wraz z akcjami własnymi ZUK Elzab S.A.

***udziały tylko pośrednie

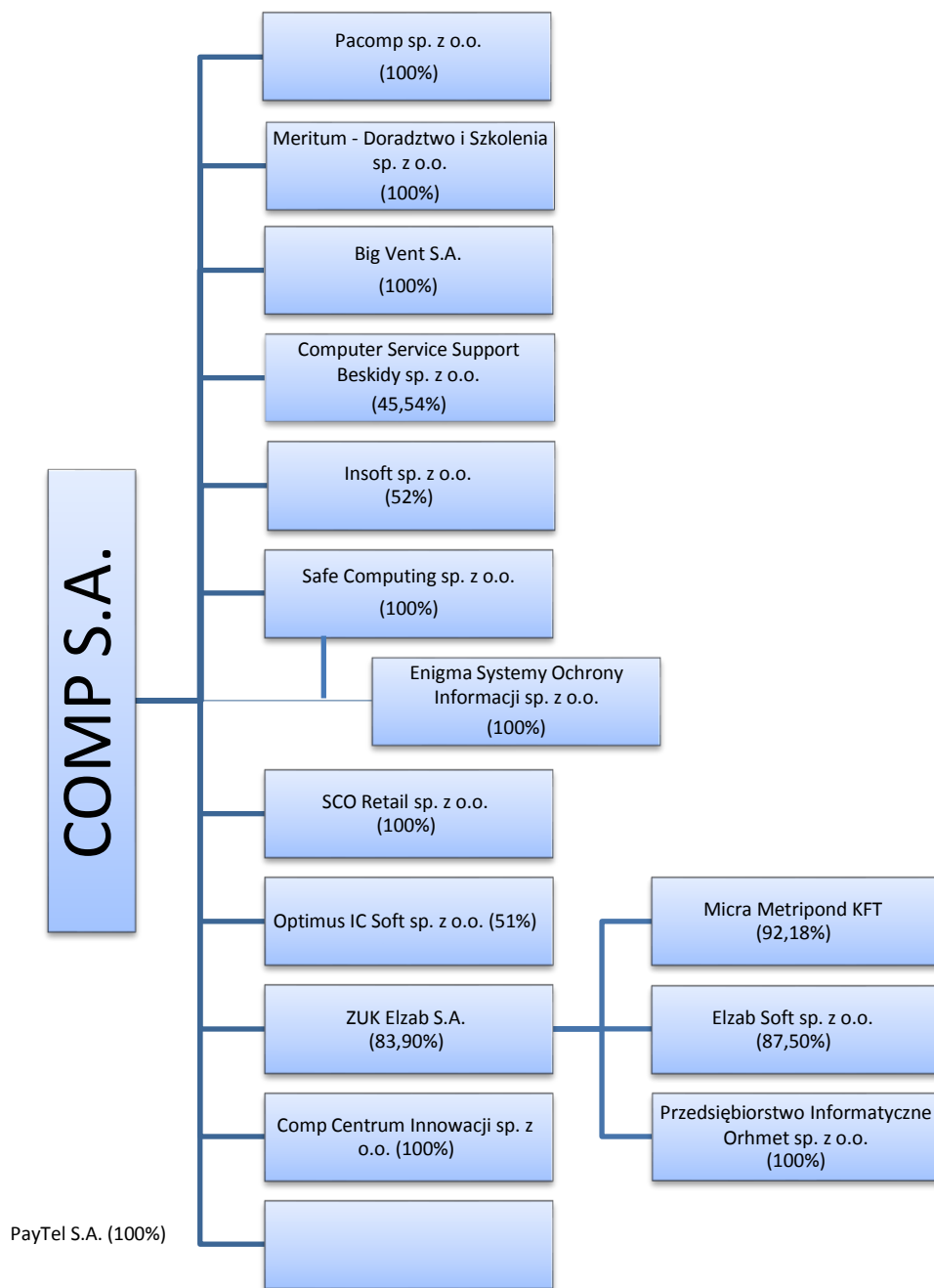
****niekonsolidowana

*****przeznaczona do sprzedaży

Comp S.A. jest podmiotem dominującym w Grupie Kapitałowej Comp S.A., w skład której wg stanu na dzień 31 grudnia 2012 r. wchodziły następujące podmioty:

IV. Grupa Kapitałowa Comp S.A.

Spółki w Grupie Kapitałowej Comp S.A. - stan na dzień 31 grudnia 2012 roku.



Spółki zależne:

Pacomp sp. z o.o. (spółka bezpośrednio zależna od Comp S.A.)

Forma prawna:	spółka z ograniczoną odpowiedzialnością
Siedziba:	02-234 Warszawa, ul. Działkowa 115 a
Sąd Rejestrowy:	Sąd Rejonowy w dla m. st. Warszawy, XIII Wydział Gospodarczy Krajowego Rejestru Sądowego
Nr w Krajowym Rejestrze Sądowym:	0000032546
Statystyczny numer identyfikacyjny REGON:	016084830
Numer identyfikacji podatkowej NIP:	522-24-93-939
Strona internetowa:	www.pacomp.com.pl

Przedmiotem działalności Pacomp sp. z o.o. jest produkcja komputerów i innych urządzeń do przetwarzania informacji.

Comp S.A. jest właścicielem 200 udziałów Pacomp sp. z o.o. co daje 100% udziału w głosach na Zgromadzeniu Wspólników oraz 100% udziału w kapitale zakładowym.

Enigma Systemy Ochrony Informacji sp. z o.o. (spółka bezpośrednio zależna od Comp S.A.)

Forma prawna:	spółka z ograniczoną odpowiedzialnością
Siedziba:	02-230 Warszawa, ul. Jutrzenki 116,
Sąd Rejestrowy:	Sąd Rejonowy dla m.st. Warszawy XIII Wydział Gospodarczy Krajowego Rejestru Sądowego
Nr w Krajowym Rejestrze Sądowym:	0000160395
Statystyczny numer identyfikacyjny REGON:	011149535
Numer identyfikacji podatkowej NIP:	526-10-29-614
Strona internetowa:	www.enigma.com.pl

Przedmiotem działalności spółki działającej pod firmą Enigma Systemy Ochrony Informacji sp. z o.o. jest działalność w zakresie oprogramowania.

Enigma Systemy Ochrony Informacji sp. z o.o. sporządza skonsolidowane sprawozdanie finansowe.

W dniu 31 sierpnia 2012 roku Sąd Rejestrowy zarejestrował połączenie Enigma Systemy Ochrony Informacji sp. z o.o. i M2 Net S.A. (spółka zależna Enigma Systemy Ochrony Informacji sp. z o.o.). Połączenie zostało dokonane w trybie art. 492 § 1 pkt 1 Kodeksu spółek handlowych przez przeniesienie całego majątku M2 Net S.A. na Enigma Systemy Ochrony Informacji sp. z o.o. Połączenie zostało dokonane bez podwyższeniu kapitału zakładowego Enigma Systemy Ochrony Informacji sp. z o.o.

Comp S.A. jest właścicielem 220 udziałów Spółki Enigma Systemy Ochrony Informacji sp. z o.o. co daje 40,22% udziału w głosach na Zgromadzeniu Wspólników oraz 40,22% udziału w kapitale zakładowym. Safe Computing sp. z o.o. jest właścicielem pozostałych udziałów Spółki Enigma Systemy Ochrony Informacji sp. z o.o.

Pośredni i bezpośredni udział Comp S.A. w spółce Enigma Systemy Ochrony Informacji sp. z o.o. wynosi 100%. Wyniki spółki są włączone do konsolidacji na poziomie Grupy Kapitałowej Comp S.A. z pominięciem konsolidacji na poziomie spółki Safe Computing sp. z o.o.

Safe Computing sp. z o.o. (spółka bezpośrednio zależna od Comp S.A.)

Forma prawna:	spółka z ograniczoną odpowiedzialnością
Siedziba:	03-977 Warszawa, ul. Arabska 7
Sąd Rejestrowy:	Sąd Rejonowy dla m.st. Warszawy XIII Wydział Gospodarczy

Nr w Krajowym Rejestrze Sądowym:	Krajowego Rejestru Sądowego 0000143739
Statystyczny numer identyfikacyjny REGON:	010738985
Numer identyfikacji podatkowej NIP:	118-00-62-321
Strona internetowa:	www.safecomp.com

Przedmiotem działalności Safe Computing sp. z o.o. jest produkcja, wdrażanie i sprzedaż szerokiej gamy nowoczesnych technologii ochrony informacji oraz usługi doradcze w zakresie bezpieczeństwa informacyjnego.

Comp S.A. jest właścicielem 11.898 udziałów Spółki Safe Computing sp. z o.o. co daje 100% udziału w głosach na Zgromadzeniu Wspólników oraz 100% udziału w kapitale zakładowym.

Meritum – Doradztwo i Szkolenie sp. z o.o. (spółka bezpośrednio zależna od Comp S.A.)

Forma prawna:	spółka z ograniczoną odpowiedzialnością
Siedziba:	02-230 Warszawa, ul. Jutrzenki 116
Sąd Rejestrowy:	Sąd Rejonowy dla m.st. Warszawy XIII Wydział Gospodarczy Krajowego Rejestru Sądowego
Nr w Krajowym Rejestrze Sądowym:	0000246121
Statystyczny numer identyfikacyjny REGON:	140317375
Numer identyfikacji podatkowej NIP:	526-28-97-287
Strona internetowa:	www.meritum.biz.pl

Przedmiotem działalności Spółki Meritum – Doradztwo i Szkolenia sp. z o.o. jest doradztwo w zakresie systemów zarządzania jakością, bezpieczeństwem informacji, ochroną środowiska, BHP a także zarządzania procesami i projektami.

Comp S.A. jest właścicielem 100 udziałów Spółki Meritum - Doradztwo i Szkolenie sp. z o.o. co daje 100% udziału w głosach na Zgromadzeniu Wspólników oraz 100% udziału w kapitale zakładowym.

Big Vent S.A. (spółka bezpośrednio zależna od Comp S.A.)

Forma prawna:	spółka akcyjna
Siedziba:	02-230 Warszawa, ul. Jutrzenki 116
Sąd Rejestrowy:	Sąd Rejonowy dla m.st. Warszawy XIII Wydział Gospodarczy Krajowego Rejestru Sądowego
Nr w Krajowym Rejestrze Sądowym:	0000082900
Statystyczny numer identyfikacyjny REGON:	001344641
Numer identyfikacji podatkowej NIP:	521-00-87-300
Strona internetowa:	www.bigvent.pl

Przedmiotem działalności Big Vent S.A. są kompleksowe rozwiązania informatyczne oparte o systemy pamięci masowych, systemy backupu i archiwizacji danych.

Na dzień bilansowy Comp S.A. jest właścicielem 433.822 akcji Spółki Big Vent S.A. co daje 100% udziału w głosach na Walnym Zgromadzeniu Akcjonariuszy oraz 100% udziału w kapitale zakładowym.

Computer Service Support - Beskidy sp. z o.o. (spółka bezpośrednio zależna od Comp S.A.)

Forma prawna:	spółka z ograniczoną odpowiedzialnością
Siedziba:	43-300 Bielsko-Biała, ul. Mieszka I 46
Sąd Rejestrowy:	VIII Wydział Gospodarczy Krajowego Rejestru Sądowego
Nr w Krajowym Rejestrze Sądowym:	0000188110

Statystyczny numer identyfikacyjny REGON:	070807395
Numer identyfikacji podatkowej NIP:	937-18-21-084
Strona internetowa:	www.cssbeskidy.pl

Przedmiotem działalności Computer Service Support - Beskidy sp. z o.o. jest konserwacja i naprawa sprzętu komputerowego i biurowego.

Comp S.A. jest właścicielem 592 udziałów Spółki Computer Service Support – Beskidy sp. z o.o. co daje 45,54% udziału w głosach na Zgromadzeniu Wspólników oraz 45,54% udziału w kapitale zakładowym. Posiadanie kontroli w Spółce wynika z zapisów w umowie spółki.

Insoft sp. z o.o. (spółka bezpośrednio zależna od Comp S.A.)

Forma prawna:	spółka z ograniczoną odpowiedzialnością
Siedziba:	31-227 Kraków, ul. Jasna 3A
Sąd Rejestrowy	Sąd Rejonowy dla Krakowa Śródmieścia w Krakowie XI Wydział Gospodarczy Krajowego Rejestru Sądowego
Nr w Krajowym Rejestrze Sądowym	0000197667
Statystyczny numer identyfikacyjny REGON:	350576588
Numer identyfikacji podatkowej NIP:	677-00-52-651
Strona internetowa	www.insoft.com.pl

Przedmiotem działalności Spółki Insoft sp. z o.o. jest produkcja i wdrażanie oprogramowania wspomagającego działalność handlową. Spółka specjalizuje się w systemach sprzedaży detalicznej i systemach CRM wspomagających obsługę klienta. Oprogramowanie systemów sprzedaży projektowane w Insoft jest komplementarne wobec urządzeń oferowanych przez Comp S.A. i umożliwia dostarczanie klientom z sektora handlu i usług kompleksowych rozwiązań.

Comp S.A. posiada 520 udziałów Insoft sp. z o.o. co daje 52% udział w kapitale zakładowym Insoft sp. z o.o. oraz 52% udział w głosach na Zgromadzeniu Wspólników

Comp S.A. nabył bezpośrednią kontrolę nad Insoft sp. z o.o. w wyniku połączenia ze Spółką Novitus S.A.

SCO Retail sp. z o.o. (spółka bezpośrednio zależna od Comp S.A.)

Forma prawna:	spółka z ograniczoną odpowiedzialnością
Siedziba:	05-090 Raszyn, ul. Krakowska 20A
Sąd Rejestrowy	Sąd Rejonowy dla miasta stołecznego Warszawy XII Wydział Gospodarczy Krajowego Rejestru Sądowego
Nr w Krajowym Rejestrze Sądowym	0000315124
Numer identyfikacji podatkowej: REGON:	527-25-85-230 141568926

Przedmiotem działalności SCO Retail sp. z o.o. jest sprzedaż innowacyjnych rozwiązań bazujących na technologii urządzeń samoobsługowych.

Comp S.A. posiadał 1.000 udziałów Spółki SCO Retail sp. z o.o., stanowiących 100% udziału w głosach na Zgromadzeniu Wspólników oraz 100% udziału w kapitale zakładowym.

Pay Tel S.A. (spółka bezpośrednio zależna od Comp S.A.)

Forma prawna:	spółka akcyjna
Siedziba:	00-876 Warszawa, ul. Ogrodowa 58
Sąd Rejestrowy:	Sąd Rejonowy dla m.st. Warszawy

Nr w Krajowym Rejestrze Sądowym:	XII Wydział Gospodarczy Krajowego Rejestru Sądowego 0000332228
Statystyczny numer identyfikacyjny REGON:	141802158
Numer identyfikacji podatkowej NIP:	571-26-06-618
Strona internetowa:	www.paytel.pl

Spółka Pay Tel S.A. została nabyta przez Spółkę w dniu 27 stycznia 2012 roku z przeznaczeniem odsprzedaży.

Przedmiotem działalności Pay Tel S.A. jest świadczenie specjalistycznych usług elektronicznych i finansowych.

W dniu 29 czerwca 2012 roku Walne Zgromadzenie Akcjonariuszy Comp S.A. podjęło uchwałę o zbyciu zorganizowanej części przedsiębiorstwa Spółki w postaci oddziału samobilansującego się Centrum Elektronicznych Transakcji (CET). W dniu 28 września 2012 roku została podpisana umowa objęcia akcji emitowanych przez Pay Tel S.A. Objęcie akcji zostało opłacone wkładem niepieniężnym wycenionym według wartości godziwej na kwotę 4.015 tys. zł (wartość bilansowa netto przekazanych aktywów 3.250 tys. zł) poprzez wniesienie zorganizowanej części przedsiębiorstwa Comp S.A. w postaci oddziału samobilansującego się CET.

Na dzień bilansowy Comp S.A. jest właścicielem 39.007 akcji Spółki Pay Tel S.A. co daje 100% udziału w głosach na Walnym Zgromadzeniu Akcjonariuszy oraz 100% udziału w kapitale zakładowym.

Zakłady Urządzeń Komputerowych Elzab S.A. (ZUK Elzab S.A.) (spółka bezpośrednio zależna od Comp S.A.)

Forma prawna:	spółka akcyjna
Siedziba:	41-813 Zabrze, ul. Kruczkowskiego 39
Sąd Rejestrowy:	Sąd Rejonowy w Gliwicach, X Wydział Gospodarczy Krajowego Rejestru Sądowego
Nr w Krajowym Rejestrze Sądowym:	0000095317
Nr identyfikacji podatkowej:	648-00-00-255
REGON:	270036336
Strona internetowa:	www.elzab.com.pl

ZUK Elzab S.A. specjalizuje się w projektowaniu, produkcji i dystrybucji szerokiej gamy kas fiskalnych, urządzeń i systemów kasowych, urządzeń i akcesoriów służących do rejestracji i zarządzania sprzedażą, takich jak: wagi elektroniczne, sprawdzarki cen, drukarki niefiskalne, drukarki etykiet, szuflady kasowe, modemy kasowe i multipleksery.

W 2012 roku Comp S.A. przeprowadził transakcje kupna akcji ZUK Elzab S.A. w wyniku której Comp S.A. nabył akcje ZUK Elzab S.A. o wartości 3.937 tys. zł.

Na dzień 31 grudnia 2012 roku Comp S.A. posiadała łącznie (bezpośrednio i pośrednio) akcje ZUK Elzab S.A., reprezentujące 80,74 % kapitału zakładowego oraz uprawnionych do wykonywania 80,45 % ogólnej liczby głosów na WZA ZUK Elzab S.A.

Zakład Urządzeń Komputerowych Elzab S.A. sporządza sprawozdanie skonsolidowane, do którego włączone są sprawozdania spółek Micra Metripod KFT i Elzab Soft Sp. z o.o. W oparciu o założenia koncepcyjne sporządzania i prezentacji sprawozdań finansowych ZUK Elzab S.A. wykluczyła z konsolidacji sprawozdania spółki działającej pod firmą Przedsiębiorstwo Informatyczne Orhmet Sp. z o.o. ze względu na ich małą istotność.

W opinii Spółki nie uwzględnienie w konsolidacji spółki działającej pod firmą Przedsiębiorstwo Informatyczne Orhmet sp. z o.o. nie wpływa istotnie na decyzje inwestorów podejmowane na podstawie skonsolidowanego sprawozdania finansowego Grupy Kapitałowej Comp S.A.

Comp Centrum Innowacji sp. z o.o. (spółka bezpośrednio zależna od Comp S.A.)

Forma prawna:	spółka z ograniczoną odpowiedzialnością
Siedziba:	02-230 Warszawa, ul. Jutrzenki 116
Sąd Rejestrowy	Sąd Rejonowy dla m.st. Warszawy XIII Wydział Gospodarczy Krajowego Rejestru Sądowego
Nr w Krajowym Rejestrze Sądowym	0000405829
Statystyczny numer identyfikacyjny REGON:	145923703
Numer identyfikacji podatkowej NIP:	522-29-93-429

Spółka działająca pod firmą Comp Centrum Innowacji sp. z o.o. została wpisana w rejestrze przedsiębiorców Krajowego Rejestru Sądowego w dniu 20 grudnia 2011 roku.

Comp Centrum Innowacji sp. z o.o. jest spółką mającą na celu prowadzenie działalności w zakresie zarządzania innymi podmiotami (działalność holdingowa) oraz działalność w zakresie informatyki (produkcja sprzętu i oprogramowania). Dodatkowo celem działalności tej spółki jest intensyfikacja działań badawczo - rozwojowych Grupy Kapitałowej Comp S.A.

W dniu 2 lipca 2012 roku kapitał zakładowy Comp Centrum Innowacji sp. z o.o. został podniesiony poprzez utworzenie 53.293 udziałów o wartości nominalnej 1.000,00 zł każdy, które zostały pokryte przez Spółkę. Udziały w podwyższonym kapitale zakładowym spółki zostały częściowo pokryte wkładem pieniężnym, a częściowo aportem w postaci akcji własnych Comp S.A. o wartości 53.29 mln zł.

Comp S.A. posiada 55.793 udziałów o wartości nominalnej 55.793 tys. zł w spółce Comp Centrum Innowacji sp. z o.o. stanowiących 100% kapitału zakładowego oraz 100% udziału w głosach na Zgromadzeniu Wspólników.

Optimus IC Soft sp. z o.o. (spółka bezpośrednio zależna od Comp S.A.)

Forma prawna:	spółka z ograniczoną odpowiedzialnością
Siedziba:	Nowy Sącz 33-300, ul. Grunwaldzka 174
Sąd Rejestrowy	Sąd rejonowy dla m. Nowy Sącz
Statystyczny numer identyfikacyjny REGON:	490762569
Numer identyfikacji podatkowej NIP:	734-20-52-707

Comp S.A. poprzez posiadanie 51% udziałów o wartości nominalnej 5 tys. zł. jest podmiotem dominującym w stosunku do spółki Optimus IC Soft sp. z o.o. (spółka niekonsolidowana).

Optimus IC Soft sp. z o.o. nie prowadzi działalności od dnia 30 października 1998 roku.

Spółka Comp S.A. posiada ponadto znaczący wpływ w następujących podmiotach stowarzyszonych:

Tech Lab 2000 sp. z o.o.

Forma prawna:	spółka z ograniczoną odpowiedzialnością
Siedziba:	00-656 Warszawa, ul. Śniadeckich 10/1
Sąd Rejestrowy	Sąd Rejonowy w dla m. st. Warszawy, XII Wydział Gospodarczy
Nr w Krajowym Rejestrze Sądowym	0000183419
Statystyczny numer identyfikacyjny REGON:	010315701
Numer identyfikacji podatkowej NIP:	521-05-26-047
Strona internetowa	www.tl2000.com.pl

Przedmiotem działania spółki Tech Lab 2000 sp. z o.o. jest projektowanie systemów i układów elektronicznych, pomiarowych, teletransmisyjnych i kryptograficznych oraz specjalistycznego oprogramowania.

Comp S.A. posiada w spółce Tech Lab 2000 sp. z o.o. 450 udziałów o łącznej wartości 45.000 zł, co daje 30% udziału w kapitale zakładowym oraz udziału w głosach na Zgromadzeniu Wspólników.

V. Ocena sytuacji Spółki za 2012 rok.

Działając zgodnie z Dobrymi Praktykami Spółek Notowanych na GPW, Rada Nadzorcza przedstawia zwięzłą ocenę sytuacji Spółki.

Stosowanie zasad ładu korporacyjnego w Spółce.

Zbiorem zasad ładu korporacyjnego, który stosowany jest przez Comp S.A. jest zbiór pod nazwą Dobre Praktyki Spółek Notowanych na GPW (dalej również jako „Dobre Praktyki”), który w dniu 4 lipca 2007 roku na wniosek Zarządu Giełdy Papierów Wartościowych w Warszawie S.A. przyjęła Rada Nadzorcza GPW opublikowany na stronie internetowej Giełdy Papierów Wartościowych w Warszawie S.A. pod adresem: www.corp-gov.gpw.pl/lad_corp.asp.

W dniach 19 maja 2010 roku, 31 sierpnia 2011 roku, 19 października 2011 roku i 21 listopada 2012 roku Giełda Papierów Wartościowych w Warszawie S.A. dokonała zmian w Dobrych Praktykach Spółek Notowanych na GPW. Dobre Praktyki zostały dostosowane do ostatnich zmian w przepisach prawa, aktualnych, międzynarodowych trendów w corporate governance, oraz oczekiwań uczestników rynku. Zmiany w Dobrych Praktykach wprowadzane uchwałami z dn. 19 maja 2010 roku, 31 sierpnia 2011 roku i 19 października 2011 roku weszły życie w dniu 1 stycznia 2012 roku.

W 2013 roku Spółka będzie stosować Dobre Praktyki zgodnie z tekstem stanowiącym załącznik do uchwały Rady Giełdy nr 19/1307/2012 z dnia 21 listopada 2012 roku.

Stosując rekomendację dotyczącą prowadzenia przejrzystej i efektywnej polityki informacyjnej (rekomendacja I.1) Spółka prowadzi stronę internetową zawierającą wszelkie niezbędne i wymagane przepisami prawa informacje. Jej wygląd oraz struktura prezentacji informacji wynika z użytej technologii i ogólnego schematu prezentacji informacji na stronach internetowych Spółki.

Spółka w najbliższym czasie nie przewiduje wdrożenia rekomendacji I.1 oraz I.12 Dobrych Praktyk (obowiązującej od 1 stycznia 2012 roku) w zakresie transmitowania obrad walnego zgromadzenia z wykorzystaniem sieci Internet oraz rejestracji przebiegu obrad w celu jego późniejszego upublicznienia na swojej stronie internetowej, a także możliwości udziału akcjonariuszy w obradach w sposób zdalny, określony w rekomendacji I.12.

W 2012 roku odbyły się dwa Walne Zgromadzenia Akcjonariuszy Spółki (dalej „WZA”). Obrady nie były transmitowane z wykorzystaniem środków elektronicznego przekazu, i nie były rejestrowane w celu upublicznienia na stronach Spółki. Spółka na swoich stronach internetowych umieszcza jednak wszystkie wymagane przepisami prawa informacje dotyczące zarówno organizacji WZA, pytań zadawanych przez akcjonariuszy przed WZA, a także treści podjętych uchwał i listy akcjonariuszy posiadających na WZA powyżej 5% głosów. W 2012 roku Spółka nie transmitowała obrad WZA w sieci Internet oraz nie upubliczniała takich zapisów na swojej stronie internetowej ze względu na brak zainteresowania ze strony akcjonariuszy oraz wysokie potencjalne koszty. Spółka nie będzie stosować w 2013 roku wskazanych zasad Dobrych Praktyk Spółek, jednakże nie wyklucza wprowadzenia takiego rozwiązania w przyszłości.

W związku z treścią zasady II.1.9 oraz IV.10 Dobrych Praktyk wprowadzonych od dnia 1 stycznia 2013 roku Spółka nie podjęła czynności zmierzających do transmitowania obrad WZA w sieci Internet oraz późniejszego upublicznienia takich zapisów na swojej stronie internetowej ze względu na brak zainteresowania ze strony

akcjonariuszy oraz wysokie potencjalne koszty. Spółka w sposób trwały nie stosowała w 2012 roku oraz nie będzie stosować w 2013 roku wskazanych w zasad Dobrych Praktyk. Spółka nie wyklucza wprowadzenia takiego rozwiązania w przyszłości.

W związku z treścią zasady II.1.14 Dobrych Praktyk Spółka informuje, że w Spółce nie obowiązuje formalna reguła dotycząca zmieniania podmiotu uprawnionego do badania sprawozdań finansowych. Wybór tego podmiotu pozostaje kompetencją Rady Nadzorczej Spółki.

Spółka nie stosuje zasady II.1.2a Dobrych Praktyk z uwagi na brak zmian w zakresie udziału kobiet i mężczyzn odpowiednio w Zarządzie i Radzie Nadzorczej.

Spółka nie stosuje w sposób trwały zasady II.2 Dobrych Praktyk dotyczącej prowadzenia strony internetowej o określonej zawartości informacyjnej w języku angielskim. Spółka posiada i prowadzi stronę internetową również w języku angielskim, zawierającą podstawowy katalog informacji o Spółce, której zawartość jest w miarę możliwości i potrzeb na bieżąco rozszerzana i aktualizowana. Na powyższą decyzję mają wpływ wysokie koszty związane ze stosowaniem tej zasady przy nikłym zainteresowaniu aktualnego akcjonariatu. Spółka nie wyklucza możliwości, że w przyszłości zasada ta będzie stosowana.

W ocenie Rady Nadzorczej Spółki, Zarząd Spółki w 2012 roku podjął należyte i wystarczające działania mające na celu stosowanie zasad ładu korporacyjnego zgodnie z zestawem zasad dobrych praktyk zebranych w dokumencie Dobre Praktyki Spółek Notowanych na GPW. Zarząd w rzetelny i wystarczający sposób uzasadnił nieliczne odstępstwa od stosowania zasad opisanych w Dobrych Praktykach.

System kontroli wewnętrznej i zarządzania ryzykiem istotnym dla Spółki.

Komitet Audytu Rady Nadzorczej działa w ramach Rady Nadzorczej. Komitet Audytu przedstawił Radzie Nadzorczej sprawozdanie z działalności w 2012 roku. Komitet wysoko ocenił renomę wybranego przez Radę Nadzorczą audytora. W pierwszym kwartale 2013 roku, przedstawiciele Komitetu Audytu spotykali się z biegłymi rewidentami oraz innymi przedstawicielami Deloitte Polska spółka z ograniczoną odpowiedzialnością sp. k. (dawniej Deloitte Audyt sp. z o.o.) w trakcie prowadzenia procesu badania sprawozdania rocznego Spółki oraz procesu rewizji finansowej za rok 2012. Komitet Audytu zapewnił Radę Nadzorczą, że współpraca podmiotu uprawnionego do badania sprawozdania rocznego Spółki za 2012 rok z Zarządem Spółki przebiegała bez zakłóceń, oraz że audytorzy prowadzący badanie otrzymywali wszelkie dokumenty i informacje od Spółki niezbędne do przeprowadzenia zarówno badania sprawozdania, jak i rewizji finansowej. Zgodnie z ustaleniami Komitetu Audytu za system kontroli wewnętrznej i jego skuteczność w procesie sporządzania sprawozdań finansowych i raportów okresowych odpowiedzialny jest Zarząd Spółki.

Pion Finansowo-Księgowy kierowany przez Członka Zarządu, odpowiedzialnego za finanse Spółki odpowiada za przygotowywanie sprawozdań finansowych Spółki. Dane finansowe będące podstawą sprawozdań finansowych pochodzą ze stosowanej przez Spółkę miesięcznej i kwartalnej sprawozdawczości finansowej i zarządczej.

W Spółce prowadzona jest kontrola dokumentów księgowych. Każdy dokument księgowy jest opisywany przez merytorycznie odpowiedzialnego pracownika, następnie dokument podlega kontroli formalnej i rachunkowej oraz jeśli zachodzi taka potrzeba w związku z wymogami formalnymi, lub wewnętrznymi regulacjami Spółki w zakresie obiegu dokumentów zatwierdzany jest przez członka Zarządu.

Po zamknięciu ksiąg, każdego miesiąca kalendarzowego pracownicy Pionu Finansowo – Księgowego oraz Zarząd analizują wyniki finansowe Spółki, w porównaniu do założeń budżetowych oraz danych historycznych zarówno w zakresie kosztów jak i przychodów.

Publikowane półroczne i roczne sprawozdania finansowe, oraz dane finansowe będące podstawą tej sprawozdawczości poddawane są przeglądowi lub badaniu przez biegłego rewidenta. Ewentualne uwagi dotyczące

mechanizmów kontroli, stwierdzone w trakcie badania sprawozdań finansowych audytorzy przekazują Zarządowi. Zalecenia audytora są na bieżąco wdrażane w Spółce.

W Spółce zidentyfikowane zostały czynniki ryzyka związane z działalnością Spółki m.in. takie jak ryzyko związane z dostawami, ryzyko związane z rozwojem nowych technologii, ryzyko związane z zachowaniem odpowiedniego poziomu kompetencji pracowników czy ryzyko związane z ogólną sytuacją makroekonomiczną. Spółka minimalizuje zidentyfikowane ryzyka poprzez stałe monitorowanie procesów logistycznych, oraz odpowiednie zarządzanie zasobami ludzkimi (również w kontekście monitorowania sytuacji na rynku pracy). Przeprowadzane są szkolenia kadry technicznej i informatycznej, analizowane są pojawiające się na rynku nowości technologiczne. Spółka współpracuje z wieloma dostawcami oraz kooperantami by jak najlepiej budować swoją ofertę dla kluczowych Klientów. Spółka specjalizując się w rozwiązaniach z zakresu bezpieczeństwa IT oraz usług serwisowych w celu minimalizowania ryzyka związanego ze zmianą koniunktury na rynku prowadzi działania zmierzające do dywersyfikacji oferty oraz jej dostosowania do aktualnych preferencji Klientów starając się jednocześnie kreować rynek zgodnie z ogólnymi tendencjami w dziedzinie bezpieczeństwa informatycznego.

Zdaniem Komitetu Audytu Rady Nadzorczej Spółka prawidłowo identyfikuje i zarządza ryzykiem oraz minimalizuje wpływ czynników ryzyka na działalność Spółki.

Rada Nadzorcza zapoznała się z pisemną informacją Deloitte Polska spółka z ograniczoną odpowiedzialnością sp. k. (dawniej Deloitte Audit sp. z o.o.) w zakresie istotnych kwestii dotyczących czynności rewizji finansowej w Spółce przedstawiona Komitetowi Audytu zgodnie z zapisami art. 86 pkt 9 Ustawy o biegłych rewidentach i ich samorządzie, podmiotach uprawnionych do badania sprawozdań finansowych oraz o nadzorze publicznym z dnia 7 maja 2009 roku (Dz. U. 2009 Nr 77, poz. 649 z późn. zm.). Rada Nadzorcza akceptuje przedstawione przez Komitet Audytu sprawozdanie z czynności opisanych w art. 86 pkt 7 ww. ustawy w odniesieniu do sprawozdania rocznego Spółki za 2012 rok.

Rada Nadzorcza dobrze ocenia wyniki finansowe osiągnięte przez Spółkę w 2012 roku oraz jej perspektywy rozwoju w kolejnych latach.

VI. Podsumowanie działalności Rady Nadzorczej w 2012 roku.

W roku 2012 Rada Nadzorcza Spółki sprawowała bezpośredni nadzór nad działalnością Spółki, wspierając działania Zarządu, jak również podejmowała uchwały w sprawach należących do kompetencji Rady Nadzorczej zgodnie ze Statutem Spółki. Rada Nadzorcza w roku 2012 na bieżąco analizowała wyniki Spółki, spotykając się regularnie z Zarządem i konsultując z nim podstawowe kierunki działań.

Sprawozdanie Rady Nadzorczej z wyników oceny: sprawozdania finansowego Spółki i sprawozdania Zarządu z działalności Spółki w roku obrotowym 2012 oraz sprawozdania finansowego Grupy Kapitałowej Comp S.A. oraz sprawozdania Zarządu z działalności Grupy Kapitałowej Comp S.A. w roku obrotowym 2012 oraz wniosku Zarządu Spółki co do sposobu pokrycia straty za rok obrotowy 2012.

I. Opinia dotycząca sprawozdania finansowego Spółki i Grupy Kapitałowej Comp za okres od dnia 1 stycznia 2012 roku do dnia 31 grudnia 2012 roku

Sprawozdanie finansowe Spółki zostało sporządzone na dzień 31.12.2012 r. i obejmuje:

- Wprowadzenie do sprawozdania finansowego;
- Sprawozdanie z sytuacji finansowej sporządzone na dzień 31 grudnia 2012 r., które po stronie aktywów i pasywów wykazuje sumę **53.971 tys. zł**;
- Sprawozdanie z całkowitych dochodów za okres od dnia 1 stycznia do dnia 31 grudnia 2012 r. wykazujące stratę netto w wysokości **7.996 tys. zł** (7.996.811,49 zł) i całkowity dochód na sumę **(8.123) tys. zł**;
- Sprawozdanie ze zmian w kapitale własnym wykazujące zwiększenie kapitału własnego o kwotę **63 921 tys. zł**;
- Sprawozdanie z przepływów pieniężnych wykazujące zmniejszenie stanu środków pieniężnych netto w okresie od dnia 1 stycznia do dnia 31 grudnia 2012 r. o kwotę **7.396 tys. zł**;
- Dodatkowe informacje i objaśnienia.

Sprawozdanie finansowe Grupy Kapitałowej Comp zostało sporządzone na dzień 31.12.2012 r. i obejmuje:

- Wprowadzenie do skonsolidowanego sprawozdania finansowego;
- Skonsolidowane sprawozdanie z sytuacji finansowej sporządzone na dzień 31 grudnia 2012 roku, który po stronie aktywów i pasywów wykazuje sumę **607.076 tys. zł**;
- Skonsolidowane sprawozdanie z całkowitych dochodów za okres od dnia 1 stycznia do dnia 31 grudnia 2012 roku wykazujący stratę netto w wysokości **10.936 tys. zł** oraz ujemny całkowity dochód ogółem w wysokości **11.103 tys. zł**;
- Zestawienie zmian w skonsolidowanym kapitale własnym za okres od dnia 1 stycznia do 31 grudnia 2012 roku wykazujące zmniejszenie kapitału własnego o kwotę **14.953 tys. zł**;
- Skonsolidowane sprawozdanie z przepływów pieniężnych wykazujące zmniejszenie stanu środków pieniężnych netto w okresie od dnia 1 stycznia do dnia 31 grudnia 2012 roku o kwotę **11.192 tys. zł**;
- Dodatkowe informacje i objaśnienia.

Do sprawozdań finansowych Spółki oraz Grupy Kapitałowej za rok 2012 dołączone są opinie przeprowadzającego badania biegłego rewidenta Pana Radosława Kuboszka (nr ew. 90029), który podpisał ww. opinie jako Wiceprezes Zarządu Deloitte Polska sp. z o.o. - komplementariusza Deloitte Polska spółka z ograniczoną odpowiedzialnością sp. k. (dawniej: Deloitte Audyt sp. z o.o.), która to spółka dokonała badania sprawozdań finansowych.

Zdaniem audytora, zbadane sprawozdania finansowe Spółki oraz Grupy Kapitałowej, obejmujące dane liczbowe i objaśnienia słowne:

- a. przedstawiają rzetelnie i jasno informacje istotne dla oceny sytuacji majątkowej i finansowej Spółki oraz Grupy Kapitałowej Spółki na dzień 31 grudnia 2012 roku, jak też ich wyniku finansowego za rok obrotowy od 1 stycznia do 31 grudnia 2012 roku,
- b. zostały sporządzone zgodnie z Międzynarodowymi Standardami Rachunkowości, Międzynarodowymi Standardami Sprawozdawczości Finansowej oraz związanymi z nimi interpretacjami ogłoszonymi w formie rozporządzeń Komisji Europejskiej, a w zakresie nieuregulowanym w tych standardach – stosownie do wymogów ustawy o rachunkowości i wydanych na jej podstawie przepisów wykonawczych;

- c. są zgodne z wpływającymi na treść sprawozdania finansowego przepisami prawa i postanowieniami statutu Spółki oraz przepisami prawa obowiązującymi Grupę Kapitałową.

Rada Nadzorcza Comp S.A. opierając się na wynikach badania audytora stwierdza, że sprawozdania finansowe Spółki oraz Grupy Kapitałowej są kompletne w rozumieniu art. 49 ust. 2 ustawy o rachunkowości z dnia 29 września 1994 roku (Dz. U. Nr 121, poz. 591 z późn. zm.) oraz rozporządzenia Ministra Finansów z dnia 19 lutego 2009 roku w sprawie informacji bieżących i okresowych przekazywanych przez emitentów papierów wartościowych oraz warunków uznawania za równoważne informacji wymaganych przepisami prawa państwa niebędącego państwem członkowskim z dnia 19 lutego 2009 roku (Dz. U. Nr 33, poz. 259 z późn. zm.), a zawarte w nich informacje, zaczerpnięte bezpośrednio ze zbadanych sprawozdań finansowych są z nimi zgodne i uznaje, iż sprawozdania finansowe są zgodne co do formy i treści z obowiązującymi przepisami prawa i Statutem Spółki oraz przedstawiają rzetelnie i jasno wszystkie informacje istotne dla oceny rentowności oraz wyniku finansowego działalności gospodarczej za okres od 1 stycznia 2012 roku do 31 grudnia 2012 roku, jak też sytuacji majątkowej i finansowej Spółki oraz Grupy Kapitałowej na dzień 31 grudnia 2012 roku. Rada Nadzorcza rekomenduje Walnemu Zgromadzeniu zatwierdzenie sprawozdań finansowych Spółki oraz Grupy Kapitałowej za rok 2012.

II. Opinia dotycząca sprawozdania Zarządu z działalności Spółki oraz Grupy Kapitałowej Comp S.A. za okres od dnia 1 stycznia 2012 roku do dnia 31 grudnia 2012 roku

Rada Nadzorcza zapoznała się ze sprawozdaniami Zarządu z działalności Spółki oraz Grupy Kapitałowej. Zarząd omówił w sprawozdaniach między innymi ofertę Spółki, czynniki ryzyka i zagrożenia, przedstawił rynki zbytu oraz kanały sprzedaży, omówił podstawowe wielkości ekonomiczno-finansowe, zamierzenia inwestycyjne oraz perspektywy rozwoju, przedstawił wynagrodzenia wypłacone członkom Zarządu oraz Rady Nadzorczej oraz omówił umowy znaczące dla działalności i inne istotne zdarzenia. Rada Nadzorcza stwierdza, iż dane przedstawione w tych sprawozdaniach są zgodne ze sprawozdaniami finansowymi a sprawozdania Zarządu sporządzone są rzetelnie i zgodnie z księgami i dokumentami jak i ze stanem faktycznym. Rada Nadzorcza rekomenduje Walnemu Zgromadzeniu zatwierdzenie sprawozdań Zarządu z działalności Spółki oraz Grupy Kapitałowej w 2012 roku.

III. Opinia dotycząca projektu uchwały przedstawionej przez Zarząd, dotyczącej pokrycia straty Spółki za rok 2012.

Rada Nadzorcza zapoznała się z uchwałą Zarządu Spółki zawierającą propozycje pokrycia straty Spółki za rok 2012.

Zarząd, proponuje całość straty wygenerowanej przez Spółkę w roku 2012 w kwocie 7.996.811,49 zł pokryć z zysku wypracowanego przez Spółkę w latach następnych. Rada Nadzorcza przeanalizowała propozycje Zarządu dotyczącą pokrycia straty Spółki za rok obrotowy 2012 i podzielając jego pogląd w tej kwestii, zgadza się z przedstawioną propozycją oraz rekomenduje Walnemu Zgromadzeniu podjęcie uchwały w sprawie pokrycia straty Spółki za rok 2012 w brzmieniu przedstawionym przez Zarząd.

IV. Opinia dotycząca udzielenia absolutorium członkom Zarządu Spółki za okres od dnia 1 stycznia 2012 roku do dnia 31 grudnia 2012 roku

Po przeanalizowaniu wszystkich dokumentów finansowych Spółki i jej aktualnej sytuacji, Rada Nadzorcza pozytywnie ocenia działalność Spółki w roku 2012 i działalność Zarządu w roku obrotowym obejmującym rok 2012. Rada Nadzorcza wnioskuję o udzielenie absolutorium wszystkim członkom Zarządu.

Robert Tomaszewski – Przewodniczący	
Tomasz Bogutyn – Wiceprzewodniczący	

Włodzimierz Hausner – członek Rady Nadzorczej	
Sławomir Lachowski – członek Rady Nadzorczej	
Jacek Klimczak – członek Rady Nadzorczej	
Arkadiusz Jastrzębski – członek Rady Nadzorczej	
Kajetan Wojnicz – członek Rady Nadzorczej	