



COMP
SPÓŁKA AKCYJNA
ul. Jutrzenki 116
02-230 Warszawa

Raport SAPSr 2010

Informacje zawarte w Raporcie za I półrocze 2010 r. zostały sporządzone zgodnie z Rozporządzeniem Ministra Finansów z 19 lutego 2009 roku w sprawie informacji bieżących i okresowych przekazywanych przez emitentów papierów wartościowych oraz warunków uznawania za równoważne informacji wymaganych przepisami prawa państwa niebędącego państwem członkowskim (Dz. U. Nr 33, poz. 259 z 2009 r.) oraz Międzynarodowym Standardem Rachunkowości 34 (MSR 34) „Śródroczna sprawozdawczość finansowa”.

Zarząd Spółki **Comp S.A.**
podaje do wiadomości **Śródroczne Skrócone Sprawozdanie z Działalności Grupy Kapitałowej**
zawierające skonsolidowane sprawozdanie finansowe
według **Międzynarodowych Standardów Sprawozdawczości Finansowej**
obejmujący okres od **01.01.2010 do 30.06.2010**
w walucie: **PLN**

SPIS TREŚCI

Pozycja	Strona
Wybrane dane finansowe	4
Wprowadzenie do Śródrocznego Skróconego Sprawozdania Finansowego	6
Śródroczne Skrócone Skonsolidowane Sprawozdanie Finansowe	16
Oświadczenie o zgodności z MSSF	20
Oświadczenia osób działających w imieniu Comp S.A.	21
Skonsolidowane Sprawozdanie z Całkowitych Dochodów	22
Skonsolidowane Sprawozdanie z Sytuacji Finansowej	25
Sprawozdanie ze Zmian w Skonsolidowanym Kapitale Własnym	27
Skonsolidowane Sprawozdanie z Przepływów Pieniężnych	29
Noty objaśniające do Śródrocznego Skróconego Sprawozdania Finansowego	31
Informacje dotyczące segmentów działalności	46
Sprawozdanie Zarządu z działalności Grupy Kapitałowej w I półroczu 2010 r.	49
Podstawowe jednostkowe dane finansowe za I półrocze 2010 r.	58

Prezentowane Śródroczne Skrócone Sprawozdanie Finansowe sporządzone zgodnie z Międzynarodowymi Standardami Sprawozdawczości Finansowej (MSR 34) zostało zatwierdzone przez Zarząd Spółki Comp S.A. w dniu 30 sierpnia 2010 r.

Sprawozdanie finansowe prezentuje dane za okres 1 stycznia 2010 r. – 30 czerwca 2010 r. i dane porównywalne za okres 1 stycznia 2009 r. – 30 czerwca 2009 r. w odniesieniu do pozycji Skonsolidowanego Sprawozdania z Całkowitego Dochodu, Sprawozdania ze Zmian w Skonsolidowanym Kapitale Własnym i Skonsolidowanego Sprawozdania z Przepływów Pieniężnych oraz stan na 30 czerwca 2010 r. i stan porównywalnych danych na 30 czerwca 2009 r. i 31 grudnia 2009 r. dla pozycji bilansowych.

WYBRANE DANE FINANSOWE

Wybrane dane finansowe skonsolidowanego sprawozdania finansowego	w tys. zł		w tys. EURO	
	I półrocze 2010 okres bieżący od 01.01.2010 do 30.06.2010	I półrocze 2009 okres poprzedni od 01.01.2009 do 30.06.2009	I półrocze 2010 okres bieżący od 01.01.2010 do 30.06.2010	I półrocze 2009 okres poprzedni od 01.01.2009 do 30.06.2009
I. Przychody netto ze sprzedaży	101 231	107 146	25 281	23 713
II. Zysk (strata) z działalności operacyjnej	1 524	2 663	381	589
III. Zysk (strata) brutto	3 565	4 959	890	1 098
IV. Zysk (strata) netto	7 075	3 655	1 767	809
V. Zysk (strata) netto przypadający akcjonariuszom jednostki dominującej	7 276	3 779	1 817	836
VI. Całkowity dochód	7 602	7 557	1 899	1 672
VII. Przepływy pieniężne netto z działalności operacyjnej	2 083	10 403	520	2 302
VIII. Przepływy pieniężne netto z działalności inwestycyjnej	6 399	(2 037)	1 598	(451)
IX. Przepływy pieniężne netto z działalności finansowej	(11 118)	(3 280)	(2 777)	(726)
X. Przepływy pieniężne netto, razem	(2 636)	5 086	(658)	1 126
XI. Liczba akcji	4 747 899	4 747 899	4 747 899	4 747 899
XII. Średnia ważona liczba akcji *	4 720 203	4 747 899	4 720 203	4 747 899
XIII. Zannualizowany zysk (strata) na jedną akcję zwykłą (w zł / EUR)	5,00	4,10	1,25	0,91
XIV. Rozwodniony zannualizowany zysk (strata) na jedną akcję zwykłą (w zł / EUR)	5,03	4,10	1,26	0,91

* w wyliczeniu uwzględnione zostało nabycie akcji własnych

Wybrane dane finansowe skonsolidowanego sprawozdania finansowego	w tys. zł		w tys. EURO	
	stan na 30.06.2010	stan na 31.12.2009	stan na 30.06.2010	stan na 31.12.2009
XV. Aktywa razem	403 916	420 270	97 428	102 300
XVI. Zobowiązania i rezerwy na zobowiązania	88 687	84 140	21 392	20 481
XVII. Zobowiązania długoterminowe	23 892	7 505	5 763	1 827
XVIII. Zobowiązania krótkoterminowe	64 795	76 635	15 629	18 654
XIX. Kapitał własny	315 229	336 130	76 036	81 819
XX. Kapitał własny przypadający akcjonariuszom jednostki dominującej	313 965	332 313	75 731	80 890
XXI. Kapitał podstawowy (akcyjny)	11 870	11 870	2 863	2 889
XXII. Liczba akcji	4 747 899	4 747 899	4 747 899	4 747 899
XXIII. Rozwodniona liczba akcji *	4 415 547	4 747 899	4 415 547	4 747 899
XXIV. Wartość księgowa na jedną akcję (w zł / EUR)	66,39	70,80	16,01	17,23
XXV. Rozwodniona wartość księgowa na jedną akcję (w zł / EUR)	71,39	70,80	17,22	17,23

* w wyliczeniu uwzględnione zostało nabycie akcji własnych

Wybrane dane finansowe jednostkowego sprawozdania finansowego	w tys. zł		w tys. EURO	
	I półrocze 2010 okres bieżący od 01.01.2010 do 30.06.2010	I półrocze 2009 okres poprzedni od 01.01.2009 do 30.06.2009	I półrocze 2010 okres bieżący od 01.01.2010 do 30.06.2010	I półrocze 2009 okres poprzedni od 01.01.2009 do 30.06.2009
I. Przychody netto ze sprzedaży	83 075	93 577	20 747	20 710
II. Zysk (strata) z działalności operacyjnej	2 383	2 760	595	611
III. Zysk (strata) brutto	12 539	2 766	3 131	612
IV. Zysk (strata) netto	16 494	1 828	4 119	405
V. Całkowity dochód	16 516	1 956	4 125	433
VI. Przepływy pieniężne netto z działalności operacyjnej	(534)	5 996	(133)	1 327
VII. Przepływy pieniężne netto z działalności inwestycyjnej	11 253	(2 191)	2 810	(485)
VIII. Przepływy pieniężne netto z działalności finansowej	(14 130)	(2 302)	(3 529)	(509)
IX. Przepływy pieniężne netto, razem	(3 411)	1 503	(852)	333
X. Liczba akcji	4 747 899	4 747 899	4 747 899	4 747 899
XI. Średnia ważona liczba akcji *	4 720 203	4 747 899	4 720 203	4 747 899
XII. Zannualizowany zysk (strata) na jedną akcję zwykłą (w zł / EUR)	4,78	1,02	1,19	0,23
XIII. Rozwodniony zannualizowany zysk (strata) na jedną akcję zwykłą (w zł / EUR)	4,81	1,02	1,20	0,23

* w wyliczeniu uwzględnione zostało nabycie akcji własnych

Wybrane dane finansowe jednostkowego sprawozdania finansowego	w tys. zł		w tys. EURO	
	stan na 30.06.2010	stan na 31.12.2009	stan na 30.06.2010	stan na 31.12.2009
XIV Aktywa razem	305 798	330 972	73 761	80 564
XV. Zobowiązania i rezerwy na zobowiązania	53 312	71 505	12 859	17 405
XVI. Zobowiązania długoterminowe	23 004	6 952	5 549	1 692
XVII. Zobowiązania krótkoterminowe	30 308	64 553	7 311	15 713
XVIII. Kapitał własny	252 486	259 467	60 902	63 158
XIX. Kapitał podstawowy (akcyjny)	11 870	11 870	2 863	2 889
XX. Liczba akcji	4 747 899	4 747 899	4 747 899	4 747 899
XXI. Rozwodniona liczba akcji *	4 415 547	4 747 899	4 415 547	4 747 899
XXII. Wartość księgowa na jedną akcję (w zł / EUR)	53,18	54,65	12,83	13,30
XXIII. Rozwodniona wartość księgowa na jedną akcję (w zł / EUR)	57,18	54,65	13,79	13,30

* w wyliczeniu uwzględnione zostało nabycie akcji własnych

Wybrane dane finansowe prezentowane w sprawozdaniu finansowym przeliczono na walutę EUR wg średniego kursu Narodowego Banku Polskiego w następujący sposób:

Kurs EURO przyjęty do obliczania wybranych danych finansowych wynosi: (zł)

Wyszczególnienie	okres bieżący	okres porównywalny
	stan na 30.06.2010	stan na 30.06.2009
kurs obowiązujący na ostatni dzień okresu przyjęty do obliczenia danych z pozycji od XV do XXI w danych skonsolidowanych i XIV DO XIX w danych jednostkowych	4,1458	4,1082
	01.01.2010 do 30.06.2010	od 01.01.2009 do 30.06.2009
kurs średni obliczony jako średnia arytmetyczna kursów obowiązujących na ostatni dzień każdego miesiąca w danym okresie - przyjęty do obliczenia danych z pozycji od I do X w danych skonsolidowanych i I do IX w danych jednostkowych	4,0042	4,5184

WPROWADZENIE DO ŚRÓDROCZNEGO SKRÓCONEGO SPRAWOZDANIA FINANSOWEGO

A) INFORMACJE OGÓLNE

INFORMACJE O JEDNOSTCE DOMINUJĄCEJ

Nazwa Spółki	Comp Spółka Akcyjna
Siedziba	02-230 Warszawa, ul Jutrzenki 116
Sąd Rejestrowy	Sąd Rejonowy dla m.st. Warszawy, XIII Wydział Gospodarczy Krajowego Rejestru Sądowego
Nr w Krajowym Rejestrze Sądowym	0000037706
Nr identyfikacji podatkowej	522-00-01-694
REGON	012499190
Strona internetowa	www.comp.com.pl

Przedmiotem działalności podstawowej Comp S.A. wg PKD jest działalność związana z informatyką:

- działalność związana z oprogramowaniem (dział 62.01)
- działalność związana z doradztwem w zakresie informatyki (62.02)
- działalność związana z zarządzaniem urządzeniami informatycznymi (62.03)
- pozostała działalność usługowa w zakresie technologii informatycznych i komputerowych (62.09)
- naprawa i konserwacja komputerów i urządzeń peryferyjnych (dział 95.11).

Przedmiotem działalności drugorzędnej Comp S.A. jest:

- produkcja komputerów i urządzeń peryferyjnych (dział 26.20)
- produkcja sprzętu (tele)komunikacyjnego (dział 26.30)
- produkcja pozostałych maszyn specjalnego przeznaczenia (dział 28.99)
- badania naukowe i prace rozwojowe w dziedzinie pozostałych nauk przyrodniczych i technicznych (dział 72.19).

Czas trwania Spółki zgodnie ze statutem jest nieograniczony.

Spółka jest jednostką dominującą sporządzającą skonsolidowane sprawozdanie finansowe.

Przygotowanie sprawozdania finansowego oparte było na założeniu, że Spółka będzie kontynuować działalność w dającej się przewidzieć przyszłości. Nie istnieją okoliczności wskazujące na zagrożenie kontynuacji działalności.

SKŁAD ORGANÓW SPÓŁKI DOMINUJĄCEJ

Skład osobowy Zarządu w dniu 30 czerwca 2010 r.:

- Jacek Papaj – Prezes Zarządu
- Andrzej Olaf Wąsowski – Wiceprezes Zarządu
- Krzysztof Morawski – Wiceprezes Zarządu
- Andrzej Wawer – Członek Zarządu

Skład osobowy Rady Nadzorczej w dniu 30 czerwca 2010 r.:

- Robert Tomaszewski – Przewodniczący Rady Nadzorczej,
- Tomasz Marek Bogutyn – Wiceprzewodniczący Rady Nadzorczej,
- Sławomir Lachowski – Członek Rady Nadzorczej,
- Włodzimierz Kazimierz Hausner – Członek Rady Nadzorczej,
- Jacek Klimczak – Członek Rady Nadzorczej,
- Włodzimierz Bieliński – Członek Rady Nadzorczej,
- Marcin Wierzbicki – Członek Rady Nadzorczej.

Pan Sławomir Lachowski oraz Pan Włodzimierz Bieliński zostali wybrani na członków Rady Nadzorczej zgodnie z podjętą uchwałą na Walnym Zgromadzeniu Akcjonariuszy Spółki w dniu 30 czerwca 2010.

KAPITAŁ ZAKŁADOWY

Kapitał zakładowy Comp S.A. na dzień bilansowy wynosił 11 869 747,5 zł i dzieli się na 4 747 899 akcji, o wartości nominalnej po 2,50 zł każda.

Na dzień sporządzenia niniejszego raportu 7 akcjonariuszy posiadało według wiedzy Zarządu Spółki bezpośrednio, lub przez podmioty zależne pakiety powyżej 5% głosów na Walnym Zgromadzeniu Akcjonariuszy Comp S.A.

Na dzień 30.06.2010 r.

Imię i nazwisko Akcjonariusza	Liczba posiadanych akcji (szt.)	Udział % w kapitale zakładowym	Liczba głosów na WZA	Udział % w głosach na WZA
Jacek Papaj*	817 808	17,22%	817 808	17,22%
Wspólnie subfundusze funduszu Pioneer FIO: Pioneer Akcji Polskich subfundusz funduszu Pioneer FIO, Pioneer Stabilnego Wzrostu subfundusz funduszu Pioneer FIO, Pioneer Małych i Średnich Spółek Rynku Polskiego subfundusz funduszu Pioneer FIO, Pioneer Zrównoważony subfundusz funduszu Pioneer FIO zarządzane przez Pioneer Pekao Investment Management SA	474 017	9,98%	474 017	9,98%
Amplico OFE zarządzany przez Amplico PTE S.A.	459 577	9,68%	459 577	9,68%
Novitus S.A.	413 812	8,72%	413 812	8,72%
Pekao OFE	383 987	8,09%	383 987	8,09%
Comp S.A.**	332 352	7,00%	332 352	7,00%
Aviva OFE Aviva BZ WBK	312 925	6,59%	312 925	6,59%

* akcjonariusz pełni funkcję Prezesa Zarządu

** Akcje własne Spółki

Na dzień publikacji niniejszego sprawozdania wymienieni niżej akcjonariusze posiadali, według wiedzy Zarządu Spółki bezpośrednio lub przez podmioty zależne pakiety powyżej 5% głosów na Walnym Zgromadzeniu Akcjonariuszy Comp S.A.

Imię i nazwisko Akcjonariusza	Liczba posiadanych akcji (szt.)	Udział % w kapitale zakładowym	Liczba głosów na WZA	Udział % w głosach na WZA
Jacek Papaj*	817 808	17,22%	817 808	17,22%
Wspólnie subfundusze funduszu Pioneer FIO: Pioneer Akcji Polskich subfundusz funduszu Pioneer FIO, Pioneer Stabilnego Wzrostu subfundusz funduszu Pioneer FIO, Pioneer Małych i Średnich Spółek Rynku Polskiego subfundusz funduszu Pioneer FIO, Pioneer Zrównoważony subfundusz funduszu Pioneer FIO zarządzane przez Pioneer Pekao Investment Management SA	474 017	9,98%	474 017	9,98%
Amplico OFE zarządzany przez Amplico PTE S.A.	459 577	9,68%	459 577	9,68%
Novitus S.A.	413 812	8,72%	413 812	8,72%
Pekao OFE	383 987	8,09%	383 987	8,09%
Comp S.A.**	332 352	7,00%	332 352	7,00%
Aviva OFE Aviva BZ WBK	312 925	6,59%	312 925	6,59%

* akcjonariusz pełni funkcję Prezesa Zarządu

** Akcje własne Spółki

Według wiedzy Zarządu Spółki w okresie od przekazania ostatniego raportu okresowego (korekta sprawozdania za 1 kwartał 2010 roku z dnia 18 maja 2010 roku) nastąpiły zmiany w stanie posiadania podmiotów posiadających bezpośrednio, lub pośrednio przez podmioty zależne powyżej 5% na Walnym Zgromadzeniu Akcjonariuszy Comp S.A. Zmiany te dotyczyły następujących akcjonariuszy:

- Amplico OFE zarządzany przez Amplico PTE S.A.
Akcjonariusz poinformował Spółkę w dniu 2 lipca 2010 roku (raport bieżący 28/2010 z dnia 2 lipca 2010 roku) o zmniejszeniu stanu posiadania akcji Spółki w wyniku ich sprzedaży. Przed przeprowadzeniem transakcji Amplico OFE posiadał 533 590 akcji Spółki, co stanowiło 11,24% kapitału zakładowego i analogiczny udział w głosach na WZA Spółki. Po dokonaniu transakcji według informacji akcjonariusza, posiadał on w dniu jej przekazania 459 577 akcji Spółki, co stanowi 9,68% kapitału zakładowego i analogiczny udział w głosach na WZA Spółki.
- PZU Asset Management S.A.
PZU Asset Management S.A. poinformował Spółkę w dniu 2 lipca 2010 roku (raport bieżący 29/2010 z dnia 3 lipca 2010 roku) o zmniejszeniu stanu posiadania akcji Spółki w portfelach inwestycyjnych swoich Klientów w wyniku ich sprzedaży. Przed przeprowadzeniem transakcji w portfelach inwestycyjnych Klientów PZU Asset Management S.A. znajdowało się 274 951 akcji Spółki, co stanowiło 5,97% kapitału zakładowego i analogiczny udział w głosach na WZA Spółki. Po dokonaniu transakcji według informacji PZU Asset Management S.A., w portfelach inwestycyjnych Klientów PZU Asset Management S.A. znajdowało się w dniu jej przekazania 236 803 akcje Spółki, co stanowi 4,99% kapitału zakładowego i analogiczny udział w głosach na WZA Spółki.
- OFE PZU Złota Jesień zarządzany przez PTE PZU S.A.
Akcjonariusz poinformował Spółkę w dniu 2 lipca 2010 roku (raport bieżący 30/2010 z dnia 3 lipca 2010 roku) o zmniejszeniu stanu posiadania akcji Spółki w wyniku ich sprzedaży. Przed przeprowadzeniem transakcji OFE PZU Złota Jesień posiadał 238 256 akcji Spółki, co stanowiło 5,02% kapitału zakładowego i analogiczny udział w głosach na WZA Spółki. Po dokonaniu transakcji według informacji akcjonariusza, posiadał on w dniu jej przekazania 205 199 akcji Spółki, co stanowi 4,32% kapitału zakładowego i analogiczny udział w głosach na WZA Spółki.
- COMP S.A.
Zarząd COMP S.A. poinformował, że spółka COMP S.A. w dniu 28 czerwca 2010 roku (raport bieżący 23/2010 z dnia 28 czerwca 2010 roku) nabyła za pośrednictwem Domu Inwestycyjnego BRE BANK S.A. 332 352 akcji własnych Spółki. Po dokonaniu ww. transakcji COMP S.A. posiada łącznie 332 352 akcji własnych, które stanowią 7% kapitału zakładowego oraz 7% głosów na Walnym Zgromadzeniu Spółki.

Wiedza Zarządu Spółki w zakresie zmian, jakie zaszły w okresie od przekazania ostatniego raportu okresowego oparta jest na:

- publikowanych przez Powszechne Towarzystwa Emerytalne oraz Otwarte Fundusze Emerytalne informacjach o strukturze własnych aktywów,
- opublikowanej w raporcie bieżącym Spółki (raport nr 26/2010 z dnia 1 lipca 2010 roku) liście akcjonariuszy obecnych na WZA Spółki w dniu 30 czerwca 2010 roku posiadających więcej niż 5% głosów na tym WZA.
- obowiązku informacyjnym Akcjonariuszy u których zaszły zmiany w ilości posiadanych akcji Spółki.

Żadna z akcji Spółki nie daje specjalnych uprawnień kontrolnych.

Żadna z akcji Spółki nie jest objęta jakimkolwiek ograniczeniem odnośnie wykonywania prawa głosu, takim jak ograniczenie wykonywania prawa głosu przez posiadaczy określonej części lub liczby głosów, ograniczenia czasowe dotyczące wykonywania prawa głosu lub zapisy, zgodnie z którymi, przy współpracy Spółki, prawa kapitałowe związane z papierami wartościowymi są oddzielone od posiadania papierów wartościowych, z wyłączeniem akcji nabytych przez Spółkę w wyniku realizacji Oferty Zakupu Akcji Własnych z dn. 11 czerwca 2010 r.

Spółce nie są znane żadne ograniczenia związane z przenoszeniem prawa własności papierów wartościowych za wyjątkiem ograniczeń związanych z ogólnie obowiązującymi przepisami prawa.

B) INFORMACJE O GRUPIE KAPITAŁOWEJ

Comp S.A. jest podmiotem dominującym w Grupie Kapitałowej, w skład której wg stanu na dzień 31 marca 2010 r. wchodziły następujące podmioty:

a) spółki zależne:**Pacomp Sp. z o.o.**

Forma prawna:	Spółka z ograniczoną odpowiedzialnością
Siedziba:	05-500 Piaseczno, ul. Puławska 34
Sąd Rejestrowy:	Sąd Rejonowy w dla m. st. Warszawy, XIV Wydział Gospodarczy Krajowego Rejestru Sądowego
Nr w Krajowym Rejestrze Sądowym	0000032546
Statystyczny numer identyfikacyjny REGON:	016084830
Numer identyfikacji podatkowej NIP:	522-24-93-939
Strona internetowa	www.pacomp.com.pl

Przedmiot działalności:

Przedmiotem działalności Pacomp Sp. z o.o. jest produkcja oraz projektowanie specjalistycznych urządzeń elektronicznych i kryptograficznych.

Udział Comp S.A. w kapitale spółki zależnej i głosach na zgromadzeniu wspólników (ZW):

Comp S.A. jest właścicielem 200 udziałów Pacomp Sp. z o.o. co daje 100% udziału w głosach na ZW oraz 100% udziału w kapitale zakładowym.

Enigma Systemy Ochrony Informacji Sp. z o.o.

Forma prawna:	Spółka z ograniczoną odpowiedzialnością
Siedziba:	02-230 Warszawa, ul. Jutrzenki 116,
Sąd Rejestrowy:	Sąd Rejonowy dla m.st. Warszawy XIII Wydział Gospodarczy Krajowego Rejestru Sądowego
Nr w Krajowym Rejestrze Sądowym	0000160395
Statystyczny numer identyfikacyjny REGON:	011149535
Numer identyfikacji podatkowej NIP:	526-10-29-614
Strona internetowa	www.enigma.com.pl

Przedmiot działalności:

Przedmiotem działalności Spółki Enigma Systemy Ochrony Informacji Sp. z o.o. jest produkcja, wdrażanie i sprzedaż systemów służących do ochrony informacji oraz usługi analityczne i doradcze w zakresie bezpieczeństwa informacji.

Udział Comp S.A. w kapitale spółki zależnej i głosach na zgromadzeniu wspólników (ZW):

Comp S.A. jest właścicielem 220 udziałów Spółki Enigma Systemy Ochrony Informacji Sp. z o.o. co daje 100% udziału w głosach na ZW oraz 100% udziału w kapitale zakładowym.

Safe Computing Sp. z o.o.

Forma prawna:	Spółka z ograniczoną odpowiedzialnością
Siedziba:	03-977 Warszawa, ul. Arabska 7
Sąd Rejestrowy:	Sąd Rejonowy dla m.st. Warszawy XIII Wydział Gospodarczy Krajowego Rejestru Sądowego
Nr w Krajowym Rejestrze Sądowym	0000143739
Statystyczny numer identyfikacyjny REGON:	010738985
Numer identyfikacji podatkowej NIP:	118-00-62-321
Strona internetowa	www.safecom.com

Przedmiot działalności:

Przedmiotem działalności spółki jest produkcja, wdrażanie i sprzedaż szerokiej gamy nowoczesnych technologii ochrony informacji oraz usługi doradcze w zakresie bezpieczeństwa informacyjnego.

Udział Comp S.A. w kapitale spółki zależnej i głosach na zgromadzeniu wspólników (ZW):

Comp S.A. jest właścicielem 9.898 udziałów Spółki Safe Computing Sp. z o.o. co daje 100% udziału w głosach na ZW oraz 100% udziału w kapitale zakładowym.

W dniu 1 marca 2010 nastąpiło podwyższenie kapitału zakładowego w Spółce poprzez utworzenie 5.000 nowych udziałów w cenie nominalnej 500 zł na łączną wartość nominalną 2.500 tys. zł. Nowo utworzone udziały zostały w całości objęte przez Comp. S.A. za łączną kwotę 12.000 tys. zł. Podwyższenie kapitału zostało pokryte wkładem pieniężnym, z czego 6 400 tys. zł w postaci konwersji pożyczek udzielonych Spółce przez Comp. S.A.

Spółka sporządza sprawozdanie skonsolidowane. Podmiotem włączonym do konsolidacji jest Spółka Safe Technologies S.A.

W dniu 30 czerwca 2010 r. Safe Computing Sp. z o.o. nabył 30 tys. sztuk akcji stanowiących 20% kapitału zakładowego spółki Safe Technologies S.A. za kwotę 5.000 tys. zł. Po transakcji Safe Computing Sp. z o.o. jest właścicielem 150 tys. sztuk akcji Safe Technologies S.A. o wartości nominalnej 10 zł za akcje, stanowiących 100% kapitału zakładowego spółki.

Meritum – Doradztwo i Szkolenia Sp. z o.o.

Forma prawna:	Spółka z ograniczoną odpowiedzialnością
Siedziba:	03-131 Warszawa, ul. Mehoffera 66 lok 12
Sąd Rejestrowy:	Sąd Rejonowy dla m.st. Warszawy XIII Wydział Gospodarczy Krajowego Rejestru Sądowego
Nr w Krajowym Rejestrze Sądowym	0000246121
Statystyczny numer identyfikacyjny REGON:	140317375
Numer identyfikacji podatkowej NIP:	526-28-97-287
Strona internetowa	www.meritum.biz.pl

Przedmiot działalności:

Przedmiotem jej działalności jest doradztwo w zakresie systemów zarządzania jakością, bezpieczeństwem informacji, ochroną środowiska, BHP, a także zarządzania procesami i projektami.

Udział Comp S.A. w kapitale spółki zależnej i głosach na zgromadzeniu wspólników (ZW):

Comp S.A. jest właścicielem 100 udziałów Spółki Meritum – Doradztwo i Szkolenia Sp. z o.o. co daje 100% udziału w głosach na ZW oraz 100% udziału w kapitale zakładowym.

Big Vent S.A.

Forma prawna:	Spółka akcyjna
Siedziba:	02-230 Warszawa, ul. Jutrzenki 116
Sąd Rejestrowy:	Sąd Rejonowy dla m.st. Warszawy XIII Wydział Gospodarczy Krajowego Rejestru Sądowego
Nr w Krajowym Rejestrze Sądowym	0000082900
Statystyczny numer identyfikacyjny REGON:	001344641
Numer identyfikacji podatkowej NIP:	521-00-87-300
Strona internetowa	www.bigvent.pl

Przedmiot działalności:

Przedmiotem jej działalności są kompleksowe rozwiązania informatyczne oparte o systemy pamięci masowych, systemy backupu i archiwizacji danych.

Udział Comp S.A. w kapitale spółki zależnej i głosach na Walnym Zgromadzeniu Akcjonariuszy (WZA):

Na dzień bilansowy Comp S.A. jest właścicielem 433 822 akcji Spółki Big Vent S.A. co daje 100% udziału w głosach na WZA oraz 100% udziału w kapitale zakładowym.

Computer Service Support - Beskidy Sp. z o.o.

Forma prawna:	Spółka z ograniczoną odpowiedzialnością
Siedziba:	43-300 Bielsko-Biała, ul. Mieszka I 46
Sąd Rejestrowy:	VIII Wydział Gospodarczy Krajowego Rejestru Sądowego
Nr w Krajowym Rejestrze Sądowym	0000188110
Statystyczny numer identyfikacyjny REGON:	070807395
Numer identyfikacji podatkowej NIP:	937-18-21-084
Strona internetowa	www.cssbeskidy.pl

Przedmiot działalności:

Przedmiotem jej działalności jest konserwacja i naprawa sprzętu komputerowego i biurowego.

Udział Comp S.A. w kapitale spółki zależnej i głosach na zgromadzeniu wspólników (ZW):

Comp S.A. jest właścicielem 592 udziałów Spółki Computer Service Support Beskidy Sp. z o.o. co daje 45,54% udziału w głosach na ZW oraz 45,54% udziału w kapitale zakładowym. Posiadanie kontroli w Spółce wynika z zapisów w umowie spółki.

b) spółki stowarzyszone:**Novitus S.A.**

Forma prawna:	Spółka akcyjna
Siedziba:	33-300 Nowy Sącz, ul. Nawojowska 118
Sąd Rejestrowy:	Sąd Rejonowy dla Krakowa Śródmieście XII Wydział Gospodarczy Krajowego Rejestru Sądowego
Nr w Krajowym Rejestrze Sądowym	0000042601
Statystyczny numer identyfikacyjny REGON:	490477633
Numer identyfikacji podatkowej NIP:	734-10-01-369
Strona internetowa	www.novitus.pl

Przedmiot działalności:

Przedmiotem działalności spółki Novitus S.A. jest produkcja i sprzedaż nowoczesnych i kompleksowych rozwiązań wspomagających handel, usługi i logistykę, w tym rozwiązań fiskalnych.

Udział Comp S.A. w kapitale spółki stowarzyszonej i głosach na Walnym Zgromadzeniu Akcjonariuszy (WZA):

Comp S.A. jest właścicielem 2.572.125 akcji Spółki Novitus S.A. co stanowi 46,04 % kapitału i daje analogiczny udział w głosach na WZA Novitus S.A.

Novitus S.A. posiada 413 812 akcji Comp S.A. co daje 8,72% udziału w kapitale zakładowym. Wartość tych akcji w sprawozdaniu skonsolidowanym Grupy Novitus prezentowana jest w pozycji „aktywa finansowe dostępne do sprzedaży”. Wycena tego pakietu akcji odbywa się w Grupie Novitus poprzez kapitał z aktualizacji wyceny i w sprawozdaniu Grupy Comp część przypadająca na udziałowców Comp S.A. prezentowana jest w Zyskach Zatrzymanych.

TechLab2000 Sp. z .o.o.

Forma prawna:	Spółka z ograniczoną odpowiedzialnością
Siedziba:	00-656 Warszawa, ul. Śniadeckich 10/1
Sąd Rejestrowy:	Sąd Rejonowy w dla m. st. Warszawy, XII Wydział Gospodarczy
Nr w Krajowym Rejestrze Sądowym	0000183419
Statystyczny numer identyfikacyjny REGON:	010315701
Numer identyfikacji podatkowej NIP:	521-05-26-047
Strona internetowa	www.tl2000.com.pl

Przedmiot działalności:

Przedmiotem działania spółki TechLab2000 Sp. z o.o. jest projektowanie systemów i układów elektronicznych, pomiarowych, teletransmisyjnych i kryptograficznych oraz specjalistycznego oprogramowania.

Udział Comp S.A. w kapitale spółki powiązanej i głosach na Zgromadzeniu Wspólników (ZW):

Comp S.A. posiada w spółce stowarzyszonej TechLab 2000 Sp. z o.o. 450 udziałów o łącznej wartości 45 000 zł., co daje 30% udziału w kapitale zakładowym oraz udziału w głosach na ZW.

Wartość udziałów TechLab 2000 Sp. z o.o. została w całości objęta odpisem aktualizującym.

Cryptotech Sp. z o.o.

Forma prawna:	Spółka z ograniczoną odpowiedzialnością
Siedziba:	Ul. Wadowicka 6E, 30-415 Kraków
Sąd Rejestrowy:	Sąd Rejonowy dla Krakowa-Śródmieścia w Krakowie, XI Wydział Gospodarczy KRS
Nr w Krajowym Rejestrze Sądowym	0000102120
Statystyczny numer identyfikacyjny REGON:	356357350
Numer identyfikacji podatkowej NIP:	677-21-82-381
Strona internetowa	www.cryptotech.com.pl

Przedmiot działalności:

Przedmiotem działalności Cryptotech Sp. z o.o. jest doradztwo, projektowanie, produkcja, sprzedaż oraz wdrażanie systemów i komponentów do ochrony informacji na bazie technologii PKI oraz kart elektronicznych

Udział Comp S.A. w kapitale spółki zależnej i głosach na zgromadzeniu wspólników (ZW):

Comp S.A. jest właścicielem 4.080 udziałów Cryptotech Sp. z o.o. o łącznej wartości 4.080 tys. zł co daje 51% udziału w głosach na ZW oraz 51% udziału w kapitale zakładowym. Brak kontroli wyniku z umowy spółki.

Wyniki Spółek/Grup Kapitałowych z Grupy Kapitałowej Comp

	I półrocze 2010 okres bieżący od 01.01.2010 do 30.06.2010		
	Sprzedaż	Zysk (strata) operacyjny	Zysk (strata) netto
Comp S.A.	83 075	2 383	16 494
Spółki zależne:			
Pacomp Sp. z o.o.	601	(997)	(1 014)
Enigma Systemy Ochrony Informacji Sp. z o.o.	5 753	1 663	1 334
Grupa Kapitałowa Safe Computing	11 202	(1 893)	(2 087)
Meritum – Doradztwo i Szkolenie Sp. z o.o.	450	26	20
Big Vent S.A.	4 282	199	184
Computer Service Support Beskidy Sp. z o.o.	1 769	(104)	(83)

Wyniki Spółek/Grup Kapitałowych zgodne z MSSF z Grupy Kapitałowej włączone do sprawozdania skonsolidowanego

	I półrocze 2010 okres bieżący od 01.01.2010 do 30.06.2010		
	Sprzedaż	Zysk (strata) operacyjny	Zysk (strata) netto
Comp S.A.	83 075	2 383	16 494
Spółki zależne konsolidowane metodą pełną:			
Pacomp Sp. z o.o.	601	(997)	(1 014)
Enigma Systemy Ochrony Informacji Sp. z o.o.	5 753	1 663	1 334
Grupa Kapitałowa Safe Computing	11 202	(1 893)	(2 087)

Meritum – Doradztwo i Szkolenie Sp. z o.o.	450	26	20
Big Vent S.A.	4 282	199	184
Computer Service Support Beskidy Sp. z o.o.	1 769	(104)	(83)
Spółki stowarzyszone – wyceniane metodą praw własności:			
Cryptotech Sp. z o.o.	-	-	(48)
Grupa Kapitałowa Novitus	-	-	1 965

W związku z tym, że straty podmiotów stowarzyszonych przekraczające wartość udziału Spółki dominującej w tych podmiotach nie były rozpoznawane do końca roku 2009, wartość udziałów w Spółce TechLab 2000 Sp. z o.o. na koniec 2009 r. była wykazywana w wysokości 0 zł, a wyniki tej Spółki nie zostały wprowadzone do sprawozdania skonsolidowanego.

Do dnia sporządzenia niniejszego sprawozdania Spółka nie otrzymała z TechLab 2000 Sp. z o.o. informacji niezbędnych do wypełnienia MSR 27. Wartość udziałów w Spółce TechLab 2000 Sp. z o.o. na dzień bilansowy wykazywana jest w wysokości 0 zł

UDZIAŁY LUB AKCJE W JEDNOSTKACH PODPORZĄDKOWANYCH												
stan na dzień 30 czerwca 2010 r.												
Lp.	a	b	c	d	e	f	g	h	i	j	k	l
	nazwa (firma) jednostki ze wskazaniem formy prawnej	siedziba	przedmiot przedsiębiorstwa	charakter powiązania (jednostka zależna, współzależna, stowarzyszona)	zastosowana metoda konsolidacji	data objęcia kontroli / współkontroli / uzyskania znaczącego wpływu	wartość udziałów / akcji według ceny nabycia	korekty aktualizujące wartość	Jednostkowa wartość bilansowa udziałów (akcji)*	procent posiadanego kapitału zakładowego	udział w ogólnej liczbie głosów na walnym zgromadzeniu	wskazanie innej niż określona w lit. j) lub k) podstawy kontroli
1	Pacomp Sp. z o.o.	ul. Puławska 34 05-500 Piaseczno	Produkcja komputerów i innych urządzeń do przetwarzania informacji	jednostka zależna	pełna	29.07.1999	2 834	-	2 834	100,00	100,00	brak
2	Enigma Systemy Ochrony Informacji Sp. z o.o.	ul. Jutrzenki 116 02-230 Warszawa	Działalność w zakresie oprogramowania	jednostka zależna	pełna	15.06.2005	6 623	-	6 623	100,00	100,00	brak
3	Novitus S.A.	ul. Nawojowska 118 33-300 Nowy Sącz	Produkcja i sprzedaż nowoczesnych i kompleksowych rozwiązań wspomagających handel, usługi i logistykę, w tym rozwiązań fiskalnych.	jednostka stowarzyszona	praw własności	07.03.2006	44 699	(1 929) należna dywidenda za okres sprzed objęcia kontroli (z podziału zysku za rok 2005) korygująca cenę nabycia	42 770	46,04	46,04	brak
4	TechLab 2000 Sp. z o.o.	ul. Śniadeckich 10 lok. 1, 00-656 Warszawa	Projektowanie układów elektronicznych, pomiarowych i teletransmisyjnych	jednostka stowarzyszona	praw własności	19.01.1998	45	(45)	0	30,00	30,00	brak
5	Safe Computing Sp. z o.o.	ul. Arabska 7 03-977 Warszawa	Dostarczanie szerokiej gamy technologii ochrony informacji.	jednostka zależna	pełna	27.06.2007	53 983	-	53 983	100,00	100,00	brak
6	Meritum – Doradztwo i Szkolenia Sp. z o.o.	ul. Mehoffera 66 lok 12 03-131 Warszawa	Działalność doradczo-szkoleniowa w obszarze systemów zarządzania	jednostka zależna	pełna	10.10.2007	306	-	306	100,00	100,00	brak
7	Big Vent S.A.	ul. Jutrzenki 116 02-230 Warszawa	Działalność w zakresie kompleksowych rozwiązań informatycznych opartych o systemy pamięci masowych, backupu i archiwizacji danych.	jednostka zależna	pełna	11.12.2007	9 294	-	9 294	100,00	100,00	brak
8	Computer Service Support Beskidy Sp. z o.o.	ul. Mieszka I 46 43-300 Bielsko-Biała	Konserwacja i naprawa sprzętu komputerowego i biurowego	jednostka zależna	pełna	11.12.2007	970	-	970	45,54	45,54	umowa spółki pkt 14 par 28 - wpływ poprzez RN
9	Cryptotech Sp. z o.o.	30-415 Kraków, ul. Wadowicka 6E	Doradztwo, projektowanie, produkcja, sprzedaż oraz wdrażanie systemów i komponentów do ochrony informacji na bazie technologii PKI oraz kart elektronicznych	jednostka stowarzyszona	praw własności	1.04.2010	4 100	-	4 100	51,00	51,00	brak
Razem:							122 854	(1 974)	120 880			

UDZIAŁY LUB AKCJE W JEDNOSTKACH ZALEŻNYCH

Lp.	a	m							n			o			p	r	s	t	
		nazwa jednostki	kapitał własny jednostki, w tym:							zobowiązania i rezerwy na zobowiązania jednostki, w tym:			należności jednostki, w tym:						
			kapitał zakładowy	nałeżne wpłaty na kapitał zakładowy (wartość ujemna)	kapitał zapasowy	pozostały kapitał własny, w tym:				-	-	-	-	-					
zysk (strata) z lat ubiegłych	zysk (strata) netto	zobowiązania długoterminowe	- zobowiązania krótkoterminowe	nałeżności długoterminowe	nałeżności krótkoterminowe	aktywa jednostki, razem	przychody ze sprzedaży	nieopłacona przez emitenta wartość udziałów / akcji w jednostce	otrzymane lub należne dywidendy od jednostki za ostatni rok obrotowy										
1	Pacomp Sp. z o.o.	2 442	100	-	3 348	(1 006)	-	(1 014)	488	-	488	342	-	342	2 930	601	-	-	
2	Enigma Systemy Ochrony Informacji Sp. z o.o.	4 286	110	-	2 815	1 361	19	1 334	2 772	586	2 186	3 216	-	3 216	7 058	5 753	-	9 857	
3	Safe Computing Sp. z o.o.	30 476	4 949	-	30 562	(5 035)	(3 104)	(2 087)	33 972	209	33 763	25 658	89	25 569	64 448	11 202	-	-	
4	Meritum – Doradztwo i Szkolenia Sp. z o.o.	244	50	-	95	99	79	20	20	-	20	39	-	39	264	450	-	-	
5	Big Vent S.A.	3 490	2 603	-	448	439	237	184	1 527	55	1 472	1 723	-	1 723	5 017	4 282	-	-	
6	Computer Service Support Beskidy Sp. z o.o.	2 321	130	-	2 269	(78)	5	(83)	261	6	255	472	-	472	2 582	1 769	-	-	

* W sprawozdaniu skonsolidowanym, w pozycji „Inwestycje w udziały i akcje – w jednostkach stowarzyszonych” wartość bilansową zaprezentowano zgodnie z wyceną metodą praw własności, Grupa Kapitałowa Novitus S.A. w wysokości 66.751 tys. zł, TechLab 2000 Sp. z o.o. w wysokości 0 zł oraz Cryptotech Sp. z o.o. w wysokości 4.049 tys. zł.

ŚRÓDROCZNE SKRÓCONE SKONSOLIDOWANE SPRAWOZDANIE FINANSOWE

Śródroczne Skrócone Skonsolidowane Sprawozdanie Finansowe obejmuje okres od 1 stycznia do 30 czerwca 2010 roku, dane za okres od 1 stycznia do 30 czerwca 2009 roku jako porównywalne z roku poprzedniego oraz dane bilansowe na 30 czerwca 2010 r., 30 czerwca 2009 r., 31 grudnia 2009 r.

Niniejsze sprawozdanie finansowe zostało sporządzone przy założeniu kontynuowania działalności gospodarczej przez Comp S.A. i spółek Grupy Kapitałowej.

W okresie sprawozdawczym nie wprowadzono zmian polityki rachunkowości. Opis przyjętych zasad rachunkowości Grupy Comp został zaprezentowany w Rocznym Skonsolidowanym Sprawozdaniu Finansowym Grupy za rok 2009 opublikowanym w dniu 29 kwietnia 2010 r.

Dane finansowe są wyrażone w tysiącach złotych, o ile nie zaznaczono inaczej.

PODSTAWY SPORZĄDZENIA ŚRÓDROCZNEGO SKRÓCONEGO SKONSOLIDOWANEGO SPRAWOZDANIA FINANSOWEGO

Grupa zastosowała dla niniejszego skonsolidowanego sprawozdania finansowego Międzynarodowe Standardy Sprawozdawczości Finansowej dla okresu bieżącego i porównywalnego.

Informacje zawarte w Raporcie za I półrocze 2010 r. zostały sporządzone zgodnie z Rozporządzeniem Ministra Finansów z 19 lutego 2009 roku w sprawie informacji bieżących i okresowych przekazywanych przez emitentów papierów wartościowych oraz warunków uznawania za równoważne informacji wymaganych przepisami prawa państwa niebędącego państwem członkowskim (Dz. U. Nr 33, poz. 259 z 2009 r.) oraz Międzynarodowym Standardem Rachunkowości 34 (MSR 34) „Śródroczna sprawozdawczość finansowa.

Skonsolidowane sprawozdanie finansowe sporządzone zostało zgodnie z zasadą kosztu historycznego, która została zweryfikowana dla środków trwałych, wartości niematerialnych i prawnych oraz instrumentów finansowych.

Poniższe podmioty Grupy:

- Pacomp Sp. z o.o.
- Enigma Systemy Ochrony Informacji Sp. z o.o.
- Safe Computing Sp. z o.o.
- Meritum – Doradztwo i Szkolenia Sp. z o.o.
- Big Vent S.A.

prowadzą swoje księgi rachunkowe zgodnie z zasadami rachunkowości stosowanymi przez spółkę dominującą i na mocy przyjętych w dniu 24 grudnia 2008 r. uchwał Zgromadzeń Wspólników /Akcjonariuszy od stycznia 2009 roku przeszły na stosowanie MSR/MSSF.

Spółki Computer Service Support Beskidy Sp. z o.o., Techlab Sp. z o.o., Cryptotech Sp. z o.o. oraz Safe Technologies S.A. prowadzą księgi rachunkowe zgodnie z wymogami Polskich Standardów Rachunkowości („PSR”) zdefiniowane przez Ustawę o rachunkowości (Ustawa). Sprawozdania finansowe tych podmiotów sporządzane dla celów konsolidacji jednostki dominującej zawiera szereg korekt nie zawartych w księgach rachunkowych, wprowadzonych w celu doprowadzenia sprawozdań finansowych do zgodności ze standardami i interpretacjami wydanymi przez Komitet Międzynarodowych Standardów Rachunkowości oraz Komitet do Spraw Interpretacji Międzynarodowych Standardów Sprawozdawczości Finansowej.

Novitus S.A. jest spółką notowaną na GPW w Warszawie S.A., sporządzającą sprawozdania skonsolidowane i prowadzi księgi według Międzynarodowych Standardów Sprawozdawczości Finansowej.

Dla celów konsolidacji Spółki sporządzają skonsolidowany rachunek zysków i strat w układzie kalkulacyjnym.

W swoich sprawozdaniach finansowych Spółki wykazują zdarzenia gospodarcze zgodnie z ich treścią ekonomiczną. Skonsolidowany rachunek zysków i strat prezentowany jest w układzie kalkulacyjnym. Okres sprawozdawczy wszystkich spółek Grupy pokrywa się z okresem sprawozdawczym Spółki dominującej.

Wynik finansowy Grupy Kapitałowej za I półrocze roku obrotowego obejmuje wszystkie osiągnięte i przypadające na jej rzecz przychody oraz związane z tymi przychodami koszty zgodnie z zasadami memoriału, współmierności przychodów i kosztów oraz ostrożnej wyceny.

Zakres i metoda konsolidacji

Przy sporządzaniu Śródrocznego Skróconego Skonsolidowanego Sprawozdania Grupy Kapitałowej za I półrocze 2010 r. zastosowano metodę pełną konsolidacji w przypadku następujących podmiotów zależnych:

- Pacomp Sp. z o.o.
- Enigma – Systemy Ochrony Informacji Sp. z o.o.
- Safe Computing Sp. z o.o. (spółka sporządza sprawozdanie skonsolidowane),
- Meritum – Doradztwo i Szkolenia Sp. z o.o.
- Big Vent S.A
- Computer Service Support Beskidy Sp. z o.o.

oraz wycenę metodą praw własności w przypadku spółek: Novitus S.A, TechLab 2000 Sp. z o.o. oraz Cryptotech Sp. z o.o.

W okresie między końcem I półrocza 2009 r. i I półroczem 2010 r. skład Grupy Comp zmienił się poprzez włączenie do Grupy spółki Safe Technologies S.A. w ramach Grupy Kapitałowej Safe Computing oraz rozpoczęcie wyceny metodą praw własności spółki Cryptotech Sp. z o.o.

Safe Computing Sp. z o.o. nabył 120 tys. sztuk akcji spółki Safe Technologies S.A. o wartości nominalnej 10 zł za akcję, stanowiących 80% kapitału zakładowego spółki. Celem nabycia było pozyskanie podmiotu mającego kompetencje w zakresie podpisu elektronicznego i systemu uwierzytelnienia. Cena nabycia wyniosła 15.500 tys. zł powiększona o dopłatę w wysokości 7.647 tys. zł. Łączna cena nabycia wyniosła 23.147 tys. zł

Spółka Safe Technologies została włączona do konsolidacji od dnia 1 lipca 2009 roku.

W dniu 8 kwietnia 2010 roku Spółka otrzymała odpis z KRS Cryptotech Sp. z o.o., w którym uwidoczono Spółkę jako udziałowca Cryptotech Sp. z o.o. Wycenę spółki metodą praw własności Grupa Comp rozpoczęła od 1 kwietnia 2010 r.

W dniu 30 czerwca 2010 r. Safe Computing Sp. z o.o. nabył 30 tys. sztuk akcji stanowiących 20% kapitału zakładowego spółki Safe Technologies S.A. za kwotę 5.000 tys. zł. Po transakcji Safe Computing Sp. z o.o. jest właścicielem 150 tys. sztuk akcji Safe Technologies S.A. o wartości nominalnej 10 zł za akcje, stanowiących 100% kapitału zakładowego spółki.

Przy sporządzaniu Skonsolidowanego Sprawozdania Grupy Kapitałowej za I półrocze 2009 r. zastosowano metodę pełną konsolidacji w przypadku następujących podmiotów zależnych:

- Pacomp Sp. z o.o.
- Enigma – Systemy Ochrony Informacji Sp. z o.o.
- Safe Computing Sp. z o.o.
- Meritum – Doradztwo i Szkolenia Sp. z o.o.
- Big Vent S.A.
- Computer Service Support Beskidy Sp. z o.o.

oraz wycenę metodą praw własności w przypadku spółek: Novitus S.A oraz TechLab 2000 Sp. z o.o.

Konsolidacja metodą pełną jednostek zależnych została dokonana z zachowaniem następujących zasad:

- wszystkie odpowiednie pozycje aktywów i pasywów jednostek zależnych i jednostki dominującej zostały zsumowane w pełnej wysokości bez względu na to, w jakiej części jednostka dominująca jest właścicielem jednostki zależnej;
- wszystkie odpowiednie pozycje przychodów i kosztów jednostek zależnych i jednostki dominującej zostały zsumowane w pełnej wysokości bez względu na to, w jakiej części jednostka dominująca jest właścicielem jednostki zależnej;
- po dokonaniu sumowania dokonano korekt i wyłączeń konsolidacyjnych;
- uzyskany w wyniku sumowania zysk/stratę netto powiększono o stratę lub pomniejszono o zysk udziałowców mniejszościowych.

Ze skonsolidowanego sprawozdania finansowego wyłączono wszystkie istotne:

- kapitały własne jednostek zależnych powstałe przed objęciem kontroli;
- wartość udziałów posiadanych przez jednostkę dominującą;
- wzajemne należności i zobowiązania oraz inne rozrachunki o podobnym charakterze;
- przychody i koszty dotyczące operacji gospodarczych dokonywanych między jednostkami objętymi konsolidacją;
- nie zrealizowane z punktu widzenia grupy kapitałowej zyski lub straty powstałe na operacjach dokonywanych między jednostkami objętymi konsolidacją, a zawarte w wartości podlegających konsolidacji aktywów i pasywów;
- dywidendy naliczone lub wypłacone przez jednostki zależne jednostce dominującej i innym jednostkom objętym konsolidacją.

Standardy i interpretacje zastosowane po raz pierwszy w roku 2010

Następujące zmiany do istniejących standardów opublikowanych przez Radę Międzynarodowych Standardów Rachunkowości i interpretacje opublikowane przez Komitet ds. Interpretacji Międzynarodowej Sprawozdawczości Finansowej weszły w życie w roku 2010:

- MSSF 1 (znowelizowany) „Zastosowanie MSSF po raz pierwszy” (obowiązujący w odniesieniu do okresów rocznych począwszy od 1 lipca 2009 roku lub po tej dacie),
- MSSF 3 (znowelizowany) „Połączenia jednostek gospodarczych” (obowiązujący w odniesieniu do okresów rocznych rozpoczynających się 1 lipca 2009 roku lub po tej dacie),
- Zmiany do MSSF 1 „Zastosowanie MSSF po raz pierwszy” - dodatkowe zwolnienia dla jednostek stosujących MSSF po raz pierwszy (obowiązujący w odniesieniu do okresów rocznych począwszy od 1 stycznia 2010 roku lub po tej dacie),
- Zmiany do MSSF 2 „Płatności w formie akcji”- Grupowe transakcje płatności w formie akcji rozliczane w środkach pieniężnych (obowiązujące w odniesieniu do okresów rocznych począwszy od 1 stycznia 2010 roku lub po tej dacie),
- Zmiany do MSR 27 „Skonsolidowane i jednostkowe sprawozdania finansowe” (obowiązujące w odniesieniu do okresów rocznych rozpoczynających się 1 lipca 2009 roku lub po tej dacie),
- Zmiany do MSR 39 „Instrumenty finansowe: ujmowanie i wycena” - Spełniające kryteria pozycje zabezpieczone (obowiązujące w odniesieniu do okresów rocznych rozpoczynających się 1 lipca 2009 roku lub po tej dacie),
- Zmiany do różnych standardów i interpretacji „Poprawki do MSSF (2009)”- dokonane zmiany w ramach procedury wprowadzania dorocznych poprawek do MSSF opublikowane w dniu 16 kwietnia 2009 roku (MSSF 2, MSSF 5, MSSF 8, MSR 1, MSR 7, MSR 17, MSR 18, MSR 36, MSR 38, MSR 39, KIMSF 9, KIMSF 16) ukierunkowane głównie na rozwiązywanie niezgodności i uściślenie słownictwa (większość zmian obowiązuje dla okresów rocznych rozpoczynających się 1 stycznia 2010 roku lub po tej dacie),
- Interpretacja KIMSF 17 „Przekazanie aktywów niegotówkowych właścicielom” (obowiązująca w odniesieniu do okresów rocznych rozpoczynających się 1 lipca 2009 roku lub po tej dacie),
- Interpretacja KIMSF 18 „Przekazanie aktywów przez klientów” (obowiązująca do transakcji mających miejsce w dniu 1 lipca 2009 roku lub po tej dacie).

W/w standardy, interpretacje i zmiany do standardów nie miały istotnego wpływu na dotychczas stosowaną politykę rachunkowości jednostki.

Standardy i interpretacje, jakie zostały już opublikowane, ale jeszcze nie weszły w życie

Na dzień sporządzenia niniejszego sprawozdania finansowego następujące standardy, zmiany standardów i interpretacje zostały opublikowane, ale nie weszły jeszcze w życie:

- MSSF 9 „Instrumenty finansowe” (obowiązujący w odniesieniu do okresów rocznych rozpoczynających się 1 stycznia 2013 roku lub po tej dacie),
- Zmiany do MSSF 1 „Zastosowanie MSSF po raz pierwszy” - ograniczone zwolnienie jednostek stosujących MSSF po raz pierwszy z ujawniania informacji porównawczych zgodnie z MSSF 7 (obowiązujący w odniesieniu do okresów rocznych rozpoczynających się 1 lipca 2010 roku lub po tej dacie),
- Zmiany do MSR 24 „Ujawnianie informacji na temat podmiotów powiązanych” – Uproszczenie wymogów dotyczących ujawnień przez jednostki powiązane z państwem oraz doprecyzowanie definicji jednostek powiązanych (obowiązujące w odniesieniu do okresów rocznych począwszy od 1 stycznia 2011 roku lub po tej dacie),
- Zmiany do MSR 32 „Instrumenty finansowe: prezentacja” - Klasyfikacja emisji praw poboru (obowiązujące w odniesieniu do okresów rocznych rozpoczynających się 1 lutego 2010 roku lub po tej dacie),
- Zmiany do różnych standardów i interpretacji „Poprawki do MSSF (2010)”- dokonane zmiany w ramach procedury wprowadzania dorocznych poprawek do MSSF opublikowane w dniu 6 maja 2010 roku (MSSF 1, MSSF 3, MSSF 7, MSR 1, MSR 27, MSR 34 oraz KIMSF 13) ukierunkowane głównie na rozwiązywanie niezgodności i uściślenie słownictwa (obowiązujące w odniesieniu do okresów rocznych rozpoczynających się 1 stycznia 2011 roku lub po tej dacie),
- Zmiany do KIMSF 14 „MSR 19 – Limit wyceny aktywów z tytułu określonych świadczeń, minimalne wymogi finansowania oraz ich wzajemne zależności” - przedpłaty związane z minimalnymi wymogami finansowania (obowiązujące w odniesieniu do okresów rocznych rozpoczynających się 1 stycznia 2011 roku lub po tej dacie),
- Interpretacja KIMSF 19 „Rozliczenie zobowiązań finansowych instrumentami kapitałowymi” (obowiązujące w odniesieniu do okresów rocznych rozpoczynających się 1 lipca 2010 roku lub po tej dacie).

Jednostka postanowiła nie skorzystać z możliwości wcześniejszego zastosowania powyższych standardów, zmian do standardów i interpretacji. Według szacunków jednostki, w/w standardy, interpretacje i zmiany do standardów nie miałyby istotnego wpływu na sprawozdanie finansowe, jeżeli zostałyby zastosowane przez jednostkę na dzień bilansowy.

Standardy i Interpretacje przyjęte przez RMSR, ale jeszcze niezatwierdzone przez UE

MSSF w kształcie zatwierdzonym przez UE nie różni się obecnie w znaczący sposób od regulacji przyjętych przez Radę Międzynarodowych Standardów Rachunkowości (RMSR), z wyjątkiem poniższych standardów, zmian do standardów i interpretacji, które według stanu na 30.08.2010 r. (dzień publikacji sprawozdania) nie zostały jeszcze przyjęte do stosowania:

- MSSF 9 „Instrumenty finansowe” (obowiązujący w odniesieniu do okresów rocznych rozpoczynających się 1 stycznia 2013 roku lub po tej dacie),
- Zmiany do różnych standardów i interpretacji „Poprawki do MSSF (2010)”- dokonane zmiany w ramach procedury wprowadzania dorocznych poprawek do MSSF opublikowane w dniu 6 maja 2010 roku (MSSF 1, MSSF 3, MSSF 7, MSR 1, MSR 27, MSR 34 oraz KIMSF 13) ukierunkowane głównie na rozwiązywanie niezgodności i uściślenie słownictwa (obowiązujące w odniesieniu do okresów rocznych rozpoczynających się 1 stycznia 2011 roku lub po tej dacie).

Według szacunków jednostki, w/w standardy, interpretacje i zmiany do standardów nie miałyby istotnego wpływu na sprawozdanie finansowe, jeżeli zostałyby zastosowane przez jednostkę na dzień bilansowy.

Jednocześnie nadal poza regulacjami przyjętymi przez UE pozostaje rachunkowość zabezpieczeń portfela aktywów i zobowiązań finansowych, których zasady nie zostały zatwierdzone do stosowania w UE.

Według szacunków jednostki, zastosowanie rachunkowości zabezpieczeń portfela aktywów lub zobowiązań finansowych według MSR 39 „Instrumenty finansowe: ujmowanie i wycena” nie miałyby istotnego wpływu na sprawozdanie finansowe, jeżeli zostałyby przyjęte do stosowania na dzień bilansowy.

SPRAWOZDANIE FINANSOWE SPORZĄDZONE ZGODNIE Z MIĘDZYNARODOWYMI STANDARDAMI SPRAWOZDAWCZOŚCI FINANSOWEJ NA DZIEŃ 30.06.2010 R.

OŚWIADCZENIE O ZGODNOŚCI Z MSSF

Niniejsze Śródroczne Skrócone Skonsolidowane Sprawozdanie Finansowe oraz Śródroczne Skrócone Jednostkowe Sprawozdanie Finansowe stanowiące integralną część prezentowanego Raportu zostało sporządzone zgodnie z Międzynarodowymi Standardami Sprawozdawczości Finansowej („MSSF”) oraz zgodnie z odpowiednimi MSSF przyjętymi przez UE w szczególności z Międzynarodowym Standardem Rachunkowości 34 (MSR 34) „Śródroczna sprawozdawczość finansowa”. MSSF obejmują standardy i interpretacje zaakceptowane przez Radę Międzynarodowych Standardów Rachunkowości („RMSR”) oraz Komisje ds. Interpretacji Międzynarodowej Sprawozdawczości Finansowej („IFRIC”).

Sprawozdanie obejmuje okres od 1 stycznia 2010 roku do 30 czerwca 2010 roku, oraz dane porównawcze zgodnie z MSR 34 za okres od 1 stycznia 2009 roku do 30 czerwca 2009 roku, oraz na dzień 31 grudnia 2009 r.

Walutą sprawozdania jest polski złoty, ze względu na fakt, że przeważająca większość skonsolidowanych przychodów Grupy Comp wyrażonych jest w tej walucie.

Podpisy wszystkich członków Zarządu Comp S.A.

Data	Imię i nazwisko	Stanowisko / Funkcja	Podpis
30.08.2010	Jacek Papaj	Prezes Zarządu	
30.08.2010	Andrzej Olaf Wąsowski	Wiceprezes Zarządu	
30.08.2010	Krzysztof Morawski	Wiceprezes Zarządu	
30.08.2010	Andrzej Wawer	Członek Zarządu	

OŚWIADCZENIA OSÓB DZIAŁAJĄCYCH W IMIENIU COMP S.A.

Zarząd Comp S.A. w składzie Jacek Papaj – Prezes Zarządu, Andrzej Olaf Wąsowski – Wiceprezes Zarządu, Krzysztof Morawski, - Wiceprezes Zarządu oraz Andrzej Wawer – Członek Zarządu, oświadcza, że wedle najlepszej wiedzy, Śródroczne Skrócone Skonsolidowane Sprawozdanie Finansowe oraz Śródroczne Skrócone Jednostkowe Sprawozdanie Finansowe stanowiące integralną część prezentowanego Raportu wraz z danymi porównywalnymi sporządzone zostały zgodnie z obowiązującymi zasadami rachunkowości oraz, że Sprawozdanie to odzwierciedla w sposób prawdziwy, rzetelny i jasny sytuację majątkową i finansową Comp S.A. Zarząd zgodnie potwierdza, że Półroczne Sprawozdanie z Działalności Grupy Comp zawiera prawdziwy obraz rozwoju i osiągnięć oraz jej sytuacji w tym opis podstawowych zagrożeń i ryzyk.

Podpisy wszystkich członków Zarządu Comp S.A.

Data	Imię i nazwisko	Funkcja	Podpis
30.08.2010	Jacek Papaj	Prezes Zarządu	
30.08.2010	Andrzej Olaf Wąsowski	Wiceprezes Zarządu	
30.08.2010	Krzysztof Morawski	Wiceprezes Zarządu	
30.08.2010	Andrzej Wawer	Członek Zarządu	

SKONSOLIDOWANE SPRAWOZDANIE Z CAŁKOWITYCH DOCHODÓW

<i>Treść</i>	<i>I półrocze 2010 okres bieżący od 01.01.2010 do 30.06.2010</i>	<i>I półrocze 2009 okres poprzedni od 01.01.2009 do 30.06.2009</i>
<i>Działalność kontynuowana</i>		
A Przychody ze sprzedaży	101 231	107 146
I Przychody ze sprzedaży towarów, materiałów	38 471	34 298
II Przychody ze sprzedaży produktów i usług	62 760	72 848
III Przychody z najmu	-	-
B Koszt własny sprzedaży	67 887	66 539
I Koszt własny sprzedaży towarów, materiałów	32 341	25 830
II Koszt własny sprzedaży produktów i usług	35 546	40 709
III Koszt własny przychodów z najmu	-	-
C Zysk/strata brutto ze sprzedaży (A-B)	33 344	40 607
D Pozostałe przychody operacyjne	881	1 200
I Zysk na sprzedaży niefinansowych aktywów trwałych	16	43
II Inne przychody operacyjne	865	1 157
E Koszty sprzedaży i dystrybucji	12 402	17 938
F Koszty ogólnego zarządu	19 898	19 784
G Pozostałe koszty operacyjne	401	1 422
I Strata na sprzedaży niefinansowych aktywów trwałych	7	8
II Inne koszty operacyjne	394	1 414
H Zysk/strata z działalności operacyjnej (C+D-E-F-G)	1 524	2 663
I Przychody finansowe	616	830
I Zysk ze sprzedaży inwestycji	-	-
II Inne przychody finansowe	616	830
J Koszty finansowe	492	650
I Strata ze sprzedaży inwestycji	-	-
II Inne koszty finansowe	492	650
K. Udział w stratach/zyskach jednostek stowarzyszonych	1 917	2 116
L Zysk/strata brutto (H+I-J+K)	3 565	4 959
M Podatek dochodowy *	1 313	1 304
I Bieżący	471	216
II Odroczone	842	1 088
N Zysk netto z działalności gospodarczej (L-M)	2 252	3 655
<i>Działalność zaniechana</i>		
O Zysk/Strata za rok obrotowy na działalności zaniechanej	4 823	-
P Zysk netto za rok obrotowy (N-O)	7 075	3 655
z tego		
przypadający na udziały mniejszości	(201)	(124)
przypadający na akcjonariuszy Spółki Comp SA	7 276	3 779
<i>Inne składniki całkowitego dochodu</i>		
Skutki aktualizacji majątku trwałego	22	168
Udział w innych składnikach całkowitego dochodu jednostek stowarzyszonych	505	3 734
Q Inne składniki całkowitego dochodu razem	527	3 902
R Całkowity dochód ogółem (P+Q)	7 602	7 557
z tego		
przypadający na udziały mniejszości	(201)	(120)
przypadający na akcjonariuszy Spółki Comp SA	7 803	7 677

Zannualizowany zysk netto	23 728	19 443
Liczba akcji	4 747 899	4 747 899
Zannualizowany zysk na jedną akcję (w zł)	5,00	4,10
Rozwodniona liczba akcji	4 720 203	4 747 899
Rozwodniony zannualizowany zysk na jedną akcję (w zł)	5,03	4,10

DZIAŁALNOŚĆ ZANIECHANA

W sprawozdaniu z całkowitych dochodów w pozycji Zysk/Strata za Rok Obrotowy na Działalności Zaniechanej zaprezentowano wyniki z tej działalności za okres od 01.01.2010 r. do 28.02.2010 r. oraz wynik na sprzedaży tej działalności, uwzględniający podatek dochodowy.

Poniżej zaprezentowano wyniki działalności zaniechanej (Zorganizowanej Części Przedsiębiorstwa) za okres od stycznia do lutego 2010 tj. do momentu sprzedaży oraz rozliczenie wyniku na sprzedaży oddzielnie.

<i>Rachunek Zysków i Strat</i>	<i>okres bieżący od 01.01.2010 do 28.02.2010</i>
Działalność zaniechana	
A Przychody ze sprzedaży	1 245
B Koszt własny sprzedaży	825
C Zysk/strata brutto ze sprzedaży (A-B)	420
D Pozostałe przychody operacyjne	61
E Koszty sprzedaży i dystrybucji	367
F Koszty ogólnego zarządu	196
G Pozostałe koszty operacyjne	-
H Zysk/strata z działalności operacyjnej (C+D-E-F-G)	(82)
I Przychody finansowe	-
J Koszty finansowe	-
K. Udział w stratach/zyskach jednostek stowarzyszonych	-
L Zysk/strata brutto (H+I-J+K)	(82)
M Podatek dochodowy	55
N Zysk netto z działalności zaniechanej (L-M)	(137)

<i>Sprawozdanie z Sytuacji Finansowej</i>	<i>stan na 28.02.2010</i>
Aktywa segmentu	10 653
Aktywa obrotowe	6 088
Aktywa trwałe	4 565
w tym: przypisana wartość firmy	196
Pasywa segmentu	19 892
Zobowiązania krótkoterminowe	10 726
w tym rozliczenia międzyokresowe	-
Zobowiązania długoterminowe	53
Rezerwy na zobowiązania	-
Zobowiązania wewnętrzne	9 113

Wynik na transakcji sprzedaży ZCP	Wg stanu na 28.02.2010
Aktywa ZCP razem	10 653
<i>w tym:</i>	
Rozliczenia międzyokresowe	0
Należności od COMP	0
Przypisana wartość firmy	4 012
Pasywa ZCP razem	10 653
<i>w tym</i>	
Wynik finansowy za 01-02/2010	(137)
Zobowiązania	1 666
Rozrachunki wewnętrzne (należności)	192
Aktywa netto (koszt transakcji)	9 179
Przychody z transakcji	16 036
Wynik na transakcji brutto	6 857
Podatek dochodowy	2 034
Wynik netto na transakcji	4 823

W dniu 28 stycznia 2010 roku pomiędzy Comp S.A. i Spółka stowarzyszona z Comp S.A. - Novitus S.A. została zawarta umowa sprzedaży zorganizowanej części przedsiębiorstwa Comp S.A. stanowiącej wyodrębniony i samobilansujący się oddział Spółki. Sprzedaż zorganizowanej części przedsiębiorstwa nastąpiła w dniu 28 lutego 2010 roku. Cena sprzedaży przedmiotu umowy została ustalona w wysokości 16.036 tys. złotych.

Dotychczasowa działalność gospodarcza Oddziału będzie kontynuowana w ramach Novitus S.A.

Przeniesienie zorganizowanej części przedsiębiorstwa miało na celu koncentrację w ramach Novitus S.A. aktywów wykorzystywanych do obsługi klientów z sektora handlu i usług (tzw. "retail"). Działalność gospodarcza sprzedanej części przedsiębiorstwa, polegała na świadczeniu usług integratora technologicznego dla systemów sprzedaży.

W skład sprzedanej zorganizowanej części przedsiębiorstwa wchodziły:

1. aktywa i pasywa, a w szczególności:
 - a. wartości niematerialne (w tym wartość firmy),
 - b. środki trwałe,
 - c. zapasy magazynowe,
 - d. produkcja w toku,
 - e. należności z tytułu dostaw i usług,
 - f. środki pieniężne,
 - g. zobowiązania z tytułu dostaw i usług,
2. prawa i obowiązki wynikające z umów o pracę zawartych z pracownikami nabywanej działalności,
3. prawa i obowiązki wynikające z umów związanych z funkcjonowaniem i świadczeniem usług oraz wynikające z koncesji, licencji i zezwoleń,
4. dokumenty niezbędne do prowadzenia działalności zorganizowanej części przedsiębiorstwa.

SKONSOLIDOWANE SPRAWOZDANIE Z SYTUACJI FINANSOWEJ

<i>Treść</i>	<i>stan na 30.06.2010</i>	<i>stan na 31.12.2009</i>	<i>stan na 30.06.2009</i>
Aktywa razem	403 916	420 270	379 384
A Aktywa obrotowe	122 363	135 770	128 910
I Środki pieniężne i ekwiwalenty środków pieniężnych	27 777	30 413	27 881
1 Środki pieniężne w banku i kasie	14 701	24 189	10 983
2 Lokaty krótkoterminowe	12 210	5 910	12 204
3 Inne płynne aktywa pieniężne	866	314	4 694
II Aktywa finansowe przeznaczone do obrotu	-	-	4 315
1 W jednostkach powiązanych	-	-	-
2 W pozostałych jednostkach	-	-	4 315
III Aktywa finansowe utrzymywane do terminu wymagalności	-	-	-
1 W jednostkach powiązanych	-	-	-
2 W pozostałych jednostkach	-	-	-
IV Aktywa finansowe przeznaczone do sprzedaży	-	-	-
V Należności z tytułu dostaw i usług	56 134	77 166	55 433
1 W jednostkach powiązanych	71	9	5
2 W pozostałych jednostkach	56 063	77 157	55 428
VI Inne należności i pożyczki	12 354	11 549	14 085
1 W jednostkach powiązanych	7	7	564
a) Pożyczki krótkoterminowe	7	7	465
b) Inne należności	-	-	99
c) Dochodzone na drodze sądowej	-	-	-
2 W pozostałych jednostkach	12 347	11 542	13 521
a) Pożyczki krótkoterminowe	1 614	1 573	-
b) Inne należności, w tym:	10 733	9 969	13 521
z tyt. podatku dochodowego od osób prawnych	269	269	269
VII Zapasy	14 033	9 090	17 775
1 Towary	9 157	1 331	7 982
2 Materiały	2 044	4 270	2 511
3 Produkty gotowe	2 454	3 176	6 292
4 Półprodukty i produkty w toku	370	313	580
5 Zaliczki na poczet dostaw	8	-	410
VIII Produkcja w toku na długoterminowych kontraktach	-	-	-
IX Rozliczenia międzyokresowe	12 065	7 552	9 421
B Aktywa trwałe	281 553	284 500	250 474
I Środki pieniężne zastrzeżone	430	193	856
1 Konta depozytowe	411	174	831
2 Inne środki pieniężne	19	19	25
II Aktywa finansowe utrzymywane do terminu wymagalności	-	157	157
1 W jednostkach powiązanych	-	-	-
2 W pozostałych jednostkach	-	157	157
III Aktywa finansowe przeznaczone do sprzedaży	-	-	-
IV Należności długoterminowe i pożyczki	158	271	119
1 W jednostkach powiązanych	-	-	-
a) Pożyczki udzielone długoterminowe	-	-	-
b) Długoterminowe należności handlowe	-	-	-
c) Pozostałe należności długoterminowe	-	-	-
2 W pozostałych jednostkach	158	271	119
a) Pożyczki udzielone długoterminowe	105	220	68
b) Długoterminowe należności handlowe	-	-	-

c) Pozostałe należności długoterminowe	53	51	51
V Aktywa z tyt. odroczonego podatku dochodowego	2 317	2 948	3 457
VI Inwestycje w udziały i akcje	70 800	68 378	61 624
1 W jednostkach zależnych	-	-	-
2 W jednostkach współzależnych	-	-	-
3 W jednostkach stowarzyszonych	70 800	64 278	61 624
4 W znaczącym inwestorze	-	-	-
5 W jednostce dominującej	-	-	-
6 W pozostałych jednostkach	-	4 100	-
VII Pozostałe inwestycje	152	191	11 135
1 Inwestycje w nieruchomości	-	-	-
2 Inwestycje w wartości niematerialne	-	39	10 983
3 Inne inwestycje	152	152	152
VIII Wartości niematerialne	192 755	193 431	161 594
1 Koszty prac rozwojowych	14 127	14 015	2 528
2 Wartość firmy	167 307	171 318	153 700
3 Nabyte koncesje, patenty, licencje i podobne wartości, w tym:	11 291	8 098	5 163
- oprogramowanie komputerowe	11 310	5 010	5 085
4 Inne wartości niematerialne	29	-	-
5 Zaliczki na wartości niematerialne	1	-	203
IX Rzeczowe aktywa trwałe	14 941	18 931	11 532
1 Środki trwałe	14 887	10 508	11 531
a) grunty	-	-	-
b) budynki i budowle	2 169	2 294	1 889
c) urządzenia techniczne i maszyny	7 675	4 423	5 190
d) środki transportu	3 009	2 596	2 584
e) inne środki trwałe	2 034	1 195	1 868
2 Środki trwałe w budowie	5	8 423	1
3 Zaliczki na środki trwałe w budowie	49	-	-

<i>Treść</i>	<i>stan na 30.06.2010</i>	<i>stan na 31.12.2009</i>	<i>stan na 30.06.2009</i>
PASYWA razem	403 916	420 270	379 384
A Zobowiązania krótkoterminowe	64 795	76 635	52 228
I Kredyty bankowe i pożyczki	12 146	15 048	16 317
a) Wobec jednostek powiązanych	-	5 000	-
b) Wobec pozostałych jednostek	12 146	10 048	16 317
II Zobowiązania z tytułu dostaw i usług	30 444	29 978	14 439
a) Wobec jednostek powiązanych	8	5	5
b) Wobec pozostałych jednostek	30 436	29 973	14 434
III Inne zobowiązania	22 205	31 609	21 472
1 Z tytułu podatków, ceł, ubezpieczeń społecznych w tym z tytułu podatku dochodowego	3 832	10 684	3 719
2 Rozliczenia międzyokresowe i inne zobowiązania	18 373	20 925	17 753
a) Rozliczenia międzyokresowe kosztów	5 092	6 646	7 632
b) Inne zobowiązania	11 354	10 243	5 579
b) Rozliczenia międzyokresowe przychodów	1 927	4 036	4 542
B Zobowiązania długoterminowe	23 892	7 505	9 820
I Długoterminowe kredyty bankowe i pożyczki	20 413	4 770	7 864
II Rezerwy	227	243	187
1 Rezerwy z tyt. świadczeń pracowniczych	227	243	187
2 Pozostałe rezerwy długoterminowe	-	-	-
III Rezerwa z tyt. odroczonego podatku dochodowego	1 495	1 234	959
IV Zobowiązania długoterminowe z tyt. leasingu finansowego	1 757	1 258	810

V Pozostałe zobowiązania długoterminowe	-	-	-
C Kapitał własny	315 229	336 130	317 336
C1 Kapitał własny przypisany akcjonariuszom jednostki dominującej	313 965	332 313	315 616
I Kapitał podstawowy	11 870	11 870	11 870
1 Kapitał akcyjny	11 870	11 870	11 870
2 Należne wpłaty na poczet kapitału	-	-	-
II Kapitał z nadwyżki wart. emisyjnej ponad wartość nominalną	217 632	217 632	217 632
1 Agio (ze sprzedaży akcji powyżej ich wartości nominalnej)	217 632	217 632	217 632
2 Należne wpłaty na poczet kapitału	-	-	-
III Akcje własne	(23 497)	-	-
IV Kapitał z aktualizacji wyceny aktywów	101	79	153
1 Kapitał z aktualizacji wyceny	117	92	188
2 Odroczone podatki dochodowe od kapitału z aktualizacji	(16)	(13)	(35)
V Zyski zatrzymane	107 859	102 732	85 961
1 Kapitał do wykorzystania celowego	47 159	57 192	15 400
a) Kapitał zapasowy tworzony ustawowo	5 392	15 425	15 400
b) Kapitał rezerwowy	41 767	41 767	-
2 Kapitał do dyspozycji akcjonariuszy	60 700	45 540	70 561
a) Kapitał zapasowy z zysku netto	36 664	9 870	50 686
b) Niepodzielony wynik finansowy z lat ubiegłych	16 760	15 439	16 096
c) Wynik finansowy roku bieżącego	7 276	20 231	3 779
C2 Udział mniejszości w kapitale	1 264	3 817	1 720

Wartość księgowa	315 229	336 130	317 336
Liczba akcji	4 747 899	4 747 899	4 747 899
Wartość księgowa na jedną akcję (w zł)	66,39	70,80	66,84
Rozwodniona liczba akcji	4 415 547	4 747 899	4 747 899
Rozwodniona wartość księgowa na jedną akcję (w zł)	71,39	70,80	66,84

SPRAWOZDANIE ZE ZMIAN W SKONSOLIDOWANYM KAPITALE WŁASNYM

<i>I półrocze 2010 okres bieżący od 01.01.2010 do 30.06.2010</i>	<i>Kapitał podstawowy</i>	<i>Kapitał z nadwyżki wartości emisyjnej ponad wartość nominalną</i>	<i>Akcje własne</i>	<i>Kapitał z aktualizacji wyceny</i>	<i>Zyski zatrzymane</i>	<i>Razem</i>	<i>Udział mniejszości</i>	<i>Kapitał własny ogółem</i>
Stan na początek okresu (BO)	11 870	217 632	-	79	102 732	332 313	3 817	336 130
- zmiany przyjętych zasad (polityki) rachunkowości	-	-	-	-	-	-	-	-
- korekty błędów podstawowych	-	-	-	-	-	-	-	-
Stan na początek okresu po uzgodnieniu do danych porównywalnych (BO)	11 870	217 632	-	79	102 732	332 313	3 817	336 130
Zwiększenia w tym:	-	-	(23 497)	22	7 781	(15 694)	(201)	(15 895)
- nabycie akcji własnych	-	-	(23 497)	-	-	(23 497)	-	(23 497)
Zwiększenia z tytułu całkowitego dochodu	-	-	-	22	7 781	7 803	(201)	7 602
- udział w innych składnikach całkowitego dochodu jednostek stowarzyszonych	-	-	-	-	505	505	-	505
- przeszacowanie środków trwałych	-	-	-	22	-	22	-	22
- zysk netto bieżącego okresu	-	-	-	-	7 276	7 276	(201)	7 075
Zmniejszenia w tym:	-	-	-	-	2 654	2 654	2 352	5 006
- pozostałe (w tym zbycie udziałów przez mniejszość oraz rozliczenie nabycia dodatkowych udziałów)	-	-	-	-	2 654	2 654	2 352	5 006
Zmniejszenia z tytułu całkowitego dochodu	-	-	-	-	-	-	-	-
Stan na koniec okresu (BZ)	11 870	217 632	(23 497)	101	107 859	313 965	1 264	315 229

<i>I półrocze 2009 okres poprzedni od 01.01.2009 do 30.06.2009</i>	<i>Kapitał podstawowy</i>	<i>Kapitał z nadwyżki wartości emisyjnej ponad wartość nominalną</i>	<i>Kapitał z aktualizacji i wyceny</i>	<i>Zyski zatrzymane*</i>	<i>Razem</i>	<i>Udział mniejszości</i>	<i>Kapitał własny ogółem</i>
Stan na początek okresu (BO)	11 870	217 632	5	78 409	307 916	1 840	309 756
- zmiany przyjętych zasad (polityki) rachunkowości				-	-		-
- korekty wstępnego rozliczenia połączenia / nabycia				-	-		-
Stan na początek okresu po uzgodnieniu do danych porównywalnych (BO)	11 870	217 632	5	78 409	307 916	1 840	309 756
Zwiększenia w tym:	-	-	168	7 552	7 720	(120)	7 600
Zwiększenia z tytułu całkowitego dochodu	-	-	168	7 552	7 720	(120)	7 600
- udział w innych składnikach całkowitego dochodu jednostek stowarzyszonych	-	-	-	3 734	3 734	-	3 734
- przeszacowanie środków trwałych	-	-	168	-	168	4	172
- przeszacowania majątku, lata ubiegłe	-	-	-	20	20	-	20
- wynik netto bieżącego okresu	-	-	-	3 779	3 779	(124)	3 655
- pozostałe	-	-	-	19	19	-	19
Zmniejszenia w tym:	-	-	20	-	20	-	20
Zmniejszenia z tytułu całkowitego dochodu	-	-	20	-	20	-	20
- sprzedaży i likwidacji przeszacowanych środków trwałych	-	-	20	-	20	-	20
Stan na koniec okresu (BZ)	11 870	217 632	153	85 961	315 616	1 720	317 336

<i>rok 2009 okres poprzedni od 01.01.2009 do 31.12.2009</i>	<i>Kapitał podstawowy</i>	<i>Kapitał z nadwyżki wartości emisyjnej ponad wartość nominalną</i>	<i>Kapitał z aktualizacji i wyceny</i>	<i>Zyski zatrzymane*</i>	<i>Razem</i>	<i>Udział mniejszości</i>	<i>Kapitał własny ogółem</i>
Stan na początek okresu (BO)	11 870	217 632	5	78 409	307 916	1 840	309 756
- zmiany przyjętych zasad (polityki) rachunkowości				-	-		-
- korekty wstępnego rozliczenia połączenia / nabycia				-	-		-
Stan na początek okresu po uzgodnieniu do danych porównywalnych (BO)	11 870	217 632	5	78 409	307 916	1 840	309 756
Zwiększenia w tym:	-	-	92	24 324	24 416	2 667	27 083
- nabycie udziałów przez mniejszość	-	-	-	-	-	1 898	1 898
Zwiększenia z tytułu całkowitego dochodu	-	-	92	24 324	24 416	2 667	27 083
- udział w innych składnikach całkowitego dochodu jednostek stowarzyszonych	-	-	-	4 074	4 074		4 074
- przeszacowanie środków trwałych	-	-	92	19	111		111
- wynik netto bieżącego okresu	-	-	-	20 231	20 231	769	21 000
Zmniejszenia w tym:	-	-	18	1	19	690	709
- zbycie udziałów przez mniejszość	-	-	-	-	-	690	690
Zmniejszenia z tytułu całkowitego dochodu	-	-	18	1	19	-	19
- sprzedaży i likwidacji przeszacowanych środków trwałych	-	-	18	1	19		19
Stan na koniec okresu (BZ)	11 870	217 632	79	102 732	332 313	3 817	336 130

SKONSOLIDOWANE SPRAWOZDANIE Z PRZEPIŃWÓW PIENIĘŻNYCH

<i>Treść</i>	<i>I półrocze 2010 okres bieżący od 01.01.2010 do 30.06.2010</i>	<i>I półrocze 2009 okres poprzedni od 01.01.2009 do 30.06.2009</i>
PRZEPIŃWY ŚRODKÓW PIENIĘŻNYCH Z DZIAŁALNOŚCI OPERACYJNEJ		
I. Zysk (strata) brutto	3 565	4 959
II. Korekty razem	(1 482)	5 444
1. Zysk (strata) z udziałów (akcji) w jednostkach stowarzyszonych i będących spółkami handlowymi jednostkach współzależnych	(1 917)	(2 116)
2. Amortyzacja	3 688	3 932
3. Zyski (straty) z tytułu różnic kursowych	2	(7)
4. Odsetki i udziały w zyskach (dywidendy)	(66)	453
5. Zysk (strata) z działalności inwestycyjnej	12	237
6. Zmiana stanu rezerw	250	(176)
7. Zmiana stanu zapasów	(4 924)	(5 075)
8. Zmiana stanu należności	(960)	95 289
9. Zmiana stanu zobowiązań krótkoterminowych, z za wyjątkiem pożyczek i kredytów	5 115	(70 541)
10. Zmiana stanu rozliczeń międzyokresowych	(7 724)	(13 507)
11. Podatek odroczonej	(842)	(1 088)
12. Podatek zapłacony	(3 324)	(2 043)
13. Inne korekty z działalności operacyjnej*	9 208	86
III. Przepływy pieniężne netto z działalności operacyjnej (I+/-II)	2 083	10 403
PRZEPIŃWY ŚRODKÓW PIENIĘŻNYCH Z DZIAŁALNOŚCI INWESTYCYJNEJ		
I. Wpływy	9 259	760
1. Zbycie wartości niematerialnych oraz rzeczowych aktywów trwałych	69	191
2. Zbycie inwestycji w nieruchomości oraz wartości niematerialne	-	-
3. Z aktywów finansowych, w tym:	640	356
- zbycie aktywów finansowych	157	-
- dywidendy i udziały w zyskach	-	-
- spłata udzielonych pożyczek	106	262
- odsetki	377	87
- inne wpływy z aktywów finansowych	-	7
4. Środki pieniężne spółek włączonych do konsolidacji	-	-
5. Inne wpływy inwestycyjne	8 550	213
II. Wydatki	2 860	2 797
1. Nabycie wartości niematerialnych oraz rzeczowych aktywów trwałych	2 568	1 758
2. Inwestycje w nieruchomości oraz wartości niematerialne	292	486
3. Na aktywa finansowe, w tym:	-	-
- nabycie aktywów finansowych	-	-
- udzielone pożyczki	-	-
4. Dywidendy i inne udziały w zyskach wypłacone udziałowcom (akcjonariuszom) mniejszościowym	-	-
5. Środki pieniężne spółek wyłączonych z konsolidacji	-	-
6. Inne wydatki inwestycyjne	-	553
III. Przepływy pieniężne netto z działalności inwestycyjnej (I-II)	6 399	(2 037)
PRZEPIŃWY ŚRODKÓW PIENIĘŻNYCH Z DZIAŁALNOŚCI FINANSOWEJ		
I. Wpływy	19 415	23
1. Wpływ netto z wydania udziałów (emisji akcji) i innych instrumentów kapitałowych oraz dopłat do kapitału	-	-
2. Kredyty i pożyczki	19 358	-
3. Emisja dłużnych papierów wartościowych	-	-

4. Inne wpływy finansowe	57	23
II. Wydatki	30 533	3 303
1. Nabycie udziałów (akcji) własnych	23 497	-
2. Dywidendy i inne wypłaty na rzecz właścicieli	-	-
3. Inne, niż wypłaty na rzecz właścicieli, wydatki z tytułu podziału zysku	-	-
4. Spłaty kredytów i pożyczek	6 217	2 243
5. Wykup dłużnych papierów wartościowych	-	8
6. Z tytułu innych zobowiązań finansowych	-	-
7. Płatności zobowiązań z tytułu umów leasingu finansowego	383	471
8. Odsetki	433	575
9. Inne wydatki finansowe	3	6
III. Przepływy pieniężne netto z działalności finansowej (I-II)	(11 118)	(3 280)
D. Przepływy pieniężne netto razem (A.III.+/-B.III+/-C.III)	(2 636)	5 086
E. Bilansowa zmiana stanu środków pieniężnych, w tym:	(2 636)	5 086
- zmiana stanu środków pieniężnych z tytułu różnic kursowych	-	96
F. Środki pieniężne na początek okresu	30 413	22 795
G. Środki pieniężne na koniec okresu, w tym	27 777	27 881
- o ograniczonej możliwości dysponowania	33	-

*W kwocie 8.580 tys. zł w pozycji „Inne korekty z działalności operacyjnej” za I półrocze 2010 r. zawiera się wartość netto aktywów sprzedanej zorganizowanej części przedsiębiorstwa (8 987).

Data	Imię i nazwisko	Stanowisko / Funkcja	Podpis
30.08.2010	Jacek Papaj	Prezes Zarządu	
30.08.2010	Andrzej Olaf Wąsowski	Wiceprezes Zarządu	
30.08.2010	Krzysztof Morawski	Wiceprezes Zarządu	
30.08.2010	Andrzej Wawer	Członek Zarządu	

NOTY OBJAŚNIAJĄCE DO ŚRÓDROCZNEGO SKRÓCONEGO SPRAWOZDANIA FINANSOWEGO

ZOBOWIĄZANIA Z TYTUŁU KREDYTÓW BANKOWYCH I POŻYCZEK

Rodzaj kredytu / pożyczki	Nazwa banku / podmiotu	Waluta	Oprocentowanie	Termin spłaty	Zabezpieczenia	Kwota wg umowy	Zobowiązanie na dzień 30 czerwca 2010
Kredyt odnawialny w rachunku bieżącym	Raiffeisen Bank Polska	PLN	WIBOR 1M + marża	31.10.2010	Weksel, deklaracja wekslowa, pełnomocnictwo do rachunków	15 000	0
Kredyt odnawialny w rachunku bieżącym	HSBC Bank Polska S.A.	PLN	WIBOR 1M + marża	30.08.2010	Weksel, deklaracja wekslowa, pełnomocnictwo do rachunku	2 000	0
Kredyt odnawialny w rachunku bieżącym	Millenium Bank	PLN	Zmienne	31.12.2010	Brak	2 000	1 967
Pożyczka	Gaudi Sp. z o.o.	PLN	Zmienne	30.06.2010	Brak	250	347
W rachunku bieżącym	BRE Bank	PLN	WIBOR O/N + marża	31.12.2010 i 10.05.2011	Weksel i poręczenie Comp S.A.	4 300	4 102
W rachunku bieżącym	BRE Bank	PLN	WIBOR O/N + marża	28.04.2011	Weksel, poddanie się egzekucji	12 000	0
Razem kredyty wielozadaniowe i pożyczki						35 550	6 416

Dodatkowo w Sprawozdaniu z Sytuacji Finansowej w pozycji Zobowiązania Krótkoterminowe – Kredyty Bankowe i Pożyczki prezentowana jest suma odsetek od spłaconej pożyczki w spółce zależnej oraz zobowiązania z tytułu kart kredytowych wykorzystywanych do celów realizowania wydatków służbowych przez pracowników.

Rodzaj kredytu / pożyczki	Nazwa banku / podmiotu	Waluta	Oprocentowanie	Termin spłaty	Zabezpieczenia	Kwota wg umowy	Zobowiązanie na dzień 30 czerwca 2010
Inwestycyjny na zakup akcji	Raiffeisen Bank Polska	PLN	WIBOR 1M + marża	31.12.2010	(1)	5 959	751
Inwestycyjny na zakup akcji	PKO BP	PLN	WIBOR 1M + marża	01.12.2011	(2)	22 239	6 672
Inwestycyjny na zakup akcji	Deutsche Bank PBC	PLN	WIBOR 1M + marża	14.12.2011	(3)	1 324	441
Inwestycyjny – dopłata do kapitału	BRE Bank	PLN	WIBOR 3M + marża	30.06.2010	Weksle, zastaw na akcjach	2 000	0
Inwestycyjny – zakup akcji własnych	Raiffeisen Bank Polska	PLN	WIBOR 1M + marża	30.06.2015	Zastaw na akcjach Novitus, pełnomocnictwo do rachunków, poddanie się egzekucji	18 000	18 000
Razem kredyty inwestycyjne						49 522	25 864

Zabezpieczenia:

Zabezpieczenie (1)

- Weksel własny in blanco z deklaracją wekslową,

- Oświadczenie spółki o poddaniu się egzekucji w trybie ustawy Prawo Bankowe,
- Zastaw rejestrowy na pakiecie akcji firmy Novitus S.A.,
- Nieodwołalne pełnomocnictwo do dysponowania przez bank rachunkami spółki w zakresie określonym w pełnomocnictwie,
- W każdym momencie wartość rynkowa akcji Novitus S.A. stanowiących zabezpieczenie kredytu, powinna wynosić nie mniej niż 110% salda wykorzystania kredytu. W przeciwnym wypadku Spółka:
 - Zmniejszy odpowiednio saldo wykorzystanego kredytu,
 - Zwiększy liczbę papierów wartościowych zastawianych na rzecz banku (w formie aneksu).

Spółka ma prawo do sprzedaży papierów wartościowych, stanowiących zabezpieczenie kredytu, pod warunkami:

- Poinformowania banku na 14 dni przed dniem planowanej sprzedaży,
- Podpisania aneksu do umowy zastawu,
- Że środki uzyskane z ich sprzedaży zostaną przeznaczone w pierwszej kolejności na spłatę kredytu.

Spłaty rat kapitałowych od 2007 do 2010.

Zabezpieczenie (2):

- Weksel własny in blanco z deklaracją wekslową,
- Zastaw rejestrowy na pakiecie akcji Novitus S.A.,
- Nieodwołalne pełnomocnictwo do pobierania środków i papierów wartościowych z rachunku pieniężnego i rachunku papierów wartościowych,
- Ustanowienie dodatkowego zabezpieczenia zaakceptowanego przez Bank w terminie 30 dni w przypadku spadku wartości zastawionych akcji poniżej 97% wartości aktualnego zadłużenia z tytułu kredytu na koniec każdego kwartału.

Spółka ma prawo do sprzedaży akcji Novitus S.A. stanowiących zabezpieczenie kredytu pod warunkiem podpisania aneksu do umowy kredytu i umowy zastawu oraz przekazania środków uzyskanych ze sprzedaży tych akcji na spłatę kredytu.

Spłaty rat kapitałowych od 2007 do 2011.

Na dzień publikacji sprawozdania maksymalna kwota wierzytelności zabezpieczonych zastawem rejestrowym (zastaw na akcjach Novitus S.A.) wynosi 9.305.751,58 zł.

Zabezpieczenie (3):

- Weksel własny in blanco z deklaracją wekslową,
- Oświadczenie spółki o poddaniu się egzekucji w trybie ustawy Prawo Bankowe,
- Zastaw rejestrowy na pakiecie akcji firmy Novitus S.A.,
- Nieodwołalne pełnomocnictwo do dysponowania przez bank rachunkiem bieżącym spółki w zakresie określonym w pełnomocnictwie,
- W przypadku spadku wartości zabezpieczenia na akcjach Novitus S.A. poniżej kwoty stanowiącej 110% wykorzystanej kwoty kredytu, bank ma prawo wezwać kredytobiorcę do odbezpieczenia kredytu w formie uzgodnionej pomiędzy stronami.

Bank wyrazi zgodę na zwolnienie całości lub części zabezpieczenia w formie zastawu na akcjach Novitus S.A. pod warunkiem przeznaczenia uzyskanych ze sprzedaży środków na spłatę kredytu.

Spłaty rat kapitałowych od 2007 do 2011.

ZOBOWIĄZANIA WARUNKOWE Z TYTUŁU LIMITÓW ZABEZPIECZEŃ POD GWARANCJE BANKOWE

Rodzaj kredytu	Nazwa banku	Waluta	Oprocentowanie	Termin spłaty	Zabezpieczenia	Kwota wg umowy	Wykorzystane na 30 czerwca 2010
Linia gwarancyjna	Raiffeisen Bank Polska	PLN	marża	31.12.2014	cesja wierzytelności, kaucja 20% wartości gwarancji pow. 36 miesięcy	10 000	4 750 oraz 51 USD* (139)

Limit gwarancyjny	HSBC Bank Polska S.A.	PLN	marża	30.08.2013	oświadczenie o poddaniu się egzekucji	5 000	0
Limit gwarancyjny	BRE Bank	PLN	marża	29.04.2011	weksel, częściowe depozyty	10 000	1 928
Gwarancja należytego wykonania	BRE Bank	PLN	marża	31.10.2014	weksel, cesja należności z kontraktu	9 028	9 028

* kwoty w USD podane w tys. jednostek

TRANSAKCJE Z PODMIOTAMI POWIĄZANYMI ZA OKRES 1 STYCZNIA 2010 R. DO 30 CZERWCA 2010 R. ORAZ DANE DOTYCZĄCE STANU NALEŻNOŚCI I ZOBOWIĄZAŃ Z TYTUŁU TRANSAKCJI Z PODMIOTAMI POWIĄZANYMI NA DZIEŃ 30 CZERWCA 2010 R.

Transakcje Comp S.A. z podmiotami powiązаныmi przedstawiają się następująco:

	<i>Sprzedaż Comp S.A. do jednostek powiązanych</i>	<i>Zakupy Comp S.A. od jednostek powiązanych</i>	<i>pozostałe transakcje z jednostkami powiązаныmi</i>	<i>należności Comp S.A. od jednostek powiązanych</i>	<i>zobowiązania Comp S.A. wobec jednostek powiązanych</i>
Transakcje z podmiotami powiązаныmi	623	5 969	16 524	1 645	2 485
Transakcje z jednostkami zależnymi od Comp S.A.	559	5 868	313	574	2 441
<i>Pacomp Sp. z o.o.</i>	24	441	5	0	223
<i>Enigma Systemy Ochrony Informacji Sp. z o.o.</i>	226	3 876	118	224	1 685
<i>Safe Computing Sp. z o.o.</i>	125	0	118	335	0
<i>Safe Technologies S.A.</i>	34	0	1	1	0
<i>Meritum – Doradztwo i Szkolenia Sp. z o.o.</i>	0	370	0	0	39
<i>Big Vent S.A.</i>	141	1 171	71	14	493
<i>Computer Service Support Beskidy Sp. z o.o.</i>	9	10	0	0	1
Transakcje z jednostkami stowarzyszonymi	64	101	16 211	71	44
<i>TechLab 2000 Sp. z o.o.</i>	0	15	0	0	0
<i>Novitus S.A.</i>	64	86	16 211	71	44
Transakcje z innymi podmiotami powiązаныmi	0	0	0	1 000	0
<i>Jacek Papaj - Prezes Zarządu</i>	0	0	0	1 000	0

Transakcje Pacomp Sp. z o.o. z podmiotami powiązаныmi przedstawiają się następująco:

	<i>Sprzedaż Pacomp Sp. z o.o. do jednostek powiązanych</i>	<i>Zakupy Pacomp Sp. z o.o. od jednostek powiązanych</i>	<i>pozostałe transakcje z jednostkami powiązаныmi</i>	<i>należności Pacomp Sp. z o.o. od jednostek powiązanych</i>	<i>zobowiązania Pacomp Sp. z o.o. wobec jednostek powiązanych</i>
Transakcje z podmiotami powiązаныmi	476	24	5	223	0
Transakcje z jednostkami zależnymi od Comp S.A.	35	0	0	0	0
<i>Enigma Systemy Ochrony Informacji Sp. z o.o.</i>	35	0	0	0	0
Transakcje z jednostką dominującą - Comp S.A.	441	24	5	223	0
Transakcje z jednostkami stowarzyszonymi	0	0	0	0	0
Transakcje z innymi podmiotami powiązаныmi	0	0	0	0	0

Transakcje Enigma Systemy Ochrony Informacji Sp. z o.o. z podmiotami powiązаныmi przedstawiają się następująco:

	<i>Sprzedaż Enigma Systemy Ochrony Informacji Sp. z o.o. do jednostek powiązanych</i>	<i>Zakupy Enigma Systemy Ochrony Informacji Sp. z o.o. od jednostek powiązanych</i>	<i>pozostałe transakcje z jednostkami powiązаныmi</i>	<i>należności Enigma Systemy Ochrony Informacji Sp. z o.o. od jednostek powiązanych</i>	<i>zobowiązania Enigma Systemy Ochrony Informacji Sp. z o.o. wobec jednostek powiązanych</i>
Transakcje z podmiotami powiązаныmi	3 920	285	118	1 703	224
Transakcje z jednostkami zależnymi od Comp S.A.	44	59	0	18	0
<i>Pacomp Sp. z o.o.</i>	0	35	0	0	0
<i>Safe Computing Sp. z o.o.</i>	44	0	0	18	0
<i>Meritum – Doradztwo i Szkolenia Sp. z o.o.</i>	0	24	0	0	0
Transakcje z jednostką dominującą - Comp S.A.	3 876	226	118	1 685	224
Transakcje z jednostkami stowarzyszonymi	0	0	0	0	0
Transakcje z innymi podmiotami powiązаныmi	0	0	0	0	0

Transakcje Safe Computing Sp. z o.o. z podmiotami powiązаныmi przedstawiają się następująco:

	<i>Sprzedaż Safe Computing Sp. z o.o. do jednostek powiązanych</i>	<i>Zakupy Safe Computing Sp. z o.o. od jednostek powiązanych</i>	<i>pozostałe transakcje z jednostkami powiązаныmi</i>	<i>należności Safe Computing Sp. z o.o. od jednostek powiązanych</i>	<i>zobowiązania Safe Computing Sp. z o.o. wobec jednostek powiązanych</i>
Transakcje z podmiotami powiązаныmi	0	131	125	7	335
Transakcje z jednostkami zależnymi od Comp S.A.	0	6	7	7	0
<i>Big Vent S.A.</i>	0	6	0	0	0
<i>Safe Technologies S.A.</i>	0	0	7	7	0
Transakcje z jednostką dominującą - Comp S.A.	0	125	118	0	335
Transakcje z jednostkami stowarzyszonymi	0	0	0	0	0
Transakcje z innymi podmiotami powiązаныmi	0	0	0	0	0

Transakcje Safe Technologies S.A. (spółka z Grupy Safe Computing) z podmiotami powiązаныmi przedstawiają się następująco:

	<i>Sprzedaż Safe Technologies S.A. do jednostek powiązanych</i>	<i>Zakupy Safe Technologies S.A. od jednostek powiązanych</i>	<i>pozostałe transakcje z jednostkami powiązаныmi</i>	<i>należności Safe Technologies S.A. od jednostek powiązanych</i>	<i>zobowiązania Safe Technologies S.A. wobec jednostek powiązanych</i>
Transakcje z podmiotami powiązаныmi	0	78	8	0	26
Transakcje z jednostkami zależnymi od Comp S.A.	0	44	7	0	25
<i>Enigma Systemy Ochrony Informacji Sp. z o.o.</i>	0	44	0	0	18
<i>Safe Computing Sp. z o.o.</i>	0	0	7	0	7
Transakcje z jednostką dominującą - Comp S.A.	0	34	1	0	1
Transakcje z jednostkami stowarzyszonymi	0	0	0	0	0
Transakcje z innymi podmiotami powiązаныmi	0	0	0	0	0

Transakcje Meritum – Doradztwo i Szkolenia Sp. z o.o. z podmiotami powiązаныmi, przedstawiają się następująco:

	<i>Sprzedaż Meritum – Doradztwo i Szkolenia Sp. z o.o. do jednostek powiązanych</i>	<i>Zakupy Meritum – Doradztwo i Szkolenia Sp. z o.o. od jednostek powiązanych</i>	<i>pozostałe transakcje z jednostkami powiązаныmi</i>	<i>należności Meritum – Doradztwo i Szkolenia Sp. z o.o. od jednostek powiązanych</i>	<i>zobowiązania Meritum – Doradztwo i Szkolenia Sp. z o.o. wobec jednostek powiązanych</i>
Transakcje z podmiotami powiązаныmi	394	0	0	39	0
Transakcje z jednostkami zależnymi od Comp S.A.	24	0	0	0	0
<i>Enigma Systemy Ochrony Informacji Sp. z o.o.</i>	24	0	0	0	0
Transakcje z jednostką dominującą - Comp S.A.	370	0	0	39	0
Transakcje z jednostkami stowarzyszonymi	0	0	0	0	0
Transakcje z innymi podmiotami powiązаныmi	0	0	0	0	0

Transakcje Big Vent S.A. z podmiotami powiązаныmi, przedstawiają się następująco:

	<i>Sprzedaż Big Vent S.A. do jednostek powiązanych</i>	<i>Zakupy Big Vent S.A. od jednostek powiązanych</i>	<i>pozostałe transakcje z jednostkami powiązаныmi</i>	<i>należności Big Vent S.A. od jednostek powiązanych</i>	<i>zobowiązania Big Vent S.A. wobec jednostek powiązanych</i>
Transakcje z podmiotami powiązаныmi	1 177	141	71	493	14
Transakcje z jednostkami zależnymi od Comp S.A.	6	0	0	0	0
<i>Safe Computing Sp. z o.o.</i>	6	0	0	0	0
Transakcje z jednostką dominującą - Comp S.A.	1 171	141	71	493	14
Transakcje z jednostkami stowarzyszonymi	0	0	0	0	0
Transakcje z innymi podmiotami powiązаныmi	0	0	0	0	0

Transakcje Computer Service Support Beskidy Sp. z o.o. z podmiotami powiązаныmi, przedstawiają się następująco:

	<i>Sprzedaż Computer Service Support Beskidy Sp. z o.o. do jednostek powiązanych</i>	<i>Zakupy Computer Service Support Beskidy Sp. z o.o. od jednostek powiązanych</i>	<i>pozostałe transakcje z jednostkami powiązаныmi</i>	<i>należności Computer Service Support Beskidy Sp. z o.o. od jednostek powiązanych</i>	<i>zobowiązania Computer Service Support Beskidy Sp. z o.o. wobec jednostek powiązanych</i>
Transakcje z podmiotami powiązаныmi	10	9	0	1	0
Transakcje z jednostkami zależnymi od Comp S.A.	0	0	0	0	0
Transakcje z jednostką dominującą - Comp S.A.	10	9	0	1	0
Transakcje z jednostkami stowarzyszonymi	0	0	0	0	0
Transakcje z innymi podmiotami powiązаныmi	0	0	0	0	0

ZATRUDNIENIE

Przeciętne zatrudnienie w Grupie Comp wynosiło:

Zatrudnienie w grupie	I półrocze 2010 r. okres bieżący od 01.01.2010 do 30.06.2010	Rok 2009 okres poprzedni od 01.01.2009 do 31.12.2009
Zarząd Jednostki Dominującej	4	5
Zarządy Jednostek Zależnych	11	11
Pion Prezesa Zarządu (doradcy)	2	2
Pion handlowy	108	110
Pion techniczny	362	361
Pion wdrożeń i szkoleń	17	19
Pion administracji i kontroli	53	51
Pion logistyki	52	32
Pion finansowy	36	34
Pion rozwiązań biznesowych i technologicznych	63	44
Wydział usług systemowych, dział wdrożeń i integracji systemów	-	17
Dział marketingu i PR	5	5
Dział realizacji projektów	-	19
Dział zarządzania jakością	-	-
Dział rozliczeń	3	3
Inne	4	3
Razem	719	716

INFORMACJE O WYNAGRODZENIACH, O WARTOŚCI ZALICZEK, KREDYTÓW, POŻYCZEK I GWARANCJI, PORĘCZEŃ ORAZ INNYCH UMÓW ZOBOWIĄZUJĄCYCH DO ŚWIADCZEŃ NA RZECZ SPÓŁKI PRZEZ OSOBY ZARZĄDZAJĄCE I NADZORUJĄCE COMP S.A.**Wynagrodzenia wypłacane osobom zarządzającym i nadzorującym Spółkę Dominującą**

Wynagrodzenia i nagrody w Comp S.A. wypłacone osobom zarządzającym i nadzorującym Spółkę	I półrocze 2010 okres bieżący od 01.01.2010 do 30.06.2010	I półrocze 2009 okres porównywalny od 01.01.2009 do 30.06.2009
Zarząd	2 059	1 971
Rada Nadzorcza	90	66

Informacje o wartości niespłaconych zaliczek, kredytów, pożyczek i gwarancji, poręczeń lub innych umów zobowiązujących do świadczeń na rzecz spółki przez osoby zarządzające i nadzorujące Comp S.A.

Informacje o wartości niespłaconych zaliczek, kredytów, pożyczek i gwarancji, poręczeń lub innych umów zobowiązujących do świadczeń na rzecz spółki przez osoby zarządzające i nadzorujące Comp S.A.	stan na 30.06.2010		stan na 30.06.2009	
	Pożyczki	Zaliczki	Pożyczki	Zaliczki
Zarząd	-	1 000	-	271
Rada Nadzorcza	-	-	-	-

ZMIANA STANU AKTYWÓW Z TYTUŁU ODROZONEGO PODATKU DOCHODOWEGO

Treść	I półrocze 2010 okres bieżący od 01.01.2010 do 30.06.2010	Rok 2009 okres poprzedni od 01.01.2009 do 31.12.2009	I półrocze 2009 okres poprzedni od 01.01.2009 do 30.06.2009
1. Stan aktywów z tytułu odroczonego podatku dochodowego na początek okresu, w tym:	2 948	4 498	4 498
a) odniesionych na wynik finansowy	2 948	3 866	3 866
b) odniesionych na kapitał własny	-	-	-
c) odniesionych na wartość firmy lub ujemną wartość firmy	-	632	632
2. Zwiększenia	843	3 402	1 326
a) odniesione na wynik finansowy okresu w związku z ujemnymi różnicami przejściowymi (z tytułu)	843	3 402	1 326
- utworzenie rezerw i odpisów	164	1 103	297
- niewypłacone wynagrodzenia	164	728	286
- niezrealizowane na dzień bilansowy ujemne różnice kursowe	3	-	1
- doszacowane koszty kontraktów długoterminowych	238	695	16
- koszty przyspieszonej amortyzacji	8	10	2
- naliczone odsetki	6	117	5
- inne	260	749	719
b) odniesione na wynik finansowy okresu w związku ze stratą podatkową (z tytułu)	-	-	-
c) odniesione na kapitał własny w związku z ujemnymi różnicami przejściowymi (z tytułu)	-	-	-
d) odniesione na kapitał własny w związku ze stratą podatkową (z tytułu)	-	-	-
e) odniesione na wartość firmy lub ujemną wartość firmy w związku z ujemnymi różnicami przejściowymi (z tytułu)	-	-	-
3. Zmniejszenia	1 474	4 952	2 367
a) odniesione na wynik finansowy okresu w związku z ujemnymi różnicami przejściowymi (z tytułu)	1 474	4 320	2 367
- rozwiązanie rezerw	626	572	1 448
- zrealizowanie zobowiązań z tytułu wynagrodzeń	342	1 225	742
- zrealizowanie ujemnych różnic kursowych z ubiegłych okresów	24	2	2
- zrealizowanie doszacowanych kosztów kontraktów długoterminowych	202	2 178	8
- zrealizowanie naliczonych odsetek	38	24	-
- zrealizowanie przyspieszonej amortyzacji	-	2	-
- inne	242	317	167
b) odniesione na wynik finansowy okresu w związku ze stratą podatkową (z tytułu)	-	-	-
c) odniesione na kapitał własny w związku z ujemnymi różnicami przejściowymi (z tytułu)	-	-	-
d) odniesione na kapitał własny w związku ze stratą podatkową (z tytułu)	-	-	-
e) odniesione na wartość firmy lub ujemną wartość firmy w związku z ujemnymi różnicami przejściowymi	-	632	-
4. Stan aktywów z tytułu odroczonego podatku dochodowego na koniec okresu, razem, w tym:	2 317	2 948	3 457
a) odniesionych na wynik finansowy	2 317	2 948	2 825
b) odniesionych na kapitał własny	-	-	-
c) odniesionych na wartość firmy lub ujemną wartość firmy	-	-	632

ZMIANA STANU REZERW Z TYTUŁU ODROZONEGO PODATKU DOCHODOWEGO

Treść	I półrocze 2010 okres bieżący od 01.01.2010 do 30.06.2010	Rok 2009 okres poprzedni od 01.01.2009 do 31.12.2009	I półrocze 2009 okres poprzedni od 01.01.2009 do 30.06.2009
1. Stan rezerwy z tytułu odroczonego podatku dochodowego na początek okresu, w tym:	1 234	927	927
a) odniesionej na wynik finansowy	1 208	587	587
b) odniesionej na kapitał własny	26	4	4
c) odniesionej na wartość firmy lub ujemną wartość firmy	-	336	336
2. Zwiększenia	777	966	203
a) odniesione na wynik finansowy okresu z tytułu dodatnich różnic przejściowych (z tytułu)	772	928	174
- amortyzacji i przeszacowania majątku trwałego	70	388	106
- doszacowane przychody kontraktów długoterminowych	487	427	61

- niezrealizowane na dzień bilansowy dodatnie różnice kursowe	15	78	7
- inne	200	35	-
b) odniesione na kapitał własny w związku z dodatkimi różnicami przejściowymi (z tytułu)	5	38	29
- aktualizacja majątku trwałego	5	26	14
- inne	-	12	15
c) odniesione na wartość firmy lub ujemną wartość firmy w związku z dodatkimi różnicami przejściowymi (z tytułu)	-	-	-
3. Zmniejszenia	516	659	171
a) odniesione na wynik finansowy okresu w związku z dodatkimi różnicami przejściowymi (z tytułu)	516	307	116
- realizacji rezerw na amortyzację majątku trwałego	59	96	42
- realizacja doszacowanych w ubiegłych okresach przychodów, z kontraktów długoterminowych	157	26	8
- zrealizowanie dodatnich różnic kursowych powstałych w ubiegłych okresach	70	140	61
- inne	230	45	5
b) odniesione na kapitał własny w związku z dodatkimi różnicami przejściowymi (z tytułu)	-	16	13
- aktualizacja wartości aktywów - samochody	-	16	13
c) odniesione na wartość firmy lub ujemną wartość firmy w związku z dodatkimi różnicami przejściowymi (z tytułu)	-	336	42
- korekta wyceny niefinansowych aktywów trwałych	-	336	42
Stan rezerwy z tytułu odroczonego podatku dochodowego na koniec okresu, razem, w tym:	1 495	1 234	959
a) odniesionej na wynik finansowy	1 464	1 208	645
b) odniesionej na kapitał własny	31	26	20
c) odniesionej na wartość firmy lub ujemną wartość firmy	-	-	294

WARTOŚĆ FIRMY

Wartość firmy składa się z następujących pozycji:

• Grupa Safe Computing	74 600 tys. zł
• Pacomp Sp. z o.o.	2 063 tys. zł
• Enigma Systemy Ochrony Informacji Sp. z o.o.	4 514 tys. zł
• Big Vent S.A.	7 343 tys. zł
• Meritum – Doradztwo i Szkolenia Sp. z o.o.	255 tys. zł
• Wartość firmy z połączenia w sprawozdaniu jednostkowym Comp S.A.	78 532 tys. zł
• Łącznie	167 307 tys. zł

Szczegółowe rozliczenie nabycia poszczególnych spółek i wyliczenia wartości firmy znajdują się w Skonsolidowanym Sprawozdaniu Rocznym Grupy Comp za rok 2007,2008 oraz 2009.

Test na utratę wartość firmy

Test jest przeprowadzany raz do roku, lecz na każdy okres sprawozdawczy (śródroczny) poddawane są ocenie przesłanki mogące mieć negatywny wpływ na zmianę wartości firmy (jej utratę). Przesłanki brane pod uwagę to między innymi: zrealizowane wyniki finansowe za I półrocze 2010 r. oraz prognozy wynikające z perspektyw działalności.

Na dzień 30 czerwca 2010 r. nie wystąpiły przesłanki mogące mieć negatywny wpływ na wartość firmy w związku z tym testy nie były wykonywane.

Zmiany wartości firmy w 2010 r.

Wartość firmy z połączenia w sprawozdaniu jednostkowym Comp S.A. uległa zmniejszeniu w związku ze sprzedażą zorganizowanej części przedsiębiorstwa (ZPC) w postaci Oddziału Samobilansującego się - Centrum Systemów Sprzedaży. Wartość firmy w kwocie 4.012 tys. zł przypisana do aktywów Oddziału została sprzedana przy sprzedaży ZCP.

W I półroczu 2010 nie nastąpiły inne zmiany wartości firmy.

ZMIANY WARTOŚCI NIEMATERIALNYCH (WG GRUP RODZAJOWYCH) za I półrocze 2010								
	a	b		c		d	e	Wartości niematerialne i prawne, razem
	koszty prac rozwojowych	wartość firmy	w tym wartość firmy z konsolidacji	nabyte koncesje, patenty, licencje i podobne wartości, w tym:	w tym oprogramowanie komputerowe	inne wartości niematerialne i prawne	zaliczki na wartości niematerialne i prawne	
a) wartość brutto wartości niematerialnych na początek okresu	22 061	171 318	88 775	14 085	10 149	1 515	-	208 979
b) zwiększenia (z tytułu)	565	-	-	4 848	8 347	849	1	6 263
- zakupy	50	-	-	102	102	11	-	163
- wytworzenie	515	-	-	-	-	-	-	515
- inne przemieszczenia	-	-	-	4 746	8 245	838	-	5 584
- pozostałe	-	-	-	-	-	-	1	1
c) zmniejszenia (z tytułu)	-	4 011	-	418	413	-	-	4 429
- sprzedaż	-	4 011	-	412	412	-	-	4 423
- przemieszczenie	-	-	-	5	-	-	-	5
- pozostałe	-	-	-	1	1	-	-	1
d) wartość brutto wartości niematerialnych na koniec okresu	22 626	167 307	88 775	18 515	18 083	2 364	1	210 813
e) skumulowana amortyzacja (umorzenie) na początek okresu	8 046	-	-	5 987	5 139	1 515	-	15 548
f) zmiany umorzenia w okresie (z tytułu)	453	-	-	1 237	1 634	820	-	2 510
- odpis bieżący	453	-	-	1 219	1 262	7	-	1 679
- całkowite umorzenie(likwidacja)	-	-	-	-	354	813	-	813
- pozostałe	-	-	-	18	18	-	-	18
g) skumulowana amortyzacja (umorzenie) na koniec okresu	8 499	-	-	7 224	6 773	2 335	-	18 058
h) odpisy z tytułu trwałej utraty wartości na początek okresu	-	-	-	-	-	-	-	-
- zwiększenie	-	-	-	-	-	-	-	-
- zmniejszenie	-	-	-	-	-	-	-	-
i) odpisy z tytułu trwałej utraty wartości na koniec okresu	-	-	-	-	-	-	-	-
j) wartość netto wartości niematerialnych na koniec okresu	14 127	167 307	88 775	11 291	11 310	29	1	192 755

Okresy poprzednie:

ZMIANY WARTOŚCI NIEMATERIALNYCH (WG GRUP RODZAJOWYCH) za rok 2009								
	a	b		c		d	e	Wartości niematerialne i prawne, razem
	koszty prac rozwojowych	wartość firmy	w tym wartość firmy z konsolidacji	nabyte koncesje, patenty, licencje i podobne wartości, w tym:	w tym oprogramowanie komputerowe	inne wartości niematerialne i prawne	zaliczki na wartości niematerialne i prawne	
a) wartość brutto wartości niematerialnych na początek okresu	20 136	153 701	71 158	10 025	9 204	1 515	-	185 377
b) zwiększenia (z tytułu)	1 958	17 617	17 617	4 059	946	-	-	23 635
- zakupy	770	17 617	17 617	4 059	945	-	-	22 446
- wytworzenie	1 188	-	-	-	-	-	-	1 189
- pozostałe	-	-	-	-	-	-	-	-
c) zmniejszenia (z tytułu)	33	-	-	-	-	-	-	33
- sprzedaż	33	-	-	-	-	-	-	33
d) wartość brutto wartości niematerialnych na koniec okresu	22 061	171 318	88 775	14 085	10 149	1 515	-	208 979
e) skumulowana amortyzacja (umorzenie) na początek okresu	7 370	-	-	4 144	3 520	1 515	-	13 029
f) zmiany umorzenia w okresie (z tytułu)	676	-	-	1 843	1 619	-	-	2 519
- odpis bieżący	689	-	-	1 843	1 619	-	-	2 532
- sprzedaż	(13)	-	-	-	-	-	-	(13)
g) skumulowana amortyzacja (umorzenie) na koniec okresu	8 046	-	-	5 987	5 139	1 515	-	15 548
h) odpisy z tytułu trwałej utraty wartości na początek okresu	-	-	-	-	-	-	-	-
- zwiększenie	-	-	-	-	-	-	-	-
- zmniejszenie	-	-	-	-	-	-	-	-
i) odpisy z tytułu trwałej utraty wartości na koniec okresu	-	-	-	-	-	-	-	-
j) wartość netto wartości niematerialnych na koniec okresu	14 015	171 318	88 775	8 098	5 010	-	-	193 431

ZMIANY WARTOŚCI NIEMATERIALNYCH (WG GRUP RODZAJOWYCH) I półrocze 2009								
	a	b		c		d	e	Wartości niematerialne i prawne, razem
	koszty zakończonych prac rozwojowych	wartość firmy	w tym wartość firmy z konsolidacji	nabyte koncesje, patenty, licencje i podobne wartości, w tym:	w tym oprogramowanie komputerowe	inne wartości niematerialne i prawne	zaliczki na wartości niematerialne i prawne	
a) wartość brutto wartości niematerialnych na początek okresu	10 217	153 700	71 157	8 436	7 613	1 515	-	173 868
b) zwiększenia (z tytułu)	42	-	-	179	179	-	203	424
- zakupy	-	-	-	175	175	-	203	378
- przekazanie z prac rozwojowych	42	-	-	4	4	-	-	46
- pozostałe	-	-	-	-	-	-	-	-
c) zmniejszenia (z tytułu)	-	-	-	-	-	-	-	-
- pozostałe	-	-	-	-	-	-	-	-
d) wartość brutto wartości niematerialnych na koniec okresu	10 259	153 700	71 157	8 615	7 792	1 515	203	174 292
e) skumulowana amortyzacja (umorzenie) na początek okresu	7 370	-	-	2 555	1 930	1 515	-	11 440
f) zmiany umorzenia w okresie (z tytułu)	361	-	-	897	777	-	-	1 258
- odpis bieżący	361	-	-	896	776	-	-	1 257
- pozostałe	-	-	-	1	1	-	-	1
g) skumulowana amortyzacja (umorzenie) na koniec okresu	7 731	-	-	3 452	2 707	1 515	-	12 698
h) odpisy z tytułu trwałej utraty wartości na początek okresu	-	-	-	-	-	-	-	-
- zwiększenie	-	-	-	-	-	-	-	-
- zmniejszenie	-	-	-	-	-	-	-	-
i) odpisy z tytułu trwałej utraty wartości na koniec okresu	-	-	-	-	-	-	-	-
j) wartość netto wartości niematerialnych na koniec okresu	2 528	153 700	71 157	5 163	5 085	-	203	161 594

ZMIANY RZECZOWYCH AKTYWÓW TRWAŁYCH (WG GRUP RODZAJOWYCH) za 6 miesięcy 2010r.							
Za okres 01.01.2010 – 30.06.2010 r.	<i>a</i>	<i>b</i>	<i>c</i>	<i>d</i>	<i>e</i>	<i>f</i>	Środki trwałe, razem
	- grunty (w tym prawo użytkowania wieczystego gruntu)	- budynki, lokale i obiekty inżynierii lądowej i wodnej	- urządzenia techniczne i maszyny	- środki transportu	- inne środki trwałe	Środki trwałe serwisowe	
a) wartość brutto środków trwałych na początek okresu	-	3 206	11 244	4 447	1 009	6 710	26 616
b) zwiększenia (z tytułu)	-	72	4 499	880	69	1 183	6 703
- zakup	-	72	547	682	69	1 183	2 553
- przemieszczenia	-	-	15	3	-	-	18
- aktualizacja wartości	-	-	27	-	-	-	27
- przyjęte na podstawie umowy leasingu finansowego	-	-	-	182	-	-	182
- pozostałe	-	-	42	13	-	-	55
c) zmniejszenia (z tytułu)	-	2	532	456	20	-	1 010
- sprzedaż	-	2	239	447	17	-	705
- likwidacja	-	-	247	-	3	-	250
- przemieszczenia	-	-	-	-	-	-	-
- pozostałe	-	-	46	9	-	-	55
d) wartość brutto środków trwałych na koniec okresu	-	3 276	15 211	4 871	1 058	7 893	32 309
e) skumulowana amortyzacja (umorzenie) na początek okresu	-	913	6 820	1 355	782	5 550	15 420
f) zwiększenie z tytułu:	-	195	1 183	283	71	342	2 074
- amortyzacja za okres (odpis bieżący)	-	194	1 131	271	71	342	2 009
- pozostałe /przemieszczenie	-	1	52	12	-	-	65
g) zmniejszenie z tytułu	-	1	470	272	21	-	764
- sprzedaż	-	1	208	271	17	-	497
- likwidacja	-	-	225	-	3	-	228
- pozostałe	-	-	37	1	1	-	39
h) skumulowana amortyzacja (umorzenie) na koniec okresu	-	1 107	7 533	1 366	832	5 892	16 730
i) odpisy z tytułu trwałej utraty wartości na początek okresu	-	-	-	496	-	193	689
- zwiększenie	-	-	3	-	-	-	3
- zmniejszenie	-	-	-	-	-	-	-
j) odpisy z tytułu trwałej utraty wartości na koniec okresu	-	-	3	496	-	193	692
k) wartość netto środków trwałych na koniec okresu	-	2 169	7 675	3 009	226	1 808	14 887

ZMIANY RZECZOWYCH AKTYWÓW TRWAŁYCH (WG GRUP RODZAJOWYCH) za rok 2009							
Za okres 01.01.2009 – 31.12.2009 r.	<i>a</i>	<i>b</i>	<i>c</i>	<i>d</i>	<i>e</i>	<i>f</i>	Środki trwałe, razem
	- grunty (w tym prawo użytkowania wieczystego gruntu)	- budynki, lokale i obiekty inżynierii lądowej i wodnej	- urządzenia techniczne i maszyny	- środki transportu	- inne środki trwałe	Środki trwałe serwisowe	
a) wartość brutto środków trwałych na początek okresu	-	2 735	11 846	4 007	1 017	5 695	25 300
b) zwiększenia (z tytułu)	-	667	1 167	1 393	92	1 113	4 432
- zakup	-	219	1 057	1 237	71	270	2 854
- przemieszczenia	-	-	-	-	-	843	843
- aktualizacja wartości	-	-	99	86	-	-	185
- przyjęte na podstawie umowy leasingu finansowego	-	-	-	68	21	-	89
- pozostałe	-	448	11	2	-	-	461

c) zmniejszenia (z tytułu)	-	197	1 769	953	100	98	3 117
- sprzedaż	-	90	877	854	-	89	1 910
- likwidacja	-	107	816	-	14	3	940
- przemieszczenia	-	-	20	-	-	-	20
- pozostałe	-	-	56	99	86	6	247
d) wartość brutto środków trwałych na koniec okresu	-	3 205	11 244	4 447	1 009	6 710	26 615
e) skumulowana amortyzacja (umorzenie) na początek okresu	-	639	5 625	1 083	791	3 934	12 072
f) zwiększenie z tytułu:	-	426	2 731	577	92	1 616	5 442
- amortyzacja za okres (odpis bieżący)	-	426	2 719	576	92	1 614	5 427
- pozostałe	-	-	12	1	-	2	15
g) zmniejszenie z tytułu	-	154	1 535	305	102	-	2 096
- sprzedaż	-	48	751	249	-	-	1 048
- likwidacja	-	106	738	-	96	-	940
- pozostałe	-	-	46	56	6	-	108
h) skumulowana amortyzacja (umorzenie) na koniec okresu	-	911	6 821	1 355	781	5 550	15 418
i) odpisy z tytułu trwałej utraty wartości na początek okresu	-	-	3	739	-	193	935
- zwiększenie	-	-	-	57	-	-	57
- zmniejszenie	-	-	3	300	-	-	303
j) odpisy z tytułu trwałej utraty wartości na koniec okresu	-	-	-	496	-	193	689
k) wartość netto środków trwałych na koniec okresu	-	2 294	4 423	2 596	228	967	10 508

ZMIANY RZECZOWYCH ATKTYWÓW TRWAŁYCH (WG GRUP RODZAJOWYCH) za 6 miesięcy 2009r.							
Za okres 01.01.2009 – 30.06.2009 r.	<i>a</i>	<i>b</i>	<i>c</i>	<i>d</i>	<i>e</i>	<i>f</i>	Środki trwałe, razem
	- grunty (w tym prawo użytkowania wieczystego gruntu)	- budynki, lokale i obiekty inżynierii lądowej i wodnej	- urządzenia techniczne i maszyny	- środki transportu	- inne środki trwałe	Środki trwałe serwisowe	
a) wartość brutto środków trwałych na początek okresu	-	2 735	11 847	4 007	1 017	5 695	25 301
b) zwiększenia (z tytułu)	-	-	523	924	84	820	2 351
- zakup	-	-	523	807	84	153	1 567
- przemieszczenia	-	-	-	73	-	667	740
- aktualizacja wartości	-	-	-	44	-	-	44
c) zmniejszenia (z tytułu)	-	17	1 570	894	18	56	2 555
- sprzedaż	-	-	786	749	-	30	1 565
- likwidacja	-	17	780	-	13	-	810
- przemieszczenia	-	-	-	-	-	21	21
- pozostałe	-	-	4	145	5	5	159
d) wartość brutto środków trwałych na koniec okresu	-	2 718	10 800	4 037	1 083	6 459	25 097
e) skumulowana amortyzacja (umorzenie) na początek okresu	-	639	5 624	1 082	791	3 934	12 071
f) zwiększenie z tytułu:	-	207	1 419	287	44	727	2 684
- amortyzacja za okres (odpis bieżący)	-	207	1 413	286	44	725	2 675
- pozostałe	-	-	6	1	-	2	9
g) zmniejszenie z tytułu	-	17	1 437	655	15	-	2 124
- sprzedaż	-	-	666	516	-	-	1 182
- likwidacja	-	17	768	-	11	-	796
- pozostałe	-	-	3	139	4	-	146

h) skumulowana amortyzacja (umorzenie) na koniec okresu	-	829	5 606	714	820	4 661	12 631
i) odpisy z tytułu trwałej utraty wartości na początek okresu	-	-	3	739	-	193	935
- zwiększenie	-	-	-	-	-	-	-
- zmniejszenie	-	-	-	-	-	-	-
j) odpisy z tytułu trwałej utraty wartości na koniec okresu	-	-	3	739	-	193	935
k) wartość netto środków trwałych na koniec okresu	-	1 889	5 190	2 584	263	1 605	11 531

OPIS PODSTAWOWYCH RYZYK I ZAGROŻEŃ

W I półroczu 2010 roku działalność gospodarcza Spółki i Grupy Kapitałowej Spółki jest prowadzona jako kontynuacja głównych kontraktów i kierunków strategicznego rozwoju z lat ubiegłych, a mianowicie:

- realizacja Systemu Dozoru Elektronicznego na zlecenie Ministerstwa Sprawiedliwości,
- rozwój kompetencji w zakresie bezpieczeństwa teleinformatycznego,
- wyszukiwanie nisz rynkowych,
- inwestowanie w nowatorskie rozwiązania informatyczne.

Taka strategia przynosi efekty ekonomiczne i ugruntowuje pozycję Spółki na rynku jako specjalisty od systemów bezpieczeństwa i kompleksowych systemów teleinformatycznych.

Spółka kontynuowała rozwój produktów w dziedzinie bezpieczeństwa informacji prowadzony od lat wspólnie ze spółkami zależnymi Pacomp Sp. z o.o. i Enigma Systemy Ochrony Informacji Sp. z o.o.

Ryzyko wynikające z nasilenia konkurencji

Polski rynek informatyczny coraz silniej przyciąga międzynarodowe korporacje. Firmy te mogą wykorzystywać kompetencje oraz zaplecze i doświadczenia biznesowe swych organizacji. Wejście Polski struktur gospodarczych Unii Europejskiej wiąże się z ułatwieniem dostępu do krajowego rynku dla kolejnych konkurentów. Nasilająca się konkurencja może doprowadzić do obniżenia marż i spadku rentowności Spółki.

Comp S.A. zdając sobie sprawę z tych zagrożeń podejmuje szereg działań mających na celu ich ograniczenie.

Przykładem realizacji takich działań jest koncentracja przez Comp, działalności w niszowych segmentach usług informatycznych i obsługa wybranych grup klientów. Dodatkowym atutem Comp jest duże doświadczenie w zakresie ochrony informacji oraz posiadanie własnych, certyfikowanych technologii do budowy systemów bezpieczeństwa.

Ryzyko wynikające z konsolidacji branży

Procesy konsolidacyjne w branży informatycznej prowadzą do umocnienia pozycji rynkowej kilku największych podmiotów, co ogranicza możliwość rozwoju małych i średnich przedsiębiorstw rynku IT. Najsilniejsze krajowe firmy dążą do przejęcia firm słabszych, szczególnie z sektora MSP, obsługujących niszowe segmenty rynku informatycznego. Dzięki temu największe podmioty poszerzają swoje kompetencje lub uzyskują dostęp do nowych grup odbiorców.

Ryzyko związane ze zmianami tempa wzrostu rynku technologii informatycznych w Polsce

Dotychczasowy wzrost rynku technologii informatycznych w Polsce był wysoki i zdecydowanie przewyższał wzrost produktu krajowego brutto. Mimo publikowanych w analizach branżowych optymistycznych prognoz dotyczących dalszego rozwoju tego segmentu, należy wskazać na dużą wrażliwość tego rynku na wahania koniunktury gospodarczej, które w sposób bezpośredni ograniczają politykę inwestycyjną przedsiębiorców, w tym nakłady na informatyzację.

W celu ograniczenia ryzyka związanego z ewentualnym spadkiem dynamiki wzrostu na rynku technologii informatycznych Comp podejmuje działania polegające na oferowaniu nowych usług i rozwiązań, dywersyfikując swoją ofertę, a także stara się równomiernie rozkładać sprzedaż na kilka różnych obszarów rynkowych, zmniejszając

uzależnienie od koniunktury jednego sektora. Takie działania poprawiają pozycję Comp względem konkurencji i pozwolą na kontynuowanie rozwoju nawet w sytuacji pogorszenia koniunktury. Inną formą ochrony przed wahaniami rynkowymi jest zawieranie przez Spółkę kontraktów długoterminowych oraz duży udział usług i szkoleń w sprzedaży Spółki, zapewniających finansowanie bieżącej działalności nawet w okresach przejściowych zapaści branży.

Ryzyko związane z rozwojem i wdrażaniem nowych technologii

Dynamiczna ewolucja technologii informatycznych oraz rozwój metod przesyłania i przetwarzania danych powoduje konieczność nadążania za nowymi standardami. Spółki IT zmuszone są do dbałości o nowoczesność oferowanych rozwiązań i ciągłe doszkalanie swoich kluczowych kadr technicznych/informatycznych.

Comp, którego działalność jest w znaczącym stopniu uzależniona od dynamicznego rozwoju i wdrażania nowych technologii, jest obciążony ryzykiem wynikającym z nienadążania nad rozwojem rynku w tym zakresie.

Comp nieustannie analizuje pojawiające się na rynku nowe trendy w zakresie rozwoju technologii informatycznych oraz możliwych sposobów ich wykorzystania oraz nawiązuje i utrzymuje relacje handlowe z wiodącymi dostawcami. W oparciu o te relacje prowadzone są szkolenia kadry technicznej Spółki we wdrażaniu nowych rozwiązań. Comp dba o zachowanie wysokiego poziomu technologicznego rozwiązań własnych. Szczególną dbałością w zakresie zapewnienia nowoczesności Spółka otacza systemy bezpieczeństwa.

Ryzyko związane z utratą kluczowych pracowników

Działalność Comp prowadzona jest przede wszystkim w oparciu o wiedzę i doświadczenie wysoko kwalifikowanej kadry pracowniczej. Jest to cecha charakterystyczna dla przedsiębiorstw działających na rynku technologii informatycznych. Główną metodą pozyskiwania wysoko wykwalifikowanych pracowników jest oferowanie im konkurencyjnych warunków pracy i płacy. Istnieje potencjalne ryzyko odejścia pracowników o kluczowym znaczeniu, co mogłoby spowodować opóźnienia w realizacji zobowiązań firmy wobec jej klientów czy w rozwoju własnych produktów.

Spółka, chcąc przeciwdziałać temu zagrożeniu, podejmuje działania polegające na:

- tworzeniu i wdrażaniu efektywnych systemów motywacyjnych,
- budowaniu więzi pomiędzy organizacją a pracownikami,
- monitorowaniu rynku pracy i w miarę możliwości oferowaniu konkurencyjnych warunków zatrudnienia.

Ryzyko związane z koniunkturą w sektorze informatycznym

Rozwój rynku technologii informatycznych jest silnie związany z rozwojem gospodarczym kraju oraz kondycją przedsiębiorstw, które są odbiorcami produktów i usług IT. Spadek tempa wzrostu produktu krajowego brutto może ograniczyć popyt na oferowane przez Comp produkty i usługi oraz spowodować zmniejszenie marży na sprzedaży. Rozwój sektora IT, w którym działa Comp, jest silnie związany z koniunkturą gospodarczą kraju. Na realizację założonych przez Comp celów strategicznych i osiągniętych przez niego wyniki finansowe wpływają między innymi czynniki makroekonomiczne, niezależne od działań Spółki.

Comp ma ograniczony wpływ na rozwój rynku, jednakże negatywne skutki koniunkturalne stara się zminimalizować poprzez dywersyfikację obszarów swojej działalności na specjalizowanych rynkach niszowych i zawieranie długoterminowych kontraktów.

Ryzyko związane z realizacją kontraktu o wieloletnim okresie wytworzenia

Ze względu na niepewność oszacowania parametrów leżących poza kontrolą Spółki, założonych przy realizacji kontraktu o wieloletnim okresie wytworzenia, występuje ryzyko dotyczące wykonania przychodów planowanych z tego kontraktu w latach 2012-2014.

Na podstawie aktualnych analiz i prognoz, prawdopodobieństwo niewykonania tych przychodów zdaniem Zarządu jest niskie.

Ryzyko związane ze zmianami regulacji podatkowych

Regulacje prawne w Polsce zmieniają się bardzo często. Dotyczy to między innymi uregulowań i interpretacji przepisów podatkowych. Każda zmiana przepisów może spowodować wzrost kosztów działalności Spółek wpływając

na wyniki finansowe oraz powodować trudności w ocenie skutków przyszłych zdarzeń czy decyzji. Dodatkowo, przepisy nie zawsze są jednoznaczne.

Należy podkreślić, że częste zmiany regulacji podatkowych wiążą się z dodatkowymi przychodami dla Spółki. Każda zmiana regulacji prawnych prowadzi do konieczności wykonania prac programistycznych i wdrożeniowych u klientów, co wiąże się z potencjalnymi dodatkowymi przychodami

POZOSTAŁE INFORMACJE

W dniach 19-23 kwietnia 2010 roku została w Spółce przeprowadzona kontrola ZUS. Kontrola nie stwierdziła nieprawidłowości, nie zostały wydane żadne zalecenia pokontrolne.

INFORMACJE DOTYCZĄCE SEGMENTÓW DZIAŁALNOŚCI

Dla potrzeb analizy zarządczej zastosowano podział wg linii biznesowych prowadzonych w ramach Spółki od początku 2009 roku. Spółka nie prezentuje podziału wg segmentów geograficznych ze względu na fakt, że istotna większość (blisko 100%) przychodów Spółki to przychody uzyskiwane w Polsce, a aktywność handlowa Spółki skoncentrowana jest na terenie Polski.

Działalność Grupy zorganizowana jest wg następujących Segmentów:

Segmenty	Zakres działalności Segmentu	Udział w przychodach	Udział w marży
Segment - Bezpieczeństwo	<i>Dostarczenie kompleksowych usług projektowych, wdrożeniowych, doradczych i szkoleniowych dotyczących zarządzania bezpieczeństwem teleinformatycznym.</i>	30%	63%
Segment Systemów Komputerowych	<i>Dostarczanie kompleksowych rozwiązań informatycznych wraz z usługami konsultingowymi opartych o systemy pamięci masowych, systemy backupu i archiwizacji danych, sieci Storage Area Network oraz systemy wysokiej dostępności.</i>	16%	23%
Segment - Sieci	<i>Dostarczenie zoptymalizowanej i bezpiecznej infrastruktury sieciowej zapewniającej nieprzerwane funkcjonowanie procesów biznesowych przedsiębiorstwa oraz ochronę danych i zapewnienie odpowiednich warunków środowiskowych (bezpieczeństwo korporacyjne)</i>	24%	18%
Segment Usług	<i>Świadczenie kompleksowych usług outsourcingowych w zakresie prowadzenia przez klientów infrastruktury IT oraz serwisowych sprzętu komputerowego i biurowego</i>	26%	-5%
Pozostałe	-	4%	1%

Dla potrzeb klasyfikacji przychodów i przypisywania kosztów do działalności poszczególnych Segmentów oraz przypisania składników aktywów i zobowiązań do poszczególnych Segmentów prowadzona jest ewidencja księgowa wg obowiązującego w Spółce schematu organizacyjnego.

Do poszczególnych Segmentów zostały przypisane następujące składniki aktywów:

- Środki trwałe
- Wartości niematerialne (z wyłączeniem wartości firmy z połączenia)
- Należności
- Zapasy

W podziale na segmenty operacyjne klasyfikowane są również zobowiązania.

Dla potrzeb kalkulacji wyników finansowych poszczególnych Segmentów prowadzona jest ewidencja księgowa:

- wg miejsc powstawania kosztów (MPK)
- przychodów i kosztów związanych z realizowanymi kontraktami handlowymi.

Analiza finansowa przeprowadzana jest na poziomie wyniku operacyjnego – wyłączono z kalkulacji przychody i koszty finansowe oraz podatek dochodowy.

W pozycji „pozostałe” zaprezentowano połączone wyniki Segmentów operacyjnych, których łączny udział w przychodach Spółki wynosi poniżej 10 proc przychodów.

Transakcje przeprowadzane pomiędzy segmentami operacyjnymi przeprowadzane są na zasadach rynkowych. Dla dokumentowania tych transakcji stosuje się faktury lub rachunki wewnętrzne (w przypadku transakcji przeprowadzanych pomiędzy segmentami wewnątrz jednej spółki). Obroty te w procesie sporządzania sprawozdania finansowego zostają wyłączone zgodnie z zasadami przyjętymi dla konsolidacji sprawozdań finansowych.

Ze względu na przeprowadzoną transakcję sprzedaży zorganizowanej części przedsiębiorstwa – oddziału (Segment Systemów Sprzedaży) w I półroczu 2010 r. wyniki działalności operacyjnej tego segmentu do momentu sprzedaży są zaprezentowane razem wynikiem na sprzedaży zorganizowanej części przedsiębiorstwa w pozycji Zysk/Strata na Działalności Zaniechanej. Sprzedany segment jest zaprezentowany w danych za I półrocze 2009 r. oraz na 31.12.2009 r.

<i>I półrocze 2010 okres bieżący od 01.01.2010 do 30.06.2010</i>	<i>Segment - Bezpieczeństwo</i>	<i>Segment Systemów Komputerowych</i>	<i>Segment - Sieci</i>	<i>Segment Usług</i>	<i>Pozostałe</i>	<i>RAZEM</i>
Przychody ze sprzedaży	32 431	17 589	25 857	27 873	3 888	107 638
Wyłączenia (transakcje wewnętrzne)	(4 019)	(1 437)	(254)	(152)	(545)	(6 407)
Przychody ze sprzedaży po wyłączeniach	28 416	16 152	25 603	27 721	3 339	101 231
Koszty operacyjne	21 495	13 757	22 791	28 675	3 823	90 541
Wyłączenia (transakcje wewnętrzne)	(4 013)	(1 524)	(216)	(152)	(706)	(6 611)
Koszty operacyjne po wyłączeniach	17 482	12 233	22 575	28 523	3 117	83 930
WYNIK SEGMENTU	10 934	3 919	3 028	(802)	222	17 301
Inne Koszty / Przychody Operacyjne	x	x	x	x	x	(15 777)
Zysk / Strata na działalności operacyjnej	x	x	x	x	x	1 524
Przychody / Koszty Finansowe	x	x	x	x	x	124
Udział w stratach/zyskach jednostek stowarzyszonych	x	x	x	x	x	1 917
Zysk / Strata brutto	x	x	x	x	x	3 565
Podatek dochodowy	x	x	x	x	x	(1 313)
Zysk netto z działalności gospodarczej	x	x	x	x	x	2 252
Zysk/Strata za rok obrotowy na działalności zaniechanej	x	x	x	x	x	4 823
Zysk netto za rok obrotowy	x	x	x	x	x	7 075
Zysk / Strata przypadający na udziały mniejszości	x	x	x	x	x	(201)
Zysk / Strata przypadający na akcjonariuszy Comp S.A.	x	x	x	x	x	7 276

<i>Stan na 30.06.2010 r.</i>	<i>Segment - Bezpieczeństwo</i>	<i>Segment Systemów Komputerowych</i>	<i>Segment - Sieci</i>	<i>Segment Usług</i>	<i>Pozostałe</i>	<i>RAZEM</i>
Aktywa segmentu	16 879	14 573	92 716	13 759	1 734	139 661
Aktywa nieprzypisane	x	x	x	x	x	264 255
Aktywa razem	x	x	x	x	x	403 916
Pasywa segmentu	1 026	3 862	19 915	4 629	410	29 842
Pasywa nieprzypisane	x	x	x	x	x	374 074
Pasywa razem	x	x	x	x	x	403 916

Dane porównywalne:

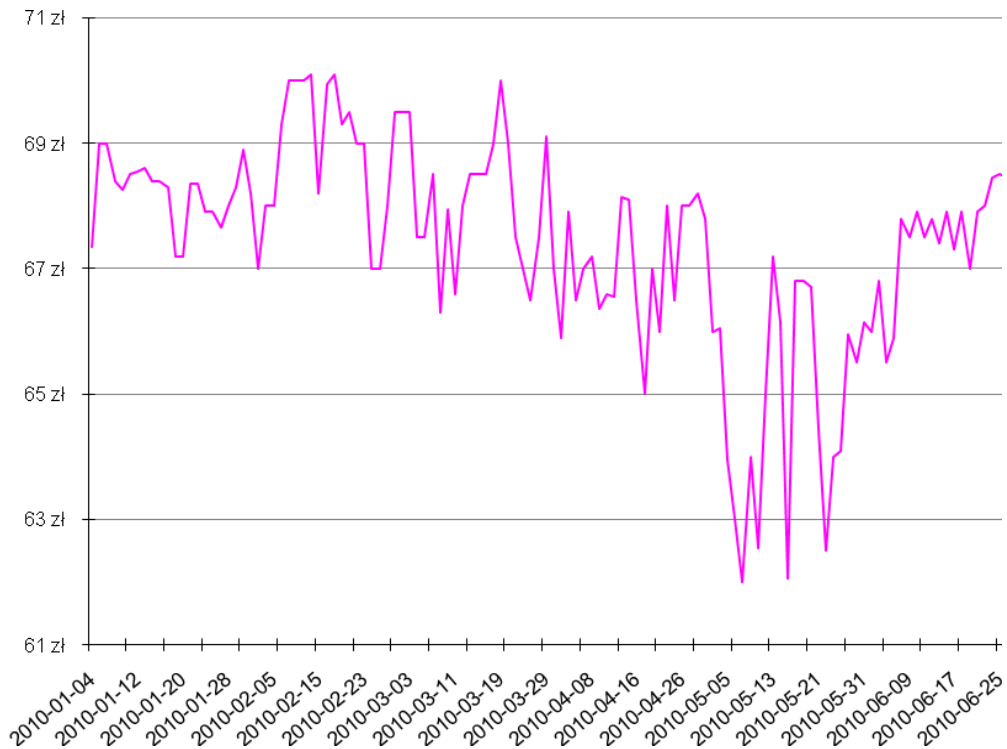
<i>Stan na 31.12.2009</i>	<i>Segment - Bezpieczeńst wo</i>	<i>Segment Systemów Komputerowy ch</i>	<i>Segment - Sieci</i>	<i>Segment Usług</i>	<i>Segment Systemów Sprzedaży</i>	<i>Pozostałe</i>	<i>RAZEM</i>
Aktywa segmentu	18 819	23 040	91 193	15 980	2 259	4 433	155 724
Aktywa nieprzypisane	x	x	x	x	x	x	264 546
Aktywa razem	x	x	x	x	x	x	420 270
Pasywa segmentu	1 800	10 250	331	6 596	727	2 140	21 844
Pasywa nieprzypisane	x	x	x	x	x	x	398 426
Pasywa razem	x	x	x	x	x	x	420 270

<i>I półrocze 2009 okres poprzedni od 01.01.2009 do 30.06.2009</i>	<i>Segment - Bezpieczeńst wo</i>	<i>Segment Systemów Komputerowy ch</i>	<i>Segment - Sieci</i>	<i>Segment Usług</i>	<i>Segment Systemów Sprzedaży</i>	<i>Pozostałe</i>	<i>RAZEM</i>
Przychody ze sprzedaży	30 200	25 118	15 342	28 975	10 144	5 051	114 830
Wylączenia (transakcje wewnętrzne)	(3 048)	(3 381)	(458)	(190)	0	(608)	(7 684)
Przychody ze sprzedaży po wyłączeniach	27 152	21 737	14 884	28 785	10 144	4 443	107 146
Koszty operacyjne	20 790	18 908	12 612	26 565	9 260	5 439	93 574
Wylączenia (transakcje wewnętrzne)	(3 601)	(2 803)	(53)	(103)	0	(270)	(6 829)
Koszty operacyjne po wyłączeniach	17 189	16 105	12 559	26 462	9 260	5 169	86 745
WYNIK SEGMENTU	9 963	5 632	2 325	2 323	884	(726)	20 401
Inne Koszty / Przychody Operacyjne	x	x	x	x	x	x	(17 738)
Zysk / Strata na działalności operacyjnej	x	x	x	x	x	x	2 663
Przychody / Koszty Finansowe	x	x	x	x	x	x	180
Udział w stratach/zyskach jednostek stowarzyszonych	x	x	x	x	x	x	2 116
Zysk / Strata brutto	x	x	x	x	x	x	4 959
Podatek dochodowy	x	x	x	x	x	x	(1 304)
Zysk / Strata netto	x	x	x	x	x	x	3 655
Zysk / Strata przypadający na udziały mniejszości	x	x	x	x	x	x	(124)
Zysk / Strata przypadający akcjonariuszom Comp S.A.	x	x	x	x	x	x	3 779

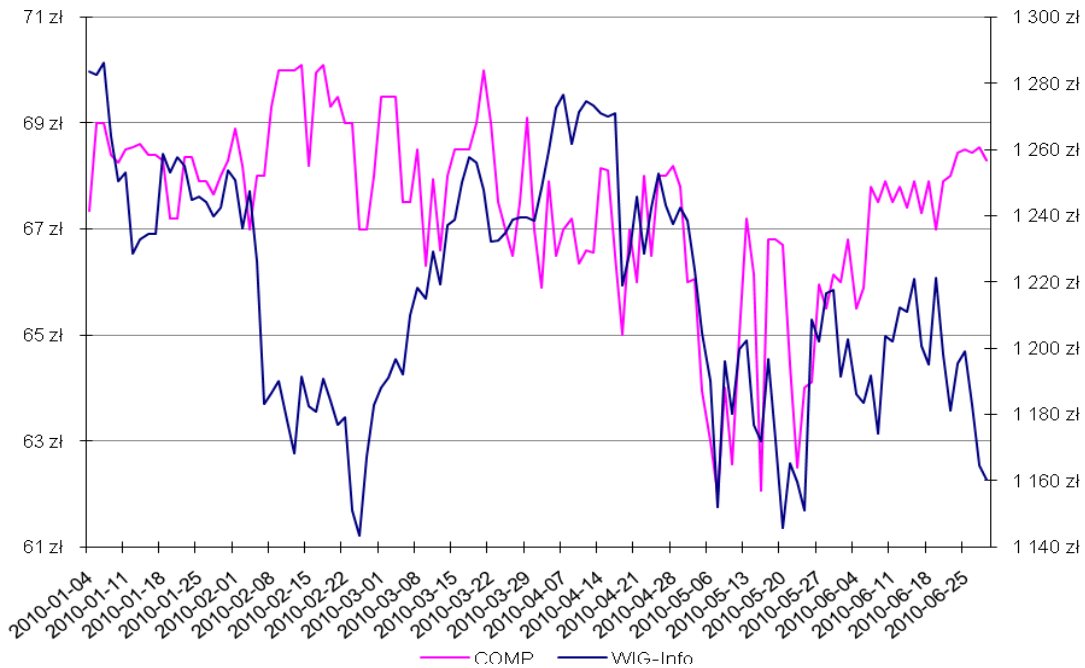
<i>Stan na 30.06.2009 r.</i>	<i>Segment - Bezpieczeńst wo</i>	<i>Segment Systemów Komputerowy ch</i>	<i>Segment - Sieci</i>	<i>Segment Usług</i>	<i>Segment Systemów Sprzedaży</i>	<i>Pozostałe</i>	<i>RAZEM</i>
Aktywa segmentu	27 843	11 793	72 662	11 988	3 687	2 353	130 326
Aktywa nieprzypisane	x	x	x	x	x	x	249 058
Aktywa razem	x	x	x	x	x	x	379 384
Pasywa segmentu	2 097	1 547	5 285	2 304	1 647	551	13 431
Pasywa nieprzypisane	x	x	x	x	x	x	365 953
Pasywa razem	x	x	x	x	x	x	379 384

SPRAWOZDANIE ZARZĄDU Z DZIAŁALNOŚCI GRUPY KAPITAŁOWEJ W I PÓŁROCZU 2010 R.

Notowania giełdowe Spółki Comp S.A. za okres od 1 stycznia do 30 czerwca 2010 roku



Porównanie notowań giełdowych Spółki Comp S.A. do notowań WIG - Info (indeksu giełdowego spółek z sektora informatycznego) za okres od 1 stycznia do 30 czerwca 2010 roku



1) informacje o podstawowych produktach, towarach lub usługach wraz z ich określeniem wartościowym i ilościowym oraz udziałem poszczególnych produktów, towarów i usług (jeżeli są istotne) albo ich grup w sprzedaży Grupy Kapitałowej ogółem, a także zmianach w tym zakresie w danym roku obrotowym,

Szczegółowe informacje dotyczące segmentów działalności Grupy Comp znajdują się w punkcie sprawozdania „Informacje dotyczące segmentów działalności”.

2) informacje o zmianach rynków zbytu, z uwzględnieniem podziału na rynki krajowe i zagraniczne, oraz informacje o zmianach źródeł zaopatrzenia w materiały do produkcji, w towary i usługi, z określeniem uzależnienia od jednego lub więcej odbiorców i dostawców, a w przypadku gdy udział jednego odbiorcy lub dostawcy osiąga co najmniej 10% przychodów ze sprzedaży ogółem - nazwy (firmy) dostawcy lub odbiorcy, jego udział w sprzedaży lub zaopatrzeniu oraz jego formalne powiązania ze Grupy,

W związku ze skierowaniem podstawowych elementów oferty produktowej Grupy do dużych przedsiębiorstw oraz szeroko rozumianej administracji państwowej sprzedaż koncentruje się w województwie mazowieckim. Oferta Grupy w zakresie systemów bezpieczeństwa skierowana jest przede wszystkim do administracji państwowej i telekomunikacji. Sezonowe wahania udziału poszczególnych rynków w sprzedaży wynikają z projektowego i przetargowego charakteru prowadzonej działalności. Spółka dominująca realizuje również projekty wieloletnie, których realizacja ma wpływ na udział poszczególnych segmentów rynku w sprzedaży.

3) zwięzły opis istotnych dokonań lub niepowodzeń Grupy Kapitałowej w okresie, którego dotyczy raport, wraz z wykazem najważniejszych zdarzeń ich dotyczących;

W I półroczu 2010 roku Spółka przeprowadziła transakcję zbycia zorganizowanej części przedsiębiorstwa Spółki. Umowa z nabywcą – spółką Novitus S.A. została zawarta w dniu 28 stycznia 2010 roku. O fakcie zawarcia umowy Spółka informowała raportem bieżącym 5/2010 z 28 stycznia 2010 roku. Realizacja umowy, która wymagała udzielenia zgody przez WZA Spółki nastąpiła w końcu lutego 2010 roku. Realizując uchwałę WZA Spółki z 30 czerwca 2009 roku (raport bieżący 39/2009) Spółka w czerwcu 2010 roku nabyła 332 352 akcje własne. O szczegółach transakcji Spółka poinformowała raportem bieżącym 23/2010 z 29 czerwca 2010 roku.

4) opis czynników i zdarzeń, w szczególności o nietypowym charakterze, mających znaczący wpływ na osiągnięte wyniki finansowe;

W dniu 28 stycznia 2010 roku pomiędzy Comp S.A. i Spółka stowarzyszona z Comp S.A. - Novitus S.A. została zawarta umowa sprzedaży zorganizowanej części przedsiębiorstwa Comp S.A. stanowiącej wyodrębniony i samobilansujący się oddział Spółki. Sprzedaż zorganizowanej części przedsiębiorstwa nastąpiła w dniu 28 lutego 2010 roku. Cena sprzedaży przedmiotu umowy została ustalona w wysokości 16.036 tys. złotych.

Transakcja została opisana pod Sprawozdaniem z Całkowitych Dochodów w punkcie Działalność Zaniechana.

5) objaśnienia dotyczące sezonowości lub cykliczności działalności i Grupy Kapitałowej w prezentowanym okresie;

W I półroczu 2010 r. Grupa osiągnęła obroty na poziomie 101.231 tys. co stanowi 94,4 % przychodów w analogicznym okresie roku ubiegłego, przy zysku netto przypadającym akcjonariuszom Comp S.A. na poziomie 7.276 tys. zł co stanowi 193 % wyniku I półroczu roku 2009.

6) informacja dotycząca emisji, wykupu i spłaty dłużnych i kapitałowych papierów wartościowych;

28 czerwca 2010 r. Spółka Comp S.A. nabyła za pośrednictwem Domu Inwestycyjnego BRE Bank S.A. 332. akcji własnych.

Cena nabycia jednej akcji wyniosła 70 zł. Wszystkie nabyte akcje są akcjami zwykłymi o wartości nominalnej 2,50 zł każda. Akcje te dają prawo do 332.352 głosów na Walnym Zgromadzeniu i stanowią 7% kapitału zakładowego Spółki.

Po dokonaniu ww. transakcji COMP S.A. posiada łącznie 332.352 akcji własnych, które stanowią 7% kapitału zakładowego oraz 7% głosów na Walnym Zgromadzeniu Spółki.

Liczba akcji, w ramach złożonych ofert sprzedaży, wyniosła 2.395.415. Liczba akcji, które zostały sprzedane w ramach oferty skupu akcji własnych Spółki wyniosła 332.352. Stopa redukcji wyniosła 86,13%.

Łączne wydatki na nabycie 332.352 akcji wyniosły 23.264.640,00 zł.

Nabyte akcje własne przez Jednostkę Dominującą (po uprzednim zaopiniowaniu przez Radę Nadzorczą Jednostki Dominującej) mogą zostać przeznaczone w szczególności do dalszej odsprzedaży, wymiany lub mogą zostać umorzone na podstawie odrębnej uchwały walnego zgromadzenia Jednostki Dominującej.

Nabyte akcje mogą również zostać przeznaczone na inny cel określony uchwałą Zarządu Jednostki Dominującej (po zaopiniowaniu celu przez Radę Nadzorczą Jednostki Dominującej) w szczególności dotyczy to przeniesienia posiadania akcji w związku z prowadzoną działalnością inwestycyjną przez Jednostkę Dominującą.

7) informacje dotyczące wypłaconej (lub zadeklarowanej) dywidendy, łącznie i w przeliczeniu na jedną akcję, z podziałem na akcje zwykłe i uprzywilejowane;

W raportowanym okresie Jednostka Dominująca nie wypłacała, ani nie deklarowała wypłat dywidendy.

8) wskazanie zdarzeń, które wystąpiły po dniu, na który sporządzono Śródroczne Skrócone Skonsolidowane Sprawozdanie Finansowe, nieuwjętych w tym sprawozdaniu, a mogących w znaczący sposób wpłynąć na przyszłe wyniki finansowe Grupy Kapitałowej;

W dniu 14 lipca 2010 r. Comp S.A. udzielił pożyczki spółce zależnej Safe Computing Sp. z o.o. w wysokości 4.000 tys. zł z terminem spłaty w III kwartale 2010 r.

9) informacja dotycząca zmian zobowiązań warunkowych lub aktywów warunkowych, które nastąpiły od czasu zakończenia ostatniego roku obrotowego;

Grupa Comp na dzień 30 czerwca 2010 roku posiadała zobowiązania warunkowe na łączną kwotę 24.961 tys. zł.

Od czasu zakończenia ostatniego roku obrotowego zwiększyły się one o 4.172 tys. zł głównie w wyniku uzyskanych gwarancji oraz poręczeń umów leasingowych.

10) opis organizacji Grupy Kapitałowej, ze wskazaniem jednostek podlegających konsolidacji;

Opis umieszczono w Wprowadzeniu do Śródrocznego Skróconego Skonsolidowanego Sprawozdania Finansowego w punkcie Informacje o Grupie Kapitałowej.

11) wskazanie skutków zmian w strukturze jednostki gospodarczej, w tym w wyniku połączenia jednostek gospodarczych, przejęcia lub sprzedaży jednostek grupy kapitałowej, inwestycji długoterminowych, podziału, restrukturyzacji i zaniechania działalności;

W okresie sprawozdawczym nie nastąpiły istotne zmiany w strukturze Grupy Kapitałowej, poza sprzedażą zorganizowanej części przedsiębiorstwa Spółki. Umowa w tym zakresie z nabywcą – spółką Novitus S.A. została zawarta w dniu 28 stycznia 2010 roku. O fakcie zawarcia umowy Spółka informowała raportem bieżącym 5/2010 z 28 stycznia 2010 roku. Realizacja umowy, która wymagała udzielenia zgody przez WZA Spółki nastąpiła w końcu lutego 2010 roku.

Poniżej zaprezentowane zostały zmiany w strukturze aktywów Grupy Kapitałowej w okresie sprawozdawczym.

Struktura aktywów obrotowych oraz aktywów trwałych Grupy Kapitałowej Comp

stan na dzień	stan na 31.12.2009	struktura [1]	stan na 30.06.2010	struktura [2]	Zmiana [2-1]
Środki pieniężne i ich ekwiwalenty	30 413	22%	27 777	23%	0%
Aktywa finansowe przeznaczone do obrotu	-	0%	-	0%	0%
Aktywa finansowe utrzymywane do terminu wymagalności	-	0%	-	0%	0%
Aktywa finansowe dostępne do sprzedaży	-	0%	-	0%	0%
Należności z tytułu dostaw i usług	77 166	57%	56 134	46%	-11%
Inne należności	11 549	9%	12 354	10%	2%
Zapasy	9 090	7%	14 033	11%	5%
Produkcja w toku na długoterminowych kontraktach	-	0%	-	0%	0%
Rozliczenia międzyokresowe	7 552	6%	12 065	10%	4%
Aktywa obrotowe	135 770	100%	122 363	100%	
Środki pieniężne zastrzeżone	193	0%	430	0%	0%
Aktywa finansowe utrzymywane do terminu wymagalności	157	0%	-	0%	0%
Aktywa finansowe dostępne do sprzedaży	-	0%	-	0%	0%
Należności długoterminowe	271	0%	158	0%	0%
Aktywa z tytułu odroczonego podatku dochodowego	2 948	1%	2 317	1%	0%
Inwestycje w udziały i akcje	68 378	24%	70 800	25%	1%
Pozostałe inwestycje	191	0%	152	0%	0%
Wartości niematerialne	193 431	68%	192 755	68%	0%
Rzeczowe aktywa trwałe	18 931	7%	14 941	5%	-1%
Aktywa trwałe	284 500	100%	281 553	100%	

Struktura całości aktywów Grupy Kapitałowej Comp

stan na dzień	stan na 31.12.2009	struktura	stan na 30.06.2010	struktura	zmiany	zmiany w strukturze
AKTYWA	420 270	100%	403 916	100%	(16 354)	
A Aktywa obrotowe	135 770	32%	122 363	30%	(13 407)	-2%
I Środki pieniężne i ekwiwalenty środków pieniężnych	30 413	7%	27 777	7%	(2 636)	0%
II Aktywa finansowe przeznaczone do obrotu	-	0%	-	0%	-	0%
III Aktywa finansowe utrzymywane do terminu wymagalności	-	0%	-	0%	-	0%
IV Aktywa finansowe przeznaczone do sprzedaży	-	0%	-	0%	-	0%
V Należności z tytułu dostaw i usług	77 166	18%	56 134	14%	(21 032)	-4%
VI Inne należności i pożyczki	11 549	3%	12 354	3%	805	0%
VII Zapasy	9 090	2%	14 033	3%	4 943	1%
VIII Produkcja w toku na długoterminowych kontraktach	-	0%	-	0%	-	0%
IX Rozliczenia międzyokresowe	7 552	2%	12 065	3%	4 513	1%
B Aktywa trwałe	284 500	68%	281 553	70%	(2 947)	2%
I Środki pieniężne zastrzeżone	193	0%	430	0%	237	0%
II Aktywa finansowe utrzymywane do terminu wymagalności	157	0%	-	0%	(157)	0%

III Aktywa finansowe dostępne do sprzedaży	-	0%	-	0%	-	0%
IV Należności długoterminowe	271	0%	158	0%	(113)	0%
V Aktywa z tytułu odroczonego podatku dochodowego	2 948	1%	2 317	1%	(631)	0%
VI Inwestycje w udziały i akcje	68 378	16%	70 800	18%	2 422	1%
VII Pozostałe inwestycje	191	0%	152	0%	(39)	0%
VIII Wartości niematerialne	193 431	46%	192 755	48%	(676)	2%
IX Rzeczowe aktywa trwałe	18 931	5%	14 941	4%	(3 990)	-1%

12) stanowisko Zarządu odnośnie do możliwości zrealizowania wcześniej publikowanych prognoz wyników na dany rok, w świetle wyników zaprezentowanych w raporcie półrocznym w stosunku do wyników prognozowanych;

Nie publikowano prognoz dotyczących roku 2010.

13) wskazanie akcjonariuszy posiadających bezpośrednio lub pośrednio przez podmioty zależne co najmniej 5% ogólnej liczby głosów na walnym zgromadzeniu Jednostki Dominującej na dzień przekazania raportu półrocznego wraz ze wskazaniem liczby posiadanych przez te podmioty akcji, ich procentowego udziału w kapitale zakładowym, liczby głosów z nich wynikających i ich procentowego udziału w ogólnej liczbie głosów na walnym zgromadzeniu oraz wskazanie zmian w strukturze własności znacznych pakietów akcji Jednostki Dominującej w okresie od przekazania poprzedniego raportu okresowego;

Na dzień sporządzenia niniejszego raportu 7 akcjonariuszy posiadało według wiedzy Zarządu Spółki bezpośrednio, lub przez podmioty zależne pakiety powyżej 5% głosów na Walnym Zgromadzeniu Akcjonariuszy Comp S.A.

Na dzień 30.06.2010 r.

Imię i nazwisko Akcjonariusza	Liczba posiadanych akcji (szt.)	Udział % w kapitale zakładowym	Liczba głosów na WZA	Udział % w głosach na WZA
Jacek Papaj*	817 808	17,22%	817 808	17,22%
Wspólnie subfundusze funduszu Pioneer FIO: Pioneer Akcji Polskich subfundusz funduszu Pioneer FIO, Pioneer Stabilnego Wzrostu subfundusz funduszu Pioneer FIO, Pioneer Małych i Średnich Spółek Rynku Polskiego subfundusz funduszu Pioneer FIO, Pioneer Zrównoważony subfundusz funduszu Pioneer FIO zarządzane przez Pioneer Pekao Investment Management SA	474 017	9,98%	474 017	9,98%
Amplico OFE zarządzany przez Amplico PTE S.A.	459 577	9,68%	459 577	9,68%
Novitus S.A.	413 812	8,72%	413 812	8,72%
Pekao OFE	383 987	8,09%	383 987	8,09%
Comp S.A.**	332 352	7,00%	332 352	7,00%
Aviva OFE Aviva BZ WBK	312 925	6,59%	312 925	6,59%

* akcjonariusz pełni funkcję Prezesa Zarządu

** Akcje własne Spółki

Na dzień publikacji niniejszego sprawozdania wymienieni niżej akcjonariusze posiadali, według wiedzy Zarządu Spółki bezpośrednio lub przez podmioty zależne pakiety powyżej 5% głosów na Walnym Zgromadzeniu Akcjonariuszy Comp S.A.

Imię i nazwisko Akcjonariusza	Liczba posiadanych akcji (szt.)	Udział % w kapitale zakładowym	Liczba głosów na WZA	Udział % w głosach na WZA
Jacek Papaj*	817 808	17,22%	817 808	17,22%
Wspólnie subfundusze funduszu Pioneer FIO: Pioneer Akcji Polskich subfundusz funduszu Pioneer FIO, Pioneer Stabilnego Wzrostu subfundusz funduszu Pioneer FIO, Pioneer Małych i Średnich Spółek Rynku Polskiego subfundusz funduszu Pioneer FIO, Pioneer Zrównoważony subfundusz funduszu Pioneer FIO zarządzane przez Pioneer Pekao Investment Management SA	474 017	9,98%	474 017	9,98%
Amplico OFE zarządzany przez Amplico PTE S.A.	459 577	9,68%	459 577	9,68%
Novitus S.A.	413 812	8,72%	413 812	8,72%
Pekao OFE	383 987	8,09%	383 987	8,09%
Comp S.A.**	332 352	7,00%	332 352	7,00%
Aviva OFE Aviva BZ WBK	312 925	6,59%	312 925	6,59%

* akcjonariusz pełni funkcję Prezesa Zarządu

** Akcje własne Spółki

Według wiedzy Zarządu Spółki w okresie od przekazania ostatniego raportu okresowego (korekta sprawozdania za I kwartał 2010 roku z dnia 18 maja 2010 roku) nastąpiły zmiany w stanie posiadania podmiotów posiadających bezpośrednio, lub pośrednio przez podmioty zależne powyżej 5% na Walnym Zgromadzeniu Akcjonariuszy Comp S.A. Zmiany te dotyczyły następujących akcjonariuszy:

- Amplico OFE zarządzany przez Amplico PTE S.A.
Akcjonariusz poinformował Spółkę w dniu 2 lipca 2010 roku (raport bieżący 28/2010 z dnia 2 lipca 2010 roku) o zmniejszeniu stanu posiadania akcji Spółki w wyniku ich sprzedaży. Przed przeprowadzeniem transakcji Amplico OFE posiadał 533 590 akcji Spółki, co stanowiło 11,24% kapitału zakładowego i analogiczny udział w głosach na WZA Spółki. Po dokonaniu transakcji według informacji akcjonariusza, posiadał on w dniu jej przekazania 459 577 akcji Spółki, co stanowi 9,68% kapitału zakładowego i analogiczny udział w głosach na WZA Spółki.
- PZU Asset Management S.A.
PZU Asset Management S.A. poinformował Spółkę w dniu 2 lipca 2010 roku (raport bieżący 29/2010 z dnia 3 lipca 2010 roku) o zmniejszeniu stanu posiadania akcji Spółki w portfelach inwestycyjnych swoich Klientów w wyniku ich sprzedaży. Przed przeprowadzeniem transakcji w portfelach inwestycyjnych Klientów PZU Asset Management S.A. znajdowało się 274 951 akcji Spółki, co stanowiło 5,97% kapitału zakładowego i analogiczny udział w głosach na WZA Spółki. Po dokonaniu transakcji według informacji PZU Asset Management S.A., w portfelach inwestycyjnych Klientów PZU Asset Management S.A. znajdowało się w dniu jej przekazania 236 803 akcje Spółki, co stanowi 4,99% kapitału zakładowego i analogiczny udział w głosach na WZA Spółki.
- OFE PZU Złota Jesień zarządzany przez PTE PZU S.A.
Akcjonariusz poinformował Spółkę w dniu 2 lipca 2010 roku (raport bieżący 30/2010 z dnia 3 lipca 2010 roku) o zmniejszeniu stanu posiadania akcji Spółki w wyniku ich sprzedaży. Przed przeprowadzeniem transakcji OFE PZU Złota Jesień posiadał 238 256 akcji Spółki, co stanowiło 5,02% kapitału zakładowego i analogiczny udział w głosach na WZA Spółki. Po dokonaniu transakcji według informacji akcjonariusza, posiadał on w dniu jej przekazania 205 199 akcji Spółki, co stanowi 4,32% kapitału zakładowego i analogiczny udział w głosach na WZA Spółki.
- COMP S.A.
Zarząd COMP S.A. poinformował, że spółka COMP S.A. w dniu 28 czerwca 2010 roku (raport bieżący 23/2010 z dnia 28 czerwca 2010 roku) nabyła za pośrednictwem Domu Inwestycyjnego BRE BANK S.A. 332 352 akcji własnych Spółki. Po dokonaniu ww. transakcji COMP S.A. posiada łącznie 332 352 akcji własnych, które stanowią 7% kapitału zakładowego oraz 7% głosów na Walnym Zgromadzeniu Spółki.

Wiedza Zarządu Spółki w zakresie zmian, jakie zaszły w okresie od przekazania ostatniego raportu okresowego oparta jest na:

- publikowanych przez Powszechne Towarzystwa Emerytalne oraz Otwarte Fundusze Emerytalne informacjach o strukturze własnych aktywów,
- opublikowanej w raporcie bieżącym Spółki (raport nr 26/2010 z dnia 1 lipca 2010 roku) liście akcjonariuszy obecnych na WZA Spółki w dniu 30 czerwca 2010 roku posiadających więcej niż 5% głosów na tym WZA.
- obowiązku informacyjnym Akcjonariuszy u których zaszły zmiany w ilości posiadanych akcji Spółki.

14) zestawienie stanu posiadania akcji Spółki lub uprawnień do nich (opcji) przez osoby zarządzające i nadzorujące Spółki na dzień przekazania raportu półrocznego, wraz ze wskazaniem zmian w stanie posiadania, w okresie od przekazania poprzedniego raportu okresowego, odrębnie dla każdej z osób;

Nazwisko	Funkcja	Nazwa Spółki	Ilość posiadanych akcji
Jacek Papaj	Prezes Zarządu	Comp S.A.	817 808 sztuk
Andrzej Olaf Wąsowski	Wiceprezes Zarządu	Comp S.A.	93 500 sztuk
Robert Tomaszewski	Przewodniczący Rady Nadzorczej	Comp S.A.	15 000 sztuk
Krzysztof Morawski	Wiceprezes Zarządu	Comp S.A.	3 000 sztuk
Tomasz Marek Bogutyn	Wiceprzewodniczący Rady Nadzorczej	Comp S.A.	1 000 sztuk
Andrzej Wawer	Członek Zarządu	Comp S.A.	900 sztuk
Włodzimierz Hausner	Członek Rady Nadzorczej	Comp S.A.	750 sztuk
Jacek Klimczak	Członek Rady Nadzorczej	Comp S.A.	-
Włodzimierz Bieliński	Członek Rady Nadzorczej	Comp S.A.	-
Sławomir Lachowski	Członek Rady Nadzorczej	Comp S.A.	-
Marcin Wierzbicki	Członek Rady Nadzorczej	Comp S.A.	-

Według wiedzy Zarządu Spółki w okresie od przekazania ostatniego raportu okresowego nie nastąpiły zmiany w stanie posiadania akcji Spółki przez osoby zarządzające i nadzorujące. Nastąpiły jednak zmiany w Radzie Nadzorczej Spółki w następstwie których, do składu Rady Nadzorczej został wybrany Pan Sławomir Lachowski, który według wiedzy Zarządu Spółki na dzień publikacji raportu okresowego nie posiadał akcji Spółki.

Pan Sławomir Lachowski oraz Pan Włodzimierz Bieliński zostali wybrani na członków Rady Nadzorczej zgodnie z podjętą uchwałą na Walnym Zgromadzeniu Akcjonariuszy Spółki w dniu 30 czerwca 2010 (pełna treść uchwały zamieszczona w raporcie bieżącym 25/2010 z 1 lipca 2010 roku).

15) wskazanie postępowań toczących się przed sądem, organem właściwym dla postępowania arbitrażowego lub organem administracji publicznej, z uwzględnieniem informacji w zakresie:

- a) postępowania dotyczącego zobowiązań albo wierzytelności Spółki lub jednostki od niej zależnej, których wartość stanowi co najmniej 10% kapitałów własnych Spółki, z określeniem: przedmiotu postępowania, wartości przedmiotu sporu, daty wszczęcia postępowania, stron wszczętego postępowania oraz stanowiska Spółki,
- b) dwu lub więcej postępowań dotyczących zobowiązań oraz wierzytelności, których łączna wartość stanowi odpowiednio co najmniej 10% kapitałów własnych Spółki, z określeniem łącznej wartości postępowań odrębnie w grupie zobowiązań oraz wierzytelności wraz ze stanowiskiem Spółki w tej sprawie oraz, w odniesieniu do największych postępowań w grupie zobowiązań i grupie wierzytelności - ze wskazaniem ich przedmiotu, wartości przedmiotu sporu, daty wszczęcia postępowania oraz stron wszczętego postępowania;

Według najlepszej wiedzy Zarządu Spółki, na dzień sporządzenia sprawozdania nie są prowadzone żadne postępowania toczące się przed sądem, organem właściwym do postępowania arbitrażowego, lub organem

administracji publicznej dotyczące zobowiązań oraz wiarytelności większych lub równych 10% kapitałów własnych Spółki, lub takich, które w istotny i przewidywalny sposób mogą mieć istotny wpływ na wyniki Spółki w przyszłości.

16) informacje o zawarciu przez Spółkę lub jednostkę od niej zależną jednej lub wielu transakcji z podmiotami powiązаныmi, jeżeli wartość tych transakcji (łącznie wartość wszystkich transakcji zawartych w okresie od początku roku obrotowego) przekracza wyrażoną w złotych równowartość kwoty 500.000 euro - jeżeli nie są one transakcjami typowymi i rutynowymi, zawieranyymi na warunkach rynkowych pomiędzy jednostkami powiązаныmi, a ich charakter i warunki wynikają z bieżącej działalności operacyjnej, prowadzonej przez Spółkę lub jednostkę od niej zależną.

W dniu 28 stycznia 2010 roku pomiędzy Comp S.A. i Spółka stowarzyszona z Comp S.A. - Novitus S.A. została zawarta umowa sprzedaży zorganizowanej części przedsiębiorstwa Comp S.A. stanowiącej wyodrębniony i samobilansujący się oddział Spółki. Sprzedaż zorganizowanej części przedsiębiorstwa nastąpiła w dniu 28 lutego 2010 roku. Cena sprzedaży przedmiotu umowy została ustalona w wysokości 16.036 tys. złotych.

17) informacje o udzieleniu przez Spółkę lub przez jednostkę od niej zależną poręczeń kredytu lub pożyczki lub udzieleniu gwarancji - łącznie jednemu podmiotowi lub jednostce zależnej od tego podmiotu, jeżeli łączna wartość istniejących poręczeń lub gwarancji stanowi równowartość co najmniej 10% kapitałów własnych Spółki;

Spółka nie udzieliła poręczeń, kredytów ani gwarancji, których równowartość stanowi co najmniej 10% kapitałów własnych.

18) inne informacje, które zdaniem Spółki są istotne dla oceny sytuacji kadrowej, majątkowej, finansowej, wyniku finansowego i ich zmian osiąganых przez Spółkę i Grupę Kapitałową, oraz informacje, które są istotne dla oceny możliwości realizacji zobowiązań przez Spółkę i Grupę Kapitałową;

Nie wystąpiły żadne okoliczności poza ujętymi w prezentowanym sprawozdaniu mogące mieć istotny wpływ na wynik finansowy Spółki oraz na jego możliwości realizacji zobowiązań.

19) wskazanie czynników, które w ocenie Spółki będą miały wpływ na osiągnięte przez nią i Grupę Kapitałową wyniki w perspektywie co najmniej kolejnego kwartału.

W ocenie Zarządu nie występują żadne istotne czynniki o charakterze wewnętrznym, lub inne o znanym i wysokim prawdopodobieństwie czynniki zewnętrzne, które mogłyby mieć istotny i przewidywalny wpływ na wyniki osiągnięte przez Spółkę i Grupę Kapitałową w perspektywie kolejnego kwartału.

20) opis podstawowych ryzyk i zagrożeń

Podstawowe ryzyka zostały opisane w notach objaśniających do Śródrocznego Skróconego Skonsolidowanego Sprawozdania Finansowego oraz w podstawowych jednostkowych danych finansowych.

Podpisy wszystkich członków Zarządu Comp S.A.

Data	Imię i nazwisko	Funkcja	Podpis
30.08.2010	Jacek Papaj	Prezes Zarządu	
30.08.2010	Andrzej Olaf Wąsowski	Wiceprezes Zarządu	
30.08.2010	Krzysztof Morawski	Wiceprezes Zarządu	
30.08.2010	Andrzej Wawer	Członek Zarządu	

PODSTAWOWE JEDNOSTKOWE DANE FINANSOWE ZA I PÓŁROCZE 2010 R. SPORZĄDZONE ZGODNIE Z MIĘDZYNARODOWYMI STANDARDAMI SPRAWOZDAWCZOŚCI FINANSOWEJ

Sprawozdanie finansowe za I półrocze 2010 roku zostało sporządzone zgodnie z Rozporządzeniem Rady Ministrów z 19 lutego 2009 roku w sprawie informacji bieżących i okresowych przekazywanych przez emitentów papierów wartościowych oraz warunków uznania za równoważne informacji wymaganych przepisami prawa państwa niebędącego państwem członkowskim (Dz. U. Nr 33, poz. 259 z 2009 r.) oraz Międzynarodowym Standardem Rachunkowości 34 (MSR 34) „Śródroczna sprawozdawczość finansowa”.

Zasady rachunkowości i metody obliczeniowe stosowane przez Spółkę nie uległy zmianie w I półroczu 2010 roku.

Wybrane dane finansowe w początkowej części raportu zostały przedstawione w EUR zgodnie z paragrafem 90 ust. 1 Rozporządzenia Ministra Finansów z 19 lutego 2009 r. (Dz. U. Nr 33, poz. 259 z 2009 r.)

Do przeliczenia pozycji bilansowych zastosowano kurs z ostatniego dnia a dla pozycji z rachunku zysków i strat oraz rachunku przepływów pieniężnych zastosowano kurs średni w okresie.

	Średni kurs w okresie	Kurs na ostatni dzień okresu
01.01-30.06.2010 r.	4,0042	4,1458
01.01-30.06.2009 r.	4,5184	4,4696
01.01-31.12.2009 r.	4,3406	4,1082

COMP S.A. SPRAWOZDANIE Z CAŁKOWITYCH DOCHODÓW

Treść	I półrocze 2010 okres bieżący od 01.01.2010 do 30.06.2010	I półrocze 2009 okres poprzedni od 01.01.2009 do 30.06.2009
<i>Działalność kontynuowana</i>		
A Przychody ze sprzedaży	83 075	93 577
I Przychody ze sprzedaży towarów, materiałów	28 041	29 215
II Przychody ze sprzedaży produktów i usług	55 034	64 362
III Przychody z najmu	-	-
B Koszt własny sprzedaży	58 789	61 324
I Koszt własny sprzedaży towarów materiałów	23 599	22 625
II Koszt własny sprzedaży produktów i usług	35 190	38 699
III Koszt własny przychodów z najmu	-	-
C Zysk/strata brutto ze sprzedaży (A-B)	24 286	32 253
D Pozostałe przychody operacyjne	921	1 154
I Zysk na sprzedaży niefinansowych aktywów trwałych	-	21
II Inne przychody operacyjne	921	1 133
E Koszty sprzedaży i dystrybucji	8 751	14 551
F Koszty ogólnego zarządu	13 734	14 780
G Pozostałe koszty operacyjne	339	1 316
I Strata na sprzedaży niefinansowych aktywów trwałych	7	-
II Inne koszty operacyjne	332	1 316
H Zysk/strata z działalności operacyjnej (C+D-E-F-G)	2 383	2 760
I Przychody finansowe	10 478	558
I Zysk ze sprzedaży inwestycji	-	-
II Inne przychody finansowe	10 478	558

J Koszty finansowe	322	552
I Strata ze sprzedaży inwestycji	-	-
II Inne koszty finansowe	322	552
K Zysk/strata brutto (H+I-J)	12 539	2 766
L Podatek dochodowy	868	938
I Bieżący	128	-
II Odroczone	740	938
M Zysk netto z działalności gospodarczej (K-L)	11 671	1 828
<i>Działalność zaniechana</i>		
N Zysk/Strata za rok obrotowy na działalności zaniechanej	4 823	-
O Zysk netto za rok obrotowy (M-N)	16 494	1 828

Inne składniki całkowitego dochodu

Skutki aktualizacji majątku trwałego	22	128
P Inne składniki całkowitego dochodu razem	22	128
Q Całkowity dochód ogółem (O+P)	16 516	1 956

Zannualizowany zysk netto	22 692	4 837
Liczba akcji	4 747 899	4 747 899
Zannualizowany zysk na jedną akcję (w zł)	4,78	1,02
Rozwodniona liczba akcji	4 720 203	4 747 899
Rozwodniony zannualizowany zysk na jedną akcję (w zł)	4,81	1,02

COMP S.A.

SPRAWOZDANIE Z SYTUACJI FINANSOWEJ

Treść	stan na		
	30.06.2010	31.12.2009	30.06.2009
Aktywa razem	305 798	330 972	310 026
A Aktywa obrotowe	75 569	107 983	96 730
I Środki pieniężne i ekwiwalenty środków pieniężnych	20 471	23 882	16 411
1 Środki pieniężne w banku i kasie	8 923	17 720	5 017
2 Lokaty krótkoterminowe	11 548	5 848	6 700
3 Inne płynne aktywa pieniężne	-	314	4 694
II Aktywa finansowe przeznaczone do obrotu	-	-	4 315
1 W jednostkach powiązanych	-	-	-
2 W pozostałych jednostkach	-	-	4 315
III Aktywa finansowe utrzymywane do terminu wymagalności	-	-	-
1 W jednostkach powiązanych	-	-	-
2 W pozostałych jednostkach	-	-	-
IV Aktywa finansowe przeznaczone do sprzedaży	-	-	-
V Należności z tytułu dostaw i usług	32 113	54 662	45 002
1 W jednostkach powiązanych	601	187	1 615
2 W pozostałych jednostkach	31 512	54 475	43 387
VI Inne należności i pożyczki	8 047	15 261	12 236
1 W jednostkach powiązanych	51	6 639	1 409
a) Pożyczki krótkoterminowe	7	6 610	753
b) Inne należności	44	29	656
c) Dochodzone na drodze sądowej	-	-	-
2 W pozostałych jednostkach	7 996	8 622	10 827
a) Pożyczki krótkoterminowe	-	-	-

b) Inne należności w tym:	7 996	8 622	10 827
- z tyt. podatku dochodowego od osób prawnych	-	-	-
VII Zapasy	4 725	8 030	11 154
1 Towary	1 292	1 494	3 106
2 Materiały	993	3 407	1 381
3 Produkty gotowe	2 440	3 129	6 257
4 Półprodukty i produkty w toku	-	-	-
5 Zaliczki na poczet dostaw	-	-	410
VIII Produkcja w toku na długoterminowych kontraktach	-	-	-
IX Rozliczenia międzyokresowe	10 213	6 148	7 612
B Aktywa trwałe	230 229	222 989	213 296
I Środki pieniężne zastrzeżone	430	193	856
1 Konta depozytowe	411	174	831
2 Inne środki pieniężne	19	19	25
II Aktywa finansowe utrzymywane do terminu wymagalności	-	157	157
1 W jednostkach powiązanych	-	-	-
2 W pozostałych jednostkach	-	157	157
III Aktywa finansowe przeznaczone do sprzedaży	-	-	-
IV Należności długoterminowe i pożyczki	69	173	-
1 W jednostkach powiązanych	-	-	-
a) Pożyczki udzielone długoterminowe	-	-	-
b) Długoterminowe należności handlowe	-	-	-
c) Pozostałe należności długoterminowe	-	-	-
2 W pozostałych jednostkach	69	173	-
a) Pożyczki udzielone długoterminowe	67	173	-
b) Długoterminowe należności handlowe	-	-	-
c) Pozostałe należności długoterminowe	2	-	-
V Aktywa z tyt. odroczonego podatku dochodowego	702	1 213	2 013
VI Inwestycje w udziały i akcje	120 881	108 881	102 071
1 W jednostkach zależnych	74 010	62 010	59 255
2 W jednostkach współzależnych	-	-	-
3 W jednostkach stowarzyszonych	46 871	42 771	42 816
4 W znaczącym inwestorze	-	-	-
5 W jednostce dominującej	-	-	-
6 W pozostałych jednostkach	-	4 100	-
VII Pozostałe inwestycje	152	191	11 993
1 Inwestycje w nieruchomości	-	-	-
2 Inwestycje w wartości niematerialne	-	39	11 841
3 Inne inwestycje	152	152	152
VIII Wartości niematerialne	100 190	104 734	87 481
1 Koszty prac rozwojowych	16 087	15 824	2 315
2 Wartość firmy	78 532	82 543	82 544
3 Nabyte koncesje, patenty, licencje i podobne wartości, w tym:	5 542	6 367	2 622
- oprogramowanie komputerowe	5 204	2 879	2 545
4 Inne wartości niematerialne i prawne	29	-	-
5 Zaliczki na wartości niematerialne	-	-	-
IX Rzeczowe aktywa trwałe	7 805	7 447	8 725
1 Środki trwałe	7 798	7 445	8 724
a) grunty	-	-	-
b) budynki i budowle	1 467	1 524	1 763
c) urządzenia techniczne i maszyny	2 725	3 148	3 711
d) środki transportu	1 750	1 756	1 575
e) inne środki trwałe	1 856	1 017	1 675
2 Środki trwałe w budowie	5	2	1
3 Zaliczki na środki trwałe w budowie	2	-	-

<i>Treść</i>	<i>stan na 30.06.2010</i>	<i>stan na 31.12.2009</i>	<i>stan na 30.06.2009</i>
PASYWA razem	305 798	330 972	310 026
A Zobowiązania krótkoterminowe	30 308	64 553	47 100
I Kredyty bankowe i pożyczki	5 471	11 688	16 312
a) Wobec jednostek powiązanych	-	5 000	-
b) Wobec pozostałych jednostek	5 471	6 688	16 312
II Zobowiązania z tytułu dostaw i usług	16 044	40 129	14 330
a) Wobec jednostek powiązanych	2 449	15 153	3 752
b) Wobec pozostałych jednostek	13 595	24 976	10 578
III Inne zobowiązania	8 793	12 736	16 458
1 Z tytułu podatków, ceł, ubezpieczeń społecznych - w tym z tytułu podatku dochodowego od osób prawnych	3 049 379	4 640 632	2 371
2 Rozliczenia międzyokresowe i inne zobowiązania	5 744	8 096	14 087
a) Rozliczenia międzyokresowe kosztów	3 928	4 668	6 118
b) Inne zobowiązania	470	302	5 175
c) Rozliczenia międzyokresowe przychodów	1 346	3 126	2 794
B Zobowiązania długoterminowe	23 004	6 952	9 549
I Długoterminowe kredyty bankowe i pożyczki	20 413	4 770	7 864
II Rezerwy	185	201	180
1 Rezerwy z tyt. świadczeń pracowniczych	185	201	180
2 Pozostałe rezerwy długoterminowe	-	-	-
III Rezerwa z tyt. odroczonego podatku dochodowego	1 198	919	907
IV Zobowiązania długoterminowe z tyt. leasingu finansowego	1 208	1 062	598
V Pozostałe zobowiązania długoterminowe	-	-	-
C Kapitał własny	252 486	259 467	253 377
I Kapitał podstawowy	11 870	11 870	11 870
1 Kapitał akcyjny	11 870	11 870	11 870
2 Należne wpłaty na poczet kapitału	-	-	-
II Kapitał z nadwyżki wart. emisyjnej ponad wartość nominalną	193 802	193 802	193 802
1 Agio (ze sprzedaży akcji powyżej ich wartości nominalnej)	193 802	193 802	193 802
2 Należne wpłaty na poczet kapitału	-	-	-
III Akcje własne	(23 497)	-	-
IV Kapitał z aktualizacji wyceny aktywów	68	46	133
1 Kapitał z aktualizacji wyceny	83	56	164
2 Odroczonego podatek dochodowy od kapitału z aktualizacji	(15)	(10)	(31)
V Zyski zatrzymane	70 243	53 749	47 572
1 Kapitał do wykorzystania celowego	45 723	45 723	3 931
a) Kapitał zapasowy tworzony ustawowo	3 956	3 956	3 931
b) Kapitał rezerwowowy	41 767	41 767	-
2 Kapitał do dyspozycji akcjonariuszy	24 520	8 026	43 641
a) Kapitał zapasowy z zysku netto	8 026	-	40 817
b) Niepodzielony wynik finansowy z lat ubiegłych	-	-	996
c) Wynik finansowy roku bieżącego	16 494	8 026	1 828
Wartość księgowa	252 486	259 467	253 377
Liczba akcji	4 747 899	4 747 899	4 747 899
Wartość księgowa na jedną akcję (w zł)	53,18	54,65	53,37
Rozwodniona liczba akcji	4 415 547	4 747 899	4 747 899
Rozwodniona wartość księgowa na jedną akcję (w zł)	57,18	54,65	53,37

COMP S.A. SPRAWOZDANIE ZE ZMIAN W KAPITALE WŁASNYM

<i>I półrocze 2010 okres bieżący od 01.01.2010 do 30.06.2010</i>	<i>Kapitał podstawowy</i>	<i>Kapitał z nadwyżki wartości emisyjnej ponad wartość nominalną</i>	<i>Akcje własne</i>	<i>Kapitał z aktualizacji wyceny</i>	<i>Zyski zatrzymane</i>	<i>Kapitał własny ogółem</i>
Stan na początek okresu (BO)	11 870	193 802	-	46	53 749	259 467
- zmiany przyjętych zasad (polityki) rachunkowości					-	-
- korekty błędów podstawowych					-	-
Stan na początek okresu po uzgodnieniu do danych porównywalnych (BO)	11 870	193 802	-	46	53 749	259 467
Zwiększenia w tym:	-	-	(23 497)	22	16 494	(6 981)
- nabycie akcji własnych	-	-	(23 497)	-	-	(23 497)
Zwiększenia z tytułu całkowitego dochodu	-	-	-	22	16 494	16 516
- przeszacowanie środków trwałych	-	-	-	22	-	22
- wynik netto bieżącego okresu	-	-	-	-	16 494	16 494
Zmniejszenia w tym:	-	-	-	-	-	-
Zmniejszenia z tytułu całkowitego dochodu	-	-	-	-	-	-
Stan na koniec okresu (BZ)	11 870	193 802	(23 497)	68	70 243	252 486

Dane porównywalne:

<i>Rok 2009 okres poprzedni od 01.01.2009 do 31.12.2009</i>	<i>Kapitał podstawowy</i>	<i>Kapitał z nadwyżki wartości emisyjnej ponad wartość nominalną</i>	<i>Kapitał z aktualizacji wyceny</i>	<i>Zyski zatrzymane</i>	<i>Kapitał własny ogółem</i>
Stan na początek okresu (BO)	11 870	193 802	5	45 723	251 400
- zmiany przyjętych zasad (polityki) rachunkowości	-	-	-	-	-
- korekty błędów podstawowych	-	-	-	-	-
Stan na początek okresu po uzgodnieniu do danych porównywalnych (BO)	11 870	193 802	5	45 723	251 400
Zwiększenia w tym:	-	-	49	8 026	8 075
Zwiększenia z tytułu całkowitego dochodu	-	-	49	8 026	8 075
- przeszacowanie środków trwałych	-	-	49	-	49
- zysk netto bieżącego okresu	-	-	-	8 026	8 026
Zmniejszenia w tym:	-	-	8	-	8
Zmniejszenia z tytułu całkowitego dochodu	-	-	8	-	8
- sprzedaży i likwidacji przeszacowanych środków trwałych	-	-	8	-	8
Stan na koniec okresu (BZ)	11 870	193 802	46	53 749	259 467

<i>I półrocze 2009 r. okres poprzedni od 01.01.2009 do 30.06.2009</i>	<i>Kapitał podstawowy</i>	<i>Kapitał z nadwyżki wartości emisyjnej ponad wartość nominalną</i>	<i>Kapitał z aktualizacji wyceny</i>	<i>Zyski zatrzymane</i>	<i>Kapitał własny ogółem</i>
Stan na początek okresu (BO)	11 870	193 802	5	45 723	251 400
- zmiany przyjętych zasad (polityki) rachunkowości	-	-	-	-	-
- korekty błędów podstawowych	-	-	-	-	-
Stan na początek okresu po uzgodnieniu do danych porównywalnych (BO)	11 870	193 802	5	45 723	251 400
Zwiększenia w tym:	-	-	148	1 849	1 997
Zwiększenia z tytułu całkowitego dochodu	-	-	148	1 849	1 997
- przeszacowanie środków trwałych	-	-	148	-	148
- przeszacowania majątku - lata ubiegłe	-	-	-	20	20
- zysk netto bieżącego okresu	-	-	-	1 829	1 829
Zmniejszenia w tym:	-	-	20	20	20
Zmniejszenia z tytułu całkowitego dochodu	-	-	20	20	20
- sprzedaży i likwidacji przeszacowanych środków trwałych	-	-	20	20	20
Stan na koniec okresu (BZ)	11 870	193 802	133	47 572	253 377

COMP S.A. SPRAWOZDANIE Z PRZEPIYWÓW PIENIĘŻNYCH

<i>Treść</i>	<i>I półrocze 2010 okres bieżący od 01.01.2010 do 30.06.2010</i>	<i>I półrocze 2009 okres poprzedni od 01.01.2009 do 30.06.2009</i>
--------------	--	--

PRZEPIYWY ŚRODKÓW PIENIĘŻNYCH Z DZIAŁALNOŚCI OPERACYJNEJ

I. Zysk (strata) brutto	12 539	2 766
II. Korekty razem	(13 073)	3 230
1. Amortyzacja	2 195	2 579
2. Zyski (straty) z tytułu różnic kursowych	-	-
3. Odsetki i udziały w zyskach (dywidendy)	(9 899)	538
4. Zysk (strata) z działalności inwestycyjnej	7	251
5. Zmiana stanu rezerw	263	91
6. Zmiana stanu zapasów	3 305	(1 929)
7. Zmiana stanu należności	16 555	85 411
8. Zmiana stanu zobowiązań krótkoterminowych, z za wyjątkiem pożyczek i kredytów	(25 497)	(68 676)
9. Zmiana stanu rozliczeń międzyokresowych	(6 075)	(12 407)
10. Podatek odroczone	(740)	(938)
11. Podatek zapłacony	(2 414)	(1 827)
12. Inne korekty z działalności operacyjnej	9 227	137
III. Przepływy pieniężne netto z działalności operacyjnej (I+/-II)	(534)	5 996

PRZEPIYWY ŚRODKÓW PIENIĘŻNYCH Z DZIAŁALNOŚCI INWESTYCYJNEJ

I. Wpływy	25 660	442
1. Zbycie wartości niematerialnych oraz rzeczowych aktywów trwałych	23	152
2. Zbycie inwestycji w nieruchomości oraz wartości niematerialne	-	-
3. Z aktywów finansowych, w tym:	17 087	262
- zbycie aktywów finansowych	157	-
- dywidendy i udziały w zyskach	9 857	-

- spłata udzielonych pożyczek	6 709	262
- odsetki	364	-
- inne wpływy z aktywów finansowych	-	-
4. Inne wpływy inwestycyjne	8 550	28
II. Wydatki	14 407	2 633
1. Nabycie wartości niematerialnych oraz rzeczowych aktywów trwałych	2 407	1 376
2. Inwestycje w nieruchomości oraz wartości niematerialne	-	704
3. Na aktywa finansowe, w tym:	12 000	-
- nabycie aktywów finansowych	12 000	-
- udzielone pożyczki	-	-
4. Dywidendy i inne udziały w zyskach wypłacone udziałowcom (akcjonariuszom) mniejszościowym	-	-
5. Inne wydatki inwestycyjne	-	553
III. Przepływy pieniężne netto z działalności inwestycyjnej (I-II)	11 253	(2 191)
PRZEPŁYWY ŚRODKÓW PIENIĘŻNYCH Z DZIAŁALNOŚCI FINANSOWEJ		
I. Wpływy	16 052	-
1. Wpływ netto z wydania udziałów (emisji akcji) i innych instrumentów kapitałowych oraz dopłat do kapitału	-	-
2. Kredyty i pożyczki	16 052	-
3. Emisja dłużnych papierów wartościowych	-	-
4. Inne wpływy finansowe	-	-
II. Wydatki	30 182	2 302
1. Nabycie udziałów (akcji) własnych	23 497	-
2. Dywidendy i inne wpłaty na rzecz właścicieli	-	-
3. Inne, niż wpłaty na rzecz właścicieli, wydatki z tytułu podziału zysku	-	-
4. Spłaty kredytów i pożyczek	6 217	1 411
5. Wykup dłużnych papierów wartościowych	-	-
6. Z tytułu innych zobowiązań finansowych	-	-
7. Płatności zobowiązań z tytułu umów leasingu finansowego	146	353
8. Odsetki	322	538
9. Inne wydatki finansowe	-	-
III. Przepływy pieniężne netto z działalności finansowej (I-II)	(14 130)	(2 302)
D. Przepływy pieniężne netto razem (A.III.+/-B.III+/-C.III)	(3 411)	1 503
E. Bilansowa zmiana stanu środków pieniężnych, w tym:	(3 411)	1 503
- zmiana stanu środków pieniężnych z tytułu różnic kursowych	-	-
F. Środki pieniężne na początek okresu	23 882	14 908
G. Środki pieniężne na koniec okresu (F+D), w tym	20 471	16 411
- o ograniczonej możliwości dysponowania	-	-

OPIS PODSTAWOWYCH RYZYK I ZAGROŻEŃ

W I półroczu 2010 roku działalność gospodarcza Spółki jest prowadzona jako kontynuacja głównych kontraktów i kierunków strategicznego rozwoju z lat ubiegłych, a mianowicie:

- realizacja Systemu Dozoru Elektronicznego na zlecenie Ministerstwa Sprawiedliwości,
- rozwój kompetencji w zakresie bezpieczeństwa teleinformatycznego,
- wyszukiwanie nisz rynkowych,

- inwestowanie w nowatorskie rozwiązania informatyczne.

Taka strategia przynosi efekty ekonomiczne i ugruntowuje pozycję Spółki na rynku jako specjalisty od systemów bezpieczeństwa i kompleksowych systemów teleinformatycznych.

Spółka kontynuowała rozwój produktów w dziedzinie bezpieczeństwa informacji prowadzony od lat wspólnie ze spółkami zależnymi Pacomp Sp. z o.o. i Enigma Systemy Ochrony Informacji Sp. z o.o.

Ryzyko wynikające z nasilenia konkurencji

Polski rynek informatyczny coraz silniej przyciąga międzynarodowe korporacje. Firmy te mogą wykorzystywać kompetencje oraz zaplecze i doświadczenia biznesowe swych organizacji. Wejście Polski struktur gospodarczych Unii Europejskiej wiąże się z ułatwieniem dostępu do krajowego rynku dla kolejnych konkurentów. Nasilająca się konkurencja może doprowadzić do obniżenia marż i spadku rentowności Spółki.

Comp S.A. zdając sobie sprawę z tych zagrożeń podejmuje szereg działań mających na celu ich ograniczenie.

Przykładem realizacji takich działań jest koncentracja przez Comp, działalności w niszowych segmentach usług informatycznych i obsługa wybranych grup klientów. Dodatkowym atutem Comp jest duże doświadczenie w zakresie ochrony informacji oraz posiadanie własnych, certyfikowanych technologii do budowy systemów bezpieczeństwa.

Ryzyko wynikające z konsolidacji branży

Procesy konsolidacyjne w branży informatycznej prowadzą do umocnienia pozycji rynkowej kilku największych podmiotów, co ogranicza możliwość rozwoju małych i średnich przedsiębiorstw rynku IT. Najsilniejsze krajowe firmy dążą do przejęcia firm słabszych, szczególnie z sektora MSP, obsługujących niszowe segmenty rynku informatycznego. Dzięki temu największe podmioty poszerzają swoje kompetencje lub uzyskują dostęp do nowych grup odbiorców.

Ryzyko związane ze zmianami tempa wzrostu rynku technologii informatycznych Polsce

Dotychczasowy wzrost rynku technologii informatycznych w Polsce był wysoki i zdecydowanie przewyższał wzrost produktu krajowego brutto. Mimo publikowanych w analizach branżowych optymistycznych prognoz dotyczących dalszego rozwoju tego segmentu, należy wskazać na dużą wrażliwość tego rynku na wahania koniunktury gospodarczej, które w sposób bezpośredni ograniczają politykę inwestycyjną przedsiębiorców, w tym nakłady na informatyzację.

W celu ograniczenia ryzyka związanego z ewentualnym spadkiem dynamiki wzrostu na rynku technologii informatycznych Comp podejmuje działania polegające na oferowaniu nowych usług i rozwiązań, dywersyfikując swoją ofertę, a także stara się równomiernie rozkładać sprzedaż na kilka różnych obszarów rynkowych, zmniejszając uzależnienie od koniunktury jednego sektora. Takie działania poprawiają pozycję Comp względem konkurencji i pozwolą na kontynuowanie rozwoju nawet w sytuacji pogorszenia koniunktury. Inną formą ochrony przed wahaniami rynkowymi jest zawieranie przez Spółkę kontraktów długoterminowych oraz duży udział usług i szkoleń w sprzedaży Spółki, zapewniających finansowanie bieżącej działalności nawet w okresach przejściowych zapaści branży.

Ryzyko związane z rozwojem i wdrażaniem nowych technologii

Dynamiczna ewolucja technologii informatycznych oraz rozwój metod przesyłania i przetwarzania danych powoduje konieczność nadążania za nowymi standardami. Spółki IT zmuszone są do dbałości o nowoczesność oferowanych rozwiązań i ciągłe doszkalanie swoich kluczowych kadr technicznych/informatycznych.

Comp, którego działalność jest w znaczącym stopniu uzależniona od dynamicznego rozwoju i wdrażania nowych technologii, jest obciążony ryzykiem wynikającym z nienadążania nad rozwojem rynku w tym zakresie.

Comp nieustannie analizuje pojawiające się na rynku nowe trendy w zakresie rozwoju technologii informatycznych oraz możliwych sposobów ich wykorzystania oraz nawiązuje i utrzymuje relacje handlowe z wiodącymi dostawcami. W oparciu o te relacje prowadzone są szkolenia kadry technicznej Spółki we wdrażaniu nowych rozwiązań. Comp dba o zachowanie wysokiego poziomu technologicznego rozwiązań własnych. Szczególną dbałością w zakresie zapewnienia nowoczesności Spółka otacza systemy bezpieczeństwa.

Ryzyko związane z utratą kluczowych pracowników

Działalność Comp prowadzona jest przede wszystkim w oparciu o wiedzę i doświadczenie wysoko kwalifikowanej kadry pracowniczej. Jest to cecha charakterystyczna dla przedsiębiorstw działających na rynku technologii informatycznych. Główną metodą pozyskiwania wysoko wykwalifikowanych pracowników jest oferowanie im konkurencyjnych warunków pracy i płacy. Istnieje potencjalne ryzyko odejścia pracowników o kluczowym znaczeniu, co mogłoby spowodować opóźnienia w realizacji zobowiązań firmy wobec jej klientów czy w rozwoju własnych produktów.

Spółka, chcąc przeciwdziałać temu zagrożeniu, podejmuje działania polegające na:

- tworzeniu i wdrażaniu efektywnych systemów motywacyjnych,
- budowaniu więzi pomiędzy organizacją a pracownikami,
- monitorowaniu rynku pracy i w miarę możliwości oferowaniu konkurencyjnych warunków zatrudnienia.

Ryzyko związane z koniunkturą w sektorze informatycznym

Rozwój rynku technologii informatycznych jest silnie związany z rozwojem gospodarczym kraju oraz kondycją przedsiębiorstw, które są odbiorcami produktów i usług IT. Spadek tempa wzrostu produktu krajowego brutto może ograniczyć popyt na oferowane przez Comp produkty i usługi oraz spowodować zmniejszenie marży na sprzedaży. Rozwój sektora IT, w którym działa Comp, jest silnie związany z koniunkturą gospodarczą kraju. Na realizację założonych przez Comp celów strategicznych i osiągniętych przez niego wyniki finansowe wpływają między innymi czynniki makroekonomiczne, niezależne od działań Spółki.

Comp ma ograniczony wpływ na rozwój rynku, jednakże negatywne skutki koniunkturalne stara się zminimalizować poprzez dywersyfikację obszarów swojej działalności na specjalizowanych rynkach niszowych i zawieranie długoterminowych kontraktów.

Ryzyko związane z realizacją kontraktu o wieloletnim okresie wytworzenia

Ze względu na niepewność oszacowania parametrów leżących poza kontrolą Spółki, założonych przy realizacji kontraktu o wieloletnim okresie wytworzenia, występuje ryzyko dotyczące wykonania przychodów planowanych z tego kontraktu w latach 2012-2014.

Na podstawie aktualnych analiz i prognoz, prawdopodobieństwo niewykonania tych przychodów zdaniem Zarządu jest niskie.

Ryzyko związane ze zmianami regulacji podatkowych

Regulacje prawne w Polsce zmieniają się bardzo często. Dotyczy to między innymi uregulowań i interpretacji przepisów podatkowych. Każda zmiana przepisów może spowodować wzrost kosztów działalności Spółek wpływając na wyniki finansowe oraz powodować trudności w ocenie skutków przyszłych zdarzeń czy decyzji. Dodatkowo, przepisy nie zawsze są jednoznaczne.

Należy podkreślić, że częste zmiany regulacji podatkowych wiążą się z dodatkowymi przychodami dla Spółki. Każda zmiana regulacji prawnych prowadzi do konieczności wykonania prac programistycznych i wdrożeniowych u klientów, co wiąże się z potencjalnymi dodatkowymi przychodami

Data	Imię i nazwisko	Stanowisko / Funkcja	Podpis
30.08.2010	Jacek Papaj	Prezes Zarządu	
30.08.2010	Andrzej Olaf Wąsowski	Wiceprezes Zarządu	
30.08.2010	Krzysztof Morawski	Wiceprezes Zarządu	
30.08.2010	Andrzej Wawer	Członek Zarządu	